

# **GÜMÜŞHANE ÜNİVERSİTESİ**

## **KURUM İÇ DEĞERLENDİRME RAPORU**

**Gümüşhane Üniversitesi**  
**Bağlarbaşı Mahallesi 29100 Merkez / GÜMÜŞHANE**

**(2015)**



# KURUM İÇ DEĞERLENDİRME RAPORU


## A. Kurum Hakkında Bilgiler



Gümüşhane Üniversitesi, 2008 yılında 26892 sayılı Resmi Gazetede yayımlanan kararla kurulmuş olup kurulduğu günden bugüne kadar gerek öğrenci, idari ve akademik personel sayılarındaki artış gerek fiziki yapılaşma gerekse altyapı çalışmalarının gerçekleştirilmesi ile kendini sürekli geliştirmiş, misyon olarak “İlimizin, bölgemizin ve ülkemizin sosyal, kültürel ve ekonomik gelişmesine destek olmak; girişimci, üretken, sorgulayıcı, rekabetçi, ulusal ve uluslararası mesleki yeterliliğe sahip gençler yetiştirmek; bilimsel veri, bilgi ve teknoloji üretmek, yaymak; ulusal ve uluslararası paydaşlarla işbirliği yaparak bölgesel, ulusal ve evrensel gelişmeye katkı sağlamaktır.” anlayışını belirlemiş olmakla birlikte **“Doğu Karadeniz Bölgesi’nin ilk üç yükseköğretim merkezinden biri olmak.”** vizyonunu yerine getirmeyi bir görev olarak benimsemiştir.

## I. İletişim Bilgileri


Gümüşhane Üniversitesi Rektörü Sn. Prof. Dr. İhsan GÜNAYDIN idaresinde eğitim sürecine başlayan ve geçen süre içerisinde ilk günkü gibi aynı heyecan ve tempo ile koymuş olduğu hedeflere ulaşmaya çalışmakta olan Gümüşhane Üniversitesi Gümüşhanevi Kampüsü merkez yerleşke olmak üzere, Kelkit, Şiran, Kürtün, Torul ve Köse yerleşkelerinde akademik ve idari faaliyetlerine devam ettirmektedir. Gümüşhane Üniversitesi Kalite Komisyonu organizasyon ve işlemlerinin takip edilerek raporlanması işlemleri, yine merkez kampüste bulunan Strateji Geliştirme Daire Başkanlığı kontrolünde gerçekleştirilmektedir.

 Gümüşhane Üniversitesi

Bağlarbaşı Mahallesi 29100 Merkez / GÜMÜŞHANE

**Kalite Komisyonu Başkanı:** Rektör Prof. Dr. İhsan GÜNAYDIN

**Kalite Komisyonu Koordinatörü:** Doç. Dr. Sedat BOSTAN

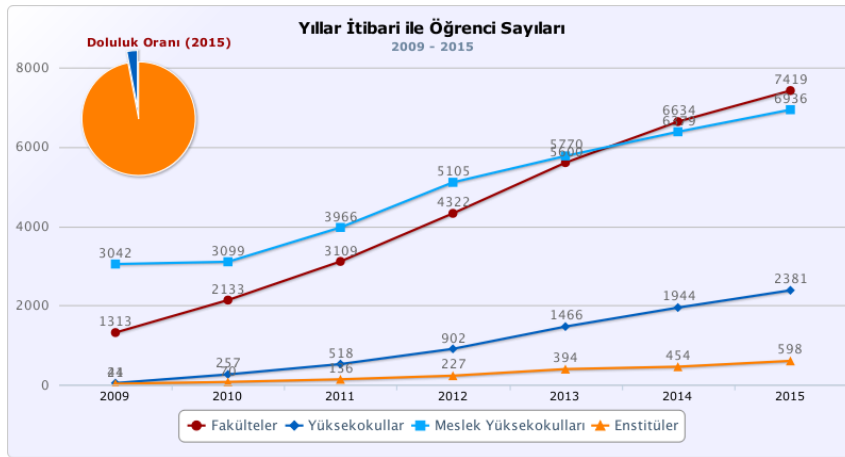
 0 505 906 07 98

 sbostan29@gmail.com

23 Temmuz 2015 tarihli ve 29423 sayılı Resmi Gazetede yayımlanarak yürürlüğe giren Yükseköğretim Kalite Güvencesi Yönetmeliği'nin ilgili maddeleri gereğince üniversitemiz Senatosunun 04.05.2016 tarihli ve 154 sayılı kararı sonucunda "Gümüşhane Üniversitesi Kalite Komisyonu" kurulmuş olup Strateji Geliştirme Başkanlığı koordinesinde gerekli çalışmaların yürütülmesi kararlaştırılmıştır.

## II. Tarihsel Gelişim

Gümüşhane Üniversitesi, 31.05.2008 tarihli ve 26892 sayılı Resmi Gazete’de yayımlanan “5765 Sayılı Yükseköğretim Kurumları Teşkilatı Kanunu”nda ve “Yükseköğretim Kurumları Öğretim Elemanlarının Kadroları Hakkında Kanun Hükmünde Kararname” ile “Genel Kadro ve Usulü Hakkında Kanun Hükmünde Kararnameye Ekli Cetvellerde Değişiklik Yapılmasına Dair Kanun”un 1’inci maddesi ile 2809 Sayılı Kanun’a eklenen Ek 98’inci maddesiyle kurulmuştur. Gümüşhane Üniversitesi 2008 yılında 2 enstitü, 3 fakülte, 1 yüksekokul, 5 meslek yüksekokulu ile hizmetlerine başlarken 2015 yılı sonu itibari ile 2 enstitü, 6 fakülte, 2 yüksekokul, 8 meslek yüksekokulu, 5 uygulama ve araştırma merkezleri ile hizmet vermektedir. Ayrıca 2015 sonu itibari ile 298 İdari personel, 607 Akademik personel, 17.334 öğrencisiyle faaliyetlerini devam ettirmektedir. Gümüşhane Üniversitesinin kurulduğu günden bu güne kadarki değişim ve gelişimleri “Ek-1: Gümüşhane Üniversitesi Tarihsel Gelişim Tabloları - Tablo 1: Akademik Birimlerdeki Değişim”de belirtilmiştir.



Gümüşhane Üniversitesi geçen süreç içerisinde fiziki yapılaşmasını tamamlamak üzere adımlar atmış olup, gelişen fiziki yapılaşmanın yanı sıra altyapı çalışmaları ve çevre düzenlemeleri ile eğitim öğretim kalitesini arttırmaya çalışmaktadır. Yapılan çalışmalar sonucunda idari ve akademik

personel sayılarındaki güçlü artışın yanı sıra öğrenci sayısında da ciddi artış meydana gelmiştir. Akademik personeldeki doluluk oranı % 33’den % 66’ya, idari personeldeki doluluk oranı % 31’den % 59’a çıkmıştır. Aynı süre içerisinde öğrenci sayısı % 292 artarken, kütüphaneden yararlanılabilecek basılı kaynak sayısı ise 2.673 ‘den % 1.311 artış ile 37.738’e çıkarılmış, 2015-2016 öğretim yılında YGS sonucunda üniversitemize verilen kontenjanlara karşılık yerleşen öğrenci doluluk oranı ise **% 97,48** olarak gerçekleşmiştir. (Ek-1: Gümüşhane Üniversitesi Tarihsel Gelişim Tabloları - Tablo 2: Yıllara Göre Hizmet Alanı Değişimi - Tablo 4: Öğrenci Sayıları - Tablo 12: Kütüphane Kaynakları )

Fiziki yapılaşmanın adım adım tamamlanması ile birlikte yemekhane, kantin, kütüphane, öğrenci kulüpleri gibi öğrenciye hizmet sunan sosyal alanların kapasiteleri arttırılmış, açık ve kapalı spor tesislerinin ve diğer etkinlik alanlarının faaliyetleri genişletilerek gerek öğrenci gerekse idari ve akademik personelin hizmetine sunulmuştur.

Gümüşhane Üniversitesi, kuruluşundan bugüne kadar kendi gelişimiyle birlikte her yönüyle bulunduğu ili, sosyal çevreyi geliştirmeye devam eden, aynı zamanda yetiştirdiği bireyler ile ulusal ve uluslararası alanlarda yapılan çalışmalar ile topluma hizmet eden bir kurum haline dönüşmüştür.

### **III. Misyon, Vizyon, Değerler ve Hedefler**

**Misyon:** İlimizin, bölgemizin ve ülkemizin sosyal, kültürel ve ekonomik gelişmesine destek olmak; girişimci, üretken, sorgulayıcı, rekabetçi, ulusal ve uluslararası mesleki yeterliliğe sahip gençler yetiştirmek, bilimsel veri, bilgi ve teknoloji üretmek, yaymak, ulusal ve uluslararası paydaşlarla işbirliği yaparak bölgesel, ulusal ve evrensel gelişmeye katkı sağlamaktır

**Vizyon:** *Doğu Karadeniz Bölgesi'nin ilk üç yükseköğretim merkezinden biri olmak.*

**Değerler:** 2013-2017 Stratejik Planımızda değerlerimiz “Evrensellik, Akademik Özgürlük ve İfade Özgürlüğü, Öğrenci Odaklı Yaklaşım, Kamu Yararı Oluşturmak, Bilimsel Etik Değerleri Benimsemek, Kalite ve Yenilikçilik, Fırsat Eşitliği ve Girişimcilik, Paydaş Memnuniyetini Gözetmek, Hayat Boyu Öğrenme, İnsan Haklarına ve Toplumsal Değerlere Saygılı Olmak, Hukukun Üstünlüğüne ve Demokrasiye Bağlılık” şeklinde belirtilmiştir.

Gümüşhane Üniversitesinin hedefleri ise “EK-4 2015 Yılı Performans Sonuçlarının Değerlendirilmesi” kısmında gösterilmiştir.

#### **IV. Eğitim–Öğretim Hizmeti Sunan Birimler**

Gümüşhane Üniversitesi eğitim-öğretim hizmeti sunan birimler aşağıda listelenmiştir. İlgili Fakülte, Yüksekokul, Meslek Yüksekokulu altında yer alan programlar ve bu programlara ait içerik bilgileri (Çift Anadal, Yandal, Ortak Dereceler, Programın Türü, Eğitim Dili vb.) “Ek-2: Gümüşhane Üniversitesi Öğretim Hizmeti Sunan Birim Tabloları”nda belirtilmiştir. Aktif olmayan bölümler kırmızı olarak işaretlenmiştir.

##### **a) Sosyal Bilimler Enstitüsü (SBE)**

Sosyal Bilimler Enstitüsü’nün İşletme Anabilim Dalında lisansüstü eğitim programları açılması için yapılan başvurular YÖK tarafından kabul edilmiş olup, 2011–2012 eğitim-öğretim yılında İşletme Anabilim Dalında, 2012–2013 eğitim-öğretim yılında Afet Yönetimi Anabilim Dalında, 2013–2014 eğitim-öğretim yılında hem İktisat ve Temel İslam Bilimleri Anabilim Dallarında “yüksek lisans” hem de İşletme Anabilim Dalında “doktora” programı, 2014-2015 eğitim-öğretim yılında Halkla İlişkiler ve Tanıtım ile Sosyal Hizmet Yönetimi Anabilim Dallarında “yüksek Lisans programı” açılmış olup toplam 343 yüksek lisans ve doktora öğrencisi eğitime devam etmektedir.

##### **b) Fen Bilimleri Enstitüsü (FBE)**

Mühendislik Fakültesinin İnşaat, Jeoloji, Makine Anabilim Dallarında lisansüstü eğitim programları açılması için yapılan başvurular YÖK tarafından kabul edilmiş olup 2009–2010 eğitim-öğretim yılı güz ve bahar yarıyıllarında İnşaat ve Jeoloji Anabilim Dallarına, 2010–2011 eğitim-öğretim yılı bahar yarıyılında ise Makine Anabilim Dalına, 2011-2012 eğitim-öğretim yılı güz ve bahar yarıyıllarında Harita Anabilim Dallarına, 2012-2013 eğitim-öğretim yılı güz ve bahar yarıyıllarında Ormancılık ve Çevre Bilimleri ile Zootekni Anabilim Dallarına, 2015-2016 eğitim-öğretim yılı güz ve bahar yarıyıllarında Bioteknoloji Anabilim Dalları “doktora”, Gıda Mühendisliği ve Matematik Mühendisliği Anabilim Dallarına ise “yüksek lisans” ve “doktora” öğrencisi alınmış olup mevcut anabilim dalları ile birlikte toplam 255 lisansüstü öğrencisi eğitime devam etmektedir.

##### **c) İktisadi ve İdari Bilimler Fakültesi (İİBF)**

İktisadi ve İdari Bilimler Fakültesi; 85 akademik personel ve 12 idari personel ile açık olan İşletme, Siyaset Bilimi ve Kamu Yönetimi, İnsan Kaynakları Yönetimi, İktisat ve Maliye Bölümleri ile 2168 öğrenciye hizmet vermektedir.

**d) Mühendislik ve Doğa Bilimleri Fakültesi (MF)**

Mühendislik ve Doğa Bilimleri Fakültesi; 185 akademik personel ve 32 idari personel ile mevcut olan İnşaat Mühendisliği, Makine Mühendisliği, Harita Mühendisliği, Jeoloji Mühendisliği, Jeofizik Mühendisliği, Elektrik-Elektronik Mühendisliği, Gıda Mühendisliği, Matematik Mühendisliği, Fizik Mühendisliği ve Genetik ve Biyomühendislik Bölümleri ile 2983 öğrenciye hizmet vermektedir.

**e) Edebiyat Fakültesi (EF)**

Edebiyat Fakültesi; 42 akademik personel ve 6 idari personel ile mevcut olan Türk Dili ve Edebiyatı, Tarih ve Felsefe Bölümleri ile 609 öğrenciye hizmet vermektedir.

**f) İletişim Fakültesi (İF)**

İletişim Fakültesi; 35 akademik personel ve 11 idari personel ile mevcut olan Halkla İlişkiler ve Tanıtım Bölümü ile 729 öğrenciye hizmet vermektedir.

**g) İlahiyat Fakültesi (İF)**

İlahiyat Fakültesi; 36 akademik personel ve 6 idari personel ile mevcut olan İlahiyat programı ile 896 öğrenciye hizmet vermektedir.

**h) Turizm Fakültesi (TF)**

Turizm Fakültesinde 11 akademik ve 3 idari personel mevcut olup Turizm İşletmeciliği Bölümü ile toplam 34 öğrenci bulunmaktadır.

**i) Sağlık Yüksekokulu**

Sağlık Yüksekokulu; 59 akademik personel ve 8 idari personel ile mevcut olan Hemşirelik, Beslenme ve Diyetetik, Sağlık Yönetimi, İş Sağlığı ve Güvenliği, Acil Yardım ve Afet Yönetimi ve Sosyal Hizmetler Bölümleriyle 2186 öğrenciye hizmet vermektedir.

**j) Beden Eğitimi ve Spor Yüksekokulu**

Beden Eğitimi ve Spor Yüksekokulu; 10 akademik personel ve 8 idari personel ile mevcut olan Beden Eğitimi ve Spor Öğretmenliği Bölümünde toplam 195 öğrenciye hizmet vermektedir.



### **k) Gümüşhane Sağlık Hizmetleri Meslek Yüksekokulu**

Gümüşhane Sağlık Hizmetleri Meslek Yüksekokulu; 12 akademik personel ve 6 idari personel ile mevcut olan Tıbbi Laboratuvar Teknikleri, İlk ve Acil Yardım, Çocuk Gelişimi Programı ve Yaşlı Bakım Hizmetleri Programlarında toplam 858 öğrenciye hizmet vermektedir. Aktif olmayan programlar kırmızı olarak işaretlenmiştir.

### **l) Gümüşhane Meslek Yüksekokulu (GMYO)**

Gümüşhane Meslek Yüksekokulu; 59 akademik personel ve 12 idari personel mevcut olan İnşaat Teknolojisi Programı, Grafik Tasarımı Programı, Elektrik Programı, Turizm ve Otel İşletmeciliği Programı, Bilgisayar Programcılığı, Muhasebe ve Vergi Uygulamaları Programı, İşçi Sağlığı ve İş Güvenliği Programı, Ormancılık ve Orman Ürünleri Programı, İşletme Yönetimi Programı, Bahçe Tarımı Programı, İç Mekân Tasarımı Programı, Mekatronik Programı, Organik Tarım Programı, Kimya Teknolojisi ile Laborant ve Veteriner Sağlık Programları ile 3342 öğrenciye hizmet vermektedir. Aktif olmayan programlar kırmızı olarak işaretlenmiştir.

### **m) Kelkit Aydın Doğan Meslek Yüksekokulu (KADMYO)**

Kelkit Aydın Doğan Meslek Yüksekokulu; 17 akademik personel ve 9 idari personel ile mevcut olan Bilgisayar Programcılığı Programı, Laborant ve Veteriner Sağlık Programı, Muhasebe ve Vergi Uygulamaları Programı, Elektronik Teknolojisi Programı, Organik Tarım Programı ve Sivil Hava Ulaştırma İşletmeciliği Programı ile toplam 790 öğrenciye hizmet vermektedir. Aktif olmayan programlar kırmızı olarak işaretlenmiştir.

### **n) Kürtün Meslek Yüksekokulu (KMYO)**

Kürtün Meslek Yüksekokulu; 7 akademik personel ve 6 idari personel ile mevcut olan Ormancılık ve Orman Ürünleri Programında toplam 324 öğrenciye hizmet vermektedir. Aktif olmayan programlar kırmızı olarak işaretlenmiştir.

### **o) Şiran Mustafa Beyaz Meslek Yüksekokulu**

Şiran Mustafa Beyaz Meslek Yüksekokulu; 13 akademik personel ve 6 idari personel ile mevcut olan Gıda Teknolojisi Programı, Tıbbi ve Aromatik Bitkiler Programı, Laborant ve Veteriner Sağlık Programı ile Organik Tarım Programlarında toplam 566 öğrenciye hizmet vermektedir. Aktif olmayan programlar kırmızı olarak işaretlenmiştir.

**p) Kelkit Saęlık Hizmetleri Meslek Yüksekokulu**

Kelkit Saęlık Hizmetleri Meslek Yüksekokulu; 4 akademik personel ve 4 idari personel ile mevcut olan İlk ve Acil Yardım programında toplam 230 öğrenciye hizmet vermektedir.

**q) Torul Meslek Yüksekokulu**

Torul Meslek Yüksekokulu; 8 akademik personel ve 6 idari personel ile mevcut olan Büro Yönetimi ve Yönetici Asistanlığı Programı ile Bilgisayar Programcılığı Programında toplam 366 öğrenciye hizmet vermektedir.

**r) İrfan Can Köse Meslek Yüksekokulu**

İrfan Can Köse Meslek Yüksekokulu; 6 akademik personel ve 3 idari personel ile mevcut olan, Muhasebe ve Vergi Uygulamaları ile Lojistik Programında toplam 460 öğrenciye hizmet vermektedir.

## **V. Arařtırma Faaliyetlerinin Yürütüldüğü Birimler**

Gümüşhane Üniversitesi AR-GE faaliyetlerinin yürütüldüğü, bu kapsamda hizmet sunan ve destek veren Bilimsel Arařtırma Projeleri Birimi (BAP), Tıbbi Bitkiler, Geleneksel İlaçlar Uygulama ve Arařtırma Merkezi (GUNTİBGİM), Eğitim Teknolojileri Uygulama ve Arařtırma Merkezi, Kelkit Organik Tarım Uygulama ve Arařtırma Merkezi, Sürekli Eğitim Uygulama ve Arařtırma Merkezi ile Merkezi Arařtırma Laboratuvarı Uygulama ve Arařtırma Merkezi'nde yapılan çalıřmalara ait bilgiler ařağıda sunulmuřtur.

Tıbbi Bitkiler, Geleneksel İlaçlar Uygulama ve Arařtırma Merkezi (GUNTİBGİM) ve Eğitim Teknolojileri Uygulama ve Arařtırma Merkezi 2014 yılında kurulmuřtur.

### **a) Bilimsel Arařtırma Projeleri Birimi**

BAP birimi Rektör Yardımcısının sorumluluğunda, koordinatör ve ofis çalıřanları ve BAP komisyonundan oluşmakta olup bu dönem içerisinde BAP birimi tarafından 33 projeye destek verilmiş olup yıllar bazında desteklenen proje bilgileri, “Ek-1: Gümüşhane Üniversitesi Tarihsel Gelişim Tabloları - Tablo 15: Bilimsel Arařtırma Projeleri” tablosunda gösterilmiştir.

### **b) Sürekli Eğitim Uygulama ve Arařtırma Merkezi**

Merkezin başkanı, yardımcısı ve ofisi bulunmakta olup üniversite öğrencileri ve deęişik sektörlerden gelen eğitim ve benzeri talepler merkez tarafından döner sermaye işletmesi üzerinden karşılanmaktadır. Sürekli Eğitim Uygulama ve Arařtırma Merkezi faaliyetleri hakkında detaylı bilgi “Ek-1: Gümüşhane Üniversitesi Tarihsel Gelişim Tabloları - Tablo 17: Sürekli Eğitim Uygulama ve Arařtırma Merkezi” tablosunda verilmiştir.

### **c) Eğitim Teknolojileri Uygulama ve Arařtırma Merkezi**

Merkez, başkan ve ofis çalıřanlarından oluşmaktadır. Üniversite içerisinde bazı derslerin uzaktan eğitim yoluyla yapılmasını sağlamaktadır. 2015 yılı içerisinde Türk Dili dersini 2113, Atatürk İlkeleri ve İnkılap Tarihi dersini ise 2289 öğrenci almıştır. Belirtilen dersleri alanların okullara göre dağılımları, “Ek-1: Gümüşhane Üniversitesi Tarihsel Gelişim Tabloları - Tablo 18: Eğitim Teknolojileri Uygulama ve Arařtırma Merkezi” tablosunda gösterilmiştir.

#### **d) Merkezi Araştırma Laboratuvarı Uygulama ve Araştırma Merkezi**

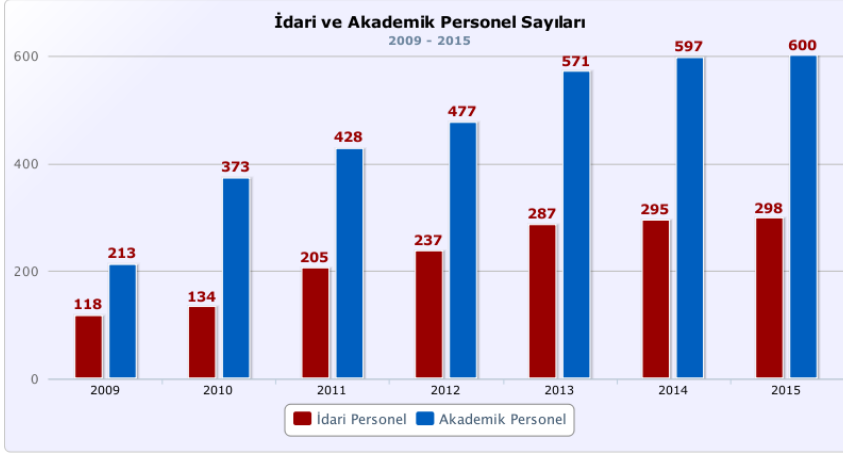
Gümüşhane Üniversitesi Merkezi Araştırma Laboratuvarı Uygulama ve Araştırma Merkezi, Merkeze ait yönetmeliğin 03.02.2014 tarihli ve 28902 sayılı Resmi Gazete’de yayımlanması ile faaliyetlerine başlamıştır. Merkezi Araştırma Laboratuvarı kuruluş amaçları; Üniversite bünyesinde araştırma laboratuvarı, araştırma-uygulama merkezi ve benzer birimlerin faaliyetlerini merkezi bir organizasyon çerçevesinde düzenleyerek eşgüdümü sağlamak, geliştirmek, güçlendirmek, bunların AR-GE imkânlarının birimler arası kullanıma açılmasını sağlamak, Gümüşhane Üniversitesi Bilimsel Araştırma Projeleri (GÜBAP), üniversiteler, araştırma merkezleri, sanayi, kamu kurum ve kuruluşları ve bunlarla yürütülen projeler ile üçüncü şahıslardan gelecek analiz isteklerini temel araştırmalara engel olmayacak şekilde merkezin imkânları ölçüsünde değerlendirmek ve karşılamak, teknolojik gelişmeleri sürekli izleyerek laboratuvardaki cihazların ve aletlerin günün koşullarına uygun olarak geliştirilmesini ve yenilenmesini sağlamak ve Üniversitenin proje yürütme potansiyelini artırmak, Üniversite birimlerinin ortak ihtiyacı olan ileri araştırma düzeneklerini temin ederek Üniversite bünyesinde veya Merkeze bağlı olarak kurulan AR-GE birimlerinde ortak kullanıma sunmak olarak belirlenmiştir. Merkez, ulusal ve uluslararası kamu ve özel araştırma kuruluşları ile işbirliği yaparak ileri teknoloji projeleri üretmek ve sürdürmek için finansal kaynak teminine çalışmaktadır.

Gümüşhane Üniversitesi Merkezi Araştırma Laboratuvarı Uygulama ve Araştırma Merkezi, 1640 m<sup>2</sup> kapalı alan içinde 11 laboratuvar (Kimyasal Analiz Laboratuvarı 2 adet, Enstrümental Analiz Laboratuvarı 3 adet, Mikrobiyoloji Laboratuvarı 1 adet, Moleküler Biyoloji Laboratuvarı 1 adet, Makine Mühendisliği Laboratuvarı 1 Adet, Jeoloji Mühendisliği Laboratuvarı 1 Adet, Jeofizik Mühendisliği Laboratuvarı 1 Adet, Harita Mühendisliği Laboratuvarı 1 Adet, İnşaat Mühendisliği Laboratuvarı 1 Adet, Fizik Mühendisliği Laboratuvarı 1 Adet), çalışma ofisleri, toplantı ve seminer salonu, numune kabul, raporlama, soğuk oda, enerji odası, depo, güvenlik odası, soyunma odaları ve duşlar ile kafeteryadan oluşmaktadır.

TS EN ISO 17025 Standardı ile ilgili dokümanlar hazırlanmış olup 02.01.2016 tarihinden beri sistem uygulanmaya başlanmıştır. İlgili standart süreci ile ilgili ise metot validasyonu ve ölçüm belirsizliği çalışmaları devam etmektedir. 2017 yılı içinde çalışmaların bitirilerek tam akredite olunması hedeflenmiştir. (Akreditasyon çalışması, TS EN ISO 17025 Standardına göre Kalite Yönetim Sistemin kurulması ve deney bazındadır. Bu nedenle başka akreditasyon çalışması yapılmamaktadır. Gelecek dönemlerde sadece yeni analiz metotlarında kapsam genişletme işlemleri gerçekleştirilebileceği öngörülmüştür.)

## VI. İyileştirmeye Yönelik Çalışmalar

Üniversitemizde harcama sonrası dış denetim ise kamu idarelerinin hesap verme sorumluluğu çerçevesinde Sayıştay Başkanlığı tarafından yürütülmektedir. Üniversitemizin 2009 yılına ait ödeme evrakları Sayıştay'ın dış denetimine tabi tutulmuştur. 2010, 2011, 2012, 2013 ve 2014 yıllarına ait ödeme evrakları 2014 yılında Sayıştay Başkanlığınca incelenmiş olup 2014 yılı Sayıştay Denetim Raporu 01.10.2015 tarihinde (<http://www.sayistay.gov.tr/rapor/sayrapor2.asp?id=20157>) kamuoyuna açıklanmıştır.



Yeni kurulan bir üniversite olmanın getirdiği güçlüklerin yanında genç ve dinamik personele sahip olmak ve gelişime açık yönetim anlayışı üniversitemiz için büyük bir avantajdır. Personel ihtiyacımızın karşılanması, fiziksel ve teknolojik altyapı eksikliklerimizin giderilmesi

durumunda üniversitemiz gelişim sürecini hızlı ve başarılı bir şekilde tamamlayacak ve gelecek yıllar içinde daha etkin bir eğitim ve öğretim yapılacaktır.

Yukarıda belirtilen değerlendirmenin sonucunda ilgili faaliyetlerin iyileştirilmesi ve geliştirilmesi amacı ile bir takım öneri ve tedbir kararları alınmış olup aşağıda belirtilmiştir:

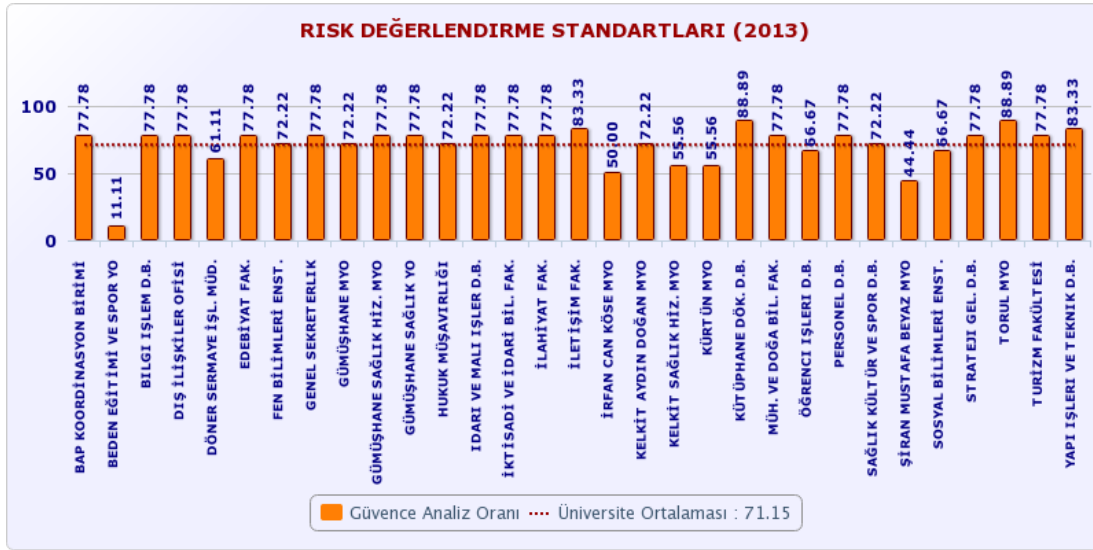
- Üniversitemizin hedeflerine ulaşabilmesi için akademik ve idari personel sayısı artırılmalı ve çalışma koşulları iyileştirilmelidir.
- Yeni kurulan bir üniversite olmamızdan kaynaklanan mevcut altyapı eksiklikleri ve çevre düzenlemeleri tamamlanmalıdır.
- Bilimsel açıdan ülkeye katkı sağlamak için Kalkınma Bakanlığı, TÜBİTAK ve Avrupa Birliği tarafından desteklenen ulusal ve uluslararası proje imkânları oluşturulmalıdır.
- Daha fazla sayıda panel, konferans, söyleşi, gezi ve benzeri etkinlikler düzenlenmelidir.
- Üniversitemizin uluslararası standartlarda ve tercih edilebilir üniversiteler arasında yer alabilmesi için belirlenen hedefler doğrultusunda çalışmalar yapılmalıdır.
- Üniversitemizde ilgili mevzuat kapsamında görev yapacak personele hizmet içi eğitim verilmesi gerekmektedir.
- Sportif ve kültürel faaliyetlerin aksamadan yürütülebilmesi için spor alanlarına ve kültür salonlarına ihtiyaç duyulmaktadır.

- Üniversitemiz çalışanlarının ve öğrencilerinin bilgiye erişimini kolaylaştırmak ve hızlandırmak için gerekli teknolojik donanımın sağlanması gerekmektedir.

İyileştirmeye yönelik yapılan çalışmalar sonucunda Gümüşhane Üniversitesinin son beş yılını kapsayan istatistiksel sonuçlar, “Ek-3: Gümüşhane Üniversitesi İyileştirme Çalışmaları İstatistiksel Özet Tablolar” da gösterilmiştir.

Gümüşhane Üniversitesi iç kontrol çalışmalarının ikinci basamağında yer alan risk değerlendirme çalışmaları 2013 yılına ait bilgiler idari ve akademik birimler tarafından Strateji Geliştirme Daire Başkanlığı İç Kontrol Birimine iletilmiş olup bu çalışma ile risk değerlendirme standartlarına olan uyumluluk ölçülmüştür. Yapılan analizler sonucunda “**2013 Yılı Risk Değerlendirme Standartları Analizi**” raporu hazırlanmıştır. Üniversitemiz tarafından en geniş katılımı sağlamak amacıyla **31 birimin** bilgileri derlenmiş ve **2013 Yılı Risk Değerlendirme Standartları Güvence Analiz Oranı 71.15** olarak hesaplanmıştır.

Risk Değerlendirme Standardı genel grafiği aşağıda gösterilmiştir:



2013 yılına ait çalışmadaki standartlara ilişkin tablo aşağıdadır:

Standart	Güvence Analiz Oranı - 2013
Planlama ve Programlama	79,84
Risklerin Belirlenmesi ve Değerlendirilmesi	53,76

2013 yılında iç kontrol çalışmalarının ikinci basamağında yer alan risk değerlendirme süreci sonucuna göre en çok karşılaşılan ve kurum kalite politikalarını olumsuz yönde en çok etkileyen 10 madde etkileme oranına göre yüksekten alçağa göre aşağıda verilmiştir:

2013 Yılı Çalışmasına Göre
Risk değerlendirme komisyonlarınca önleyici faaliyet konusunda çalışmalar devam etmekte olup tamamlanarak personele duyurulmasının beklenmesi,
Birim riskleri tespit edilmiş olup risklere karşı oluşturulacak eylem planları çalışmalarını devam etmesi,
Performans programı çalışmalarının tamamlanmasının beklenmesi,
Üniversite daire başkanlığı, yüksekokul, meslek yüksekokulu, fakülte yöneticileri ve üst yönetimin stratejik plan ve performans programı konusunda bilgilendirilmiş olup tam manasıyla özümsemesinin beklenmesi,
Fiziki yetersizlik, personel eksikliği ve bütçe azlığı,
Yapılan çalışmaların tüm personel tarafından aynı şekilde algılanmaması, herkesin aynı önemi vermemesi,
Risk belirleme komisyonları oluşturulmuş olup yeni doğabilecek risklerle birlikte önleyici bilgilendirme yapılmasının beklenmesi,
Birimlerce belirlenen hedeflerin gerçekleştirilmesinde tüm birimlerinin katkısının gerekmesi, birimler arası koordinasyonda sıkıntı yaşanması,
Akademik personelin yapılan çalışmalarda yer almaması,
İç Denetim Birimi kurulmaması.

Yukarıda belirtilen bilgiler ışığında Gümüşhane Üniversitesi Kalite Güvence Sistemi içerisinde yer alan unsurların varsa sorun ya da sorun yaratabilecek durumların belirlenmesine yönelik çalışmalar devam etmekte olup yapılan değişikliklerin sonucu hızlı ve etkin bir şekilde görünmektedir. Bazı yapısal ya da kurum dışından kaynaklanan sorunların (fiziki alanlardaki sorunlar, personel eksikliği sonucu ortaya çıkan sorunlar vb) zaman içerisinde çözülmesiyle birlikte kurum kalitesinin giderek artması beklenmektedir.

Ayrıca Gümüşhane Üniversitesi İç Kontrol Standartları Eylem Planı 31.07.2009 tarihli ve 114 sayılı onay ile yürürlüğe girmiştir. Bu kapsamda iç kontrol çalışmaları, Strateji Geliştirme Daire Başkanlığı İç Kontrol ve Ön Mali Kontrol Şubesi tarafından yapılmış olup belirlenen eylem planında iç kontrol standartları oluşturulurken izlenmesi gereken yol ve kurallar, bu çalışmalarda görev alacak kişilerin görev ve sorumlulukları belirlenmiştir.

([http://strateji.gumushane.edu.tr/media/uploads/strateji/pages/page/106/files/GU\\_IC\\_KONTROL\\_\\_Eylem\\_Planı\\_0.pdf](http://strateji.gumushane.edu.tr/media/uploads/strateji/pages/page/106/files/GU_IC_KONTROL__Eylem_Planı_0.pdf))

## B. Kalite Güvence Sistemi

24/12/2003 tarihli ve 25326 sayılı Resmi Gazetede yayımlanan 5018 Sayılı Kamu Mali Yönetimi ve Kontrol Kanunu(KMYKK)'nın 9'uncu maddesi gereğince kamu idarelerinin, stratejik planlarını hazırlamaları gerekmektedir. Bu bağlamda; Üniversite Senatosunun 06.07.2010 tarihli ve 24/13 sayılı kararı ile kabul edilen **Gümüşhane Üniversitesi Akademik Değerlendirme ve Kalite Geliştirme Kurulu Yönergesi** yayımlanmıştır. (<http://www.gumushane.edu.tr/dosya/mevzuat/akademik-degerlendirme-ve-kalite-gelistirme-kurulu-yonergesi.pdf>) Stratejik yönetim ve planlama anlayışının sağlayacağı katkılar göz önünde bulundurularak Üniversitemizin ilk stratejik planının hazırlanması çalışmalarına 08.10.2010 tarihli ve 01 sayılı GÜN-ADEK kararı sonrasında başlanmıştır.

Yönergenin 10. maddesine göre Gümüşhane Üniversitesi Rektörlüğünce, Üniversitemizdeki değerlendirme ve kalite geliştirme çalışmalarını koordine etmek üzere Rektöre bağlı olarak Gümüşhane Üniversitesi Akademik ve İdari Birimler Değerlendirme ve Kalite Geliştirme Koordinatörlüğü (GÜN-AKİDEK) oluşturulmuştur. Oluşturulan alt kurul ve komisyonlarla birlikte başlanılan çalışmalar sonucunda “2013–2017 Stratejik Plan” oluşturularak yayımlanmıştır.

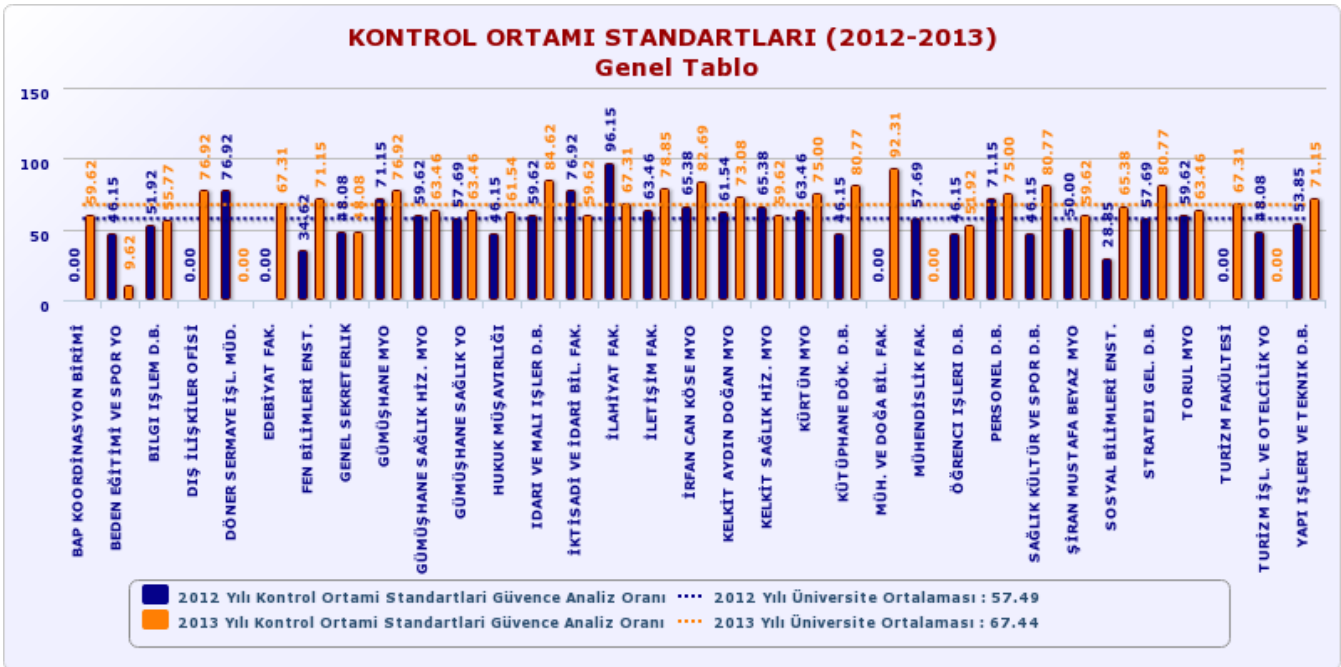
([http://strateji.gumushane.edu.tr/media/uploads/strateji/pages/page/1894/files/STRATEJIK\\_PLAN.pdf](http://strateji.gumushane.edu.tr/media/uploads/strateji/pages/page/1894/files/STRATEJIK_PLAN.pdf)). Süreç içerisinde gerek dış paydaş gerekse iç paydaş analizleri yapılmış, GZFT Analizi ile kurumun mevcut durumu sistematik olarak analiz edilmiş, kurumun güçlü ve zayıf yönleri ile karşı karşıya olduğu fırsat ve tehditleri belirlenmiş ve geleceğe dönük stratejiler geliştirmek için altyapı oluşturulmuştur.

Gümüşhane Üniversitesi 2013–2017 Stratejik Planı'nda belirlenen misyon, vizyon ve hedeflere ulaşıp ulaşılmadığı, istenilen seviyeye gelmek için yapılması gereken adımlar ve bu adımlara bağlı seviyelerin ölçütlenmesi ile ilgili çalışmalar her yıl düzenli olarak yapılmıştır. Her yıl akademik ve idari birimlerin amaç ve hedefler doğrultusunda yapmış olduğu çalışmalar raporlanarak “Gümüşhane Üniversitesi Performans Programı” oluşturulmaktadır. “Ek-4: 2015 Yılı Performans Sonuçlarının Değerlendirilmesi” inde ilgili performans göstergeleri ve gelinen nokta detaylı olarak gösterilmiştir.



Kalite Güvence sistemi kapsamında Gümüşhane Üniversitesi İç Kontrol Standartları Eylem Planı'nda belirlenen standartlara uygunluk, yapılan çalışmalar ile raporlanmıştır. İç Kontrol Eylem Planı'nda yer alan kontrol ortamı, risk değerlendirme, kontrol faaliyetleri, bilgi ve iletişim ve son olarak izleme değerlendirme başlıkları altında yürütülen iç kontrol çalışmalarının birinci basamağında yer alan kontrol ortamı standartlarının oluşturulması, sistematik ve anlaşılır bir şekilde birimlere ve personele anlatılması ve yukarıda belirtilen değerler ölçüsünde yapılan çalışmaların sonuçlarının analizi ile hazırlanmış olan raporlar sayesinde Gümüşhane Üniversitesinin kalite politikasına ve sorunlarına genel bir bakış yapılabilmiş ve gerek idari gerekse akademik birimlerin değerlendirmeler sonucunda yaşamış oldukları sorunlar belirlenmiştir.

2012 yılında ilk defa yapılan Kontrol Ortamı Standartları Analizi, kurum sorunlarının görülmesine ve iyileştirme çalışmalarının yapılmasına yardımcı olmuştur. Sonuçların karşılaştırılabilmesi için 2012 ve 2013 yılında yapılan çalışmalar aşağıda özetlenerek belirtilmiştir. 2012 yılında yapılan çalışma sonucunda eksik olarak belirlenen unsurlar, gerek yönergelerin düzenlenmesi gerek ilgili sorun şartlarının düzeltilmesi gerekse yönetimin sorunlara bakış açısını olumlu yönde değiştirmesi sonucunda 2013 yılında azalmış olup kurum çalışanlarının kuruma karşı olan görüşlerini olumlu yönde geliştirmiştir. 2012 yılında yapılan çalışma sonucunda ortaya çıkan **Güvence Analiz Oranı % 57.49** iken 2013 yılında yapılan çalışmada bu oran **% 67.44**'e yükselmiştir. Güvence analiz oranlarındaki artış, üniversitemiz bünyesindeki işleyişin kalitesinin arttığını, değerlendirmeye katılan birimlerin sayısının artmasına rağmen ortalamanın da artmasının gözden kaçırılmaması gerektiğini ve üniversitemiz bünyesinde yapılan tüm çalışmalardan 2013 yılında 2012 yılına göre daha fazla verim alındığını göstermektedir.



2012 ve 2013 yılı çalışmalarına göre en çok karşılaşılan ve kurum kalite politikalarını olumsuz yönde en çok etkilediği belirlenen 10'ar madde, etkileme oranına göre yüksekte alçağa doğru aşağıda verilmiştir:

<b>2012 Yılı Çalışmasına Göre</b>
Yetki devrinin yapılmamasından dolayı,
Personel eksikliğinden dolayı,
Üniversitemizde Etik Komisyonun kurulmaması ve ilgili etik yönergelerinin yayımlanmamasından dolayı,
Üniversitemiz 2013-2017 Yılı Stratejik Planı'nın yayımlanmamasından dolayı,
Diğer (staj alanlarının yetersizliği, görev tanımının başka birime ait olması vb.),
Üniversitemizde belirlenmiş olan bir Performans Değerlendirme Kriteri olmaması,
Birim hassas görev envanterinin belirlenmemesinden dolayı,
Üniversitemiz bünyesinde görev alan personelin yeni oluşu, görev tanımlarının benimsenmemesi ya da iş akışının sorunsuz bir şekilde yürütmemesi, çeşitli aksaklıkların yaşanmasından dolayı,
Mesleki eğitim ve hizmet içi eğitim planları hakkında gerekli düzenleme ve bilgilendirmenin olmayışından dolayı,
İlgili birimlerde iş dağılımının tam olarak yapılmaması, iş akış şemalarının tam olarak oluşturulmaması ve personelin görev dağılımlarını tam olarak benimsememesinden dolayı,

<b>2013 Yılı Çalışmasına Göre</b>
Yetki devrinin yapılmamasından dolayı,
Üniversitede Etik Komisyonun kurulmaması, ilgili etik yönergelerinin yayımlanmaması ve Kamu Görevlileri Etik Sözleşmesinin Personele duyurulmamasından dolayı,
Personel eksikliğinden dolayı,
Üniversitemizde belirlenmiş olan bir Performans Değerlendirme Kriteri olmaması,
Birim hassas görev envanterinin belirlenmemesinden dolayı,
Üniversitemiz bünyesinde görev alan personelin yeni oluşu, görev tanımlarının benimsenmemesi ya da iş akışının sorunsuz bir şekilde yürütmemesi, çeşitli aksaklıkların yaşanmasından dolayı,
Altyapı çalışmalarının tamamlanmamasından dolayı,
Üniversitemizde belirlenmiş bir İnsan Kaynakları Standardı'nın olmayışı,
Mesleki eğitim ve hizmet içi eğitim planları hakkında gerekli düzenleme ve bilgilendirmenin olmayışından dolayı,
İlgili birimlerde iş dağılımının tam olarak yapılmaması, iş akış şemalarının tam olarak oluşturulmaması ve personelin görev dağılımlarını tam olarak benimsememesinden dolayı,

Yukarıda belirtilen sorunlar ile ilgili çözüm yolları geliştirilmekte olup her iki yılın Kontrol Ortamı Standartlarına göre Güvence Analiz oranlarındaki değişim aşağıda yüzdesel olarak gösterilmiştir:

Standart	Güvence Analiz Oranı		
	2012	2013	% Değişim
ETİK DEĞERLER VE DÜRÜSTLÜK	72,92	80	+ 9,7
MİSYON, ORGANİZASYON YAPISI VE GÖREVLER	62,5	73,57	+ 17,7
PERSONELİN YETERLİLİĞİ VE PERFORMANSI	52,9	63,75	+ 20,5
YETKİ DEVRİ	39,29	49,67	+ 26,4

Gümüşhane Üniversitesi Merkezi Araştırma Laboratuvarı başta olmak üzere laboratuvarların akreditasyonu, yürütülen çalışmalar arasında yer almaktadır. Merkezi Araştırma Laboratuvarında TSEN ISO 17025 Uygulamalı Eğitim ve Laboratuvar Akreditasyonu Kapsamında Metot Validasyonu ve Ölçüm Belirsizliği Eğitimi, ilgili kişilere verilmiş olup akreditasyon süreci devam etmektedir.

### Gümüşhane Üniversitesi Diploma Eki Etiketi



Gümüşhane Üniversitesi, Bologna Süreci kapsamında bölüm/program müfredatlarının oluşturulması ve AKTS sistemi üzerinden ders bilgi paketlerinin hazırlanması, TYYÇ çıktıları doğrultusunda bölüm/program yeterlilikleri ve ders çıktılarının oluşturulması ve yürürlüğe konulması sonucu olarak 2013 yılında Avrupa Komisyonu'na yapılan başvurunun değerlendirilmesi sonucunda Diploma Eki'ni (Diploma Supplement) sağlamaya

yeterliliği olan üniversitelere verilen Diploma Eki Etiketi'ni almaya hak kazanmıştır.

## **En İyi Uygulama Ödülü**

Avrupa Topluluğu Kalite Araştırma Kuruluşu (ESQR), Gümüşhane Üniversitesini “En İyi Uygulamalar Avrupa 2013 Ödülü”ne layık gördü. (Avrupa Topluluğu Kalite Araştırma Kuruluşu, merkezi İsviçre’de olan ve kalite geliştirme tekniklerinin araştırılmasına ve onaylanmasına karar veren bir organizasyondur. Avrupa’nın büyük şehirlerinde düzenlediği ödül törenleri ve toplantılarla kalite kültürünün oluşmasına katkıda bulunmaktadır. “Avrupa En İyi Uygulamalar Ödülleri” ise Avrupa, Asya, Amerika, Afrika ve Avusturalya’dan farklı sektörleri temsil eden kurum ve kuruluşlara verilmektedir.)

## **En Önemli Kurum Ödülü**

Gümüşhane Üniversitesi, Dünya İş Konfederasyonu (World Confederation of Businesses - WORLDCOB) tarafından sektöründe ve bölgesindeki en önemli kurum ödülüne layık görüldü. (WORLDCOB, yaklaşık 75 ülkede iş geliştirmeyi teşvik eden organizasyonlardan biridir. WORLDCOB öne çıkan işletme ve iş adamlarını geliştiren, kurumsal sosyal sorumluluğu destekleyen uluslararası bir kuruluştur.)

## **Avrupa Kredi Transfer Sistemi (AKTS) ve Türkiye Yükseköğretim Yeterlilikler Çerçevesi (TYYÇ) KATALOĞU**

Avrupa Kredi Transfer Sistemi (AKTS), öğrenci merkezli, öğrencinin iş yüküne dayalı bir kredi sistemidir. Öğrencinin bir dersi başarıyla tamamlayabilmesi için yapması gereken çalışmaların tümünü (teorik ders, uygulama, seminer, bireysel çalışma, sınavlar, ödevler vb.) ifade eden bir değerdir. Bologna Süreci’nin Türkiye’de uygulanması aşamasında, AKTS en önemli çalışma alanlarından biridir. Son yıllarda, Türkiye’deki birçok üniversite kendi kredi ve notlandırma sistemlerini AKTS prensiplerine uyumlaştırma çalışmalarını yoğunlaştırmış durumdadırlar.



Türkiye Yükseköğretim Yeterlilikler Çerçevesi (TYYÇ), Avrupa Birliği (AB) tarafından 2000 yılında yayımlanan Lizbon Stratejisi hedefleri ve ülkemizin 2001 yılında dahil olduğu Bologna Süreci hedeflerine yönelik olarak Bologna Süreci’ne üye ülkelerin yükseköğretim sistemlerinde şeffaflık, tanınma ve hareketliliği artırma amaçlarıyla 2010 yılına kadar oluşturmayı taahhüt ettikleri "yükseköğretim alanında ulusal yeterlilikler çerçevesi geliştirme"yi ifade etmektedir. 2010 yılında tüm düzeyler için (ön lisans, lisans ve lisansüstü) ders müfredat programlarında bulunan derslerin öğrenci iş yüküne dayalı kredi (AKTS) belirleme çalışmaları başlatılmış olup 2011 yılında tamamlanarak AKTS uygulaması, 2011-2012 eğitim-öğretim yılından itibaren tüm öğrenciler için zorunlu hale getirilmiştir.

## C. Eğitim ve Öğretim

Kurumun eğitim-öğretim sürecinin değerlendirmesinin yapılması beklenmektedir. Eğitim-öğretim, kurumun sürekli gelişim odağı ile hedeflerinin ve bu hedeflerin kimler tarafından gerçekleştirileceğinin belirlendiği, eğitim-öğretim faaliyetlerinin gerçekleştirildiği, hedeflerin nitelik ve nicelik olarak izlenerek değerlendirildiği ve ulaşılan sonuçların kontrol edilerek ihtiyaç duyulan iyileştirmelerin yapıldığı bir süreç olarak ele alınmalıdır. Aşağıda farklı başlıklar altında listelenen sorular, kurumda eğitim-öğretim altyapısının yeterliliği, eğitim-öğretim stratejisinin ve hedeflerinin tutarlılığı, sürecinin ne kadar etkin şekilde yürütüldüğü ve performansına ilişkin değerlendirmenin yapılabilmesine imkân sağlamak üzere yol gösterici olması amacıyla verilmiştir.

### Programların Tasarımı ve Onayı

➤ **Programların eğitim amaçlarının belirlenmesinde ve müfredatın (eğitim programının) tasarımında iç ve dış paydaş katkıları nasıl ve ne seviyede gerçekleşmektedir?**

Gümüşhane Üniversitesi bünyesinde faaliyet gösteren Fakülte, MYO, Enstitü vb. eğitim birimlerinin amaçlarının belirlenmesinde ve müfredatın tasarımında genel olarak iç paydaşlar (öğretim elemanları) görüş ve önerileri ile destek verirken dış paydaşların katkıları sınırlı kalmaktadır.

➤ **Programların yeterlilikleri (mezun bilgi, beceri ve yetkinlikleri ) nasıl belirlenmektedir?**

Programların yeterlilikleri mezun olan öğrencilerin kamu ve benzeri kurumların yapmış olduğu sınavlarda göstermiş oldukları başarı seviyelerinin takip edilmesi ile belirlenmekte ve güncellenmektedir.

➤ **Programların yeterlilikleri belirlenirken Türkiye Yükseköğretim Yeterlilikler Çerçevesiyle (TYYÇ) uyumu göz önünde bulundurulmakta mıdır?**

Programların yeterlilikleri belirlenirken “<http://tyyc.yok.gov.tr/> TYYÇ” uyumu genel olarak göz önünde bulundurulmaktadır. Bu uyum <http://obs.gumushane.edu.tr/oibs/bologna/> sayfasında yer almaktadır.

➤ **Programların yeterlilikleriyle ders öğrenme çıktıları arasında ilişkilendirme yapılmakta mıdır?**

Programların yeterlilikleriyle ders öğrenme çıktıları arasında ilişki kurulmaktadır.

➤ **Kurumda programların onaylanma süreci nasıl gerçekleştirilmektedir?**

Programların şekillenme süreci Bölüm/Anabilim Dalı Kurulu kararı ile derslerin belirlenmesi ile başlamakta ve Bölüm Başkanlığında programın son şekli verilmektedir. Bu program Dekanlık makamı, Fakülte veya Yüksekokul Yönetim Kurulu kararı ile onaylanıp Öğrenci İşleri Daire Başkanlığına gönderilmekte ve Senatoya sunulmaktadır.

➤ **Programların eğitim amaçları ve kazanımları kamuoyuna açık bir şekilde ilan edilmekte midir?**

Programların eğitim amaçları ve kazanımları web sayfamızda yer alan Bologna Eşgüdüm Merkezinde yer almaktadır. <http://obs.gumushane.edu.tr/oibs/bologna>

**Öğrenci Merkezli Öğrenme, Öğretme ve Değerlendirme**

➤ **Programlarda yer alan derslerin öğrenci iş yüküne dayalı kredi değerleri (AKTS) belirlenmekte midir?**

Programlarda yer alan derslerin öğrenci iş yüküne dayalı kredi değerleri belirlenmekte ve tüm dersler için Bologna Süreci'nde ilan edilmektedir. <http://obs.gumushane.edu.tr/oibs/bologna>

➤ **Öğrencilerin yurt içi ve/veya yurt dışındaki işyeri ortamlarında gerçekleştirebilecekleri uygulama ve stajların iş yükleri belirlenmekte (AKTS kredisi) ve programın toplam iş yüküne dâhil edilmekte midir?**

Öğrencilerin Erasmus ve benzeri değişim programları ile staj yapmaları durumunda iş yüküne dahil edilmektedir.

➤ **Programların yürütülmesinde öğrencilerin aktif rol almaları nasıl teşvik edilmektedir?**

Programların yürütülmesinde ödev, seminer, ders anlatımları, proje, bitirme çalışmaları ve benzeri uygulamalar ile öğrencilerin aktif rol almaları teşvik edilmektedir.

➤ **Başarı ölçme ve değerlendirme yöntemi (BÖDY), hedeflenen ders öğrenme çıktılarına ulaşıldığını ölçebilecek şekilde tasarlanmakta mıdır?**

Başarı ölçme ve değerlendirme yöntemi, her ders sorumlusu tarafından farklı yöntemler göz önünde bulundurularak yapılmasına rağmen ders öğrenme çıktıları genel olarak ölçülecek şekilde tasarlanmaktadır.

➤ **Dođru, adil ve tutarlı şekilde deđerlendirmeyi gvence altına almak iin nasıl bir yntem (sınavların/notlandırmanın/derslerin tamamlanmasının/mezuniyet kořullarının nceden belirlenmiř ve ilan edilmiř kriterlere dayanması vb.) izlenmektedir?**

Programlarda yer alan dersler iin ka sınav yapılacađı ve bu sınavların ađırlıklandırılması Bologna Sreci'nde yer almaktadır. Ayrıca dersin sorumluları, sınavların ka puan zerinden yapıldıđını ve sınavda yer alan soruların ka puan ile deđerlendirileceđini belirtmektedir. Yapılan tm sınavlar iin đrencilere itiraz hakkı tanınmaktadır. Ayrıca bununla ilgili esaslar sınav geme ynetmeliđi ve sınav uygulama talimatları ile dzenlenmektedir.

[http://oidb.gumushane.edu.tr/media/uploads/oidb/pages/page/685/files/LISANSUSTU\\_EGITIM-OGRETIM\\_VE\\_SINAV\\_YONETMELIGI.pdf](http://oidb.gumushane.edu.tr/media/uploads/oidb/pages/page/685/files/LISANSUSTU_EGITIM-OGRETIM_VE_SINAV_YONETMELIGI.pdf)

➤ **đrencinin devamını veya sınava girmesini engelleyen haklı ve geerli nedenlerin oluřması durumunu kapsayan aık dzenlemeler var mıdır?**

đrencinin devamını veya sınava girmesini engelleyen haklı ve geerli nedenlerin oluřması durumunda nasıl davranılacađını ve bu durumların belgelenmesi halinde hangi hakların tanınacađı [http://oidb.gumushane.edu.tr/media/uploads/oidb/pages/page/685/files/LISANSUSTU\\_EGITIM-OGRETIM\\_VE\\_SINAV\\_YONETMELIGI.pdf](http://oidb.gumushane.edu.tr/media/uploads/oidb/pages/page/685/files/LISANSUSTU_EGITIM-OGRETIM_VE_SINAV_YONETMELIGI.pdf) adresindeki Eđitim-đretim ve Sınav Ynetmeliđi'nde yer almaktadır.

➤ **zel yaklařım gerektiren đrenciler (engelli veya uluslararası đrenciler gibi) iin dzenlemeler var mıdır?**

niversitemiz bnyesinde zel yaklařım gerektiren đrenciler iin Engelli đrenci Birimi oluřturulmuřtur. zel yaklařım gerektiren đrenciler iin sınavlar ve derslerin iřleniři sırasında farklı uygulamalar yer almaktadır. Not sisteminde đrencinin engelli ve benzeri kısıtlaması olduđu dersin sorumlusuna iletilmekte ve gerekli iřlemlerin yapılması talep edilmektedir.

<http://engelsiz.gumushane.edu.tr/>

Gmřhane niversitesi Engelli đrenci Sayısı: 48

Yksekđrenim gren engelli niversite đrencilerin đrenim hayatlarını kolaylařtırabilmek zere, đrencilerin idari, fiziksel, barınma ihtiyaları ile sosyal ve akademik alanlarla ilgili ihtiyalarını tespit etmek ve bu ihtiyaların karřılanması iin yapılması gerekenleri belirleyip yapılacak alıřmaları planlamak, uygulamak, geliřtirmek ve yapılan alıřmaların sonularını deđerlendirmek zere; 5378 Sayılı Engelliler Hakkında Kanun'un 15'inci maddesi geređince 14/08/2010 tarihli ve 27672 sayılı Resmi Gazete'de yayımlanarak yrrlđe giren "Yksekđretim Kurumları zrller Danıřma ve

Koordinasyon Yönetmeliđi" ile Üniversitemiz Senatosunun 27/09/2010 tarihli ve 28 sayılı kararı ile kabul edilen "Gümüşhane Üniversitesi Özürlü Öğrenci Birimi Yönergesi" hükümleri çerçevesinde Rektör Yardımcısı sorumluluğunda Sağlık, Kültür ve Spor Daire Başkanlığı bünyesinde "Özürlü Öğrenci Birimi" kurulmuş ve faaliyetlerine başlamıştır.

Yükseköğretim Kurumları Özürlüler Danışma ve Koordinasyon Yönetmeliđi'nin bazı maddelerinde değişiklikler yapılması amacıyla hazırlanan ve 03/01/2013 tarihli ve 28517 sayılı Resmi Gazete'de yayımlanarak yürürlüğe giren yönetmelik gereğince Üniversitemiz bünyesindeki Özürlü Öğrenci Birimi, kanun ve kanun hükmünde kararnemelerde yer alan engelli bireylere yönelik ibarelerin değiştirilmesi amacıyla çıkarılan 6462 Sayılı Kanun'a paralel olarak "Engelli Öğrenci Birimi" adı altında yeniden yapılandırılarak doğrudan Rektörlüğe bağlanmıştır.

### **ENGELLİ ÖĞRENCİLERE SUNULAM İMKÂNLAR:**

- Öğrencilerimize kısmi zamanlı iş olanağı sunulması,
- Üniversitemizin burs imkânlarından yararlanması,
- Sağlık güvencesi olmayan öğrencilerin sağlık giderlerinin karşılanması,
- Kayıtlar sırasında engelli öğrenciler için Öğrenci İşlerinde ayrı bir personel görevlendirilmesi,
- Öğrencilere asansör kartlarının verilmesi.

### **Öğrencinin Kabulü ve Gelişimi, Tanınma ve Sertifikalandırma**

#### **➤ Öğrencinin kabulü ile ilgili tüm süreçlerde açık ve tutarlı kriterler uygulanmakta mıdır?**

Programlara öğrenci kabulü ile ilgili süreçler, web sayfamızda yer almaktadır. Programlara öğrenci kabulü, merkezi yerleştirme ve yatay ve dikey geçiş kriterlerine göre uygulanmaktadır.



➤ **Yeni öğrencilerin kuruma/programa uyumlarının sağlanması için nasıl bir yöntem izlenmektedir?**

Dönem başlarında oryantasyon programları düzenlenmekte ve yeni öğrencilerin şehre ve üniversiteye uyum sağlaması kolaylaştırılmaktadır. Bu kapsamda fakülteler bazında oryantasyon ve tanıtım toplantıları düzenlenmektedir.



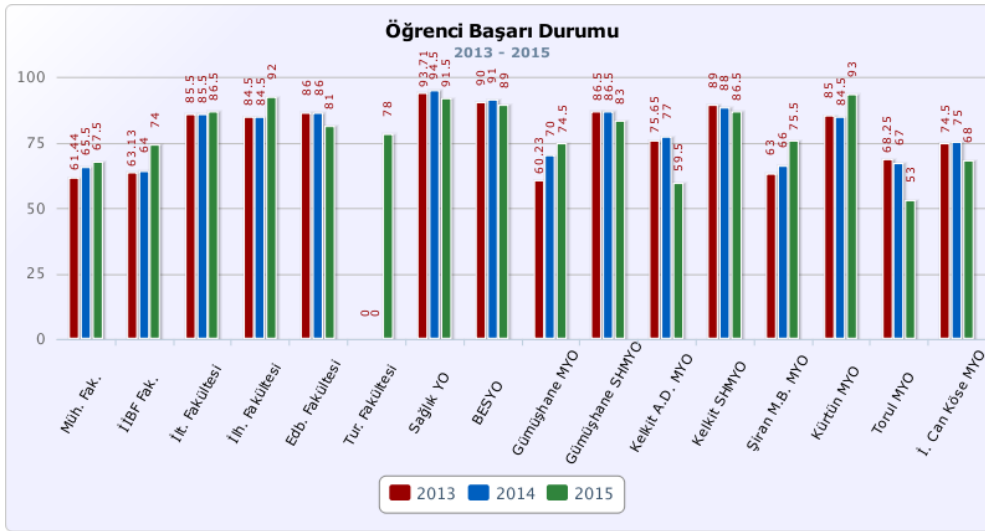
25.09.2014 İletişim Fakültesi Oryantasyon Toplantısı

➤ **Başarılı öğrencinin kuruma/programa kazandırılması ve/veya öğrencinin programdaki akademik başarısı nasıl teşvik edilmekte ve/veya ödüllendirilmektedir?**

Yönetmelikte ödül ve teşviklerle ilgili düzenlemeler yer almaktadır. Örneğin İkinci öğretimde okuyan lisans öğrencilerinin % 10'luk dilime girmeleri halinde harç ücretlerinde indirim yapılmaktadır. Bunun yanında bölüm, fakülte ve üniversite düzeyinde dereceye giren öğrencilere ödüller verilmektedir.

GŞÜ 2013-2017 Stratejik planı içerisinde belirlenen “Politikalar ve Öncelikler” kapsamında şu politika belirlenmiştir:

Kurum kimliğini ve kültürünü geliştirmek için katılımcı bir yönetim anlayışı benimsenecek, başarılı öğrenci ve personel teşvik edilecek, açık ve şeffaf yönetim modelleri uygulanacaktır.



Diğer yandan akademik başarı ortalamaları takip edilmektedir. 2015 yılı itibari ile toplamda öğrencilerin başarı oranı %68.74 olarak gerçekleşmiştir (Ek-1: Gümüşhane Üniversitesi Tarihsel Gelişim Tabloları - Tablo 19:

Yıllar İtibariyle Öğrenci Başarı Durumu )

Ayrıca Üniversitemiz bünyesinde faaliyet gösteren Enstitülerimizde Üniversitemizin “lisans” düzeyindeki programları “birinci”, “ikinci” ve “üçüncü” olarak bitiren öğrencilere asgari şartları yerine getirmeleri durumunda kontenjansız kayıt hakkı tanımaktadır.

➤ **Öğrencilere yönelik akademik danışmanlık hizmetleri ne kadar etkin şekilde sunulmakta ve akademik gelişimleri nasıl izlenmektedir?**

Programlara kayıt yaptıran her öğrenci için dönem başında öğretim elemanlarından akademik danışman ataması yapılmakta ve program sonuna kadar tüm konularda danışmanlık hizmeti sunulmaktadır. Ayrıca dönem sonunda bitirme çalışması ve benzeri ödevleri olan öğrencilere farklı bir danışman tarafından da destek verilmektedir. Ayrıca, Sağlık Kültür ve Spor Daire Başkanlığı bünyesinde Psikolojik Destek Merkezi öğrencilere hizmet vermektedir.

➤ **Öğrenci hareketliliğini teşvik etmek üzere ders ve kredi tanınması, diploma denkliği gibi konularda gerekli düzenlemeler bulunmakta mıdır?**

Evet bulunmaktadır. İlgili linki: “<http://int.gumushane.edu.tr/tr/disiliskilerofisi>”

Dış ilişkiler ofisi tarafından yürütülen değişim programlarına katılan öğrenci sayıları aşağıdaki gibidir.

Farabi Programı ile Üniversite dışındaki bir kuruma giden: 28 Kişi

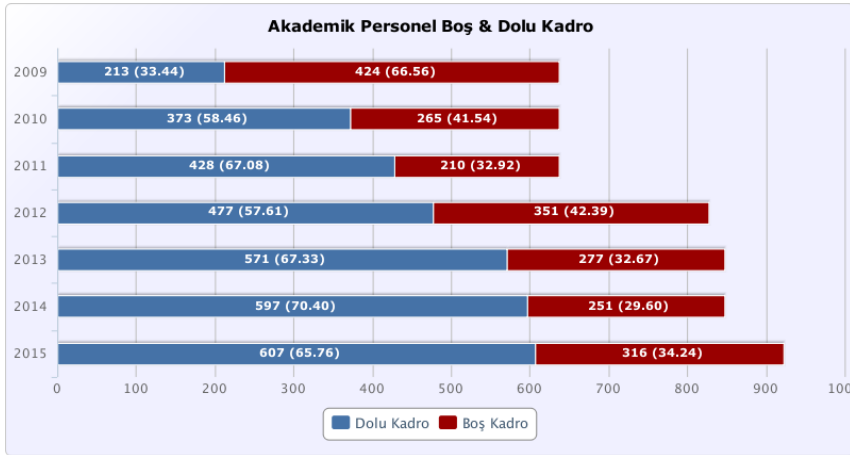
Mevlana Programı ile giden: 5 Kişi

Erasmus Programı ile giden: 32 Kişi

Erasmus Programı ile Üniversitemize gelen: 1 Kişi

**Eğitim-Öğretim Kadrosu**

➤ **Eğitim-öğretim sürecini etkin şekilde yürütebilmek üzere yeterli sayıda ve nitelikte akademik kadrosu bulunmakta mıdır?**



Üniversitemize tahsis edilmiş bulunan 923 adet akademik personel kadrosunun 2015 yılı sonu itibari ile hedeflenen toplam öğretim elemanı sayısı olan 665’in 607 adedi dolu olarak gerçekleşmiştir. Bu dolu kadrolar, tahsis edilen 923 kadronun %65,80’ini, 2015 yılı için hedeflenen ise %91,2’sini

oluşturmaktadır. (Ek-1: Gümüşhane Üniversitesi Tarihsel Gelişim Tabloları - Tablo 5: İnsan Kaynakları)

Gümüşhane Üniversitesinde 2015 yılı itibari ile görev alan yabancı uyruklu akademik personel sayısı 7’dir. (Ek-1: Gümüşhane Üniversitesi Tarihsel Gelişim Tabloları - Tablo 6: Yabancı Uyruklu Akademik Personel). Ayrıca 2015 yılında 114 akademik personel diğer üniversitelerde görevlendirilmiştir. (Ek-1: Gümüşhane Üniversitesi Tarihsel Gelişim Tabloları - Tablo 7: Diğer Üniversitelerde Görevlendirilen Akademik Personel)

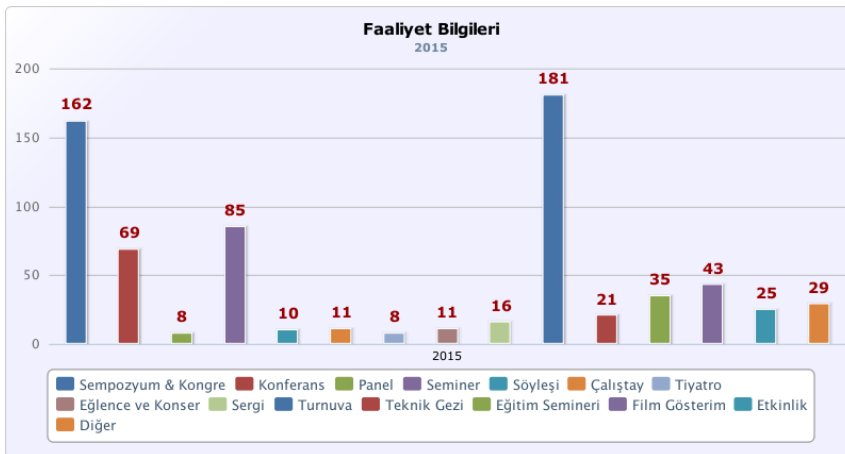
➤ **Eğitim-öğretim kadrosunun işe alınması, atanması ve yükseltmeleri ile ilgili süreçler nasıl yürütülmektedir?**

Eğitim-öğretim kadrosunun işe alınması süreçleri, ilgili kurumun ihtiyaçları göz önünde bulundurularak 2547 Sayılı Kanun'a ve ilgili yönetmeliklere göre ilan edilmekte ve şeffaf bir şekilde yürütülmektedir.

➤ **Kurumdaki ders görevlendirmelerinde eğitim-öğretim kadrosunun yetkinlikleri (çalışma alanı/akademik uzmanlık alanı vb.) ile ders içeriklerinin örtüşmesi nasıl güvence altına alınmaktadır?**

Kurumdaki ders görevlendirilmeleri anabilim dalı bazında yapılmakta ve ilgili anabilim dalında görevli akademisyenler arasında paylaştırılmaktadır. İlgili anabilim dalında yeterli sayıda akademisyen olmaması durumunda en yakın anabilim dalından akademisyen görevlendirilmektedir. Ders dağılımı Bölüm Kurullarında karar bağlandıktan sonra Fakülte/Yüksek Okul Yönetim Kurullarında görüşülerek son karara varılmaktadır. Meslek Yüksekokullarında ders görevlendirmeleri Yüksekokul Bölüm Kurulları ve ilgili Bölüm Başkanlığı tarafından yapılmakta ve Meslek Yüksekokulu Yönetim Kurulu tarafından son şekli verilmektedir.

➤ **Eğitim-öğretim kadrosunun mesleki gelişimlerini sürdürmek ve öğretim becerilerini iyileştirmek için ne gibi imkânlar sunulmaktadır?**



Kongre ve benzeri faaliyetlere katılmalarını teşvik edecek destekler sunulmakta, ayrıca BAP bünyesinde proje ve benzeri araştırma faaliyetleri desteklenmektedir. Yurt içi ve yurt dışı görevlendirmeler yapılmakta, yüksek lisans ve doktora programlarına katılımlar

sağlanmaktadır. Ayrıca 2015 yılında 114 faaliyet gerçekleştirilmiştir. (Ek-1: Gümüşhane Üniversitesi Tarihsel Gelişim Tabloları – Tablo 9: Faaliyet Bilgileri)

➤ **Kuruma dışarıdan ders vermek üzere öğretim elemanı seçimi ve davet edilme usulleri nasıl gerçekleştirilmektedir?**

Kuruma dışarıdan ders vermek üzere öğretim elemanı seçimi ile ilgili faaliyetler, fakülteler bazında ihtiyaç olan alanlarda gerçekleşmektedir.

➤ **Eğitim-öğretim kadrosunun eğitsel performanslarının izlenmesi ve ödüllendirilmesine yönelik mekanizmalar mevcut mudur?**

Eğitim-öğretim kadrosunun performanslarının değerlendirilmesi için öğrenci bilgi sistemine entegre edilmiş her ders için ders veren öğretim elemanı ve yardımcısını öğrencilerin değerlendirmesini sağlayacak 5'li puanlama sistemi (18 +8 soru) ve öğrenci görüşlerini yazacak bir bölüm bulunmaktadır. Öğrenci dönem sonu sınavı notunu görmeden önce bu anketi doldurmak ve görüşlerini yazmak durumdadır. (Örneğin 2015-2016 Güz Dönemi Üniversite ortalaması, 3,88'dir.) Böylece öğrencilere geri bildirim anketleri yapılmaktadır. Anket sonuçlarını dersin öğretim elemanı ve Bölüm Başkanı görebilmektedir. Ayrıca yılda iki kez yapılan akademik kurullarda sorunlu derslerle ilgili tartışmalar yapılmaktadır. İleri derecede sorun olan dersler Üniversite Eğitim Komisyonu gündeminde görüşülmekte, öneriler üretilerek ilgili Bölüm, Anabilim Dalı veya öğretim elemanı ile görüşülmektedir. Eğitim-öğretimde başarılı olan öğretim elemanlarına yönelik bir ödüllendirme sistemi bulunmamaktadır.

➤ **Kurum, eğitim bileşeni kapsamındaki hedeflere ulaşmayı sağlayacak eğitim-öğretim kadrosunun, nicelik ve nitelik olarak sürdürülebilirliğini nasıl güvence altına almaktadır?**

Stratejik plan çerçevesinde planlanmakta ve değerlendirilmektedir. 2015 yılı verilerine göre Stratejik Planda öğretim üyesi başına düşen öğrenci sayısı 19 iken aynı dönemde bu oran 28,89 olarak gerçekleşmiştir. (Ek-1: Gümüşhane Üniversitesi Tarihsel Gelişim Tabloları - Tablo 8: Öğretim Üyesi Başına Düşen Öğrenci Sayısı ve Ek-3: Gümüşhane Üniversitesi İyileştirme Çalışmaları İstatistiksel Özet Tablolar )

## Öğrenme Kaynakları, Erişilebilirlik ve Destekler

➤ Kurum, eğitim-öğretimin etkinliğini arttıracak öğrenme ortamlarını (derslik, bilgisayar laboratuvarı, kütüphane, toplantı salonu, programın özelliğine göre atölye, klinik, laboratuvar, tarım alanları, müze, sergi alanı, bireysel çalışma alanı vb.) yeterli ve uygun donanıma sahip olacak şekilde sağlamakta mıdır?

Eğitim alanı ve derslikler gibi öğrenme ortamları, 2009 yılında 122 iken 2015 yılı sonu itibari ile % 203 artış göstererek 370 adede çıkmıştır. (Ek-1: Gümüşhane Üniversitesi Tarihsel Gelişim Tabloları - Tablo 3: Eğitim Alanları - Derslikler - Sosyal Alanlar)

➤ Eğitimde yeni teknolojilerin kullanımını teşvik edilmekte midir? Kurumda ne tür teknolojiler kullanılmaktadır?

Eğitimde yeni teknolojilerin kullanılması ve altyapılarının kurulması desteklenmekte olup, bu çerçevede 2015 yılı sonu itibari ile üniversitemizin kullanımına sunulan e-kitap sayısı 138.750, bilgi ve teknolojik kaynaklar ise 2217'ye ulaşmıştır. (Ek-1: Gümüşhane Üniversitesi Tarihsel Gelişim Tabloları - Tablo 12: Kütüphane Kaynakları - Tablo 13: Abone Olunan Kütüphane Veri Tabanları ve Tablo 14: Bilgi ve Teknolojik Kaynaklar)

➤ Öğrencilerin mesleki gelişim ve kariyer planlamasına yönelik ne tür destekler sağlanmaktadır?

Konferans ve benzeri faaliyetler ile öğrencilere bilgi verilmekte ve öğrenci kulüpleri bazında kariyer planlaması için farklı kurum yetkilileri ile görüşmeler yapılmaktadır. Türk Dili ve Atatürk İlkeleri ve İnkılap Tarihi gibi dersler “Uzaktan Eğitim” ile verilmektedir. Ayrıca birçok bölümde akıllı tahta ve teknoloji sınıfları bulunmaktadır.

➤ Öğrencilerin staj ve işyeri eğitimi gibi kurum dışı deneyim edinmelerini gerektiren programlar için kurum dışı destek bileşenleri nasıl sağlanmaktadır?

Ders sorumlusu aracılığıyla öğrenci, staj yapacağı kurumu ayarlamakta ve gerek duyulması halinde ilgili yazışmalar yapılmaktadır. Akredite olmuş laboratuvarların sorumluları ile görüşme yapılarak öğrencilerin daha donanımlı laboratuvarlarda deneyim kazanmaları sağlanmaktadır. Sağlık ile ilgili bölümlerde iki farklı yöntem uygulanmaktadır. Bunlardan ilki sağlık bölümlerinin kendi müfredatlarında bulunan çevre hastanelerdeki uygulama dersleridir. Diğeri ise Dekanlık ve Bölüm Başkanlığı bazında yazışmalar ile sağlanan staj uygulamalarıdır.

➤ **Öğrencilere psikolojik rehberlik, sağlık hizmeti vb. destek hizmetleri sunulmakta mıdır?**

Gümüşhane Üniversitesi öğrencilerine psikolojik danışmanlık ve madde bağıllığından korunma, şiddetle baş etme, beslenme ve hijyen, toplumsal cinsiyet rolleri, sosyal hizmetler ve benzeri gibi konularda danışmanlık hizmeti sunmak üzere Gençlik Danışma Birimi kurulmuş ve Gümüşhane Üniversitesi öğrencilerine yönelik olarak belirlenen amaçlar doğrultusunda planlı bir eğitim ve danışmanlık hizmeti sunulmuştur. (Gümüşhane Üniversitesi, Gençlik Danışma Birimi Uygulama Yönergesi). Öğrenciler, genel sağlık sigortası kapsamında aile hekimliklerinden yararlanabilmektedir.

➤ **Öğrencilerin kullanımına yönelik tesis ve altyapılar (yemekhane, yurt, spor alanları, teknoloji donanımlı çalışma alanları vs.) mevcut mudur?**

Gümüşhane Üniversitesi, öğrencilerine ve çalışanlarına yönelik spor tesisleri, yemekhane, misafirhane ve lojman hizmetleri sunmakta olup 2015 yılı sonu itibari ile yemekhane, kantin ve kafeteryalar, açık ve kapalı spor tesisi sayısı 36'ya yükselmiştir. (Ek-1: Gümüşhane Üniversitesi Tarihsel Gelişim Tabloları – Tablo 3: Eğitim Alanları - Derslikler - Sosyal Alanlar)

Yemekhane hizmetlerinden 2015 yılı itibariyle hedeflenen 1660 kişinin 963'üne ulaşılmıştır. Bu da hedefin %58'inin gerçekleştirildiğini göstermektedir. Yurt hizmetlerinde ise 2015 yılında 372 kişi hedeflenmiş ve bunun %78 i sağlanarak 292 kişiye ulaşılmıştır. Ayrıca 2015 yılında toplamda 100 etkinlik hedeflenmiş ancak bu sayı aşılıp 125 etkinlik gerçekleştirilmiştir. (Ek-4: 2015 Yılı Performans Sonuçlarının Değerlendirilmesi - Performans Hedefi 10)

➤ **Kurum, özel yaklaşım gerektiren öğrencilere (engelli veya uluslararası öğrenciler gibi) yeterli ve kolay ulaşılır öğrenme imkânları ile öğrenci desteğini nasıl sağlamaktadır?**

Üniversitemiz bünyesinde eğitim-öğretim gören engelli öğrenciler için Engelli Öğrenci Birimi kurulmuştur. Bu birim aracılığıyla engelli öğrencilerin takibi yapılmakta ve onların hayatını kolaylaştırmak amacıyla bazı önlemler alınmaktadır. Engelli öğrencilere üniversite içerisindeki tüm asansörlerde geçerli asansör kartı sağlanmaktadır. Ayrıca üniversite kampüs alanının tasarımında engelli öğrencilerin hayatlarını kolaylaştırıcı önlemler alınmaktadır.

Gümüşhane Üniversitesi Engelli Öğrenci Sayısı: 48

➤ **Öğrenci gelişimine yönelik sosyal, kültürel ve sportif faaliyetler ne ölçüde desteklenmektedir?**

Öğrencilerin sosyal, kültürel ve sportif gelişimlerini desteklemek amacıyla üniversite bünyesinde bir takım faaliyetler gerçekleştirilmektedir. Bunlardan bazıları bahar şenlikleri, spor müsabakaları, geziler ve kurulan öğrenci kulüpleri bünyesinde yapılan konferans ve benzeri toplantılardır.

<https://kms.kaysis.gov.tr/Home/Goster/62199>

Gümüşhane Üniversitesinin 2015 yılında Türkiye çapında spor müsabakalarında elde ettiği dereceler (başarılar):

Bayan Eskrim (Bireysel): Türkiye 1.si (Zonguldak)

Bayan Futsal (Ünilig): Grup 4.sü (Samsun)

Erkek Voleybol (Ünilig): Grup 3.sü

Bayan Voleybol (Ünilig): Grup 3.sü

Erkek Basketbol (ünilig): Grup 5.si

Tenis (Bireysel): 3.sü (Antalya)

Bilek Güreşi (Bireysel) Türkiye Şampiyonluğu

Atıcılık Havalı Tüfek Takımı: 2.si (Ankara)

➤ **Sunulan hizmetlerin/desteklerin kalitesi, etkinliği ve yeterliliği nasıl güvence altına alınmaktadır?**

Öğrencilerin dilek ve şikâyetleri dikkate alınmakta ve hizmetlerin iyileştirilmesi sağlanmaktadır. Ayrıca hazırlanan risk analizine göre gerekli önlemler alınmaktadır.



## **Programların Sürekli İzlenmesi ve Güncellenmesi**

➤ **İç paydaşların (öğrenciler ve çalışanlar) ile dış paydaşların (işveren, iş dünyası ve meslek örgütü temsilcileri, mezunlar vb.) sürece katılımı sağlanarak programın gözden geçirilmesi ve değerlendirilmesi nasıl yapılmaktadır?**

İç paydaşların (öğrenciler ve çalışanlar) görüş ve önerileri dikkate alınarak programların güncellenmesi sağlanmaktadır. Gerek görülmesi halinde dış paydaşlar ile iletişim kurularak programa ekleme yapılabilir. GŞÜ, 2013-2017 Stratejik Planı (2013: 60) içerisinde belirlenen “Politikalar ve Öncelikler” kapsamında şu politika benimsenmiştir: Bölgesel ve ulusal kalkınmaya daha fazla katkıda bulunmak amacıyla ürün ve hizmetlerin geliştirilmesinde paydaşların çıkarları gözetilecek, işgücü piyasası ile Üniversitemiz arasındaki işbirliği artırılabilecektir. Bologna çalışmaları kapsamında bütün ders programları iç ve dış paydaşlara göre yeniden yapılandırılmıştır. Ayrıca 5 yıllık süreler bazında yeniden güncellenmesi yapılmaktadır. Ancak bu süre, mutlak olmayıp gerek görülmesi halinde güncelleme ve ders ekleme çıkarma yapılabilir.

➤ **Gözden geçirme faaliyetleri ne sıklıkta, nasıl ve kimler tarafından yapılmaktadır? Katkı veren paydaşlar nasıl belirlenmektedir? Bu paydaşlar karar verme sürecinin hangi aşamalarına katılabilir?**

İdari birimler, Değerlendirme ve Kalite Geliştirme Kurulu tarafından takip edilmektedir. Yılda iki kez akademik değerlendirme kurulları yapılmaktadır.

➤ **Değerlendirme sonuçları, programın güncellenmesi ve sürekli iyileştirilmesi için nasıl kullanılmaktadır?**

Genel olarak fakülteler bazında programlar beş yılda bir güncellenmektedir. Gerekli hallerde içerik güncellemesi, ekleme ve çıkarma yapılabilir.

➤ **Programların eğitim amaçlarına ilişkin hedeflerine ulaştığı; öğrencilerin ve toplumun ihtiyaçlarına cevap verdiği nasıl izlenmekte ve ölçülmektedir?**

Üniversite bünyesinde kurulan mezun takip sistemi ile işe giren öğrenciler takip edilmektedir. Ayrıca staj gören öğrencilerin takibi yapılmaktadır.

➤ **Programların eğitim amaçları ve öğrenme çıktılarına ilişkin taahhütleri nasıl güvence altına alınmaktadır?**

Yükseköğretim Kalite Çerçevesi Çıktıları dikkate alınmaktadır. Ayrıca Bologna bilgi paketlerinde bu konu ele alınmaktadır.

## Ç. ARAŞTIRMA VE GELİŞTİRME

### Araştırma Stratejisi ve Hedefleri

#### ➤ Kurumun araştırma stratejisi, hedefleri ve bu hedeflerin kimler tarafından gerçekleştirileceği belirlenmiş midir?

Kurumun araştırma strateji ve hedefleri, Gümüşhane Üniversitesi 2013-2017 Stratejik Planı'nda belirlenmiş olup bunların gerçekleştirilmesinde Rektör, üniversitenin bilimsel araştırma ve yayım faaliyetlerinin devlet kalkınma planı, ilke ve hedefleri doğrultusunda planlanıp yürütülmesinde, bilimsel ve idari gözetim ve denetimin yapılmasında ve bu görevlerin alt birimlere aktarılmasında, takip ve kontrol edilmesinde ve sonuçlarının alınmasında birinci derecede yetkili ve sorumludur. Ayrıca Senato, Üniversitenin eğitim-öğretim, bilimsel araştırma ve yayım faaliyetlerinin esasları hakkında karar almakla sorumludur. Ayrıca, bu hedeflere ulaşılması bakımından araştırma faaliyetleri; akademik birimler, uygulama ve araştırma merkezleri, öğretim elemanları, araştırmacılar, teknik ve idari personel tarafından yürütülmektedir.

#### ➤ Kurumun araştırma stratejisi ve hedefleri nelerdir? Bu hedefler nasıl belirlenmekte ve hangi sıklıkta gözden geçirilmektedir?

Kurumun araştırma stratejisi ve hedefleri 2013-2017 Stratejik Planı'nda verilmiştir. Bu hedeflerin gerçekleştirme oranlarının tespit edilmesi için performans kriterleri belirlenmekte ve her takvim yılının sonunda Üniversite İdare Faaliyet Raporları ile bu hedeflerin gerçekleştirme oranları ölçülmektedir. Belirlenen araştırma stratejisi ve hedefleri aşağıda sıralanmıştır:

- Akademik ve bilimsel özgürlüğü genişletici uygulamalar benimsemek,
- Bilimsel faaliyetlerdeki sürekliliği, yararlılığı ve kaliteyi artırmak,
- Üniversite-sanayi işbirliğinin geliştirilmesinde lokomotif rol üstlenmek, bölgede bulunan sanayi kuruluşlarının teknolojik gelişimine ve AR-GE çalışmalarına katkıda bulunmak,
- AR-GE'ye dayalı üretim yeteneğini güçlendirmek amacıyla uygulama ve araştırma merkezleri ile merkezi araştırma laboratuvarlarını geliştirmek,
- Üretilen bilginin teknolojiye dönüşümünü sağlayacak ulusal ve uluslararası platformlarda proje çalışmalarına katılımı teşvik etmek,
- Bilgi ve teknoloji üretecek altyapıyı ve imkânları geliştirmek,
- Laboratuvarların altyapısını geliştirmek,
- Araştırma ve geliştirme projelerinin sayısını arttırmak,

- Kaynakların etkin kullanımı ve arařtırmacıların birlikte alıřmasını saęlamak üzere kurulan ve kurulacak uygulama ve arařtırma merkezlerinin öncelikli alanlarda oluřturulması için kurumsal AR-GE yol haritası hazırlamak,
- Sürekli eęitim programlarının sayısını ve nitelięini arttırmak, hayat boyu öęrenme programlarını yaygınlařtırmak ve uzun vadede uzaktan eęitim sistemine geçmek,
- GÜ-BAP aracılıęı ile TÜBİTAK ve dięer kamu/özel kurum/kuruluřlar tarafından desteklenecek bilimsel arařtırma projeleri oluřturmak,
- Üniversite birimleri tarafından yapılan bilimsel arařtırma projelerine verilen destekleri (hibe, döner sermaye vb.) arttırmak,
- Arařtırma-geliřtirme kuruluřları ile birlikte ortak alıřmalar ve projeler yapmak,
- Organik tarım üzerine uygulama ve arařtırmalar yapmak,
- Bilimsel yayınlara ulusal kuruluřların saęladıęı yayın desteęinin yanı sıra kurumsal destek de verebilmek,
- Bilimsel yayınlara ve bilimsel arařtırma projelerine verilen kurumsal destekleri arttırmak,
- Üniversite veya birimleri tarafından düzenlenen bilimsel toplantı, kongre, sempozyum ve benzeri toplantıların sayısını arttırmak,
- Ulusal akademik ve bilimsel toplantılara yapılan katılım desteęini arttırmak.

➤ **Kurumun arařtırma stratejisi, bütünsel ve ok boyutlu olarak mı ya da tek bir arařtırma alanına yönelik olarak mı ele alınmıřtır? Kurumun temel arařtırma ve uygulamalı arařtırmaya bakıřı nasıldır?**

Kurumun arařtırma stratejisi bütünsel ve ok boyutlu olarak ele alınmaktadır. Üniversite bünyesinde mevcut olan gerek fakülteler, yüksekokullar, meslek yüksekokulları arařtırmacı profilleri ve gerekse de uygulama ve arařtırma merkezleri yapıları bunu aıka göstermektedir.

➤ **Kurum, arařtırmada öncelikli alanları ile ilgili arařtırma faaliyetlerinde bulunmakta mıdır?**

Üniversitemiz bünyesindeki mevcut uygulama ve arařtırma merkezleri, fakülteler, yüksekokullar ve meslek yüksekokullar bazında belirlenen öncelikli alanlarda kurumsal AR-GE yol haritası hazırlanarak arařtırma faaliyetleri yürütölmektedir.

➤ **Arařtırmada öncelikli alanlarında UYGAR merkezleri var mı? Varsa bu merkezlerin hedefleri belirlenmiř, ıktıları izlenmekte ve deęerlendirilmekte midir?**

Gümüşhane Üniversitesi bünyesinde kurulmuř toplam 5 adet “uygulama ve arařtırma merkezi” bulunmaktadır. Arařtırma merkezleri tarafından kuruluř yönetmelikleri ve hazırlanmıř olan stratejik

planları çerçevesinde merkezlerin hedefleri belirlenmiştir. Bu hedeflerin gerçekleşme durumları her yıl için hazırlanan “birim faaliyet raporları”nda açıklanmaktadır. (Ek-1: Gümüşhane Üniversitesi Tarihsel Gelişim Tabloları – Tablo 1: Akademik Birimlerdeki Değişim)

➤ **Araştırmada öncelikli alanları ile ilgili, iç ve dış paydaşların önerileri doğrultusunda, bilimsel ve/veya sektörel toplantılar düzenlenmekte midir?**

Bölgesel ve ulusal kalkınmaya daha fazla katkıda bulunmak amacıyla ürün ve hizmetlerin geliştirilmesinde paydaşların çıkarlarının gözetilmesine ve işgücü piyasası ile üniversitemiz arasındaki işbirliğinin artırılmasına yönelik toplantılar düzenlenmektedir. (Ek-1: Gümüşhane Üniversitesi Tarihsel Gelişim Tabloları –Tablo 10: Bilimsel ve Sektörel Toplantılar)

➤ **Kurumun araştırma faaliyetleri ve diğer akademik faaliyetleri (eğitim-öğretim, topluma hizmet) arasında nasıl bir etkileşim bulunmaktadır? Buna yönelik bir stratejisi var mıdır?**

Üniversitemiz bünyesinde gerçekleştirilen araştırmalar ile ulusal ve uluslararası eğitim-öğretimin gelişmesine katkı sağlanılmakta ve üniversitemizin uluslararası standartlarda ve tercih edilebilir üniversiteler arasında yer alabilmesi için belirlenen hedefler doğrultusunda çalışmalar yapılmaktadır. Bununla birlikte toplumsal hizmet ve ihtiyaçları karşılamak için olumlu yönde sürekli gelişim ve değişimi sağlamak amacıyla araştırmalar gerçekleştirilmektedir. Üniversitemiz, 2013-2017 Stratejik Planı’nda buna yönelik olarak hedefler belirlenmiştir:

- Toplumsal hizmet odaklı sosyal, kültürel, ekonomik ve bilimsel faaliyetlere destek vermek,
- Hedefe yönelik stratejiler belirlemek,
- Şehrin, bölgenin ve ülkenin ihtiyaçları doğrultusunda kamu yararı oluşturmak,
- Şehrin sosyo-kültürel yönden tanıtılmasına ve ekonomik değerinin yükseltilmesine yönelik faaliyetlere yerel paydaşlarla birlikte destek vermek, sanayi ve iş dünyası ile olan ilişkileri düzenlemek ve geliştirmek,
- Bilimsel çalışmalarda, yerel, bölgesel ulusal ve uluslararası düzeyde, kurum ve kuruluşlar, işletmeler, mesleki ve sivil toplum örgütleri, üniversiteler ve uluslararası örgütler ile işbirliğini geliştirmek,
- Özel sektör, üniversiteler ve meslek kuruluşları ile işbirliği kapsamında iş kurma ve geliştirme çalışmalarına katkı sağlamak amacıyla kuluçka merkezi kurmak/kurulmasına destek vermek.

➤ **Kurum, araştırma stratejisinin bir parçası olarak kurumlar arası araştırma faaliyetlerini desteklemekte midir? Bu tür araştırmalara uygun platformlar geliştirmekte midir? Ve bu tür araştırmaların çıktılarını nasıl izlemekte ve değerlendirmektedir?**

Üniversitemiz; mühendislik, sosyal, beşeri ve idari bilimler, sağlık bilimleri, ilahiyat, mesleki ve teknik eğitim temel alanlarında ulusal düzeyde eğitim-öğretim hizmeti sunmakta, bilimsel araştırma ve yayın yapmakta, paydaşlar ve uygulayıcılarla işbirliği içerisinde ulusal ve uluslararası alanlarda akademik ve bilimsel faaliyetler yürütmektedir.

Üniversite 2013-2017 Stratejik Planı'nda belirtilmiş olan kurumlar arası işbirliğine yönelik 2547 Sayılı Kanun'un 12. maddesine uygun olarak:

- Ülkemizin bilimsel, kültürel, sosyal ve ekonomik yönlerden ilerlemesini ve gelişmesini ilgilendiren sorunlarını diğer kuruluşlarla işbirliği yaparak kamu kuruluşlarına önerilerde bulunmak suretiyle öğretim ve araştırma konusu yapmakta, sonuçlarını toplumun yararına sunmakta ve kamu kuruluşlarınca istenecek inceleme ve araştırmaları sonuçlandırarak düşüncelerini ve önerilerini bildirmektedir.
- Yöremizdeki tarım ve sanayinin gelişmesine ve ihtiyaçlarına uygun meslek elemanlarının yetişmesine ve bilgilerinin gelişmesine katkıda bulunmakta; sanayi, tarım ve sağlık hizmetleri ile diğer hizmetlerde modernleşmeyi, üretimde artışı sağlayacak çalışma ve programlar yapmakta, uygulamakta ve yapılanlara katılmakta, bununla ilgili kurumlarla işbirliği yapmakta ve çevre sorunlarına çözüm getirici önerilerde bulunmaktadır.

➤ **Kurum, araştırma stratejisi olarak disiplinler arası ve/veya çok disiplinli araştırma faaliyetlerini desteklemekte midir? Bu tür araştırmalara uygun platformlar geliştirmekte midir? Ve bu tür araştırmaların çıktılarını nasıl izlemekte ve değerlendirmektedir?**

Üniversitemiz Fen Bilimleri Enstitüsü bünyesinde aşağıda belirtilen disiplinlerarası “yüksek lisans” ve “doktora” programları mevcuttur:

- Biyoteknoloji (Yüksek Lisans),
- Biyoteknoloji (Doktora),
- Ormancılık ve Çevre (Yüksek Lisans),
- Afet Yönetimi (Yüksek Lisans),
- Afet Yönetimi (Doktora),
- Sosyal Hizmet Yönetimi (Yüksek Lisans).

Ayrıca, disiplinler arası çalışmalar yapılması hedefi Bilimsel Araştırma Projeleri Birimi Yönetmeliği’nde “Temel bilimler içerikli, sonuçları uygulamaya dönük, kaynakları ve faaliyetleri bakımından çok katılımlı, çok merkezli, kurumlar arası, uluslararası ve disiplinler arası projelere öncelik verilir.” şeklinde belirtilmiştir. Bu çalışmaların gerçekleştirilmesi için uygulama ve araştırma merkezleri üniversitemiz bünyesinde mevcuttur. Bu çalışmaların performans kriterleri her yıl sonunda birim faaliyet raporlarında verilecektir.

➤ **Kurum, yerel/bölgesel/ulusal kalkınma hedefleriyle kendi araştırma stratejileri arasında nasıl bir bağ kurmaktadır?**

Gümüşhane Üniversitesi, yerel/bölgesel kalkınma hedefleriyle uyumlu olarak bünyesinde Yer Bilimleri bölümlerini, Meslek Yüksekokullarına bağlı Organik Tarım, Ormancılık bölümlerini bulundurmaktadır. Tıbbi Bitkiler, Geleneksel İlaçlar UYGAR merkezi ve diğer uygulama ve araştırma merkezleri ile yerel, bölgesel ve ulusal kalkınmamıza önemli katkılar sağlamak amacıyla ürün ve hizmetlerin geliştirilmesinde paydaşların çıkarlarının gözetilmesini, işgücü piyasası ile Üniversitemiz arasındaki işbirliği artırılmasını amaçlamaktadır. Ayrıca, üniversite-sanayi işbirliği ile bölgesel potansiyel kaynakların harekete geçirilmesinde sürükleyici olmayı hedeflemektedir. Ulusal açıdan bakıldığında ülkemizde sağlık alanında yetişmiş eleman ihtiyacı gözetilerek bu alana yönelik ön lisans, lisans ve lisansüstü programlar kurulmuştur.

➤ **Yapılan arařtırmaların bölgesel/ulusal aıdan deęerlendirildięinde ekonomik ve sosyo-kültürel katkısı var mıdır? Nasıl teşvik edilmektedir?**

27 Şubat 2014 tarihli ve 28926 Sayılı Resmi Gazete’de yayımlanan “Sanayi Tezleri Projelerinin Desteklenmesi Hakkında Yönetmelik” kapsamında yürütölen Sanayi Tezleri (SAN-TEZ) Programı ile KOBİ’lere destek saęlamak amaçlanmaktadır.

GŞÜ 2013-2017 Stratejik Planı’nda topluma katkı amaçlı düzenlenen sosyal, kültürel ekonomik ve bilimsel etkinliklerle ilgili performans hedefleri, “Ek-1: Gümüşhane Üniversitesi Tarihsel Gelişim Tabloları - Tablo 11: Sosyo-kültürel Katkı” tablosunda gösterilmiştir.

➤ **Kurumun, arařtırmada etik deęerleri benimsetme ile ilgili girişimleri (Etik Komisyonu, İntihali önlemeye yönelik özel yazılımlar vs.) var mıdır?**

5176 Sayılı Kamu Görevlileri Etik Kurulu Kurulması ve Bazı Kanunlarda Deęişiklik Yapılması Hakkında Kanun’a dayanılarak 2547 Sayılı Yükseköğretim Kanunu’nun 14. maddesi ve “Yükseköğretim Kurumları Etik Davranış İlkeleri”ne dayanılarak hazırlanan “Gümüşhane Üniversitesi Etik Kurulu ve Etik Davranış İlkeleri Yönergesi” mevcut olup “Etik Kurul” tarafından bu yönerge uygulanmaktadır. Gümüşhane Üniversitesi “Bilim Etik Onay Kurulu” da Üniversitemiz Senatosunun 126 sayılı ve 31.03.2015 tarihli toplantısı ile faaliyetlerine başlamıştır. Ayrıca “Hayvan Deneyleri Yerel Etik Kurulu Yönergesi” de mevcuttur.

Araştırma faaliyetlerinin etik kurallara uygun yürütölmesi amacıyla üniversitemizde arařtırmalarda ve yayınlarda alıntılarını tespit eden “ithenticate” programını mevcuttur.

➤ **Arařtırmaların çıktıları (proje raporu, yayın, patent vb.) ödüllendirilmekte midir?**

Akademik personele, Akademik Teşvik Ödeneęi Yönetmelięi çerçevesince belirtilen kriterlere dayalı olarak teşvik ödeneęi verilmektedir.

➤ **Araştırma fırsatları ile ilgili kurum içi gerekli bilgi paylaşımı yapılmakta mıdır?**

Araştırma fırsatları ile ilgili duyurular, yazışmalar ve elektronik posta yolu ile tüm personele iletilmektedir.

➤ **Verilen doktora derecelerinin çeşitliliği ve doktora öğrencilerinin yurtiçi ve yurtdışı üniversitelerde öğretim elemanı olarak işe başlama oranları takip ediliyor mu? Kurum tarafından verilen doktora derecesi ile akademik ortamda iş bulan öğrencilerin oranı nedir?**

Öğrenci İşleri Daire Başkanlığı bünyesinde kurulu Mezun Takip Sistemi ile mezunların güncel durumları takip edilmektedir.

➤ **Kurum, araştırma öncelikleri kapsamındaki faaliyetleri için gerekli fiziki/teknik altyapının ve mali kaynakların oluşturulmasına ve uygun şekilde kullanımına yönelik politikalara sahip midir?**

Kurum, GŞÜ 2013-2017 Stratejik Planı'nda belirlenen araştırma faaliyetleri için gerekli fiziki/teknik altyapının ve mali kaynakların oluşturulmasına ve uygun şekilde kullanımına yönelik aşağıdaki stratejilere sahiptir:

- Bilgi ve teknoloji üretecek altyapıyı ve imkânları geliştirmek,
- Laboratuvarların altyapısını geliştirmek,
- Üretilen bilginin teknolojiye dönüşümünü sağlayacak ulusal ve uluslararası platformlarda proje çalışmalarına katılımı teşvik etmek,
- Üniversite birimleri tarafından yapılan bilimsel araştırma projelerine verilen destekleri (hibe, döner sermaye vb.) arttırmak,
- Bilimsel yayınlara ulusal kuruluşların sağladığı yayın desteğinin yanı sıra kurumsal destek de verebilmek,
- Bilimsel yayınlara ve bilimsel araştırma projelerine verilen kurumsal destekleri arttırmak,
- Ulusal akademik ve bilimsel toplantılara yapılan katılım desteğini arttırmak.

➤ **Kurum, öncelikleri kapsamındaki araştırma faaliyetlerinin nicelik ve nitelik olarak sürdürülebilirliğini nasıl güvence altına almaktadır?**

Kurum, araştırma faaliyetlerinin sürekliliğini BAP, TÜBİTAK, DPT, DOKA, Bilim, Sanayi ve Teknoloji Bakanlığı (SAN-TEZ), Bakanlıklar ve Gümüşhane Üniversitesi Sürekli Eğitim Merkezi, Döner Sermaye İşletmesi Müdürlüğü ve Merkezi Laboratuvardan sağlanan desteklerle güvence altına almaktadır.



## **Araştırma Kaynakları**

### **➤ Kurumun fiziki/teknik altyapısı ve mali kaynakları, araştırma öncelikleri kapsamındaki faaliyetleri gerçekleştirmek için uygun ve yeterli midir?**

2008 yılında kurulan ve gelişmekte olan Üniversitemiz, fiziki/teknik altyapısını hızla iyileştirmektedir. 2011 yılında GŞÜ Organik Tarım Uygulama ve Araştırma Merkezi kurulmuştur. 2014 yılında 863m<sup>2</sup> laboratuvar alanına sahip Merkezi Araştırma Laboratuvarı Uygulama ve Araştırma Merkezi (MALUAM), Eğitim Teknolojiler UYGAR Merkezi, “Tıbbi Bitkiler, Geleneksel İlaçlar UYGAR Merkezi (GÜNTİBGİM)” kurulmuştur. Diğer taraftan MALUAM 2015 Birim Faaliyet Raporu ve “Eğitim Teknolojileri” ve “Tıbbi Bitkiler, Geleneksel İlaçlar” Uygulama ve Araştırma Merkezlerinin 2015 Birim Faaliyet Raporlarından anlaşılacağı üzere araştırma merkezlerinin kapsamlı laboratuvar ve stüdyo ihtiyaçları vardır. Ayrıca laboratuvar altyapılarının iyileştirilmesi gerekmektedir.

2015 İdare Faaliyet Raporu’na göre 2015 yılında Bilimsel Araştırma Projeleri (BAP) için 690.000,00 TL bütçe ayrılmış, yıl sonu gerçekleşme düzeyi ise bunun sadece %28 ine karşılık gelen 192.667,80 TL olmuştur. İFR’de bulunan tablodaki yayın sayılarının artışına bakıldığında akademik personelin BAP projelerine yeterince başvuru yapmadığı görülmektedir. (Ek-1: Gümüşhane Üniversitesi Tarihsel Gelişim Tabloları - Tablo 15: Bilimsel Araştırma Projeleri ve Tablo 20: Yayınlarla İlgili Faaliyet Bilgiler)

### **➤ Kurum içi kaynakların araştırma faaliyetlerine tahsisine yönelik açık kriterler mevcut mudur? Bu kriterler nasıl belirlenmekte ve hangi sıklıkta gözden geçirilmektedir?**

Hangi bilimsel araştırma projelerine kaynak tahsis edileceği Gümüşhane Üniversitesi Bilimsel Araştırma Projeleri Yönergesi’ndeki kriterlerle açıkça belirlenmiştir. Bu yönergede belirtildiği üzere desteklenecek projeler, 2011 yılında kurulan Gümüşhane Üniversitesi Bilimsel Araştırma Projeleri Komisyonunca belirlenir. Komisyon, Komisyon Başkanının çağrısı üzerine en az ayda bir kez gündemli olarak toplanır. Komisyon, BAP başvuruları ve değerlendirmelerinde dikkate alınacak ilkeleri belirler ve araştırmacılara duyurur. Her yıl, projeler için sağlanacak destek limitlerini belirler. Bu işlem, her yıl Ocak ayının son haftası sonuna kadar tamamlanır ve duyurulur.

➤ **Araştırma faaliyetlerine kurum içi kaynak tahsisine yönelik öncelikler mevcut ise ne tür parametreler (kurumun araştırma öncelikleri ile uyum, çok ortaklı/ disiplinli araştırmalar, kurumlar arası ve/veya uluslararası ortaklıklar, lisansüstü çalışmalar, temel araştırma, uygulamalı araştırma, deneysel geliştirme, çıktı/ performans vb.) dikkate alınmaktadır?**

Desteklenecek araştırma projelerine yönelik öncelikler ve projelerle ilgili esaslar, BAP yönergesinde belirtilmiştir:

- Araştırma projeleri, Üniversite Senatosu'nun belirlediği Üniversite bilim politikasına ve Beş Yıllık Kalkınma Planında belirtilen ülke bilim politikasına uygun konulara öncelik verilerek değerlendirilir ve seçilir.
- Araştırma projelerinin evrensel ve ulusal bilime, ülkenin teknolojik, ekonomik, sosyal ve kültürel kalkınmasına katkı sağlaması, yayın veya patentle sonuçlanması esastır.
- Temel bilimler içerikli, sonuçları uygulamaya dönük, kaynakları ve faaliyetleri bakımından çok katımlı, çok merkezli, kurumlar arası, uluslararası ve disiplinler arası projelere öncelik verilir.
- Projeler; fen, sağlık ve sosyal bilimler alanlarında ayrı gruplar halinde değerlendirilir ve desteklenir.
- Uluslararası alanda tanınmış ve kabul edilmiş dergilerde yayımlanmış konu ile ilgili orijinal araştırmaları olan araştırmacıların projelerine öncelik verilir.
- Kamu, özel sektör ve uluslararası kuruluşlar tarafından maddi olarak desteklenen tercihen bir ürün ya da hizmet zincirinin halkalarına yönelik projelere öncelik verilir.
- “Proje Yönetimi Sertifikası” olan araştırmacıların projelerine öncelik verilir.
- İnsan ve hayvan esaslı çalışmalarda, ilgili etik kurullardan onay alınması zorunludur.
- Proje kapsamında satın alınması istenen cihaz ve teçhizatın alımları için alım gerekçeleri belirtilmeli, teknik şartnameler ve tahmini fiyatı proforma faturalarla belgelendirilmelidir.

➤ **Kurum, kaynakların etkin/verimli kullanımı sağlamak ve ilave kaynak temin edebilmek için iç/dış paydaşlarla işbirliğini ve kurum dışından kaynak teminini nasıl teşvik etmekte ve desteklemektedir?**

Araştırma faaliyetlerinde kullanılmak üzere TÜBİTAK, DPT, DOKA, Bilim, Sanayi ve Teknoloji Bakanlığı (SAN-TEZ), Gıda, Tarım ve Hayvancılık Bakanlığı (TAGEM), Aile ve Sosyal Politikalar Bakanlığı ve Gümüşhane Üniversitesi Sürekli Eğitim Merkezi, Döner Sermaye ve Merkezi Laboratuvarından ilave kaynak temin edilmektedir.

➤ **Kurum dışından sağlanan mevcut dış destek (proje desteği, bağış, sponsorluk vb.) kurumun stratejik hedefleri ile uyumlu ve yeterli midir?**

Kurumun mevcut durumda projelerinin en büyük destekleyecisi, diğer devlet kurumlarıdır. Bu destekler, kurumun stratejik hedefleriyle uyumludur.

➤ **Kurum, araştırma faaliyetlerinin etik kurallara uygun olarak yürütülmesini sağlamak için ne tür destekler (Fikir ve Sanat Eserleri Kanunu'nun gereğini yerine getirme, lisanslı yazılım kullanımı) sunmaktadır?**

Araştırma faaliyetlerinin etik kurallara uygun yürütülmesi amacıyla Üniversitemizde araştırmalarda ve yayınlarda alıntıları tespit eden "ithenticate" programı mevcuttur. Bilimsel araştırmalar için gerekli olan lisanslı programlar, projelerden karşılanmaktadır.

➤ **Kurum, araştırma bileşeni ile ilgili hedefleri kapsamında ihtiyaç duyulan kaynakların (fiziki/teknik altyapı, mali kaynaklar) sürdürülebilirliğini nasıl sağlamaktadır?**

Kurumun araştırma ile ilgili kaynakları, üniversite bütçesinden ve devletin diğer kurumları tarafından karşılandığından; mevcut kaynakların sürdürülebilirliği yönünden bir risk gözükmemektedir.

### **Araştırma Kadrosu**

➤ **Kurum, işe alınan/atanan araştırma personelinin gerekli yetkinliğe sahip olmasını nasıl güvence altına almaktadır?**

Gümüşhane Üniversitesi, işe alınan/atanan ve yeniden atanan personelin yetkinliğini 2547 Sayılı Yükseköğretim Kanunu'nun ilgili maddeleri ve "Öğretim Üyeliğine Yükseltme ve Atanma Yönetmeliği"ne dayanarak güvence altına almaktadır. Atanma ve Yeniden Atanma Kriterleri, Gümüşhane Üniversitesinde üstün nitelikli bir öğretim elemanı kadrosunun oluşması hedefine yönelik olarak hazırlanmıştır. Bu yönerge ile eğitim-öğretim ve araştırmada öngörülen yüksek standartlara ulaşmak için nesnel ve açık bir değerlendirme sistemi tanımlanarak doğru ve uygun yükseltme, atanma ve yeniden atanma kararlarının verilebilmesi amaçlanmıştır.

(<http://www.gumushane.edu.tr/1292/gumushane-universitesi-ogretim-uyeligine-yukseltme--atanma-ve-yeniden-atanma-kriterleri-yonergesi.html>).

➤ **Araştırma kadrosunun yetkinliği nasıl ölçülmekte ve değerlendirilmektedir?**

Araştırma kadrosunun yetkinliği, öğretim elemanı kadrosu için Yüksek Öğretim Kurulunun asgari şartları; öğretim üyesi için yine YÖK asgari şartları ile "Gümüşhane Üniversitesi Öğretim Üyeliğine Yükseltme, Atanma ve Yeniden Atanma Kriterleri Yönergesi"nin asgari şartları göz önüne alınarak tespit edilir. Gümüşhane Üniversitesi Atama ve Yeniden Atama Kriterleri'ne aşağıdaki linkten ulaşılabilir:

<http://www.gumushane.edu.tr/1292/gumushane-universitesi-ogretim-uyeligine-yukseltme--atanma-ve-yeniden-atanma-kriterleri-yonergesi.html>.

➤ **Araştırma kadrosunun yetkinliğinin geliştirilmesi ve iyileştirilmesi için ne gibi imkânlar sunulmaktadır?**

Gümüşhane Üniversitesi kadrosunun yetkinliğinin geliştirilmesi ve iyileştirilmesi için; Dış İlişkiler Birimince yürütülen değişim programlarından ERASMUS, FARABİ, MEVLANA, BOLOGNA gibi programlarda araştırma kadrosuna yeni imkânlar sunulmaktadır. Ayrıca Yükseköğretim Kanunu'nun 35. maddesi, ÖYP ve ÜNİP programları ile lisansüstü eğitime imkân vermektedir.

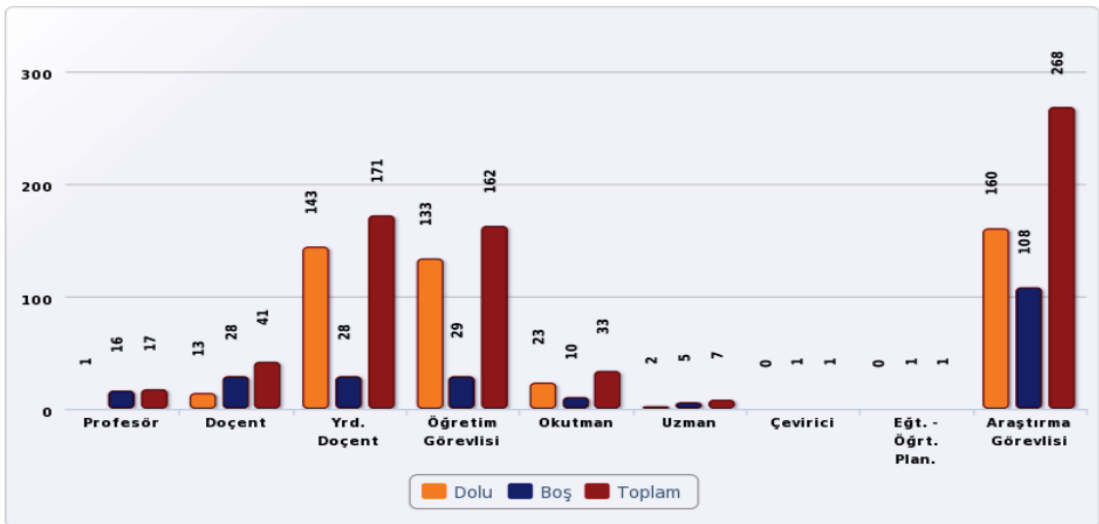
➤ **Atama ve yükseltme sürecinde araştırma performansı nasıl değerlendirilmektedir?**

Araştırma kadrosunun yükseltme ve atama sürecinde 2547 Sayılı Yükseköğretim Kanunu ve Öğretim Üyeliğine Yükseltme ve Atama Yönetmeliği'nin yanı sıra bu yönerge kapsamında belirlenen asgari başvuru şartlarını sağlayarak değerlendirilmektedir. Bu doğrultuda öğretim elemanları için Yüksek Öğretim Kurulunun asgari şartları, öğretim üyesi kadroları için "Gümüşhane Üniversitesi Öğretim Üyeliğine Yükseltme, Atama ve Yeniden Atama Kriterleri Yönergesi"nde yer alan asgari başvuru şartları ile ölçülmektedir. Bu asgari şartların yer aldığı link aşağıdadır:

(<http://www.gumushane.edu.tr/1292/gumushane-universitesi-ogretim-uyeligine-yukseltme--atanma-ve-yeniden-atanma-kriterleri-yonergesi.html>)

➤ **Araştırma bileşeni kapsamındaki hedeflerine ulaşmayı sağlayacak araştırma kadrosunun, nicelik ve nitelik olarak sürdürülebilirliği nasıl güvence altına alınmaktadır?**

Gümüşhane Üniversitesi araştırma kadrosunun nicelik olarak artırılması araştırma kadrosunun gelişmesi ve genişlemesi, her yıl artan kadro ile devam etmektedir.



Gümüşhane Üniversitesi Akademik Personel Kadrolarının Doluluk Oranına Göre Dağılımı

Gümüşhane Üniversitesinde araştırma kadrosunun niteliğini arttırmak ve sürdürülebilirliğini sağlamak için farklı faaliyetler yapılmaktadır. 2015 yılında 114 faaliyet gerçekleştirilmiştir. (Ek-1: Gümüşhane Üniversitesi Tarihsel Gelişim Tabloları - Tablo 9: Faaliyet Bilgileri)

### **Araştırma Performansının İzlenmesi ve İyileştirilmesi**

➤ **Kurumun araştırma performansı, verilere dayalı ve periyodik olarak ölçülmekte ve değerlendirilmekte midir?**

Üniversitemizde, Türk Kamu Malî Sistemini yeniden yapılandırmayı ve uluslararası standartlara uygun hale getirmeyi hedefleyen “5018 Sayılı Kamu Malî Yönetim ve Kontrol Kanunu” ile hayata geçirilen ve Strateji Daire Başkanlığımız tarafından her yıl düzenli olarak hazırlanan “Birim Faaliyet Raporu” ile araştırma performansı verilere dayalı ve periyodik olarak ölçülmekte ve değerlendirilmektedir

Ayrıca, Bakanlar Kurulunun 14.12.2015 tarihli Akademik Teşvik Yönetmeliği gereği, devlete ait yükseköğretim kurumları kadrolarında bulunan öğretim elemanlarına yapılacak olan akademik teşvik ödeneğinin uygulanmasına yönelik olarak, Üniversitemizde Akademik Teşvik Komisyonu oluşturularak farklı temel alanlarda çalışmaların izlenmesi sağlanmaktadır. (Ek-1: Gümüşhane Üniversitesi Tarihsel Gelişim Tabloları - Tablo 20: Yayınlarla İlgili Faaliyet Bilgileri)

➤ **Araştırma performansının değerlendirilmesinde doktora programlarına yönelik bilgiler (doktora programlarına kayıtlı öğrenci ve mezun sayıları, mezunların akademik ortamda ve/veya sanayi kuruluşlarında çalışma oranları, yurt içi ve yurt dışında çalışma oranları vb.) kalite göstergesi olarak değerlendirilmekte ve izlenmekte midir?**

Gümüşhane Üniversitesinden mezun olan tüm öğrencilerimizle daha etkili iletişime geçebilmek ve üniversitemiz ile mezunlarımız arasında bir bağ oluşturmak adına “Mezun Bilgi Sistemi” oluşturulmuştur. Bu sayede mezunlarımızın hangi oranda istihdam edildiğini takip edebilmek ve işverenler tarafından gerekli yeterliliğe sahip eleman talep edildiğinde mezunlarımızı önerebilmemiz için mezun öğrencilerin bu sisteme giriş yapmaları ve bilgilerini doldurmaları sağlanmaktadır. Böylece mezunlarımızın akademik ortamda ve/veya sanayi kuruluşlarında çalışma oranları takip edilmektedir. Fen Bilimleri ve Sosyal Bilimler Enstitülerinde mevcut yüksek lisans ve doktora programlarına ait bilgiler, Ek-2: Gümüşhane Üniversitesi Öğretim Hizmeti Sunan Birim Tabloları - Tablo 23: Sosyal Bilimler Enstitüsü (SBE) ve Tablo 24: Fen Bilimler Enstitüsü (FBE)’de gösterilmiştir.

➤ **Araştırma performansının değerlendirilmesinde kurumun bölge, ülke ve dünya ekonomisine katkıları, kalite göstergesi olarak değerlendirilmekte ve izlenmekte midir?**

Üniversitemizde yapılan araştırmalar, bölgenin kalkınmasında önemli bir rol oynamaktadır. Özellikle sanayileşememiş ve tarıma dayalı ekonomiye sahip bölgelerde bu kurumların önemi daha da artmaktadır. GŞÜ, 2015 yılı performans programında Türkiye'nin Yükseköğretim Stratejisi, Kalkınma Planları, Orta Vadeli Programları ve Üniversitemizin temel politika ve öncelikleri göz önüne alınarak bölgenin yükseköğretim ve bilim merkezlerinden birisi olmak amacıyla stratejik alanlarımızı ifade eden temalar ile stratejik amaç ve hedeflerini belirlemektedir.

Bölgesel ve ulusal kalkınmaya daha fazla katkıda bulunmak amacıyla ürün ve hizmetlerin geliştirilmesinde paydaşların çıkarları gözetilerek işgücü piyasası ile Üniversitemiz arasındaki işbirliği artırmaya çalışılmaktadır. Kurumumuz, Üniversite-sanayi işbirliğinin geliştirilmesinde lokomotif rol üstlenerek, bölgede bulunan sanayi kuruluşlarının teknolojik gelişimine ve AR-GE çalışmalarına katkıda bulunmaya çalışmaktadır. AR-GE'ye dayalı üretim yeteneğini güçlendirmek amacıyla uygulama ve araştırma merkezleri ile merkezi araştırma laboratuvarlarını geliştirerek bölgesel ve ulusal bazda önemli bir rol üstlenmektedir. Girişimcilik ruhu ile bölgenin yararına olacak aktivitelerde en üst düzeyde rol alan, esnek, gelişime açık ve toplumla özdeşleşen projeler geliştirmeyi ve desteklemeyi hedef olarak belirlemiştir. Üretilen bilginin teknolojiye dönüşümünü sağlayacak ulusal ve uluslararası platformlarda proje çalışmalarına katılım teşviği sağlamaktadır.

➤ **Araştırma performansının değerlendirilmesinde kurumun mevcut araştırma faaliyetleri, araştırma hedefleriyle uyumu ve bu hedeflerin sağlanmasına katkısı, kalite göstergesi olarak değerlendirilmekte ve izlenmekte midir?**

Üniversitemizin mevcut araştırma faaliyetleri, araştırma hedefleriyle uyumu ve bu hedeflerin sağlanmasına katkısı, kalite göstergesi olarak değerlendirilmekte ve izlenmektedir. Bu amaçla, 5018 Sayılı Kanun'un 55'inci maddesinde "iç kontrol", "idarenin amaçlarına, belirlenmiş politikalara ve mevzuata uygun olarak faaliyetlerin etkili, ekonomik ve verimli bir şekilde yürütülmesini, varlık ve kaynakların korunmasını, muhasebe kayıtlarının doğru ve tam olarak tutulmasını, mali bilgi ve yönetim bilgisinin zamanında ve güvenilir olarak üretilmesini sağlamak üzere idare tarafından oluşturulan organizasyon, yöntem ve süreçle iç denetimi kapsayan mali ve diğer kontroller bütünü" olarak tanımlanmıştır. Buna göre Üniversitemizde iç kontrol çalışmaları yapılmaktadır. İç Kontrol Standartları Uyum Eylem Planı, 31.07.2009 tarihli ve 114 sayılı onay ile yürürlüğe girmiştir. Bu kapsamda İç Kontrol çalışmasının birinci aşaması olan Kontrol Ortamı Standartlarına 11.10.2012 tarihli ve 490 sayılı onay ile başlamış olup birinci adım çalışmaları tamamlanmıştır. Süreç iyileştirme çalışmalarına Strateji Geliştirme Daire Başkanlığı İç Kontrol ve Ön Mali Kontrol Şubesi tarafından devam edilmektedir.

➤ **Araştırmaların kalitesinin değerlendirilmesi ve izlenmesine yönelik mekanizma mevcut mudur?**

Üniversitemizde araştırmaların kalitesinin değerlendirilmesi ve izlenmesine yönelik mekanizma mevcuttur. Strateji Daire Başkanlığı Bütçe ve Performans Program Şube Müdürlüğü, a) Performans programı hazırlıklarının eğitimini, iletişimini ve koordinasyonunu sağlamak, b) Üniversite faaliyetlerinin stratejik plan, performans programı ve bütçeye uygunluğunu izlemek ve değerlendirmek amacıyla faaliyetlerini sürdürmektedir.

Strateji Daire Başkanlığı tarafından hazırlanan Üniversitemize ait 2013 - 2017 Dönemi Stratejik Plan Çerçevesi kapsamında stratejik hedefler belirlenmiştir. Stratejik olarak bilgi ve teknoloji üretecek altyapıyı ve imkanları geliştirmek amaçlanmış ve bu amaca ulaşmak için aşağıdaki stratejik hedefler belirlenmiştir:

- Üniversitemizin araştırma ve yayın sayısını arttırmak,
- Laboratuvarların altyapısını geliştirmek,
- Araştırma ve geliştirme projelerinin sayısını arttırmak.

Bu hedeflere ulaşılabilirlik, her yıl hazırlanan İdare Faaliyet Raporunda kayıt altına alınarak izlenmekte ve her yıl yapılan performans programlarına göre araştırmaların kalitesi değerlendirilmekte ve belirlenen performans hedefleri ile izlenmektedir.

Üniversitemiz genelinde, 2013 yılında “Risk Değerlendirme ve Analiz Sonuçları” yapılmış ve araştırmaların kalitesinin değerlendirilmesine ilişkin “Bütçe Ödenek İşlemleri Sorunları” incelenmiş ve Bilimsel Proje Birimi sorumluluğunda proje destekleri için birimlere ayrılan kaynakların düşük miktarda olduğu belirlenmiştir.

➤ **Kurum, araştırma performansının kurumun hedeflerine ulaşmasındaki yeterliliğini nasıl gözden geçirmekte ve iyileştirilmesini nasıl gerçekleştirmektedir?**

Kurum, araştırma performansının kurumun hedeflerine ulaşmasındaki yeterliliğini, “Girişimci ve Yenilikçi Üniversite Endeksi” göstergelerinden faydalanarak gerçekleştirmeye çalışmaktadır. Buna göre, oluşturulan 5 boyut;

- Bilimsel ve Teknolojik Araştırma Yetkinliği,
- Fikri Mülkiyet Havuzu,
- İşbirliği ve Etkileşim,

- Giriřimcilik ve Yenilikçilik Kùltürü,
- Ekonomik Katkı ve Ticarileřme

altındaki 23 gösterge dikkate alınmakta ve akademik birimlerin ve akademik alt birimlerinin bu hedeflere ulaşması için her türlü destek sağlanmaya çalışılmaktadır. GŞÜ, bilimsel ve teknolojik araştırma yetkinliğini artırmak amacıyla başta Bilimsel Araştırma Projeleri Birimi olmak üzere, her türlü eğitim, toplantı, fuar, konferans gibi aktiviteleri düzenlemektedir. Ayrıca, yıllara göre hedeflenen proje sayısı ve gerçekleşme oranlarını izlemektedir Hedeflenen proje sayısına ulaşmak ve gerçekleşme oranlarını artırmak amacıyla eğitim toplantıları düzenlenmektedir (Ek-1: Gümüşhane Üniversitesi Tarihsel Gelişim Tabloları - Tablo 16: Bilimsel Araştırma Projeleri Koordinatörlüğü Proje Sayıları)

Ayrıca, 05.07.2008 tarihli ve 26927 sayılı Resmi Gazete’de yayımlanarak yürürlüğe giren “Kamu İdarelerince Hazırlanacak Performans Programı Hakkında Yönetmelik” ile Üniversitemizin yürüteceği faaliyet ve projeler ile bunların kaynak ihtiyacını, performans hedef ve göstergelerini de içeren Gümüşhane Üniversitesi Performans Programı ve İdare Faaliyet Raporu’nu her yıl hazırlayarak kurumun hedeflerine ulaşmasındaki yeterliliği gözden geçirmekte ve iyileştirilmesi için gerekli adımlar atılmaktadır. Gümüşhane Üniversitesi, 2015 Yılı Performans Programı’na aşağıdaki linkle ulaşılabilir:

[http://strateji.gumushane.edu.tr/media/uploads/strateji/pages/page/1910/files/2015\\_YILI\\_PERFORMANS\\_PROGRAMI.pdf](http://strateji.gumushane.edu.tr/media/uploads/strateji/pages/page/1910/files/2015_YILI_PERFORMANS_PROGRAMI.pdf). (Ek-4: 2015 Yılı Performans Sonuçlarının Değerlendirilmesi - Performans Hedefi 3)



## **D. YÖNETİM SİSTEMİ**

Gümüşhane Üniversitesi, kuruluşundan bugüne kadar gerek idari gerekse akademik kadrolarıyla kurulum ve gelişim sürecini başarıyla devam ettirmektedir. Gerek idari ve akademik birimlerdeki personel yapılarına uygun organizasyon yapılarının oluşturulması gerekse personelin görev ve işleriyle ilgili dokümanlar hazırlanması ve eğitim verilmesi, görev tanımlarının yapılması gibi konularda önemli ölçüde ilerleme sağlanmış, geçen süreç içerisinde yeni personelin de kurum bünyesine katılması ile kurum kültürünün oturduğu izlenmiş ve süreçlerdeki sağlıklı ilerlemenin artarak devam ettiği anlaşılmıştır.

### **a) Yönetim ve İdari Birimlerin Yapısı**

İdari ve Akademik birimlerin örgütsel yapısı, “Ek-5 Örgüt Yapısı”nda gösterilmiştir. T.C. Anayasası’nın 130. ve 131. Maddeleri, yükseköğretim ile ilgilidir. Türkiye’de yükseköğretim, esas olarak 2547 Sayılı Yükseköğretim Kanunu ile düzenlenmektedir.

### **b) Kaynakların Yönetimi**

Gümüşhane Üniversitesi hizmet ve faaliyetlerin ekonomik ve etkin bir şekilde yerine getirilmesi için insan, para ve malzeme gibi mevcut kaynakların en uygun ve verimli bir şekilde kullanılmasını sağlamak üzere kurumda bulunan her birim ve personel kendi üzerine düşeni yapmaktadır. İdari birimlerin personel, yapılar ya da öğrenciler üzerindeki kontrolleri sayesinde gerek yasal çerçeveye uygun gerekse belirlenen kalite ve gelişim politikaları ile örtüşen uygulamalar sayesinde fiziki yapı, personel politikaları ve akademik gelişim süreçleri gelişimlerini katlayarak devam etmektedir.

Gümüşhane Üniversitesi insan kaynakları yönetimi şu şekilde açıklanabilir: Kurum yönetimi, akademik ve idari yönetim yapılanması adı altında ikiye ayrılmaktadır. Akademik yapılanma, 2547 Sayılı Yükseköğretim Kanunu ve Üniversitelerde Akademik Teşkilat Yönetmeliği’ne göre; idari yapılanma ise Yükseköğretim Üst Kuruluşları ile Yükseköğretim Kurumlarının İdari Teşkilatı Hakkında Kanun Hükmünde Kararname’ye göre düzenlenmiştir. Ayrıca Gümüşhane Üniversitesi, 12.04.2011 tarihli ve 36 sayılı Senato kararıyla kabul edilen Yetki Devri ve İmza Yetkilileri Yönergesi ile kurumun görev ve sorumluluk altında bulunan hizmetlerinde imzaya yetkili makamlarını belirlemiş ve yetki kullanımına ilişkin etkinliğin sağlanması için ilke ve usulleri tanımlamıştır.

Aynı şekilde idari ve destek hizmetleri sunan birimlerdeki personelin eğitimi, iş tecrübeleri, yetenek ve görevleri gibi konular incelenerek Gümüşhane Üniversitesinde 18.01.2011 tarihli ve 32 sayılı Senato kararı ile Hizmet İçi Eğitim Yönergesi kabul edilmiştir. Kabul edilen yönerge ile Üniversitede görevli personelin günün koşullarına uygun olarak yetiştirmelerini sağlamak, görevinin gerektirdiği bilgi, beceri ve davranışlara sahip tutum kazanmalarını sağlamak, etkinlik ve tutumluluk bilinci ile yetiştirilerek

verimliliğini artırmak ve daha üst görevlere hazırlanmaları için uygulanacak hizmet içi eğitimin hedeflerini, ilkelerini, planlama esaslarını ve değerlendirme usulleri ile diğer hususları belirlemek amacıyla usul ve esaslar yayımlanmıştır. 657 Sayılı Devlet Memurları Kanunu'na tabi olarak görev yapan personele aşağıda belirtilen 5 başlık altında hizmet içi eğitim programı uygulanmaktadır:

- Adaylık Eğitimi (Temel Eğitim, Hazırlayıcı Eğitim ve Staj),
- Verimliliği Artırma Eğitimi (Değişikliklere İntibak Eğitimi ve Bilgi Tazeleme Eğitimi)
- Üst Görev Kadrolarına Hazırlama Eğitimi,
- Üst Kademe Yöneticilerin Yetiştirilmesi,
- Eğiticilerin Eğitimi.

Hizmet ve faaliyetlerin ekonomik ve etkin bir şekilde yerine getirilmesi için insan, para ve malzeme gibi mevcut kaynakların en uygun ve verimli bir şekilde kullanılmasını sağlamak üzere Üniversiteye ait bütçe tasarımlarını plan ve program esasına göre hazırlamak ve uygulanmasını izlemek, yatırım programlarının finansman kaynakları ile ilgili ve gerekli bilgi, belge ve istatistikleri toplamak ve değerlendirmek, uygulama sırasında nakit ve ödenek durumunu izlemek, kurumun ayniyat işleri ile her türlü ödeme ve tahsil işlerini yürütme işlemleri, Strateji Geliştirme Daire Başkanlığının görev ve sorumluluk alanına girmektedir.

Bu sorumluluk çerçevesinde Strateji Geliştirme Daire Başkanlığınca bütçe hazırlık sürecinde Stratejik Plan ve Performans Programı esas alınarak birimlerin ihtiyaçları doğrultusunda birim bütçe teklifleri alınır ve bu doğrultuda kurum bütçesi oluşturulur. Yıllık olarak verilen bütçe, 33 harcama birimine dağıtılır. Dağıtılan ödenekler için ayrıntılı finansman programı hazırlanır. Ayrıntılı finansman programı çerçevesinde birimlere ödenekler gönderilir.

Yıl içerisinde birimlere, ihtiyacına göre birimler arası aktarma yoluyla veya öz gelir fazlalıklarından ödenek verilir. Verilen ödeneklerin birimler tarafından harcanması sırasında oluşturulan evrak, muhasebe birimi tarafından ön mali kontrole tabi tutulur. Birimlere verilen ödeneklerin belirlenen amaçlar doğrultusunda harcanmasının kontrolü Kesin Hesap ve Faaliyet Raporları aracılığıyla gerçekleştirilir.

Bütçe hazırlama ve uygulama işlemleri e-Bütçe, muhasebe işlemleri ise KBS ve Say2000 otomasyon sistemleri üzerinden gerçekleştirilir. Bütçeyle verilen ödeneklerin etkin olarak yönetimi, yukarıda belirtilen süreçler doğrultusunda gerçekleştirilmektedir.

Üniversitemizin 37 harcama birimine ait 94 adet ambar mevcut olup taşınırlar, Maliye Bakanlığı Muhasebat Genel Müdürlüğünün yönetiminde bulunan Taşınır Kayıt ve Yönetim Sistemi (TKYS) üzerinden yürütülmektedir. Mal alımlarında Taşınır İşlem Fişiyle TKYS üzerinden kayıt yapılmakta ve Maliye Bakanlığı Muhasebat Genel Müdürlüğü yönetiminde bulunan Harcama Yönetim Sistemi'ne (HYS) gönderilmekte buradan da Say2000 sistemine gönderilip Üniversitemiz Strateji Geliştirme Daire Başkanlığı tarafından muhasebe kayıtlarına alınmaktadır. Özel hesaplarda (BAP-TÜBİTAK-Erasmus) ve Üniversitemize bağış yapılan taşınırlarda aynı şekilde işlem yapılmaktadır.

Üniversitemizin taşınmaz kaynakları da hesap koduna göre (250 arsa ve araziler hesabı- 252 binalar hesabı) muhasebe kayıtlarına alınmış olup bu hesaplar izlenmektedir.

### c) Bilgi Yönetim Sistemleri

➤ **Her türlü faaliyet ve sürece ilişkin verileri toplamak, analiz etmek ve raporlamak üzere nasıl bir bilgi yönetim sistemi kullanılmaktadır?**

Üniversitemizde kullanılmakta olan bilgi teknolojileri ve yazılımlar, “Ek-1: Gümüşhane Üniversitesi Tarihsel Gelişim Tabloları - Tablo 21: Bilgi Teknolojileri ve Yazılımlar ve Tablo 22: Kütüphane Bünyesindeki Yazılımlar” tablolarında belirtilmiştir.

Ayrıca kütüphane bünyemizde Başbakanlık Mevzuat Bilgi Sistemi, Resmi Gazete Bilgi Sistemi, Sayıştay, Kamu İhale Kurumu, YÖK ve diğer üniversitelerin sistemlerinden yararlanılmaktadır.

### Personel Otomasyonu

Gümüşhane Üniversitesi Personel Otomasyon Sistemi'nde güvenliği ön planda tutan Oracle tabanı kullanılmaktadır. Raporlama modülü kullanılarak istenilen zamanlarda kurumsal iç değerlendirme gerçekleştirilebilmektedir. Yetkilendirme yapılabilmesi sayesinde personele dair bilgilerin doğru kullanıcılar tarafından görüntülenmesi sağlanmaktadır. Ayrıca kayıt geçmişi tutulduğundan, tüm kullanıcıların yapmış oldukları işlemler kayıt altına alınmaktadır. Otomasyon sistemi içerisinde şu başlıklar yer almaktadır:

- Özlük Bilgileri
- Kimlik Bilgileri
- İletişim Bilgileri
- Mal Bildirim Beyanı
- İzin Bilgileri
- Duyurular

Personel analizine ilişkin Stratejik Plan’da bulunan başlıklar şu şekildedir:

- Unvan Bazında Akademik Personel Sayıları
- Akademik Personel Kadrolarının Doluluk Oranına Göre Dağılımı
- İdari Personelin Hizmet Sınıflarına Göre Doluluk Oranları
- Gümüşhane Üniversitesi Personelinin Yaş Ortalaması
- Gümüşhane Üniversitesi'nin Yıllara Göre Tahmini Personel İhtiyacı

### Öğrenci Otomasyonu

Eğitim-öğretim faaliyetlerinde öğrencilere ilişkin tüm bilgiler yine Proliz Yazılım’dan temin edilen Öğrenci İşleri Otomasyonu ile düzenlenmektedir.

Üniversitemizin 2013-2017 Stratejik Planı’nda görülebileceği üzere öğretim şekli ve cinsiyet durumuna göre üniversitemizde yüksek lisans, lisans ve ön lisans düzeyinde öğretim gören öğrenci sayıları akademik birimler bazında rapor edilmektedir. Analiz için bazı başlıklar şu şekildedir:

- Gümüşhane Üniversitesi Birimleri Öğrenci Sayıları
- Gümüşhane Üniversitesi Yabancı Uyraklı Öğrenci Sayısı
- Gümüşhane Üniversitesi Yabancı Dil Hazırlık Sınıfı Öğrenci Sayıları
- Gümüşhane Üniversitesi Öğretim Üyesi Başına Düşen Öğrenci Sayısı
- Gümüşhane Üniversitesi Öğrenci Kontenjanları ve Doluluk Oranı
- Gümüşhane Üniversitesi Mezun Olan Öğrenci Sayıları

### Mezun Bilgi Sistemi

Gümüşhane Üniversitesinden mezun olan tüm öğrencilerimizle daha etkili iletişime geçebilmek ve üniversitemiz ile mezunlarımız arasında bir bağ oluşturmak adına “Mezun Bilgi Sistemi” oluşturulmuştur. Bu sayede mezunlarımızın kariyer planlaması ve hangi oranda istihdam edildiğinin takibi yapıldığı gibi işverenlerin gerekli yeterliliğe sahip eleman arayışında mezun veri tabanından öneri yapılabilmesi mümkün olmaktadır.

➤ **Kurumsal iç ve dış değerlendirme sürecine yönelik bilgiler nasıl ve hangi sıklıkta toplanmaktadır?**

Kurumsal İç Değerlendirme Raporu, kurumun yıllık iç değerlendirme süreçlerini izlemek ve beş yıl içinde en az bir defa gerçekleştirilecek dış değerlendirme sürecinde esas alınmak üzere kurum tarafından her yıl hazırlanır.

Kurumun iç ve dış değerlendirme süreci, aşağıdaki dört ana hususu kapsayacak şekilde gerçekleştirilmektedir:

- Kurum ne yapmaya çalışıyor?
- Kurumun misyonu ve hedefleri nedir?
- Kurum, misyon ve hedeflerine nasıl ulaşmaya çalışıyor?
- Kurumun yönetim/organizasyonel süreçleri ve faaliyetleri nelerdir?
- Kurum, misyon ve hedeflerine ulaştığına nasıl emin oluyor?
- Kalite güvencesi ve iç değerlendirme süreçleri nasıldır?
- Kurum, geleceğe yönelik süreçlerini nasıl iyileştirmeyi planlıyor?
- Yükseköğretimin hızlı değişen gündemi kapsamında kurumun rekabet avantajını koruyabilmesi için hangi sürekli iyileşme faaliyetleri yapılmaktadır?

Raporlamalar, yukarıda bahsi geçen tüm yazılımlar üzerinden gerçekleştirilmektedir.

➤ **Toplanan verilerin güvenliği, gizliliği (kişisel bilgiler gibi gizlilik gerektiren verilerin güvenliği ve üçüncü şahıslarla paylaşılması) ve güvenilirliği (somut ve objektif olması) nasıl sağlanmaktadır?**

Bilgi ve veri güvenliğinin sağlanması, Bilgi İşlem Dairesi tarafından yürütülmektedir. Bilgi İşlem Dairesi, iletişim altyapısının oluşturulması ve yönetilmesi, idari hizmetlerin yazılımı ve kullanımı, web hizmeti sunulması, e-posta hizmetlerinin sağlıklı yürütülmesi, bilgisayar ağının sağlıklı ve her türlü tehlikeden korunmuş biçimde düzenlenerek hizmete sunulması başlıkları altında hizmetlerini yürütmektedir. Veri güvenliği, yukarıda bahsi geçen yazılımlar ve yazılım desteği sağlayan paydaşlar üzerinden sağlanmaktadır. Sunucular için yedekleme sağlanması, hizmet binalarında güç kaynağı bulunmaması nedeniyle veri kaybının yaşanması, virüs saldırıları konusunda virüs koruyucularının etkin olmaması, kampüs içi elektronik güvenlik eksikliğinin olması, teknolojik kaynakların garanti işlemlerinin tek elden yürütülmemesi gibi riskler, Üniversitemizin “2013 - Risk Değerlendirme ve Analiz Sonuçları” raporlarında yer almaktadır ve “İç Kontrol Standartları Eylem Planı” kapsamında giderilmesi adına çalışmalar yapılmaktadır.

#### **d) Kurum Dışından Tedarik Edilen Hizmetlerin Kalitesi**

Kurum dışından alınan idari ve /veya destek hizmetlerinin tedarik süreçleri ile ilgili işlemler, Üniversitemiz İdari ve Mali İşler Daire Başkanlığı ve Sağlık, Kültür, Spor Daire Başkanlığı tarafından 4734 Sayılı Kamu İhale Kanunu çerçevesinde yürütülmektedir. “Temizlik”, “özel güvenlik”, “personel servis hizmetleri” gibi destek hizmetleri, ilgili kanun hükümlerine göre ihale yoluyla temin edilmektedir. “Temizlik” ve “özel güvenlik hizmetleri” gibi personel çalıştırılmasına dayalı işler, üçer yıllık süreli

ihaleler ile gerçekleştirilmekte olup “personel servis hizmetleri” alımı işi ise her yıl yeniden ihaleye çıkılmak suretiyle temin edilmektedir. İdari ve destek hizmetlerinde kurum dışından hizmet alımı suretiyle istihdam edilecek personele ilişkin kurumumuz tarafından bazı temel kriterler belirlenmiştir. Bu kriterler arasında “deneyim”, “eğitim durumu”, “ilgili meslek ile ilgili sertifika ve eğitim belgelerinin bulunması” zorunluluğu belirtilmektedir.

#### **e) Kamuoyu Bilgilendirme**

Gümüşhane Üniversitesinin topluma karşı sorumluluğunun gereği olarak eğitim-öğretim, araştırma geliştirme faaliyetlerini de içerecek şekilde faaliyetlerle ilgili tüm veriler başta üniversitemiz web sayfası (<http://www.gumushane.edu.tr>) olmak üzere Gümüşhane Üniversitesine bağlı şekilde faaliyetlerini sürdüren GİF Haber, Gün TV, Kampüs FM ve Medya Merkezinde kamuoyu ile paylaşılmaktadır.

## E. SONUÇ ve DEĞERLENDİRME

Gümüşhane Üniversitesi her ile bir üniversite projesi kapsamında 2008 yılında kurulmuştur. Daha önce KTÜ'ne bağlı aktif durumda Mühendislik Fakültesi ve Meslek Yüksek Okulu bulunmaktaydı. Aktif bir fakülte bir MYO ile faaliyete başlayan Gümüşhane Üniversitesi, bu gün itibariyle, yedi fakülte bir yüksek okul, sekiz meslek yüksek okulu ile faaliyetine devam etmektedir.

Gümüşhane Üniversitesi, büyüme ve gelişimini planlı bir şekilde sağlayabilmek amacıyla 2013-2017 dönemi stratejik planını hazırlayarak 11. 01. 2012 tarih ve 50 sayılı Gümüşhane Üniversitesi Senatosu görüşmesinde karara bağlamıştır. Stratejik planda tanımladığı misyonu ve ulaşmak istediği vizyonu kapsamında, eğitim-öğretim, bilimsel araştırma ve geliştirme, kamu yararı oluşturma ve işbirliği, fiziki yapılaşma ve çevre, kurumsallaşma ve kurumsal memnuniyet, mali yönetim ve finans başlıklı altı tema üzerinden stratejik hedeflerini, faaliyetlerini ve performans göstergelerini belirlemiştir. Her yıl ortaya çıkan gerçekleştirmeleri, yıllık faaliyet raporlarıyla tespit etmiş ve başarı oranlarını faaliyet raporlarında yayınlamıştır. İç kontrol sistemini, aktif hale getirerek işlerin yazılı prosedürler üzerinden standardize bir şekilde yürütmesini sağlamaktadır. Ayrıca yaptığı risk analizi çalışmalarıyla da iyileştirilmesi gereken uygulamaları tespit ederek, sorumlu birimleri ve takip etmesi gereken yöneticileri atamıştır. Bu kapsamda iyileştirme çalışmaları devam etmektedir.

Eğitim-öğretim kalitesini geliştirmek için Bologna uygulamalarına özel bir önem vermiş olup, Avrupa Komisyonu'ndan "Diploma Supplement" belgesini almıştır. Ayrıca çift anadal ve yandal programlarıyla öğrencilere yeni eğitim imkanları oluşturmuştur. Öğrenci değişim programlarına ile farklı ulusal ve yabancı üniversitelerle öğrenci değişimini sağlamaktadır. Akademik kadro hedeflerine %91 oranında ulaşmıştır. Eğitim-öğretim sürecinde öğrencilerin her ders için geri bildirimini sağlayan bir sistem öğrenci bilgi sistemine entegre edilmiştir.

Bilimsel araştırmaların üniversite çapında desteklenmesi, BAP birimi ile sağlanırken, merkezi araştırma laboratuvarı bilimsel araştırmalara zemin oluşturmakta, sürekli eğitim merkezi ise akademisyenleri sektör ve toplumsal taleplerle buluşturmaktadır. Akademisyenler ulusal ve uluslararası proje destek birimlerinden yaptıkları projeler ile destek sağlamaktadır.

Fiziki ve idari yapılaşma üniversitenin eğitim- öğretim ve araştırma gelişim sürecine eşlik etmektedir. Zor coğrafik şartlara rağmen bütün akademik birimlerin bağımsız binaların yapılması hedefi doğrultusunda çalışmalar tamamlanmak üzeredir. Ayrıca spor ve sosyal tesisler tamamlanmış olup, 2016 eylül ayı itibariyle merkezi kütüphane ve kongre merkezi, dördüncü etap çevre düzenlemeleri projeleri de dahil olmak üzere üniversite yerleşkesi fiziki yapılanması tamamlanmış olacaktır. Bu kapsamdaki çalışmalar sonucunda Gümüşhane Üniversitesi, Avrupa Topluluğu Kalite Araştırma Kuruluşu (ESQR) tarafından “En iyi Uygulama” Ödülü ve World Confederation of Businesses’den “En Önemli Kurum Ödülü” almıştır.

Gümüşhane Üniversitesi, fiziki ve nicel gelişimini büyük ölçüde tamamlamış olup, nitel gelişimini sürdürmeye devam etmektedir. Eğitim-öğretimin kalitesini artırmaya yönelik çalışmaların sürdürülmesi ve geliştirilmesine ihtiyaç duymaktadır.

Sonuç olarak Gümüşhane Üniversitesi her ile bir üniversite projesinin başarılı bir örneğidir. Değişim, gelişim ve ilerlemenin sınırsızlığı karşısında gelişerek değişmeye devam edecek dinamik bir anlayışla, akademik özgürlükler çerçevesinde faaliyetlerine devam edecektir.

**Prof. Dr. İhsan Günaydın**  
Başkan: Rektör

**Doç. Dr. Sedat Bostan**  
Koordinatör- Sağlık Bilimleri Fakültesi

**Yrd. Doç. Dr. Hasan Yaşaroğlu**  
İlahiyat Fakültesi

**Yrd. Doç. Dr. Mutlu Dedetürk**  
Mühendislik ve Doğa Bilimleri Fakültesi

**Yrd. Doç. Dr. Celal Yeşilcayır**  
Edebiyat Fakültesi

**Yrd. Doç. Dr. Yıldırım Beyazıt Çiçen**  
İktisadi ve İdari Bilimler Fakültesi

**Öğr. Gör. İhsan Türkal**  
İletişim Fakültesi

**Yrd. Doç. Dr. İsmail Çalık**  
Turizm Fakültesi

**Yrd. Doç. Dr. Bülent Akar**  
Fen Bilimleri Enstitüsü

**Yrd. Doç. Dr. Salih Yıldız**  
Sosyal Bilimler Enstitüsü

**Öğr. Gör. Erdem Eroğlu**  
Beden Eğitim ve Spor Yüksek Okulu

**Yrd. Doç. Dr. Bahar Dinç Durmaz**  
Meslek Yüksek Okulları

**Mustafa Baytar**  
Genel Sekreter

**Onur Kaya**  
Strateji Geliştirme Daire Başkanı

**Serkan Yılmaz**  
Öğrenci Temsilcisi

**Sekreteryası:**  
**Hakan Çelik, Serkan Kayhan, Serhat Osman Doğan**  
SGDB Şb. Md., Mali Hiz. Uzm. Yrd. , İstatistikçi



**EK-1****Gümüşhane Üniversitesi Tarihsel Gelişim Tabloları****Tablo 1: Akademik Birimlerdeki Değişim**

<b>AKADEMİK BİRİM VE ARAŞTIRMA MERKEZLERİ</b>		
	<b>Birim Adı</b>	<b>Kuruluş / Açılış Tarihi</b>
<b>Karadeniz Teknik Üniversitesinden Devredilen Akademik Birimler</b>	Mühendislik ve Doğa Bilimleri Fakültesi *	11.07.1992
	İktisadi ve İdari Birimler Fakültesi	03.10.2007
	Sağlık Bilimleri Fakültesi **	02.11.1996
	Gümüşhane Meslek Yüksekokulu	20.07.1982
	Gümüşhane Sağlık Hizmetleri Meslek Yüksekokulu	10.09.1992
	Kelkit Aydın Doğan Meslek Yüksekokulu	20.07.1982
	Kelkit Sağlık Hizmetleri Meslek Yüksekokulu	28.09.2003
	Şiran Mustafa Beyaz Meslek Yüksekokulu	KTÜ'ye bağlı olarak kuruldu.
<b>Gümüşhane Üniversitesi tarafından Kurulan Akademik Birimler</b>	Fen Bilimleri Enstitüsü	31.05.2008
	Sosyal Bilimler Enstitüsü	31.05.2008
	İletişim Fakültesi	31.05.2008
	İlahiyat Fakültesi	01.06.2010
	Edebiyat Fakültesi	14.11.2011
	Kürtün Meslek Yüksekokulu	21.05.2009
	İrfan Can Köse Meslek Yüksekokulu	21.05.2009
	Torul Meslek Yüksekokulu	21.05.2009
	Turizm Fakültesi***	22.04.2013
<b>Araştırma ve Uygulama Merkezleri</b>	Sürekli eğitim Uygulama ve Araştırma Merkezi	04.10.2010
	Kelkit Organik Tarım Uygulama ve Araştırma Merkezi	30.03.2011
	Tıbbi Bitkiler, Geleneksel İlaçlar Uygulama ve Araştırma Merkezi	30.05.2014
	Eğitim Teknolojileri Uygulama ve Araştırma Merkez	05.08.2014
	Merkezi Araştırma Laboratuvarı Uygulama ve Araştırma Merkezi	06.01.2013

KTÜ tarafından 31.05.2008 tarihinde tüm akademik ve idari birimler kurumumuza devredilmiştir.

\* KTÜ'den devredilen Mühendislik Fakültesi, 2015 Yılında "Mühendislik ve Doğa Bilimleri Fakültesi"ne dönüştürülmüştür. Raporun geri kalan kısmında Mühendislik ve Doğa Bilimleri Fakültesi olarak anılacaktır.

\*\* Sağlık Yüksekokulu, 02.11.1996 tarihinde kurulmuş olup 08.04.2016 tarihinde Sağlık Bilimleri Fakültesi'ne dönüştürülmüştür. Rapor 2015 yılı sonu itibari baz alındığı için raporda Sağlık Yüksekokulu olarak gösterilmiştir.

\*\*\* Turizm İşletmeciliği ve Otelcilik Yüksekokulu, 22.04.2013 tarihinde kurulmuş olup 22.04.2013 tarihinde Turizm Fakültesi'ne dönüştürülmüştür.

**Tablo 2: Yıllara Göre Hizmet Alanı Değişimi**

Açıklama	2009	2010	20 11	2012	2013	2014	2015
<b>Enstitüler</b>	140	115	115	145	0	0	0
Fen Bilimleri Enstitüsü	70	70	70	145	0	0	0
Sosyal Bilimler Enstitüsü	70	45	45	0	0	0	0
<b>Fakülteler</b>	14.000	20.900	21.220	21.300	44.464	44.464	44.464
Müh. ve Doğa Bil. Fak.	11.400	19.290	19.290	21.300	21.300	21.300	21.300
İktisadi ve İdari Bil. Fak.	1.300	980	980	0	11.582	11.582	11.582
Turizm Fakültesi	0	0	0	0	0	0	0
İletişim Fakültesi	1.300	630	630	0	11.582	11.582	11.582
İlahiyat Fakültesi	0	0	320	0	0	0	0
Edebiyat Fakültesi	0	0	0	0	0	0	0
<b>Yüksekokullar</b>	1.930	1.230	2.500	3.200	3.200	13.706	13.706
Sağlık Yüksekokulu	1.930	1.230	2.500	3.200	3.200	5.850	5.850
Beden Eğit. ve Spor YO	0	0	0	0	0	7.856	7.856
<b>Meslek Yüksekokulları</b>	29.537	32.687	36.302	35.602	35.602	38.982	38.982
Gümüşhane MYO	8.437	8.437	8.052	8.052	8.052	8.232	8.232
Gümüşhane Sağlık Hiz. MYO	600	700	700	0	0	3.200	3.200
Kelkit Aydın Doğan MYO	15.000	15.000	15.000	15.000	15.000	15.000	15.000
Kelkit Sağlık Hizmetleri MYO	0	0	0.	0	0	0	0
Şiran Mustafa Beyaz MYO	5.500	3.000	3.000	3.000	3.000	3.000	3.000
Kürtün MYO	0	2.400	2.400	2.400	2.400	2.400	2.400
İrfan Can Köse MYO	0	3.150	3.150	3.150	3.150	3.150	3.150
Torul MYO	0	0	4.000	4.000	4.000	4.000	4.000
<b>İdari Birimler</b>	1.663	1.894	2.165	2.219	2.455	3.819	3.867
Rektörlük Özel Kalem	250	141	96	96	96	1.200	1.200
İdari Birimler	1.413	1.753	2.069	2.123	2.359	2.619	2.667
<b>Rekt. Bağlı Bölüm Başkanlıkları</b>	400	400	400	400	400	400	400
	400	400	400	400	400	400	400
<b>TOPLAM</b>	<b>47.670</b>	<b>57.226</b>	<b>62.702</b>	<b>62.866</b>	<b>86.121</b>	<b>101.371</b>	<b>101.419</b>
<b>TOPLAM KAMPÜS LANLARI</b>	<b>-</b>	<b>1.600.088</b>	<b>1.671.937</b>	<b>1.878.493</b>	<b>1.891.070</b>	<b>1.913.951</b>	<b>1.578.064</b>

\*Kurum fiziksel yapılaşma sürecinin devam etmesinden dolayı gerek akademik birimlere gerekse kuruma diğer kurumlardan tahsis edilen arazi vb. alanların değişimi söz konusudur.

**Tablo 3 : Eğitim Alanları – Derslikler – Sosyal Alanlar**

Açıklama	Cins	2009	2010	2011	2012	2013	2014	2015
Amfi, Sınıf ve Laboratuvarlar	Adet	114	161	166	176	260	265	275
Yemekhane, Kantin ve Kafeteryalar	Adet (Kişi Kapasite)	6 (1.078)	6 (1.078)	15 (2.042)	18 (2.191)	20 (2.432)	20 (2.854)	20 (2.854)
Lojman ve Misafirhane	Adet (Kişi Kapasite)	8 (8)	136 (136)	196 (261)	196 (261)	236 (297)	236 (297)	236 (297)
Açık ve Kapalı Spor Tesisi	Adet (Kişi Kapasite)	2 (500)	3 (500)	9 (2.900)	9 (2.900)	9 (5.500)	13 (3.250)	16 (3.262)
Etkinlik Alanları (Öğrenci Kulüpleri vb)	Adet (Kişi Kapasite)	0	0	1 (87)	19 (4.247)	18 (1.247)	3 (360)	34 (1.390)
Toplantı ve Konferans Salonları	Adet	9	13	13	13	18	25	25

**Tablo 4 : Öğrenci Sayıları (Yüksek Lisans – Lisans – Ön Lisans)**

Birimler	2009	2010	2011	2012	2013	2014	2015
<b>Fakülteler</b>	<b>1.313</b>	<b>2.133</b>	<b>3.109</b>	<b>4.322</b>	<b>5.600</b>	<b>6.634</b>	<b>7.419</b>
1.Öğretim	894	1.258	1.693	2.287	2.914	3.509	3.996
2.Öğretim	419	875	1.416	2.035	2.686	3.125	3.423
<b>Yüksekokullar</b>	<b>41</b>	<b>257</b>	<b>518</b>	<b>902</b>	<b>1.466</b>	<b>1.944</b>	<b>2.381</b>
1.Öğretim	41	257	400	692	1.062	1.385	1.665
2.Öğretim	0	0	118	210	404	559	716
<b>Meslek Yüksekokulları</b>	<b>3.042</b>	<b>3.099</b>	<b>3.966</b>	<b>5.105</b>	<b>5.770</b>	<b>6.379</b>	<b>6.936</b>
1.Öğretim	2.151	1.542	2.827	3.521	3.936	4.406	4.717
2.Öğretim	1.026	844	1.139	1.584	1.834	1.973	2.219
<b>Enstitüler</b>	<b>24</b>	<b>70</b>	<b>136</b>	<b>227</b>	<b>394</b>	<b>454</b>	<b>598</b>
<b>TOPLAM</b>	<b>4.420</b>	<b>5.489</b>	<b>7.729</b>	<b>10.556</b>	<b>13.230</b>	<b>15.411</b>	<b>17.334</b>

**Tablo 5 : İnsan Kaynakları**

Unvanlar & Hizmet Sınıfları	Yıllar																				
	2009			2010			2011			2012			2013			2014			2015		
	A Dolu	B Boş	C Toplam	A Dolu	B Boş	C Toplam	A Dolu	B Boş	C Toplam	A Dolu	B Boş	C Toplam	A Dolu	B Boş	C Toplam	A Dolu	B Boş	C Toplam	A Dolu	B Boş	C Toplam
Profesör	1	59	60	1	39	40	1	25	26	0	17	17	0	17	17	0	7	7	1	13	14
Doçent	1	39	40	6	64	70	10	52	62	16	30	46	24	24	48	33	5	38	36	17	53
Yrd. Doçent	65	59	124	106	18	124	122	12	134	144	80	224	155	74	229	166	63	229	172	62	234
Öğretim Görevlisi	60	103	163	100	54	154	126	26	152	131	44	175	139	37	176	135	57	192	125	82	207
Okutman	19	30	49	25	24	49	26	6	32	23	21	44	25	19	44	21	23	44	21	30	51
Uzman	2	17	19	2	17	19	2	6	8	2	11	13	3	10	13	2	10	12	2	11	13
Çevirici	0	1	1	0	1	1	0	1	1	0	1	1	0	1	1	0	1	1	0	1	1
Eğitim - Öğretim Planlamacısı	0	1	1	0	1	1	0	1	1	0	1	1	0	1	1	0	1	1	0	1	1
Araştırma Görevlisi	65	115	180	133	47	180	141	81	222	161	146	307	225	94	319	240	84	324	250	99	349
<b>Toplam</b>	<b>213</b>	<b>424</b>	<b>637</b>	<b>373</b>	<b>265</b>	<b>638</b>	<b>428</b>	<b>210</b>	<b>638</b>	<b>477</b>	<b>351</b>	<b>828</b>	<b>571</b>	<b>277</b>	<b>848</b>	<b>597</b>	<b>251</b>	<b>848</b>	<b>607</b>	<b>316</b>	<b>923</b>
<b>Oran</b>	<b>33,4</b>	<b>66,6</b>	<b>100</b>	<b>58,5</b>	<b>41,5</b>	<b>100</b>	<b>67,1</b>	<b>32,9</b>	<b>100</b>	<b>58</b>	<b>42</b>	<b>100</b>	<b>67,3</b>	<b>32,7</b>	<b>100</b>	<b>70,4</b>	<b>29,6</b>	<b>100</b>	<b>65,8</b>	<b>34,2</b>	<b>100</b>
Genel İdari Hizmetler Sınıfı	90	157	247	105	142	247	149	126	275	172	160	332	212	123	335	219	120	339	221	121	342
Sağlık Hizmetleri Sınıfı	0	12	12	0	12	12	1	11	12	1	11	12	0	12	12	2	12	14	3	11	14
Teknik Hizmetler Sınıfı	16	38	54	15	39	54	37	20	57	46	37	83	56	27	83	55	44	99	54	49	103
Avukatlık Hizmetleri Sınıfı	1	0	1	1	0	1	1	0	1	2	1	3	2	1	3	2	1	3	1	2	3
Yardımcı Hizmetler Sınıfı	11	47	58	13	45	0	17	12	29	16	9	25	17	8	25	17	8	25	19	24	43
<b>Toplam</b>	<b>118</b>	<b>254</b>	<b>372</b>	<b>134</b>	<b>238</b>	<b>372</b>	<b>205</b>	<b>169</b>	<b>374</b>	<b>237</b>	<b>218</b>	<b>455</b>	<b>287</b>	<b>171</b>	<b>458</b>	<b>295</b>	<b>185</b>	<b>480</b>	<b>298</b>	<b>207</b>	<b>505</b>
<b>Oran</b>	<b>31,72</b>	<b>68,28</b>	<b>100</b>	<b>36,02</b>	<b>63,98</b>	<b>100</b>	<b>54,81</b>	<b>45,19</b>	<b>100</b>	<b>52,1</b>	<b>47,9</b>	<b>100</b>	<b>62,7</b>	<b>37,3</b>	<b>100</b>	<b>61,5</b>	<b>38,5</b>	<b>100</b>	<b>59</b>	<b>41</b>	<b>100</b>

**Tablo 6 : Yabancı Uyruklu Personel Sayısı**

Unvanlar	2012	2013	2014	2015
Profesör	-	-	-	1
Doçent	1	1	1	-
Yrd. Doçent	1	1	1	2
Öğretim Görevlisi	1	1	3	4
Okutman	3	-	1	-
Uzman	-	-	-	-
Çevirici	-	-	-	-
Eğitim - Öğretim Planlamacısı	-	-	-	-
Araştırma Görevlisi	-	-	-	-
<b>Toplam</b>	<b>6</b>	<b>3</b>	<b>6</b>	<b>7</b>

**Tablo 7 : Diğer Üniversitelerde Görevlendirilen Akademik Personel**

		<b>Akademik Birimi</b>	<b>Kişi Sayısı</b>
<b>2015</b>	Araştırma Görevlisi	Mühendislik ve Doğa Bilimleri Fakültesi, İletişim Fakültesi, İktisadi ve İdari Bilimler Fakültesi, İlahiyat Fakültesi, Edebiyat Fakültesi, Turizm Fakültesi, Gümüşhane Sağlık Yüksekokulu	114
<b>2014</b>	Araştırma Görevlisi	Mühendislik ve Doğa Bilimleri Fakültesi, İktisadi ve İdari Bilimler Fakültesi, İletişim Fakültesi, İlahiyat Fakültesi, Edebiyat Fakültesi, Turizm Fakültesi, Sağlık Yüksekokulu ve Beden Eğitimi ve Spor Yüksekokulu	102
<b>2013</b>	Doçent	Sağlık Yüksekokulu	1
	Araştırma Görevlisi	Mühendislik ve Doğa Bilimleri Fakültesi, İktisadi ve İdari Bilimler Fakültesi, İletişim Fakültesi, Sağlık Yüksekokulu ve Beden Eğitimi ve Spor Yüksekokulu	87
<b>2012</b>	Doçent	Sağlık Yüksekokulu	1
<b>2011</b>	Profesör	Sağlık Yüksekokulu	1
	Yrd. Doçent	İİBF, Sağlık Yüksekokulu	2
	Öğretim Görevlisi	İİBF	1
	Araştırma Görevlisi	Mühendislik Fakültesi, İİBF, İletişim Fakültesi , Sağlık YO, Turizm İşlt .ve OYO	65
<b>2010</b>	Yrd. Doçent	İİBF	2
	Öğretim Görevlisi		1
	Araştırma Görevlisi	Mühendislik Fakültesi, İİBF, İletişim Fakültesi	62
<b>2009</b>	Araştırma Gör	Mühendislik Fakültesi, İİBF, İletişim Fakültesi	6

**Tablo 8 : Öğretim Üyesi Başına Düşen Öğrenci Sayısı**

Akademik Birimlerimiz	Mevcut Durum	Stratejik Plan Dönemi (Tahmini)				
	2012	2013	2014	2015	2016	2017
<b>FAKÜLTELER</b>	<b>33</b>	<b>24</b>	<b>22</b>	<b>21</b>	<b>22</b>	<b>19</b>
İktisadi ve İdari Bilimler Fakültesi	29	25	24	24	19	18
Mühendislik Fakültesi	22	23	25	19	19	17
İletişim Fakültesi	94	56	39	31	43	35
İlahiyat Fakültesi	6	6	10	13	13	13
Edebiyat Fakültesi	13	10	11	18	19	25
<b>YÜKSEKOKULLAR</b>	<b>19</b>	<b>18</b>	<b>19</b>	<b>23</b>	<b>32</b>	<b>38</b>
Sağlık Yüksekokulu	41	21	20	21	23	24
Turizm İşletmecilik ve Otelcilik Yüksekokulu	0	20	24	27	36	37
Beden Eğitimi ve Spor Yüksekokulu	15	13	13	21	39	55
<b>ENSTİTÜLER</b>	<b>4</b>	<b>4</b>	<b>6</b>	<b>6</b>	<b>6</b>	<b>5</b>
Fen Bilimleri Enstitüsü	3	3	3	3	3	2
Sosyal Bilimler Enstitüsü	5	6	10	9	9	8
<b>MESLEK YÜKSEKOKULLARI</b>	<b>25</b>	<b>19</b>	<b>21</b>	<b>20</b>	<b>20</b>	<b>19</b>
Gümüşhane MYO	27	18	23	23	23	23
Gümüşhane Sağlık Hizmetleri MYO	18	14	16	17	16	17
Kelkit Sağlık Hizmetleri MYO	15	13	13	13	14	12
Kelkit Aydın Doğan MYO	26	21	26	26	26	26
Şiran Mustafa Beyaz MYO	18	17	22	22	20	20
İrfan Can Köse MYO	31	17	15	12	11	9
Kürtün MYO	44	29	23	22	24	22
Torul MYO	25	27	32	30	29	28
<b>Genel Toplam</b>	<b>24</b>	<b>19</b>	<b>19</b>	<b>19</b>	<b>21</b>	<b>21</b>

**Tablo 9 : Faaliyet Bilgileri**

<b>Faaliyet Türü</b>	<b>Yıllar</b>						
	<b>2009</b>	<b>2010</b>	<b>2011</b>	<b>2012</b>	<b>2013</b>	<b>2014</b>	<b>2015</b>
Sempozyum Kongre	0	18	95	97	106	161	162
Konferans	1	12	32	38	35	46	69
Panel	2	4	15	19	18	24	8
Seminer	8	13	32	75	38	104	85
Söyleşi	0	0	1	5	11	25	10
Çalıştay	0	0	2	2	9	2	11
Tiyatro	2	18	4	4	5	4	8
Eğlence ve Konser	4	20	2	5	6	6	11
Sergi	0	1	0	4	1	5	16
Turnuva	1	10	5	9	7	13	181
Teknik Gezi	6	31	10	8	20	12	21
Eğitim Semineri	1	27	45	51	89	87	35
Film Gösterim	0	0	0	30	13	32	43
Etkinlik	0	0	0	0	1	7	25
Diğer	0	0	0	0	4	27	29
<b>TOPLAM</b>	<b>25</b>	<b>154</b>	<b>243</b>	<b>347</b>	<b>363</b>	<b>555</b>	<b>714</b>

**Tablo 10 : Bilimsel ve Sektörel Toplantılar**

<b>Toplantı Adı</b>	<b>Tarihi</b>	<b>Düzenleyen</b>
IV. Yerel Ekonomiler Kongresi : “Sürdürülebilir Kalkınma Sürecinde Yerel Ekonomilerin Rolü”	24-26.05.2012	İİBF

**Tablo 11 : Sosyo-Kültürel Katkı**

<b>Toplantı Adı</b>	<b>Stratejik Plan Dönemi</b>	
	<b>2016</b>	<b>2017</b>
Topluma katkı amaçlı düzenlenen sosyal, kültürel ekonomik ve bilimsel etkinliklerin sayısı	20	22
Hizmet verilen kurum dışı toplum kesimlerinin memnuniyet oranı (%)	69	71

**Tablo 12 : Kütüphane Kaynakları**

Kaynak Türü	2009	2010	2011	2012	2013	2014	2015
Ders Kitabı	37	85	175	963	1.255	1.327	1.417
Kaynak Kitap	2.347	4.140	12.965	22861	26.447	28.416	33.225
Referans Kitabı	366	414	822	2214	1.333	3.030	3.030
Basılı Periyodik Yayın Sayısı	17	26	31	52	57	65	66
<b>Basılı Kaynak Toplamı</b>	<b>2.750</b>	<b>4.639</b>	<b>13.962</b>	<b>26.038</b>	<b>29.092</b>	<b>32.838</b>	<b>37.738</b>
Elektronik Yayın Sayısı	42	42	44	45	46	46	46
e-kitap Sayısı	-	-	-	-	86.729	138.681	138.750
<b>TOPLAM</b>	<b>2.809</b>	<b>4.707</b>	<b>14.037</b>	<b>26.135</b>	<b>115.867</b>	<b>171.565</b>	<b>176.534</b>

**Tablo 13 : Abone Olunan Kütüphane Veri Tabanları ( 2015 )**

Kütüphanemiz Tarafından Satın Alınan Veri Tabanları	
Veri Tabanı	Adresi
EBRARY ACADEMIC COMPLATE	<a href="http://site.ebrary.com/lib/gumushane/home.action">http://site.ebrary.com/lib/gumushane/home.action</a>
JSTOR	<a href="http://www.jstor.org/">http://www.jstor.org/</a>
HİPERKİTAP	<a href="http://web.ebscohost.com/ehost/search/basic?sid=e905a6d8-f649-4c87-a9a9-2e8d9840be9f@sessionmgr4001&amp;vid=1&amp;tid=2003EB">http://web.ebscohost.com/ehost/search/basic?sid=e905a6d8-f649-4c87-a9a9-2e8d9840be9f@sessionmgr4001&amp;vid=1&amp;tid=2003EB</a>
TUBİTAK - EKUAL Konsorsiyumu Veri Tabanları	
Veri Tabanı	Adresi
EBSCO HOST	<a href="http://web.ebscohost.com/ehost/search/basic?sid=11fcf199-d02c-4af4-b0de-af6b4d8caad2%40sessionmgr4004&amp;vid=1&amp;hid=4209">http://web.ebscohost.com/ehost/search/basic?sid=11fcf199-d02c-4af4-b0de-af6b4d8caad2%40sessionmgr4004&amp;vid=1&amp;hid=4209</a>
DYNAMED (EBSCO)	<a href="http://web.ebscohost.com/dynamed/search/basic?sid=fb9e3a27-681e-4551-8a05-55413b26361%40sessionmgr4001&amp;vid=1&amp;hid=4209">http://web.ebscohost.com/dynamed/search/basic?sid=fb9e3a27-681e-4551-8a05-55413b26361%40sessionmgr4001&amp;vid=1&amp;hid=4209</a>
SPRINGERLINK	<a href="http://www.springerlink.com/">http://www.springerlink.com/</a>
BOOK INDEX WITH REVIEWS (EBSCO)	<a href="http://web.ebscohost.com/ehost/search/selectdb?sid=eeb07a88-093f-4d14-a4fa-41a5b8264576%40sessionmgr4005&amp;vid=1&amp;hid=4209">http://web.ebscohost.com/ehost/search/selectdb?sid=eeb07a88-093f-4d14-a4fa-41a5b8264576%40sessionmgr4005&amp;vid=1&amp;hid=4209</a>
HISTORY REFERENCE CENTER WITH INTERFACE(EBSCO)	<a href="http://web.ebscohost.com/hrc/search/basic?sid=ef7bbbeb-2624-44d6-b8d1-ec427c680ae1%40sessionmgr4004&amp;vid=1&amp;hid=4209">http://web.ebscohost.com/hrc/search/basic?sid=ef7bbbeb-2624-44d6-b8d1-ec427c680ae1%40sessionmgr4004&amp;vid=1&amp;hid=4209</a>
IEEE	<a href="http://ieeexplore.ieee.org/Xplore/dynhome.jsp?tag=1">http://ieeexplore.ieee.org/Xplore/dynhome.jsp?tag=1</a>
WEB OF KNOWLEDGE	<a href="http://apps.webofknowledge.com/WOS_GeneralSearch_input.do?product=WOS&amp;search_mode=GeneralSearch&amp;SID=Q1C6KZvdhImypCdrZCF&amp;preferencesSaved=&amp;highlighted_tab=WOS">http://apps.webofknowledge.com/WOS_GeneralSearch_input.do?product=WOS&amp;search_mode=GeneralSearch&amp;SID=Q1C6KZvdhImypCdrZCF&amp;preferencesSaved=&amp;highlighted_tab=WOS</a>
ELSEVIER (Sciencedirect)	<a href="http://www.sciencedirect.com/">http://www.sciencedirect.com/</a>
ITHENTICATE	<a href="http://www.ithenticate.com/">http://www.ithenticate.com/</a>
WEB OF SCIENCE	<a href="http://apps.webofknowledge.com/WOS_GeneralSearch_input.do?product=WOS&amp;search_mode=GeneralSearch&amp;SID=Q1C6KZvdhImypCdrZCF&amp;preferencesSaved=&amp;highlighted_tab=WOS">http://apps.webofknowledge.com/WOS_GeneralSearch_input.do?product=WOS&amp;search_mode=GeneralSearch&amp;SID=Q1C6KZvdhImypCdrZCF&amp;preferencesSaved=&amp;highlighted_tab=WOS</a>
TAYLOR & FRANCIS	<a href="http://www.tandfonline.com/action/showPublications?display=byAlphabet&amp;">http://www.tandfonline.com/action/showPublications?display=byAlphabet&amp;</a>



<b>ANKOS Üzerinde Deneme Erişimine Açık Bazı Veri Tabanları</b>	
<b>Veritabanı</b>	<b>Tarih Aralığı</b>
IGI GLOBAL	1 Nisan - 30 Nisan
ICE (INSTITUTION OF CIVIL ENGINEERS) VIRTUAL LIBRARY	4 Eylül - 31 Ekim
JAYPEE DIGITAL	12 Eylül - 5 Aralık
ENCYCLOPAEDIA BRITANNICA	3 Nisan - 5 Mayıs
ELSEVIER CLINICAL KEY	10 Mayıs - 31 Ekim
ICE VIRTUAL	4 Eylül - 31 Ekim
E-DUKE	5 Eylül - 30 Kasım
INDEX ISLAMICUS	6 Eylül - 31 Ekim
CRC NETBASE	17 Eylül - 30 Ekim
IOP SCIENCE	15 Kasım - 31 Aralık
E-DUKE JOURNALS SCHOLARLY COLLECTION EXPANDED	5 Eylül - 30 Kasım
ARTSTOR DIGITAL LIBRARY	6 Eylül - 31 Ekim
MICROMEDEX	7 Eylül - 31 Kasım
ROYAL SOCIETY	10 Eylül - 10 Ekim
OXFORD JOURNALS ONLINE	12 Eylül - 31 Aralık
CRCNETBASE AND HUMANITIES SOCIAL SCIENCE (TAYLOR&FRANCIS)	17 Eylül - 30 Ekim
SCIENCE ONLINE, SCIENCE TRANSLATIONAL MEDICINE, SCIENCE SIGNALING	15 Kasım - 31 Aralık
EMERALD	1 Ekim - 31 Kasım
EBSCOHOST, EBOOK ACADEMIC COLLECTION	5 Kasım - 5 Aralık
IOPSCIENCE	15 Kasım - 31 Aralık
EUROMONITOR INTERNATIONAL PASSPORT GMID, INDUSTRIAL VE DASHBOARDS	16 Ekim - 30 Kasım
REAXYS	1 Mart - 30 Nisan
CAMBRIDGE JOURNALS ONLINE	1 Kasım - 30 Kasım
SAGE	15 Kasım - 31 Aralık
GEOSCIENCEWORLD (GSW)	22 Ekim - 30 Kasım
CREDO REFERENCE	20 Nisan - 20 Mayıs
BRITANNICA ONLINE	2 Kasım - 31 Aralık
LEXISNEXIS ACADEMIC & JURIS CLASSEUR	1 Kasım - 1 Aralık
LEBİB YALKIN (MEVBANK)	6 Kasım - 30 Kasım
BRITANNICA ONLINE & IMAGE QUES	2 Kasım - 31 Aralık
BRILL İSLAM KAYNAKLARI	6 Mart - 30 Nisan

**Tablo 14 : Bilgi ve Teknolojik Kaynaklar**

<b>Birimler</b>	<b>Yıllar</b>								
	<b>2013</b>			<b>2014</b>			<b>2015</b>		
	<b>Masaüstü Bilgisayar</b>		<b>Taşınabilir Bilgisayar</b>	<b>Masaüstü Bilgisayar</b>		<b>Taşınabilir Bilgisayar</b>	<b>Masaüstü Bilgisayar</b>		<b>Taşınabilir Bilgisayar</b>
	<b>Kasa</b>	<b>Ekran</b>		<b>Kasa</b>	<b>Ekran</b>		<b>Kasa</b>	<b>Ekran</b>	
Enstitüler	5	5	2	3	3	4	20	5	3
Fakülteler	399	362	226	476	422	273	488	409	281
Yüksekokullar	12	12	32	15	15	37	25	57	43
Meslek Yüksekokulları	477	386	65	585	585	69	539	304	78
İdari Birimler	145	135	34	126	111	45	209	103	54
Rektörlük Özel Kalem (RBBB)	3	7	5	4	4	1	6	2	12
Genel Sekreterlik Özel Kalem	22	13	12	18	13	6	23	12	8
<b>Toplam</b>	<b>1,063</b>	<b>920</b>	<b>376</b>	<b>1,227</b>	<b>1,153</b>	<b>435</b>	<b>1,31</b>	<b>892</b>	<b>479</b>

<b>Yıllar</b>	<b>Projeksiyon</b>	<b>Fotokopi Makinesi</b>	<b>Faks Makinesi</b>	<b>Yazıcı</b>	<b>Sabit Telefon</b>	<b>Kaynaklar Diğer Teknolojik</b>	<b>Toplam</b>
<b>2013</b>	198	49	27	449	699	301	<b>1723</b>
<b>2014</b>	230	61	27	513	842	408	<b>2081</b>
<b>2015</b>	255	67	24	512	858	501	<b>2217</b>

**Tablo 15 : Bilimsel Araştırma Projeleri**

<b>Yıl</b>	<b>BİLİMSEL ARAŞTIRMA PROJELERİ</b>		<b>KALKINMA BAKANLIĞI</b>		<b>TÜBİTAK PROJELERİ</b>		<b>DiĞER PROJELER</b>	
	<b>Proje Sayısı</b>	<b>Proje Tutarı</b>	<b>Proje Sayısı</b>	<b>Proje Tutarı</b>	<b>Proje Sayısı</b>	<b>Proje Tutarı</b>	<b>Proje Sayısı</b>	<b>Proje Tutarı</b>
2009	0	0	0	0	6	401.245	0	0
2010	0	0	0	0	6	684.954	0	0
2011	30	86.000	8	26.457.000	4	52.865	5	82.050
2012	29	83.341	1	2.000.000	2	184.985	5	24.000
2013	56	502.275,9	7	23.498.000	4	723.091	1	30.800
2014	15	425.581,5	6	24.265.600	5	682.702	9	1.330.240
2015	33	192.667,8	3	58.250.000	4	906.001	8	2.131.040

**Tablo 16 : Bilimsel Araştırma Projeleri Koordinatörlüğü Proje Sayıları**

Yıllara Göre Hedeflenen Proje Sayısı ve Gerçekleşme Oranları					
	2011	2012	2013	2014	2015
<b>Yılsonu Hedefi</b>	0	0	60	30	50
<b>Gerçekleşen</b>	30	29	56	15	33
<b>Gerçekleşme Oranı (%)</b>	0	0	95	50	66

**Tablo 17 : Sürekli Eğitim Uygulama ve Araştırma Merkezi**

Düzenlenen Eğitim, Seminer, Kurs	Katılımcı Sayısı	Düzenlenen Belge
Üçü Bir Arada Kişisel Gelişim Semineri	95	Katılım Belgesi
Hasta Hakları ve Hasta Güvenliği Eğitimi	33	Sertifika Belgesi
İş Yeri Hijyen Eğitimi	22	Sertifika Belgesi
TSEN ISO 17025 Laboratuvar Dokümantasyon Eğitimi	22	Sertifika Belgesi
ISO 22000 Gıda Güvenliği Yönetim Dokümantasyon Eğitimi	37	Katılım Belgesi
ISO 18001 İş ve İş Güvenliği Yönetimi Sistemi Dokümantasyon Eğitimi	42	Sertifika Belgesi
<b>TOPLAM</b>	<b>251</b>	

\*Sürekli Eğitim Uygulama ve Araştırma Merkezi 2014 Yılı Birim Faaliyet Raporu baz alınmıştır.

**Tablo 18 : Eğitim Teknolojileri Uygulama ve Araştırma Merkezi**

Okullar	Türk Dili Dersini Alan Öğrenci Sayısı	Atatürk İlkeleri ve İnkılap Tarihi Dersini Alan Öğrenci Sayısı
İLAHİYAT FAKÜLTESİ	128	129
TORUL MYO	111	172
ŞİRAN MBMYO	145	157
KÖSE İCMYO	209	218
KÜRTÜN MYO	131	138
KELKİT ADMYO	289	294
KELKİT SHMYO	83	86
GÜMÜŞHANE MYO	1017	1095
<b>Toplam</b>	<b>2113</b>	<b>2289</b>

5.1-2014-2015 Dönemi Uzaktan Eğitimle Ders Alan Ön Lisans / Lisans Düzeyindeki Öğrenci Sayıları

**Tablo 19 : Yıllar İtibariyle Öğrenci Başarı Durumu**

Yıllar	Eğitim Türü	Fakülte / Yüksekokul Adı																		
		Mühendislik ve Doğa Bil. Fak.	İktisadi ve İdari Bil. Fak.	İletişim Fakültesi	İlahiyat Fakültesi	Edebiyat Fakültesi	Turizm Fakültesi	Sağlık Yüksekokulu	Beden Eğit. ve Spor YO	Gümüşhane MYO	Gümüşhane Sağlık Hizm. MYO	Kelkit Aydın Doğan MYO	Kelkit Sağlık Hiz. MYO	Şirvan Mustafa Beyaz MYO	Kürtün Meslek Yüksekokulu	Torul Meslek Yüksekokulu	İrfan Can Köse MYO	Fen Bilimleri Enstitüsü	Sosyal Bilimler Enstitüsü	Genel Toplam %
2013	Örgün %	62,00	65,50	86,00	84,00	86,00	0,00	93,17	90,00	52,62	85,75	75,29	88,00	60,00	81,00	63,00	69,00	0,00	0,00	76,09
	2. Öğretim %	60,88	60,75	85,00	85,00	86,00	0,00	94,25	-	67,83	87,25	76,00	90,00	66,00	89,00	73,50	80,00	0,00	0,00	78,68
	<b>Toplam %</b>	<b>61,44</b>	<b>63,13</b>	<b>85,50</b>	<b>84,50</b>	<b>86,00</b>	<b>0,00</b>	<b>93,71</b>	<b>90,00</b>	<b>60,23</b>	<b>86,50</b>	<b>75,65</b>	<b>89,00</b>	<b>63,00</b>	<b>85,00</b>	<b>68,25</b>	<b>74,50</b>	<b>0,00</b>	<b>0,00</b>	<b>77,38</b>
2014	Örgün %	67,00	66,00	86,00	84,00	86,00	0,00	94,00	91,00	65,00	85,00	76,00	87,00	66,00	81,00	64,00	70,00	0,00	0,00	64,89
	2. Öğretim %	64,00	62,00	85,00	85,00	86,00	0,00	95,00	-	75,00	88,00	78,00	89,00	66,00	88,00	70,00	80,00	0,00	0,00	65,35
	<b>Toplam %</b>	<b>65,50</b>	<b>64,00</b>	<b>85,50</b>	<b>84,50</b>	<b>86,00</b>	<b>0,00</b>	<b>94,50</b>	<b>91,00</b>	<b>70,00</b>	<b>86,50</b>	<b>77,00</b>	<b>88,00</b>	<b>66,00</b>	<b>84,50</b>	<b>67,00</b>	<b>75,00</b>	<b>0,00</b>	<b>0,00</b>	<b>65,12</b>
2015	Örgün %	68,00	75,00	88,00	92,00	84,00	78,00	92,00	89,00	67,00	83,00	53,00	85,00	78,00	90,00	56,00	68,00	0,00	0,00	69,22
	2. Öğretim %	67,00	73,00	85,00	92,00	78,00	-	91,00	-	82,00	83,00	66,00	88,00	73,00	96,00	50,00	68,00	0,00	0,00	68,25
	<b>Toplam %</b>	<b>67,50</b>	<b>74,00</b>	<b>86,50</b>	<b>92,00</b>	<b>81,00</b>	<b>78,00</b>	<b>91,50</b>	<b>89,00</b>	<b>74,50</b>	<b>83,00</b>	<b>59,50</b>	<b>86,50</b>	<b>75,50</b>	<b>93,00</b>	<b>53,00</b>	<b>68,00</b>	<b>0,00</b>	<b>0,00</b>	<b>68,74</b>

\* 2015 yılı mezun öğrenci başarı durumu, 01.01.2015- 31.12.2015 tarihleri itibariyle ÖİDB'den alınmıştır.

**Tablo 20 : Yayınlarla İlgili Faaliyet Bilgileri**

Yayın Türü	Yıllar		
	2013	2014	2015
Uluslararası Makale	143	151	241
Ulusal Makale	83	113	184
Uluslararası Bildiri	71	124	217
Ulusal Bildiri	112	82	183
Kitap	47	47	37
<b>Toplam</b>	<b>456</b>	<b>517</b>	<b>862</b>

**Tablo 21 : Bilgi Teknolojileri ve Yazılımlar**

<b>Bilgi Teknolojileri ve Yazılım Listesi</b>
Muhasebe Otomasyon Sistemi (say2000i)
Bütçe Yönetim Enformasyon Sistemi (e-bütçe)
Kamu Hesapları Bilgi Sistemi (KBS)
TÜBİTAK Projeleri Transfer Takip Sistemi (TTS)
Kira Takip Sistemi
Elektronik Kamu Alımları Platformu (EKAP)
TÜBİTAK Projeleri Transfer Takip Sistemi (TTS)
BAP Otomasyon Programı
Personel Otomasyon Programı
Öğrenci Otomasyon Programı
Kütüphane Otomasyon Programı
Anti Virüs Programları (Eset Endpoint Antivirüs)
VMware Sanal Sunucu Yazılımı
Zimbra e-Posta Yöneticisi
Django Site Yöneticisi
Surgate Messaging Gateway (e-Posta Spam Engelleme Programı)
MTRG – RRD Traffic Grapher (Trafik İzleme Programı)
Squid Proxy Yazılımı
Putty Bağlantı Programı
Ammyy Uzaktan Bağlantı Programı
Core FTP (FTP İstemcisi)
Apache Web Sunucu Yazılımı
MySQL Veritabanı Sunucusu
BIND Alan Adı Sunucusu
Eclipse SDK
PhpMyAdmin
Open Office
Libre Office
FileZilla (FTP istemcisi)
Veeam Backup (Yedekleme Yazılımı)
TippingPoint SMS (Atak Önleme Cihazı Yönetim Yazılımı)
Telefon Santrali Yönetim Sistemi ve Sunucusu (Karel)

Statik Projelerin Çözümü ve Uygulama Çizimlerinin Yapılmasında ; İDE CAD Yazılımı
İhalelerde Yaklaşık Maliyet ve Metraj Hesaplama Yazılımları
Yükseköğretim Kurulu Ortak Veritabanı (YÖKSİS)
Kamu Elektronik Bordro Sistemi (e-Bordro)
Harcama Yönetim Sistemi (HYS)
Kalkınma Bakanlığı Kamu Yatırımları Proje Bilgi Sistemi
Elektronik Belge Yönetim Sistemi (EBYS)
Devlet Malzeme Ofisi Bilgi Sistemi
Elektronik Kamu Bilgi Yönetim Sistemi (KAYSİS)

**Tablo 22 : Kütüphane Bünyesindeki Yazılımlar**

<b>Kütüphanede Kullanılan Yazılımlar</b>
Elektronik Belge Yönetim Sistemi (EBYS)
Kütüphane Otomasyonu (YORDAM)
Kütüphaneler Arası İşbirliği Sistemi (KİTS)
Türkiye Belge Sağlama Sistemi (TÜBESS)
Bütçe Yönetim Enformasyon Sistemi (e-Bütçe)
Kamu Hesapları Bilgi Sistemi (KBS)
Kamu Elektronik Bordro Sistemi (e-Bordro)
Harcama Yönetim Sistemi (HYS)
Kamu İhale Sistemi (EKAP)

**EK-2****Gümüşhane Üniversitesi Öğretim Hizmeti Sunan Birim Tabloları****Tablo 23: Sosyal Bilimler Enstitüsü (SBE)**

Programlar	Yüksek Lisans		Doktora	Eğitim Dili
	Tezsiz	Tezli		
AFET YÖNETİMİ	-	+	+	Türkçe
HALKLA İLİŞKİLER VE TANITIM	-	+	+	Türkçe
İKTİSAT	-	+	-	Türkçe
İŞLETME	-	+	+	Türkçe
SOSYAL HİZMET YÖNETİMİ	-	+	-	Türkçe
TEMEL İSLAM BİLİMLERİ	-	+	+	Türkçe

**Tablo 24: Fen Bilimleri Enstitüsü (FBE)**

Programlar	Yüksek Lisans		Doktora	Eğitim Dili
	Tezsiz	Tezli		
BİYOTEKNOLOJİ	-	-	+	Türkçe
GIDA MÜHENDİSLİĞİ	-	+	-	Türkçe
HARİTA MÜHENDİSLİĞİ	-	+	-	Türkçe
İNŞAAT MÜHENDİSLİĞİ	-	+	-	Türkçe
JEOLOJİ MÜHENDİSLİĞİ	-	+	-	Türkçe
MAKİNE MÜHENDİSLİĞİ	-	+	-	Türkçe
MATEMATİK MÜHENDİSLİĞİ	-	+	-	Türkçe
ORMANCILIK VE ÇEVRE BİLİMLERİ	-	+	-	Türkçe
ZOOTEKNİ	-	+	-	Türkçe

**Tablo 25 : İlahiyat Fakültesi (İF)**

Programlar	Çift Ana Dal	Yandal	Program Türü		Eğitim Dili
			1.Öğretim	2.Öğretim	
İLAHİYAT	-	-	+	+	Türkçe
İLKÖĞRETİM DİN KÜLTÜRÜ VE AHLAK BİLGİSİ ÖĞRETMENLİĞİ	-	-	+	+	Türkçe

**Tablo 26 : İktisadi ve İdari Bilimler Fakültesi (İİBF)**

Programlar	Çift Ana Dal	Yandal	Program Türü		Eğitim Dili
			1.Öğretim	2.Öğretim	
İKTİSAT	+	+	+	+	Türkçe
İNSAN KAYNAKLARI YÖNETİMİ	-	-	+	+	Türkçe
İŞLETME	+	+	+	+	Türkçe
MALİYE	-	-	+	+	Türkçe
SİYASET BİLİMİ VE KAMU YÖNETİMİ	-	-	+	+	Türkçe

**Tablo 27 : Mühendislik ve Doğa Bilimleri Fakültesi (MF)**

Programlar	Çift Ana Dal	Yandal	Program Türü		Eğitim Dili
			1.Öğretim	2.Öğretim	
ELEKTRİK-ELEKTRONİK MÜHENDİSLİĞİ	-	-	+	+	Türkçe
FİZİK MÜHENDİSLİĞİ	-	-	+	-	Türkçe
GENETİK VE BİYOMÜHENDİSLİK	-	-	+	+	Türkçe
GIDA MÜHENDİSLİĞİ	+	+	+	+	Türkçe
HARİTA MÜHENDİSLİĞİ	+	+	+	+	Türkçe
İNŞAAT MÜHENDİSLİĞİ	+	+	+	+	Türkçe
JEOFİZİK MÜHENDİSLİĞİ	+	+	+	-	Türkçe
JEOLOJİ MÜHENDİSLİĞİ	+	+	+	+	Türkçe
MAKİNE MÜHENDİSLİĞİ	+	+	+	+	Türkçe
MATEMATİK MÜHENDİSLİĞİ	-	-	+	+	Türkçe

**Tablo 28 : Edebiyat Fakültesi (EF)**

Programlar	Çift Ana Dal	Yandal	Program Türü		Eğitim Dili
			1.Öğretim	2.Öğretim	
FELSEFE	+	-	+	-	Türkçe
TARİH	+	-	+	+	Türkçe
TÜRK DİLİ VE EDEBİYATI	+	-	+	+	Türkçe



**Tablo 29 : İletişim Fakültesi (İF)**

Programlar	Çift Ana Dal	Yandal	Program Türü		Eğitim Dili
			1.Öğretim	2.Öğretim	
HALKLA İLİŞKİLER VE TANITIM	+	+	+	+	Türkçe

**Tablo 30: Turizm Fakültesi (TF)**

Programlar	Çift Ana Dal	Yandal	Program Türü		Eğitim Dili
			1.Öğretim	2.Öğretim	
TURİZM İŞLETMECİLİĞİ	-	-	+	-	Türkçe

**Tablo 31 : Gümüşhane Sağlık Yüksekokulu**

Programlar	Çift Ana Dal	Yandal	Program Türü		Eğitim Dili
			1.Öğretim	2.Öğretim	
ACİL YARDIM VE AFET YÖNETİMİ	+	+	+	+	Türkçe
BESLENME VE DİYETETİK	-	-	+	-	Türkçe
HEMŞİRELİK	-	-	+	-	Türkçe
İŞ SAĞLIĞI VE GÜVENLİĞİ	+	+	+	+	Türkçe
SAĞLIK YÖNETİMİ	+	+	+	+	Türkçe
SOSYAL HİZMET	-	-	+	+	Türkçe

**Tablo 32 : Beden Eğitimi ve Spor Yüksekokulu**

Programlar	Çift Ana Dal	Yandal	Program Türü		Eğitim Dili
			1.Öğretim	2.Öğretim	
BEDEN EĞİTİMİ VE SPOR ÖĞRETMENLİĞİ	-	-	+	-	Türkçe

**Tablo 33 : Gümüşhane Sağlık Hizmetleri Meslek Yüksekokulu**

Programlar	Çift Ana Dal	Yandal	Program Türü		Eğitim Dili
			1.Öğretim	2.Öğretim	
ÇOCUK GELİŞİMİ	-	-	+	+	Türkçe
İLK VE ACİL YARDIM	-	-	+	+	Türkçe
TIBBİ LABORATUAR TEKNİKLERİ	-	-	+	+	Türkçe
YAŞLI BAKIMI	-	-	+	+	Türkçe

**Tablo 34 : Kelkit Aydın Doğan Meslek Yüksekokulu (KADMYO)**

Programlar	Çift Ana Dal	Yandal	Program Türü		Eğitim Dili
			1.Öğretim	2.Öğretim	
BİLGİSAYAR PROGRAMCILIĞI	-	-	+	-	Türkçe
BİLGİSAYAR TEKNOLOJİLERİ VE PROGRAMLAMA	-	-	+	-	Türkçe
ELEKTRONİK TEKNOLOJİSİ	-	-	+	-	Türkçe
ENDÜSTRİYEL ELEKTRONİK	-	-	+	-	Türkçe
LABORANT VE VETERİNER SAĞLIK	-	-	+	+	Türkçe
MUHASEBE	-	-	+	-	Türkçe
MUHASEBE VE VERGİ UYGULAMALARI	-	-	+	-	Türkçe
ORGANİK TARIM	-	-	+	+	Türkçe
SİVİL HAVA ULAŞTIRMA İŞLETMECİLİĞİ	-	-	+	+	Türkçe

**Tablo 35 : Şiran Mustafa Beyaz Meslek Yüksekokulu**

Programlar	Çift Ana Dal	Yandal	Program Türü		Eğitim Dili
			1.Öğretim	2.Öğretim	
GIDA KALİTE KONTROLÜ VE ANALİZİ	-	-	+	-	Türkçe
GIDA TEKNOLOJİSİ	-	-	+	-	Türkçe
LABORANT VE VETERİNER SAĞLIK	-	-	+	+	Türkçe
ORGANİK TARIM	-	-	+	-	Türkçe
TIBBİ VE AROMATİK BİTKİLER	-	-	+	-	Türkçe

**Tablo 36 : Gümüşhane Meslek Yüksekokulu (GMYO)**

Programlar	Çift Ana Dal	Yandal	Program Türü		Eğitim Dili
			1.Öğretim	2.Öğretim	
ALTERNATİF ENERJİ KAYNAKLARI TEKNOLOJİSİ	-	-	+	-	Türkçe
BAHÇE TARIMI	-	-	+	-	Türkçe
BİLGİSAYAR PROGRAMCILIĞI	-	-	+	+	Türkçe
BİLGİSAYAR TEKNOLOJİSİ VE PROGRAMLAMA	-	-	+	+	Türkçe
BİTKİ KORUMA	-	-	+	-	Türkçe
ELEKTRİK	-	-	+	+	Türkçe
GRAFİK TASARIMI	-	-	+	+	Türkçe
İÇ MEKAN TASARIMI	-	-	+	+	Türkçe
İNŞAAT	-	-	+	-	Türkçe
İNŞAAT TEKNOLOJİSİ	-	-	+	+	Türkçe
İŞ SAĞLIĞI VE GÜVENLİĞİ	-	-	+	+	Türkçe
İŞLETME	-	-	+	+	Türkçe
İŞLETME YÖNETİMİ	-	-	+	+	Türkçe
KİMYA TEKNOLOJİSİ	-	-	+	-	Türkçe
LABORANT VE VETERİNER SAĞLIK	-	-	+	+	Türkçe
MEKATRONİK	-	-	+	+	Türkçe
MOBİLYA VE DEKORASYON	-	-	+	-	Türkçe
MUHASEBE	-	-	+	+	Türkçe
MUHASEBE VE VERGİ UYGULAMALARI	-	-	+	+	Türkçe
ORGANİK TARIM	-	-	+	-	Türkçe
ORMANCILIK VE ORMAN ÜRÜNLERİ	-	-	+	+	Türkçe
TURİZM VE OTEL İŞLETMECİLİĞİ	-	-	+	+	Türkçe

**Tablo 37 : Kürtün Meslek Yüksekokulu (KMYO)**

Programlar	Çift Ana Dal	Yandal	Program Türü		Eğitim Dili
			1.Öğretim	2.Öğretim	
ORMANCILIK VE ORMAN ÜRÜNLERİ	-	-	+	+	Türkçe
SU ÜRÜNLERİ	-	-	+	-	Türkçe

**Tablo 38 : Kelkit Sağlık Hizmetleri Meslek Yüksekokulu**

Programlar	Çift Ana Dal	Yandal	Program Türü		Eğitim Dili
			1.Öğretim	2.Öğretim	
İLK VE ACİL YARDIM	-	-	+	+	Türkçe

**Tablo 39 : Torul Meslek Yüksekokulu**

Programlar	Çift Ana Dal	Yandal	Program Türü		Eğitim Dili
			1.Öğretim	2.Öğretim	
BİLGİSAYAR PROGRAMCILIĞI	-	-	+	+	Türkçe
BÜRO YÖNETİMİ VE YÖNETİCİ ASİSTANLIĞI	-	-	+	+	Türkçe

**Tablo 40 : İrfan Can Köse Meslek Yüksekokulu**

Programlar	Çift Ana Dal	Yandal	Program Türü		Eğitim Dili
			1.Öğretim	2.Öğretim	
LOJİSTİK	-	-	+	+	Türkçe
MUHASEBE VE VERGİ UYGULAMALARI	-	-	+	-	Türkçe
POSTA HİZMETLERİ	-	-	+	+	Türkçe

## EK-3

## Gümüşhane Üniversitesi İyileştirme Çalışmaları İstatistiksel Özet Tablolar

İSTATİSTİKSEL GÖSTERGE		2011	2012	2013	2014	2015	
<b>A. GENEL GÖSTERGELER</b>							
<b>Öğrenci Sayıları</b>	Ön Lisans Öğrenci Sayısı	3966	5135	5860	6379	6936	
	Lisans Öğrenci Sayısı	Doğa ve Mühendislik Bilimleri Programları Toplam Lisans Öğrenci Sayısı	1617	2068	2522	2765	2983
		Beşeri ve Sosyal Bilimler Programları Toplam Lisans Öğrenci Sayısı	1492	2311	3252	4015	4631
		Sağlık Bilimleri Programları Toplam Lisans Öğrenci Sayısı	518	865	1399	1798	2186
	A.1.2 Toplam Lisans Öğrenci Sayısı	3627	5244	7173	8578	9800	
	Lisansüstü Öğrenci Sayısı	Doğa ve Mühendislik Bilimleri Programları Toplam Lisansüstü Öğrenci Sayısı	94	114	207	189	255
		Beşeri ve Sosyal Bilimler Programları Toplam Lisansüstü Öğrenci Sayısı	38	88	216	265	343
		Sağlık Bilimleri Programları Toplam Lisansüstü Öğrenci Sayısı	0	0	0	0	0
	Tezli Yüksek Lisans Öğrenci Sayısı	132	202	423	449	575	
	Tezsiz Yüksek Lisans Öğrenci Sayısı	0	0	0	0	0	
	Toplam Yüksek Lisans Öğrenci Sayısı	132	202	423	449	575	
	Doktora Öğrenci Sayısı	0	0	0	5	43	
	Toplam Lisansüstü Öğrenci Sayısı	132	202	423	454	618	
	Toplam Öğrenci Sayısı	7725	10581	13456	15411	17334	
	Yabancı Uyruklu Öğrenci Sayısı	7	12	15	19	19	
	Doktora Mezun Sayısı	0	0	0	0	0	
	Toplam Mezun Sayısı	903	983	1517	2429	2875	
<b>Personel Sayıları</b>	Toplam Öğretim Elemanı Sayısı	428	477	571	597	600	
	Yabancı Uyruklu Akademik Personel Sayısı	1	6	6	6	7	
	İdari personel sayısı	200	238	287	295	298	

İSTATİSTİKSEL GÖSTERGE	2011	2012	2013	2014	2015
<b>B. PERFORMANS GÖSTERGESİ ÖLÇME YÖNTEMİ</b>					
Sağlık Bilimleri Lisans ve Lisansüstü Programların Öğrenci Sayısı/ Toplam Öğretim Elemanı Sayısı	1,21028	1,813417	2,450088	3,011725	3,643333
Doğa ve Mühendislik Bilimleri Lisans ve Lisansüstü Programların Öğrenci Sayısı/ Toplam Öğretim Elemanı Sayısı	3,997664	4,574423	4,779335	4,948074	5,396667
Beşeri ve Sosyal Bilimler Lisans ve Lisansüstü Programların Öğrenci Sayısı/ Toplam Öğretim Elemanı Sayısı	3,574766	5,02935	6,073555	7,169179	8,29
Ön Lisans Programların Öğrenci Sayısı/Toplam Öğretim Elemanı Sayısı	9,266355	10,7652	10,2627	10,68509	11,56
Lisansüstü Programlardaki Öğrenci Sayısı/Lisans Programlarındaki Öğrenci Sayısı	0,036394	0,03852	0,058971	0,052926	0,063061
Lisansüstü Programlardaki Öğrenci Sayısı/Toplam Öğrenci Sayısı	0,017087	0,019091	0,031436	0,029459	0,035652
Doktora Mezun Sayısı/Toplam Öğretim Elemanı Sayısı	0	0	0	0	0
Doktora Programındaki Öğrenci Sayısı/Toplam Öğretim Elemanı Sayısı	0	0	0	0,008375	0,071667
Yabancı Uyruklu Öğrenci Sayısı/Toplam Öğrenci Sayısı	0,000906	0,001134	0,001115	0,001233	0,001096
Yabancı Uyruklu Öğretim Elemanı Sayısı / Toplam Öğretim Elemanı Sayısı	0,002336	0,012579	0,010508	0,01005	0,011667
Öğrenci Sayısı/Öğretim Elemanı Sayısı	18,04907	22,18239	23,56567	25,81407	28,89
Toplam Kitap Sayısı / Öğrenci Sayısı	1,807379	2,460826	2,16201	2,130816	2,177109
E-kitap Sayısı / Öğrenci Sayısı	0	0	6,445378	8,998832	8,0045
Veritabanı Sayısı (Elektronik Dergi) / Öğrenci Sayısı	0,005696	0,004253	0,003419	0,002985	0,002654
WOS'da İndexlenen GÜ Yayın Sayısı	123	93	96	86	127
WOS'da İndexlenen GÜ Yayın Sayısı / Toplam Öğretim Elemanı Sayısı	0,287383	0,194969	0,168126	0,144054	0,216666
Yayımlarla İlgili Faaliyetler (Uluslararası - Ulusal Makale Bildiri Kitap..)	574	495	456	517	862

## EK-4

### 2015 Yılı Performans Sonuçlarının Değerlendirilmesi

#### Performans Hedefi 1

Üniversitemizdeki bölüm/program sayısını arttırmak ve açılacak programlara öğrenci almak

Performans Göstergeleri		Hedeflenen Gösterge Düzeyi	Yılsonu Gerçekleşme Düzeyi	Gerçekleşme Durumu
1	Toplam bölüm, anabilim dalı ve program sayısı	115 Adet	109 Adet	95%
2	Toplam öğrenci sayısı	19.000 Kişi	17.178 Kişi	90%
3	Çift ana dal yapan öğrenci sayısı	27 Kişi	51 Kişi	189%
4	Yan dal yapan öğrenci sayısı	11 Kişi	9 Kişi	82%
<b>Değerlendirme</b>	<ul style="list-style-type: none"><li>• Toplam öğrenci sayısının hedeflenenden düşük olmasının nedeni, Üniversitemize yerleşen öğrencilerin tamamının kayıt yaptırmamasıdır.</li><li>• Toplam bölüm, anabilim dalı ve program sayısının hedeflenenden düşük olmasının nedeni, gönderilen bölüm/program taleplerinin YÖK tarafından kabul görmemesidir.</li><li>• Çift ana dal yapan öğrenci sayısının artışının nedeni, talebin hedeflenenden daha fazla olmasıdır.</li><li>• Yan dal yapan öğrenci sayısının hedeflenenden düşük olmasının nedeni, talebin hedeflenenden düşük olmasıdır.</li></ul>			

## Performans Hedefi 2

Üniversitemizin eğitim-öğretim kalitesini yükseltmek

Performans Göstergeleri		Hedeflenen Gösterge Düzeyi	Yılsonu Gerçekleşme Düzeyi	Gerçekleşme Durumu
1	Fakülteye dönüştürülen birimlerde açılan bölüm, program, anabilim dalı sayısı	15 Adet	11 Adet	73%
2	Fakülteye dönüştürülen birimlere alınan öğrenci sayısı	2.300 Kişi	2.380 Kişi	103%
3	Yabancı uyruklu öğretim elemanı sayısı	8 Kişi	7 Kişi	88%
4	Toplam derslik sayısı	211 Adet	193 Adet	91%
5	Toplam amfi sayısı	14 Adet	13 Adet	93%
6	Toplam laboratuvar sayısı	75 Adet	73 Adet	97%
7	Gerçekleştirilen sempozyum-kongre sayısı	180 Adet	9 Adet	5%
Değerlendirme	<ul style="list-style-type: none"><li>• Yıl içerisinde bir yabancı uyruklu öğretim elemanı alımı yapılarak hedefe yaklaşmıştır.</li><li>• Fakülteye dönüştürülen birimlerde açılan bölüm, program ve anabilim dalı sayısının hedeflenenden düşük olmasının nedeni, açılması talep edilen bölüm, program ve anabilim dalı taleplerinin YÖK tarafından kabul görmemesidir.</li><li>• Fakülteye dönüştürülen birimlere alınan öğrenci sayısında artışın nedeni, ilgili birimlere yerleşen öğrencilerin kayıtlarda fire vermemesidir.</li><li>• Toplam derslik, amfi ve laboratuvar sayısında hedefe yaklaşmıştır. Üniversitemizin fiziki yapılaşması devam etmekte olup, izleyen yıllarda derslik, amfi ve laboratuvar sayılarında artış sağlanacaktır.</li><li>• Gerçekleştirilen sempozyum-kongre sayısı, hedeflenenin altında gerçekleşmiş olup iyileştirme için gerekli çalışmalar yapılacaktır.</li></ul>			



### **Performans Hedefi 3**

Üniversitemizin araştırma ve yayın sayısını arttırmak

Performans Göstergeleri		Hedeflenen Gösterge Düzeyi	Yılsonu Gerçekleşme Düzeyi	Gerçekleşme Durumu
1	Bilimsel araştırma projesi sayısı	50 Adet	33 Adet	66%
2	Bilimsel araştırma projelerinin bütçe artışı	690.000,00 TL	192.667,80 TL	28%
Degerlendirme	<ul style="list-style-type: none"><li>Başvuru sayısı az olduğu için bilimsel araştırma projesi sayısında ve bütçesinde hedeflenen gösterge düzeyine ulaşamamıştır.</li></ul>			

### **Performans Hedefi 4**

Toplam kapalı alan miktarını arttırmak

Performans Göstergeleri		Hedeflenen Gösterge Düzeyi	Yılsonu Gerçekleşme Düzeyi	Gerçekleşme Durumu
1	Edebiyat Fakültesi ve İlahiyat Fakültesi hizmet binası yatırım projesinin tamamlanma yüzdesi	80%	60%	75%
2	Yeni Kütüphane binası ve Kültür- Kongre Merkezi yatırım projesinin tamamlanma yüzdesi	40%	18%	45%
3	Kelkit Sağlık Hizmetleri Meslek Yüksekokulu hizmet binası yatırım projesinin tamamlanma yüzdesi	40%	22%	55%
Degerlendirme	<ul style="list-style-type: none"><li>Edebiyat-İlahiyat Fakültesi binası inşaatı, iş programının gerisinde gitmektedir. Proje kapsamında yürütülen işlerin iş programına uygun olarak yürütülmesi kapsamında yüklenicilerin yazılı olarak uyarılması, bu konularda kontrol teşkilatının denetimini artırması sağlanacaktır.</li><li>Merkezi Kütüphane ve Kongre Merkezi binası inşaatı, iş programının gerisinde gitmektedir. Proje kapsamında yürütülen işlerin iş programına uygun olarak yürütülmesi kapsamında yüklenicilerin yazılı olarak uyarılması, bu konularda kontrol teşkilatının denetimini artırması sağlanacaktır.</li><li>Kelkit Sağlık Hizmetleri MYO binası inşaatı, yüklenicisi işi bıraktığından sözleşmesi feshedilerek tasfiye hesabı yapılmıştır.</li></ul>			

## Performans Hedefi 5

Merkez yerleşkenin çevre düzenlemesini ve altyapısını tamamlamak

Performans Göstergeleri		Hedeflenen Gösterge Düzeyi	Yılsonu Gerçekleşme Düzeyi	Gerçekleşme Durumu
1	Merkez kampüsün 4. Etap Çevre Düzenlemesi ve Altyapı inşaatı yatırım projesinin tamamlanma yüzdesi	60%	29%	48%
Değerlendirme	<ul style="list-style-type: none"><li>4. Etap Çevre Düzenleme ve Altyapı yapım işi, iş programının gerisinde gitmektedir. Proje kapsamında yürütülen işin iş programına uygun olarak yürütülmesi kapsamında yüklenicinin yazılı olarak uyarılması, bu konularda kontrol teşkilatının denetimini artırması sağlanacaktır.</li></ul>			

## Performans Hedefi 6

Kurumsal insan kaynaklarımızın sayısını ve niteliğini arttırmak

Performans Göstergeleri		Hedeflenen Gösterge Düzeyi	Yılsonu Gerçekleşme Düzeyi	Gerçekleşme Durumu
1	Toplam öğretim elemanı sayısı	665 Kişi	607 Kişi	91%
2	Toplam idari personel sayısı	340 Kişi	297 Kişi	87%
3	Kurum tarafından hazırlanan hizmet içi eğitim programlarına katılan personel sayısı	1000 Kişi	825 Kişi	83%
Değerlendirme	<ul style="list-style-type: none"><li>2015 yılı için Yükseköğretim Kurulu Başkanlığının 08.04.2015 tarihli ve 19398 sayılı yazısı ile 10 adet öğretim elemanı kullanım izni verildiğinden belirlenen sayıya ulaşamamıştır.</li><li>2015 yılı Merkezi Yönetim Bütçe Kanunu uyarınca ve 14.01.2015 tarihli Başbakanlık "olur"u ile açıktan atama ve nakil için Üniversitemize 18 adet memur kadro kullanım izni verildiğinden hedeflenen sayıya ulaşamamıştır.</li><li>Üniversitemiz personelinin hizmetiçi eğitimlere yeterince katılım sağlamadıkları anlaşılmaktadır. Eğitimlere katılımın artırılması için gerekli çalışmalar yapılacaktır.</li></ul>			

## Performans Hedefi 7

Kurumsal mal, malzeme ve hizmet alımlarına ilişkin hizmetleri hızlı, etkili ve kaliteli bir şekilde yürütmek

Performans Göstergeleri		Hedeflenen Gösterge Düzeyi	Yılsonu Gerçekleşme Düzeyi	Gerçekleşme Durumu
1	Toplam taşıt ve iş makinesi sayısı	20 Adet	19 Adet	95%
2	Güvenlik hizmetlerindeki toplam personel sayısı	112 Kişi	112 Kişi	100%
3	Temizlik hizmetlerindeki toplam personel sayısı	100 Kişi	100 Kişi	100%
4	İhtiyaçları ( telefon, elektrik vb.) karşılanan birim sayısı	10 Adet	10 Adet	100%
Değerlendirme	<ul style="list-style-type: none"><li>• Üniversitemiz bütçesinde yer alan 1 adet Ford Transit Connect (T-3) ve Otoyol (T-10) hibesi yapılmıştır. Üniversitemiz kayıtlarında yer alan 29 AL 251 (Kartal) plakalı araç satılmıştır.</li><li>• Üniversitemiz Özel Güvenlik Hizmet Alımı kapsamında çalışan personel sayısı yeterli ve yeni ek hizmet binası faaliyete geçmediğinden herhangi bir artışa gidilmemiştir.</li><li>• Genel Temizlik Hizmet Alımı kapsamında çalışan personel sayısı ile ilgili olarak Kelkit'te bulunan ve Kredi Yurtlar Kurumuna devredilen yurttan görev yapan 3 personel merkeze çekilmiş, personel sayısında herhangi bir artışa gerek kalmamıştır</li><li>• Güvenlik Birimleri (Kabinleri), Mühendislik ve Doğa Bilimleri Fakültesi, Kelkit Aydın Doğan Meslek Yüksekokulu, Kürtün Meslek Yüksekokulu, Gümüşhane Meslek Yüksekokulu, Köse İrfan Can Meslek Yüksekokulu, Şiran Mustafa Beyaz Meslek Yüksekokulu, Şiran Mustafa Beyaz Meslek Yüksekokulu Öğrenci Yurdu, Torul Meslek Yüksekokulu, ÖSYM Binası, Kelkit Organik Tarım Uygulama ve Araştırma Merkezi Müdürlüğü hizmet binalarının elektrik enerjisi ihtiyacı 4734 Sayılı Kamu İhale Kanunu'nun 19.maddesi gereğince Açık İhale Usulü ile temin edilerek, bu birimlerin ihtiyacı karşılanmaktadır. Üniversitemizin tüm birimlerinin telefon giderleri "Doğrudan Temin" yöntemiyle Daire Başkanlığımızca karşılanmaktadır</li></ul>			

## Performans Hedefi 8

Kurumsal bilgi-belge yönetimini geliştirmek ve hukuk hizmetlerini yürütmek

Performans Göstergeleri		Hedeflenen Gösterge Düzeyi	Yılsonu Gerçekleşme Düzeyi	Gerçekleşme Durumu
1	Evrak kayıt sistemi üzerinden yapılan işlem sayısı	90.000 Adet	22.000 Adet	24%
Değerlendirme	<ul style="list-style-type: none"><li>• Kurumumuzda EBYS sistemine 02.11.2015 tarihinde geçildiğinden 02.11.2015-31.12.2015 tarihleri arasında gerçekleşen veriler yazılmıştır.</li></ul>			

## Performans Hedefi 9

Kurumsal bilgi teknolojilerini ve kütüphane kaynaklarını arttırmak ve hizmet kalitesini yükseltmek

Performans Göstergeleri		Hedeflenen Gösterge Düzeyi	Yılsonu Gerçekleşme Düzeyi	Gerçekleşme Durumu
1	Kurumsal web ana sayfasının aldığı yıllık ziyaretçi sayısı	3.000.000 Adet	2.449.000 Adet	82%
2	Toplam kitap sayısı	34.000 Adet	38.689 Adet	114%
3	Abone olunan e-kitap sayısı	140.000 Adet	138.666 Adet	99%
4	Abone olunan e-dergi sayısı	18.000 Adet	18.795 Adet	104%
Değerlendirme	<ul style="list-style-type: none"><li>• Kurumsal web ana sayfasının ziyaretçilerin ihtiyacını karşılayan ve görsel açıdan zengin hale getirilmesi için çalışmalara devam edilecektir.</li><li>• Kütüphane kaynaklarının artışında (kitap, e-kitap, e-dergi) hedeflenen sayıya ulaşılmıştır.</li></ul>			

## Performans Hedefi 10

Öğrencilerimize ve personelimize yönelik kurumsal hizmetlerin sayısını arttırmak ve hizmet kalitesini yükseltmek

Performans Göstergeleri		Hedeflenen Gösterge Düzeyi	Yılsonu Gerçekleşme Düzeyi	Gerçekleşme Durumu
1	Yemekhane hizmetlerinden yararlanan öğrenci sayısı (günlük)	1.660 Kişi	963 Kişi	58%
2	Yurt hizmetlerinden yararlanan öğrenci sayısı	372 Kişi	292 Kişi	78%
3	Yemekhane hizmetlerinden yararlanan personel sayısı (günlük)	232 Kişi	244 Kişi	105%
4	Lojman hizmetlerinden yararlanan personel sayısı	244 Kişi	202 Kişi	83%
5	Sosyal tesis hizmetlerinden yararlanan kişi sayısı	6.175 Kişi	5.522 Kişi	89%
6	Gerçekleştirilen etkinlik sayısı	100	125	125%
Değerlendirme	<ul style="list-style-type: none"><li>• Yemekhane hizmetlerinden yararlanan öğrenci ve personel sayısının artışı için gerekli çalışmalar yapılacaktır.</li><li>• Kelkit Yükseköğrenim Öğrenci Yurdu 18/06/2015 tarihinde Yükseköğrenim Kredi ve Yurtlar Kurumu Trabzon Bölge Müdürlüğüne devredildiğinden yurt hizmetlerinden yararlanan öğrenci sayısında hedeflenen gösterge düzeyine ulaşılamamıştır.</li><li>• 2015 yılında Üniversitemize ait merkez ve ilçelerdeki lojmanlardan yararlanan personel sayısı 202'dir. Personel sayısındaki düşüşün sebebi Torul'da bulunan lojmanın İl Özel İdaresine geri verilmesidir. Diğer İlçe lojmanlarındaki boşluğun sebebi ise lojman sayısının fazla, fakat yeterli talebin bulunmamasıdır.</li><li>• Sosyal tesis hizmetlerinden yararlanan kişi sayısında hedefe yaklaşmıştır. Sosyal tesis hizmet kalitesinin artırılması için gerekli çalışmalar yapılacaktır.</li><li>• Kültür, sanat ve spor etkinlikleri başta olmak üzere etkinliklerin sayısının artarak devam etmesi için öğrencilerin ve personelin teşvik edilmesi sağlanacaktır.</li></ul>			

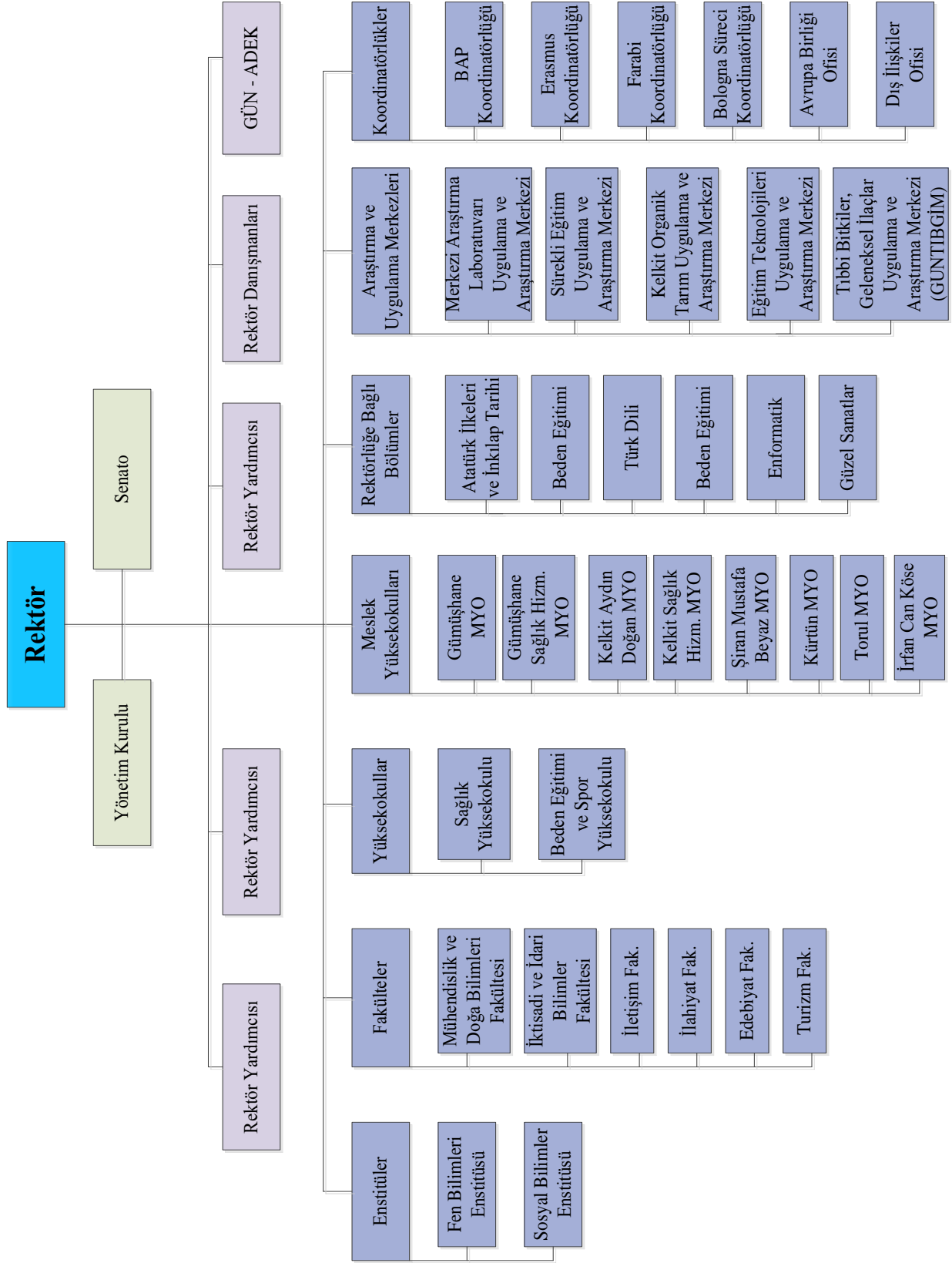
## **Performans Hedefi 11**

Kurumsal gelirlerimizi arttırmak ve çeşitlendirmek

Performans Göstergeleri		Hedeflenen Gösterge Düzeyi	Yılsonu Gerçekleşme Düzeyi	Gerçekleşme Durumu
1	Gerçekleştirilen eğitim sayısı	10 Adet	3 Adet	30%
2	Eğitime katılan personel sayısı	160 Kişi	55 Kişi	34%
Değerlendirme	<ul style="list-style-type: none"><li>• Üniversitemizin iç kontrol sisteminin geliştirilmesi ve uygulanması kapsamında yapılan eğitimlere katılımın sayısının artırılması için gerekli tedbirler alınacaktır.</li></ul>			

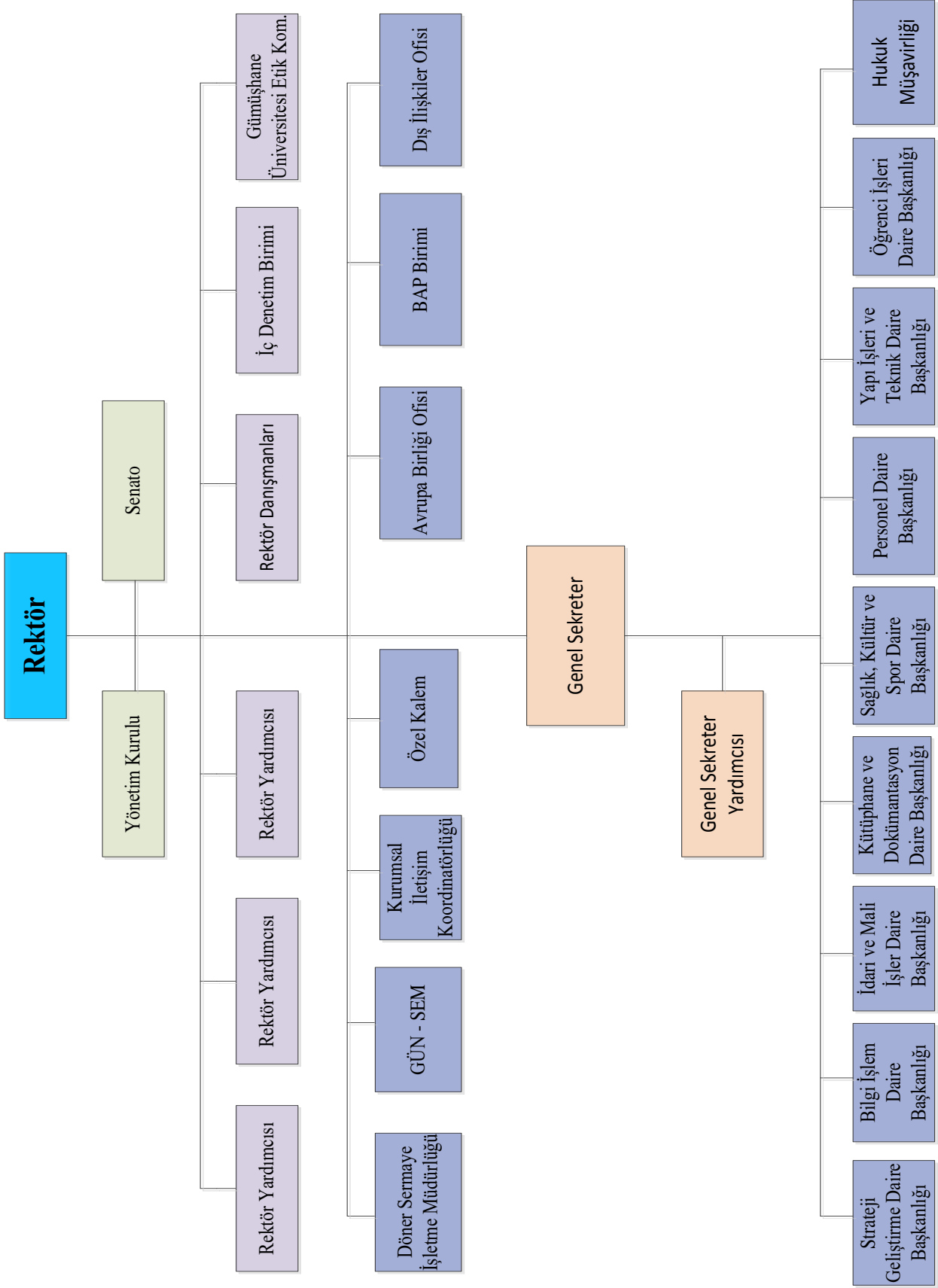
## Örgüt Yapısı

## Akademik Yapı



Şekil 1: Gümüşhane Üniversitesi Akademik Birimler Organizasyon Şeması

## İdari Yapı



Şekil 2: Gümüşhane Üniversitesi İdari Birimler Organizasyon Şeması