



T.C.
GÜMÜŞHANE ÜNİVERSİTESİ

EDEBİYAT FAKÜLTESİ

2024 YILI

BİRİM FAALİYET RAPORU



Hazırlanma Tarihi: Ocak 2025

İÇİNDEKİLER

I- GENEL BİLGİLER

- A- MİSYON VE VİZYON
- B- YETKİ, GÖREV VE SORUMLULUKLAR
- C- İDAREYE İLİŞKİN BİLGİLER
 - 1- Fiziksel Yapı
 - 2- Örgüt Yapısı
 - 3- Bilgi ve Teknolojik Kaynaklar
 - 4- İnsan Kaynakları
 - 5- Sunulan Hizmetler
 - 6- Yönetim ve İç Kontrol Sistemi
- D- DİĞER HUSUSLAR

II- AMAÇ VE HEDEFLER

- A- İDARENİN AMAÇ VE HEDEFLERİ
- B- TEMEL POLİTİKALAR VE ÖNCELİKLER
- C- DİĞER HUSUSLAR

III- FAALİYETLERE İLİŞKİN BİLGİ VE DEĞERLENDİRMELER

- A- MALİ BİLGİLER
 - 1- Bütçe Uygulama Sonuçları
 - 2- Temel Mali Tablolara İlişkin Açıklamalar
 - 3- Mali Denetim Sonuçları
 - 4- Diğer Hususlar
- B- PERFORMANS BİLGİLERİ
 - 1- Faaliyet ve Proje Bilgileri
 - 2- Performans Sonuçları Tablosu
 - 3- Performans Sonuçlarının Değerlendirilmesi
 - 4- Performans Bilgi Sisteminin Değerlendirilmesi
 - 5- Diğer Hususlar

IV- KURUMSAL KABİLİYET VE KAPASİTENİN DEĞERLENDİRİLMESİ

- A- GÜÇLÜ YÖNLER
- B- ZAYIF YÖNLER
- C- FIRSATLAR
- Ç- TEHDİTLER

V- ÖNERİ VE TEDBİRLER

BİRİM YÖNETİCİ SUNUŞU

Gümüşhane Üniversitesi Edebiyat Fakültesi, 03.01.2012 tarihli ve 28162 sayılı Resmi Gazete’de yayımlanan 2011/2471 sayılı Bakanlar Kurulu Kararı ile kurulmuştur. Fakültemiz bünyesinde halen Türk Dili ve Edebiyatı, Sosyoloji, Tarih , Felsefe, İngiliz Dili ve Edebiyatı, Psikoloji ve Coğrafya Bölümlerinde eğitim ve öğretim faaliyetleri devam etmekte olup toplam öğrenci sayımız (Yüksek Lisans ve Doktora öğrencisi dahil) 2396’dır..

Fakültemiz 2024 yılı sonu itibariyle 3 profesör, 14 doçent, 28 doktor öğretim üyesi, 16 araştırma görevlisi ve 1 öğretim görevlisi ve 6 idari personel ile 5 işçi personel olmak üzere toplam 73 personel ile hizmet vermektedir.

Fakültemizin öncelikli hedefleri; eğitim-öğretim alanlarında kalitenin artırılması, çeşitlendirilmiş ve zengin içerikli bilimsel etkinlikler düzenlenmesi, ulusal ve uluslararası aktivitelere katılımın sağlanması, sosyal ve kültürel alanlarda öğrencilerimize daha fazla ortam hazırlanması, alanında ihtiyaç duyulan nitelikli elemanlar yetiştirilmesi, Fakültemizin ülkemizdeki ve dünyadaki eşdeğer fakültelerle her alanda rekabet edebilecek bir seviyeye ulaştırılması yönündedir.

Prof. Dr. Bayram NAZIR
Dekan V.

I- GENEL BİLGİLER

A- MİSYON VE VİZYON

Misyonumuz; bilimsel bilgiyi üretebilen; analitik düşünebilen; gelenekle yeniliği, yerelle evrenseli sentezleyebilen; akli ve vicdânî donanıma sahip; teorik olanı pratiğe aktarabilen elemanlar yetiştirmek; irfandan uygarlığa köprü kurmaktır.

Vizyonumuz; kaliteli eğitim ve öğretim vermek; bilimsel çalışma, yayın ve hizmet alanlarında verimliliği artırmak; bölgede, ülkede ve bütün yeryüzünde insânî gelişmişlik düzeyini yükseltmektir.

B- YETKİ, GÖREV VE SORUMLULUKLAR

İdari Yetki, Görev ve Sorumluluklar

1- Dekan

- a. Fakülte kurullarına başkanlık etmek, fakülte kurullarının kararlarını uygulamak ve fakülte birimleri arasında düzenli çalışmayı sağlamak,
- b. Her öğretim yılı sonunda ve istendiğinde fakültenin genel durumu ve işleyişi hakkında rektöre rapor vermek,
- c. Fakültenin ödenek ve kadro ihtiyaçlarını gerekçesi ile birlikte rektörlüğe bildirmek, fakülte bütçesini fakülte yönetim kurulunun da görüşünü aldıktan sonra rektörlüğe sunmak,
- d. Fakültenin birimleri ve her düzeydeki personel üzerinde genel gözetim ve denetim görevini yapmak,
- e. Bu kanun ile kendisine verilen diğer görevleri yapmaktır.

2- Fakülte Kurulu

Fakülte Kurulu, dekanın başkanlığında fakülteye bağlı bölümlerin başkanları ile varsa fakülteye bağlı enstitü ve yüksekokul müdürlerinden ve üç yıl için fakülte'deki profesörlerin kendi aralarından seçecekleri üç, doçentlerin kendi aralarından seçecekleri iki, doktor öğretim üyelerinin kendi aralarından seçecekleri bir öğretim üyesinden oluşur. Fakülte Kurulu, normal olarak her yarıyıl başında ve sonunda toplanır.

Fakülte Kurulunun Görevleri

- a. Fakültenin eğitim-öğretim, bilimsel araştırma ve yayın faaliyetleri ve bu faaliyetlerle ilgili esasları, plan, program ve eğitim-öğretim takvimini kararlaştırmak,
- b. Fakülte Yönetim Kuruluna üye seçmek,
- c. Bu kanunla verilen diğer görevleri yapmaktır.

3- Fakülte Yönetim Kurulu

Dekanın başkanlığında Fakülte Kurulunun üç yıl için seçeceği üç profesör, iki doçent ve bir doktor öğretim üyesinden oluşur ve dekanın çağrısı üzerine toplanır. Yönetim Kurulu, gerekli gördüğü hallerde geçici çalışma grupları, eğitim-öğretim koordinatörlükleri kurabilir ve bunların görevlerini düzenler.

Fakülte Yönetim Kurulunun Görevleri

- a. Fakülte Kurulunun kararları ile tespit ettiği esasların uygulanmasında dekana yardım etmek,
- b. Fakültenin eğitim-öğretim, plan ve programları ile takviminin uygulanmasını sağlamak,
- c. Fakültenin yatırım, program ve bütçe tasarısını hazırlamak,
- d. Dekanın fakülte yönetimi ile ilgili getireceği bütün işlerde karar almak,
- e. Öğrencilerin kabulü, ders intibakları ve çıkarılmaları ile eğitim-öğretim ve sınavlara ait işlemleri hakkında karar vermek.

4- Fakülte Sekreteri

Fakültemizde dekana bağlı olarak fakülte yönetim örgütünün başında bir fakülte sekreteri bulunur. Sekretere bağlı büro ve iç hizmet görevlerini yapmak üzere diğer görevliler çalıştırılır. Bunlar arasındaki iş bölümü dekanın onayından sonra uygulanmak üzere ilgili sekreterce yapılır.

5- Bölüm Başkanı

Bölümün aylıklı profesörleri, bulunmadığı takdirde doçentleri, doçent de bulunmadığı takdirde doktor öğretim üyeleri arasından dekan tarafından üç yıl için atanır. Bölüm başkanı bölümün her düzeyde eğitim-öğretim ve araştırmalarından ve bölüme ait her türlü faaliyetin düzenli ve verimli bir şekilde yürütülmesinden sorumludur.

Mali Yetki, Görev ve Sorumluluklar

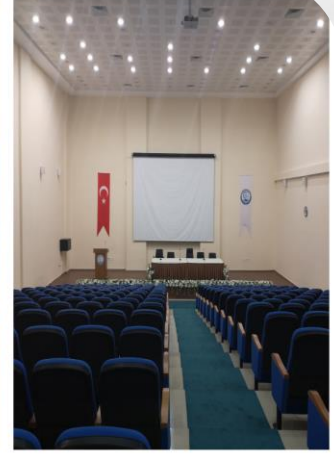
5018 Sayılı Kamu Mali Yönetimi ve Kontrol Kanunu'nun 41. maddesi uyarınca Fakültemiz bütçesine tahsis edilen ödeneklerin takibi ve kullanılmasında harcama yetkilisi olarak fakülte dekanı ile süreçlerin yürütülmesinden ise gerçekleştirme görevlisi olarak fakülte sekreteri sorumludur.

Mali Yetkililer

| MALİ GÖREVİ | ADI SOYADI | UNVANI / İDARİ GÖREVİ |
|---|-------------------|------------------------------|
| Harcama Yetkilisi | Bayram NAZIR | Prof. Dr. / Dekan V. |
| Gerçekleştirme Görevlisi | Mustafa URHAN | Fakülte Sekreteri |
| Mutemet | Recep ZENGİN | Bilgisayar İşletmeni |
| Taşınır Kayıt ve Kontrol Yetkilisi | Elif KILIÇ | Şef |

C- İDAREYE İLİŞKİN BİLGİLER

1- Fiziksel Yapı



Taşınmazlar

Fakültemiz 2016 yılı Eylül ayında Gümüşhane Üniversitesi Gümüşhanevî Kampüsünde yeni inşa edilen kendi ait binasına taşınmış olup bu binada eğitim-öğretim ve hizmet faaliyetlerini sürdürmektedir.

Fakültemizin taşınmazları, eğitim-öğretim alanları, sosyal alanlar ve hizmet alanları itibariyle aşağıda belirtilmiştir.

Eğitime İlişkin Alanlar

Tablo 1: Eğitim Alanları Derslikler (2024)



| Eğitim Alanı | Kapasitesi 0-50 | Kapasitesi 51-75 | Kapasitesi 76-100 | Kapasitesi 101-150 | Kapasitesi 151-250 | Kapasitesi 251-Üzeri |
|-----------------|--------------------|---------------------|----------------------|-----------------------|-----------------------|-------------------------|
| Amfi | - | - | - | - | - | - |
| Derslik | 14 | 7 | 7 | - | - | - |
| Bilgisayar Lab. | 2 | - | - | - | - | - |
| Diğer Lab. | - | - | - | - | - | - |
| Toplam | 16 | 7 | 7 | - | - | - |

Sosyal Alanlar

Kantinler ve Kafeteryalar

| | | |
|------------------|---|--------------------|
| Kantin Sayısı | : | 1 (Okuma salonu) |
| Kantin Alanı | : | 250 m ² |
| Kafeterya Sayısı | : | Yok |
| Kafeterya Alanı | : | Yok |

Toplantı – Konferans Salonları

Tablo 2: Toplantı - Konferans Salonları (2024)

| | Kapasitesi 0–50 | Kapasitesi 51–75 | Kapasitesi 76–100 | Kapasitesi 101–150 | Kapasitesi 151–250 | Kapasitesi 251–Üzeri |
|------------------|--------------------|---------------------|----------------------|-----------------------|-----------------------|-------------------------|
| Toplantı Salonu | 4 | - | - | - | - | - |
| Konferans Salonu | - | - | - | - | - | 1 |
| Toplam | 4 | - | - | - | - | 1 |

Öğrenci Kulüpleri

| | | |
|--------------------------|---|-------------------|
| Öğrenci Kulüpleri Sayısı | : | 2 |
| Öğrenci Kulüpleri Alanı | : | 18 m ² |

Mezun Öğrenciler Derneği

| | | |
|---------------------------------|---|-----|
| Mezun Öğrenciler Derneği Sayısı | : | Yok |
| Mezun Öğrenciler Derneği Alanı | : | Yok |

Hizmet Alanları

Tablo 3: Akademik Personel Hizmet Alanları (2024)

| | Sayısı (Adet) | Alanı (m ²) | Kullanan Sayısı (Kişi) |
|---------------|---------------|-------------------------|------------------------|
| Çalışma Odası | 73 | 1955 | 61 |
| Toplam | 73 | 1955 | 61 |

Tablo 4: İdari Personel Hizmet Alanları (2024)

| | Sayısı (Adet) | Alanı (m ²) | Kullanan Sayısı(Kişi) |
|---------------|---------------|-------------------------|-----------------------|
| Servis | 3 | 95 | 4 |
| Çalışma Odası | 2 | 44 | 2 |
| Toplam | 5 | 139 | 6 |

Ambar Alanları

Ambar Sayısı : 2
Ambar Alanı : 42 m²

Arşiv Alanları

Arşiv Sayısı : 2
Arşiv Alanı : 28 m²

Atölyeler

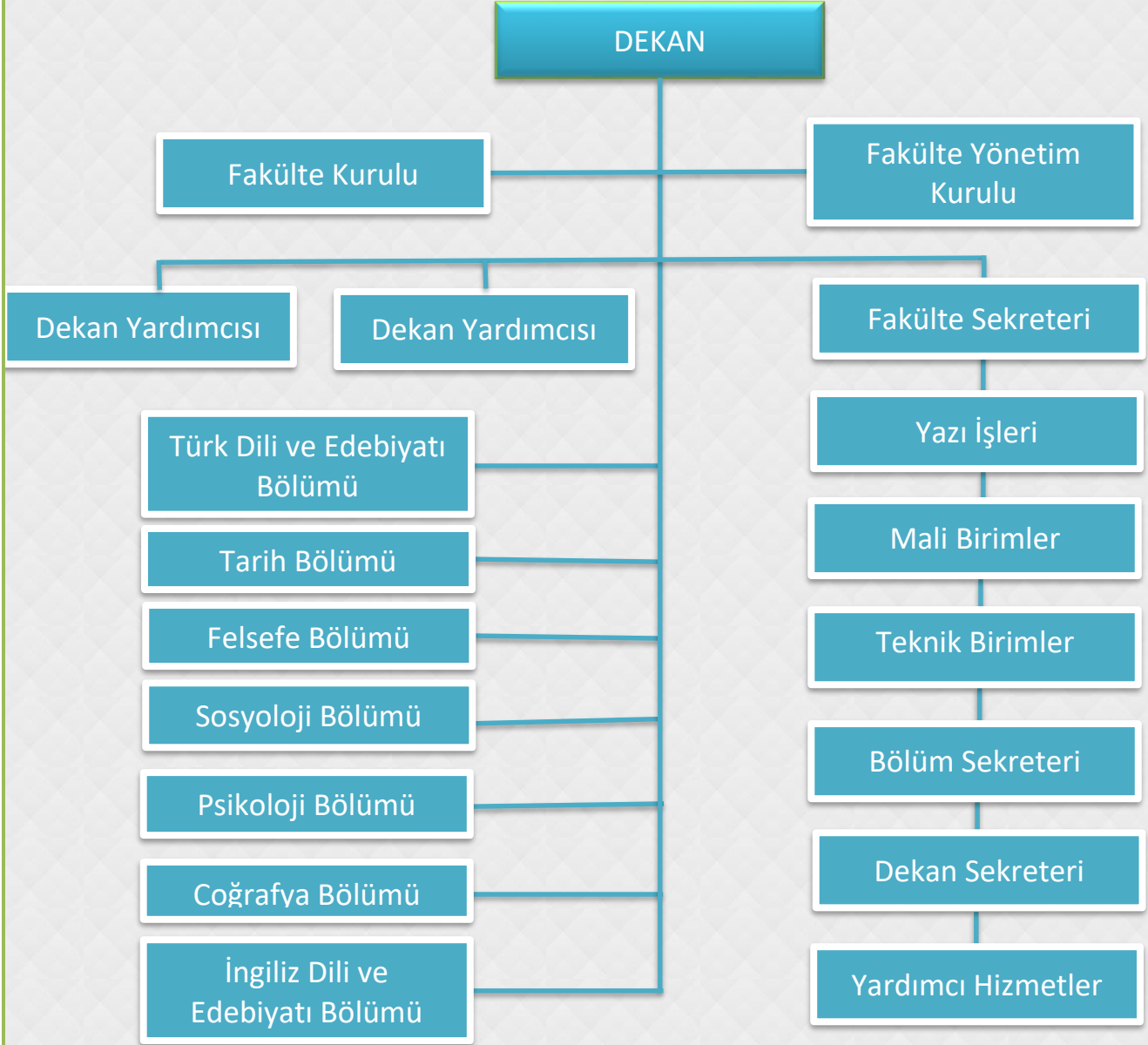
Atölye Sayısı : Yok
Atölye Alanı : Yok

Taşınırlar**Tablo 5: Fakültenin Araç ve Diğer Varlıkları Tablosu (Teknolojik Kaynaklar Hariç)**

| Araç, Demirbaş ve Diğer Varlıklar | Sayısı | Araç, Demirbaş ve Diğer Varlıklar | Sayısı |
|--|---------------|--|---------------|
| Telefon Makinası | 52 | Misafir Koltuğu | 262 |
| Dosya Dolapları Camsız | 176 | Seminer Koltuğu | 238 |
| Çift Kapılı Dolap(Yarım Kapak) | 11 | Sehpalar | 105 |
| Toplantı Masaları | 5 (Tak.) | Etajerler ve Keson | 49 |
| Çalışma Masası | 211 | Panolar | 21 |
| Çalışma Koltuğu | 210 | Yazı Tahtaları | 25 |
| Vestiyerler (Askılık) | 97 | Akıllı Tahta | 8 |

2- Örgüt Yapısı

Fakültemizin akademik/ıdari teşkilat yapısını içeren genel organizasyon şeması aşağıda gösterilmiştir:



3- Bilgi ve Teknolojik Kaynaklar

Fakültemizin 2024 yılı sonu itibariyle yazılım, bilgisayar ve kütüphane kaynakları bulunmaktadır.

Yazılımlar

Bilgisayarlar

Masa üstü bilgisayar sayısı : 27
Taşınabilir bilgisayar sayısı : 28

Edebiyat Fakültesi Kütüphanesi Kaynakları

Kitap sayısı :-
Basılı periyodik yayın sayısı :-
Elektronik yayın sayısı :-

Tablo 6: Diğer Bilgi ve Teknolojik Kaynaklar (2024)

| Cinsi | İdari Amaçlı (Adet) | Eğitim Amaçlı (Adet) | Araştırma Amaçlı (Adet) |
|------------------------------------|---------------------|----------------------|-------------------------|
| Projeksiyon | 1 | 28 | 1 |
| Slayt makinesi | - | - | - |
| Tepegöz | - | - | - |
| Baskı makinesi | 2 | - | - |
| Tarayıcı Fotokopi ve Faks Makinesi | 3 | - | - |
| Fotoğraf makinesi | - | - | 1 |
| Kameralar | 16 | - | - |
| Televizyonlar | - | - | - |
| Tarayıcılar | - | - | - |
| Müzik Setleri | - | - | - |
| Mikroskoplar | - | - | - |
| DVD ler | - | - | - |
| Yazıcılar | 5 | - | 22 |
| Teksir Makinesi | - | 1 | - |
| Çok Fonksiyonlu Yazıcı | 1 | - | - |
| Akıllı Tahtalar | - | 8 | - |

4- İnsan Kaynakları

Fakültemizin mevcut idari ve akademik personelinin analizi ile Stratejik Planlama dönemlerinde öngörülen akademik personel ihtiyacı aşağıda sunulmuştur:

Tablo 7: Yıllara Göre Akademik Personel Sayıları

| Unvan | 2014 | 2015 | 2016 | 2017 | 2018 | 2019 | 2020 | 2021 | 2022 | 2023 | 2024 |
|---------------------|-----------|-----------|-----------|-----------|-----------|-----------|-----------|-----------|-----------|-----------|-----------|
| Profesör | 1 | 1 | 1 | 2 | 2 | 3 | 3 | 3 | 3 | 2 | 3 |
| Doçent | 1 | 1 | 1 | 3 | 6 | 8 | 9 | 8 | 11 | 14 | 14 |
| Doktor Öğr. Üyesi | 18 | 21 | 21 | 23 | 24 | 26 | 29 | 29 | 28 | 24 | 28 |
| Öğretim Görevlisi | 2 | 2 | 1 | 1 | 1 | 1 | 1 | 1 | 1 | 1 | 1 |
| Araştırma Görevlisi | 13 | 15 | 18 | 18 | 19 | 20 | 20 | 15 | 13 | 16 | 16 |
| Toplam | 35 | 40 | 42 | 47 | 52 | 58 | 59 | 56 | 56 | 57 | 62 |

Tablo 8: Yabancı Uyruklu Akademik Personel Dağılım Tablosu (2024)

| Unvan | Geldiği Ülke | Çalıştığı Bölüm | Kişi Sayısı |
|----------------------|--------------|-----------------|-------------|
| Profesör | - | - | - |
| Doçent | - | - | - |
| Doktor Öğretim Üyesi | - | - | - |
| Öğretim Görevlisi | - | - | - |
| Araştırma Görevlisi | - | - | - |
| Toplam | - | - | - |

Tablo 9: Diğer Üniversitelerde Görevlendirilen Akademik Personel (2024)

| Unvan | Bağlı Olduğu Bölüm | Görevlendirildiği Üniversite | Kişi Sayısı |
|----------------------|------------------------------|------------------------------|-------------|
| Profesör | - | - | - |
| Doçent | - | - | - |
| Doktor Öğretim Üyesi | - | - | - |
| Öğretim Görevlisi | - | - | - |
| Araştırma Görevlisi | Aybüke İrem ŞAHİN(Psikoloji) | Dokuz Eylül Üniversitesi | 1 |
| Toplam | - | - | 1 |

Tablo 10: Başka Üniversitelerden Fakültemizde Görevlendirilen Akademik Personel (2024)

| Unvan | Çalıştığı Bölüm | Geldiği Üniversite | Kişi Sayısı |
|----------------------|-----------------|--------------------|-------------|
| Profesör | - | - | - |
| Doçent | - | - | - |
| Doktor Öğretim Üyesi | - | - | - |
| Öğretim Görevlisi | - | - | - |
| Araştırma Görevlisi | - | - | - |
| Toplam | - | - | - |

Tablo 11: Sözleşmeli Akademik Personel Sayısı (2024)

| Unvanı | Kişi Sayısı |
|----------------------|-------------|
| Profesör | - |
| Doçent | - |
| Doktor Öğretim Üyesi | - |
| Öğretim Görevlisi | - |
| Toplam | - |

Tablo 12: Akademik Personelin Yaş İtibariyle Dağılımı (2024)

| | 21-25 Yaş | 26-30 Yaş | 31-35 Yaş | 36-40 Yaş | 41-50 Yaş | 51- Üzeri |
|-------------|-----------|-----------|-----------|-----------|-----------|-----------|
| Kişi Sayısı | - | 6 | 8 | 17 | 23 | 8 |
| Yüzde | - | 9,67 | 12,9 | 27,41 | 37,09 | 12,90 |

Tablo 13: Akademik Personelin Hizmet Süresi (2024)

| | 1 – 3 Yıl | 4 – 6 Yıl | 7 – 10 Yıl | 11 – 15 Yıl | 16 – 20 Yıl | 21 - Üzeri |
|-------------|-----------|-----------|------------|-------------|-------------|------------|
| Kişi Sayısı | 9 | 5 | 11 | 14 | 6 | 11 |
| Yüzde | 14,51 | 8,06 | 17,74 | 22,58 | 9,67 | 17,74 |

Tablo 14: İdari Personel Sayısı ve Dağılımı (2024)

| Yıllar | GİH | SHS | THS | AHS | DHS | YHS | TOPLAM |
|----------------|-----|-----|-----|-----|-----|-----|--------|
| 2013 | 6 | - | - | - | - | - | 6 |
| 2014 | 5 | - | - | - | - | - | 5 |
| 2015-2016-2017 | 6 | - | - | - | - | - | 6 |
| 2018-2019-2020 | 6 | - | - | - | - | - | 6 |
| 2021-2022-2023 | 6 | - | - | - | - | - | 6 |
| 2024 | 6 | - | - | - | - | - | 6 |

Tablo 15: İdari Personelin Eğitim Durumu (2024)

| | İlköğretim | Lise | Ön Lisans | Lisans | YL ve Doktora |
|-------------|------------|------|-----------|--------|---------------|
| Kişi Sayısı | - | - | 1 | 5 | - |
| Yüzde | - | - | 16,66 | 83,33 | - |

Tablo 16: İdari Personelin Hizmet Süresi (2024)

| | 1 – 3 Yıl | 4 – 6 Yıl | 7 – 10 Yıl | 11 – 15 Yıl | 16 – 20 Yıl | 21 - Üzeri |
|-------------|-----------|-----------|------------|-------------|-------------|------------|
| Kişi Sayısı | | 2 | 1 | 1 | - | 2 |
| Yüzde | | 33,33 | 16,66 | 16,66 | - | 33,33 |

Tablo 17: İdari Personelin Yaş İtibariyle Dağılımı (2024)

| | 21-25 Yaş | 26-30 Yaş | 31-35 Yaş | 36-40 Yaş | 41-50 Yaş | 51- Üzeri |
|-------------|-----------|-----------|-----------|-----------|-----------|-----------|
| Kişi Sayısı | - | 1 | 1 | 2 | - | 2 |
| Yüzde | - | 16,66 | 16,66 | 33,33 | - | 33,33 |

Tablo 18: İşçilerin ve Kısmi Zamanlı Öğrencilerin Tablosu (2024)

| İşçiler (Çalıştıkları Pozisyonlara Göre) | | | |
|---|----------|----------|----------|
| | Dolu | Boş | Toplam |
| Sürekli İşçiler | 5 | - | 5 |
| Hizmet sözleşmesi ile istihdam edilen işçiler | - | - | - |
| Vizesiz işçiler (3 Aylık) | - | - | - |
| Kısmi Zamanlı Öğrenciler | - | - | - |
| Toplam | 5 | - | 5 |

Tablo 19: Geçici İşçilerin Hizmet Süresi (2024)

| | 1 – 3 Yıl | 4 – 6 Yıl | 7 – 10 Yıl | 11 – 15 Yıl | 16 – 20 Yıl | 21 - Üzeri |
|-------------|-----------|-----------|------------|-------------|-------------|------------|
| Kişi Sayısı | - | - | - | - | - | - |
| Yüzde | - | - | - | - | - | - |

Tablo 20: İşçilerin Yaş İtibariyle Dağılımı (2024)

| | 21-25 Yaş | 26-30 Yaş | 31-35 Yaş | 36-40 Yaş | 41-50 Yaş | 51- Üzeri |
|-------------|-----------|-----------|-----------|-----------|-----------|-----------|
| Kişi Sayısı | - | - | - | - | 4 | 1 |
| Yüzde | - | - | - | - | 80 | 20 |

5- Sunulan Hizmetler

Edebiyat Fakültesi, 2012-2013 öğretim yılında Türk Dili ve Edebiyatı Bölümüyle eğitim-öğretime başlamış olup 2013-2014 öğretim yılında Tarih Bölümü, 2014-2015 öğretim yılında Felsefe Bölümü açılmış, idari, akademik ve fiziki altyapısının hazırlanmasına 2013 yılında başlanılmıştır. 2016 yılında yapımı tamamlanan kendi binasına taşınmıştır. 2015-2016 öğretim yılında Sosyoloji Bölümü açılmış, Tarih Bölümü yüksek lisans ve doktora; Türk Dil ve Edebiyatı, Sosyoloji ve Felsefe bölümlerinde ise yüksek lisans eğitimine başlamış olup Fakülte olarak idari ve akademik yapılanmasına devam etmektedir. 2019-2020 yılından itibaren Psikoloji ve İngiliz Dili ve Edebiyatı Bölümlerine öğrenci alınmış, 2020-2021 eğitim öğretim yılından itibaren de Coğrafya Bölümüne öğrenci alınmıştır. 2024-2025 eğitim öğretim yılı itibarıyla 2203 öğrenci, 62 akademik, 6 idari, 5 işçi personelle eğitim-öğretime devam etmektedir.

Tablo 21: Yıllara Göre Lisans Öğrenci Sayıları

ÖĞRENCİ SAYILARI (Lisans)

| 2015-2016 Öğr.Sayı | 2016-2017 Öğr. Sayısı | 2017-2018 Öğr. Sayısı | 2018-2019 Öğr. Sayısı | 2019-2020 Öğr. Sayısı | 2020-2021 Öğr. Sayısı | 2021-2022 Öğr. Sayısı | 2022-2023 Öğr. Sayısı | 2023-2024 Öğr. Sayısı |
|--------------------|-----------------------|-----------------------|-----------------------|-----------------------|-----------------------|-----------------------|-----------------------|-----------------------|
| 609 | 903 | 1102 | 1200 | 1435 | 1683 | 1680 | 1940 | 2284 |

| |
|---------------------------------|
| 2024-2025 Öğrenci Sayısı |
| 2203 |

Tablo 22: Yıllara Göre Yüksek Lisans ve Doktora Öğrenci Sayıları (2024)

| YIL | Birim Adı | Programı | Yüksek Lisans Yapan Sayısı | | Doktora Yapan Sayısı | Toplam |
|------|---------------------------|------------------------|----------------------------|--------|----------------------|--------|
| | | | Tezli | Tezsiz | | |
| 2024 | Sosyal Bilimler Enstitüsü | Tarih | 35 | | 15 | 50 |
| | Sosyal Bilimler Enstitüsü | Türk Dili ve Edebiyatı | 73 | | | 73 |
| | Sosyal Bilimler Enstitüsü | Felsefe | 45 | | | 45 |
| | Sosyal Bilimler Enstitüsü | Sosyoloji | 24 | | | 24 |

Tablo 23: Yıllara Göre Öğrenci Sayıları ve Artış Oranları

| EDEBİYAT FAKÜLTESİ | 2013 | Artış Oranı % | 2014 | Artış Oranı % | 2015 | Artış Oranı % | 2016 | Artış Oranı % | 2017 | Artış Oranı % | 2018 | Artış Oranı % | 2019 | Artış Oranı % |
|--------------------|------------|---------------|------------|---------------|------------|---------------|------------|---------------|-------------|---------------|-------------|---------------|-------------|---------------|
| | 2014 Yılı | | 2015 Yılı | | 2016 Yılı | | 2017 Yılı | | 2018 Yılı | | 2019 Yılı | | 2020 Yılı | |
| I.Ö | 128 | - | 248 | 93,75 | 359 | 44,75 | 552 | 53,76 | 652 | 18,11 | 758 | 16,25 | 975 | 12,3 |
| II.Ö | 90 | - | 174 | 93,33 | 250 | 43,67 | 351 | 40,4 | 450 | 28,2 | 442 | -1,77 | 460 | 4 |
| Toplam | 218 | - | 423 | 94,03 | 609 | 43,97 | 903 | 48,27 | 1102 | 22,03 | 1200 | 8,89 | 1435 | 16,4 |

| EDEBİYAT FAKÜLTESİ | 2020 | Artış Oranı % | 2021 | Artış Oranı % | 2022 | Artış Oranı % | 2023 | Artış Oranı % | 2024 | Artış Oranı % | 2024-2025 | Artış Oranı % | | | | |
|--------------------|-------------|---------------|-------------|---------------|-------------|---------------|-------------|---------------|-----------|---------------|-----------|---------------|--|--|--|--|
| | 2021 Yılı | | 2022 Yılı | | 2023 Yılı | | 2024 Yılı | | 2025 Yılı | | | | | | | |
| I.Ö | 1180 | 17,3 | 1274 | 9,4 | 1515 | %15 | 1819 | %16,7 | 2203 | %21,1 | | | | | | |
| II.Ö | 503 | 8,5 | 406 | -10 | 425 | %4 | 465 | %8,6 | - | - | | | | | | |
| Toplam | 1683 | 14,7 | 1680 | -0,17 | 1940 | %13 | 2284 | %15 | - | %21,1 | | | | | | |

6- Yönetim ve İç Kontrol Sistemi

D- DİĞER HUSUSLAR

II- AMAÇ VE HEDEFLER

A- İDARENİN AMAÇ VE HEDEFLERİ

| | |
|--------------------------|--|
| Tema 1 | EĞİTİM-ÖĞRETİM |
| Amaç 1 | Eğitim-öğretimi nicelik ve nitelik yönünden geliştirmek |
| Stratejik Hedef 1 | Fakültemizdeki aktif bölüm sayısını artırmak |
| Stratejik Hedef 2 | Üniversitemizin eğitim-öğretim kalitesini yükseltmek, bilimsel araştırma ve yayın sayısını artırmak |
| Tema 2 | BİLİMSEL ARAŞTIRMA VE GELİŞTİRME |
| Amaç 2 | Bilgi ve teknoloji üretecek altyapıyı ve imkânları geliştirmek |
| Stratejik Hedef 3 | Araştırma projelerini artırmak |
| Tema 3 | KAMU YARARI OLUŞTURMA VE TANINIRLIK |
| Amaç 3 | Kamu yararı oluşturmak ve Fakültemizin tanınırlığını artırmak |
| Stratejik Hedef 4 | Sosyal, kültürel ve ekonomik faaliyetlere destek vermek, Fakültemizin bölgesel, ulusal ve uluslararası alanda tanınırlığını artırmak |
| Tema 4 | FİZİKİ YAPILAŞMA VE ÇEVRE |
| Amaç 4 | Fiziki yapılaşmayı, altyapıyı ve çevre düzenlemesini geliştirmek |
| Stratejik Hedef 5 | Toplam kapalı alan miktarını artırmak, merkez yerleşkenin altyapı ve çevre düzenlemesini tamamlamak |
| Tema 5 | KURUMSALLAŞMA VE KURUMSAL MEMNUNİYET |
| Amaç 5 | Kurumsallaşmayı ve kurumsal memnuniyeti sağlamak amacıyla hızlı, etkili ve kaliteli hizmet sunmak |
| Stratejik Hedef 6 | Kurumsal insan kaynaklarımızı ve niteliğini artırmak |
| Stratejik Hedef 7 | Kurumsal mal, malzeme ve hizmet alımlarına ilişkin hizmetleri hızlı, etkili ve kaliteli bir şekilde yürütmek |

| | |
|---------------------------|--|
| Stratejik Hedef 8 | Kurumsal bilgi-belge yönetimini geliřtirmek |
| Stratejik Hedef 9 | Kurumsal bilgi teknolojilerini ve kütüphane kaynaklarını artırmak ve hizmet kalitesini yükseltmek |
| Stratejik Hedef 10 | Öğrencilerimize ve personelimize yönelik kurumsal hizmetlerin sayısını artırmak ve hizmet kalitesini yükseltme |

B- TEMEL POLİTİKALAR VE ÖNCELİKLER

Türkiye'nin Yükseköğretim Stratejisi, Kalkınma Planları, orta vadeli programları ve Üniversitemizin temel politika ve öncelikleri göz önüne alınarak bölgenin yükseköğretim ve bilim merkezlerinden birisi olmak amacıyla stratejik alanlarımızı ifade eden temalar ile stratejik amaç ve hedeflerimiz belirlenmiştir.

1. Eğitim-öğretimde kalite gözetilecek ve evrensel standartlar dikkate alınacaktır.
2. Artan yükseköğretim programı sayısına ve öğrenci sayısına bağılı olarak ortaya çıkan öğretim üyesi ihtiyacı hızla karşılanacaktır.
3. Akademik ve bilimsel özgürlüğü genişletici uygulamalar benimsenecektir.
4. Bilimsel faaliyetlerdeki sürekliliği, yararlılığı ve kaliteyi artırmak esas alınacaktır.
5. Kurum kimliğini ve kültürünü geliřtirmek için katılımcı bir yönetim anlayışı benimsenecek, başarılı öğrenci ve personel teşvik edilecek, açık ve şeffaf yönetim modelleri uygulanacaktır.
6. Bölgesel ve ulusal kalkınmaya daha fazla katkıda bulunmak amacıyla ürün ve hizmetlerin geliřtirilmesinde paydaşların çıkarları gözetilecek, işgücü piyasası ile Üniversitemiz arasındaki işbirliği artırılacaktır.
7. Girişimcilik ruhu ile bölgenin yararına olacak aktivitelerde en üst düzeyde rol alınacak, esnek, gelişime açık ve toplumla özdeşleşen projeler geliřtirilecek ve desteklenecektir.
8. Üretilen bilginin teknolojiye dönüşümünü sağlayacak ulusal ve uluslararası platformlarda proje çalışmalarına katılım teşvik edilecektir.
9. Yükseköğretimde öğrenci ve öğretim elemanı değişimi ve hareketliliğini artırmaya yönelik uluslararası programlar yakından takip edilecektir. Ülke dışındaki öğrenci ve bilim insanların Üniversitemizdeki öğretim faaliyetlerine katılmasına yönelik hibe programlarını kullanarak öğretim elemanları ve öğrencilerin karşılıklı değişimleri sağlanacaktır.
10. Mevcut idari ve beşeri kapasite, nitelik ve nicelik olarak stratejik yönetim anlayışı doğrultusunda geliřtirilecek ve yönetim kültürünün yeni yapıya uyarlanmasına dönük programlar

düzenlenecektir. Stratejik planlama ve performans programları çerçevesinde ölçme, izleme ve değerlendirme süreçleri geliştirilecektir.

11. Üniversitemizde yönetim sorumluluğunun güçlendirilmesi için gerekli mali yönetim, iç kontrol ve iç denetim faaliyetlerinin etkin bir şekilde uygulanmasına yönelik çalışmalar yapılacaktır.

12. Mali özerkliğe ve rekabetçi bir yapıya ulaşmak amacıyla Üniversitemizin finans kaynakları çeşitlendirilecek ve artırılacaktır.

C- DİĞER HUSUSLAR

III- FAALİYETLERE İLİŞKİN BİLGİ VE DEĞERLENDİRMELER

A- MALİ BİLGİLER

1- Bütçe Uygulama Sonuçları

a. Bütçe Gelirleri

Tablo 24: Bütçe Gelirleri Dağılım Tablosu

| | 2024 | | |
|-------------------------------------|------------------|------------------------|---------------------|
| | Bütçe Tahmini TL | Gerçekleşme Toplamı TL | Gerçekleşme Oranı % |
| 03 – Teşebbüs ve Mülkiyet Gelirleri | 0 | 0 | 0 |
| 04 – Alınan Bağış ve Yardımlar | 0 | 0 | 0 |
| 05 – Diğer Gelirler | 0 | 0 | 0 |
| Bütçe Dışı Kaynaklar | 0 | 0 | 0 |

b. Bütçe Giderleri

Tablo 25: Bütçe Ödenekleri Gider Dağılım Tablosu

| BÜTÇE TERTİPLERİ | 2024 | | |
|---------------------------------------|----------------------|------------------------|---------------------|
| | Bütçe Toplam TL | Gerçekleşme Toplamı TL | Gerçekleşme Oranı % |
| 01- Personel Giderleri | 58.630.227,00 | 58.628.313,85 | 99,99 |
| 02- Sos. Güv. Kur. D. Prim. Giderleri | 5.026.501,00 | 5.025,724,23 | 99,98 |
| 03- Mal ve Hizmet Alım Giderleri | 2.632.391,00 | 2.608.828,23 | 99,10 |
| 05- Cari Transferler | | | |
| 06- Sermaye Giderleri | | | |
| Toplam | 66.289.119,00 | 66.262.866,31 | 99,96 |

- 2- Temel Mali Tablolara İlişkin Açıklamalar
- 3- Mali Denetim Sonuçları
- 4- Diğer Hususlar

B. PERFORMANS BİLGİLERİ

1. Faaliyet ve Proje Bilgileri

Tablo 26: Yıllar İtibariyle Düzenlenen Bilimsel Etkinlikler

| Etkinlik Türü | 2014 | 2015 | 2016 | 2017 | 2018 | 2019 | 2020 | 2021 | 2022 | 2023 | 2024 |
|---------------------------------|-----------|-----------|-----------|-----------|-----------|-----------|-----------|-----------|-----------|-----------|-----------|
| Sempozyum ve Kongre | 1 | 1 | 1 | 7 | - | 14 | 6 | 4 | 18 | 2 | 6 |
| Konferans | 3 | 4 | - | 8 | 3 | 5 | 1 | 5 | 6 | 12 | 2 |
| Panel | - | 1 | 1 | 9 | 3 | 1 | - | 5 | 3 | 4 | 2 |
| Seminer | 18 | 13 | 15 | - | 5 | 5 | - | 4 | 8 | 5 | 1 |
| Açık Oturum | - | - | - | - | - | - | - | - | - | - | - |
| Söyleşi | - | - | - | 5 | - | 15 | 1 | 1 | 7 | 2 | 4 |
| Tiyatro | - | - | - | - | 3 | 2 | 1 | - | - | - | - |
| Konser | - | - | - | - | - | 1 | 1 | - | 1 | - | - |
| Sergi | 1 | - | - | - | 1 | - | - | - | 1 | - | 1 |
| Turnuva | - | - | - | - | - | - | - | - | - | - | - |
| Teknik Gezi | - | - | - | - | - | - | - | 1 | 3 | - | 1 |
| Eğitim Semineri | - | - | - | - | 1 | 2 | 3 | - | 4 | 2 | 2 |
| Sertifika Programı | - | - | - | - | 1 | 1 | - | - | - | - | - |
| Gösteri | - | - | - | - | 1 | 2 | 3 | - | - | 1 | - |
| Diğer (Çalıştay, Etkinlik v.s.) | - | - | - | - | - | - | - | 10 | 14 | 6 | 11 |
| Toplam | 23 | 19 | 17 | 29 | 18 | 48 | 16 | 30 | 65 | 34 | 30 |

Tablo 27: Bilimsel Araştırma Proje Sayısı (2024)

| | |
|----------|----------|
| Projeler | PROJELER |
|----------|----------|

| | Önceki Yılda Devreden Proje | Yıl İçinde Eklenen Proje | Toplam | Yıl İçinde Tamamlanan Proje | Toplam Ödenek TL |
|---------------|-----------------------------|--------------------------|--------|-----------------------------|------------------|
| DPT | - | - | - | - | - |
| TÜBİTAK | - | 2 | 2 | - | 370,000 |
| BAP | - | 5 | 5 | - | 41.108,5 |
| Toplam | - | 7 | 7 | - | 41.478,5 |

Bilimsel Etkinlikler

Tablo 28: Yıllara Göre Yayınlar, Bilimsel Etkinlikler ve Ödüllerin Dağılımı

| | 2015 | 2016 | 2017 | 2018 | 2019 | 2020 | 2021 | 2022 | 2023 | 2024 |
|---|------|------|------|------|------|------|------|------|------|------|
| İTAP | | | | | | | | | | |
| uluslararası yayınevleri tarafından yayımlanan kitap | - | 4 | 3 | 1 | 6 | 4 | 1 | 4 | 5 | 6 |
| uluslararası yayınevleri tarafından yayımlanan kitap editörlüğü | - | - | - | - | 3 | 9 | 4 | 5 | 3 | 2 |
| uluslararası yayınevleri tarafından yayımlanan ders kitabı | - | - | - | - | - | 2 | - | - | - | - |
| uluslararası yayınevleri tarafından yayımlanan kitapta bölüm | - | 2 | 1 | - | 9 | 14 | 24 | 46 | 37 | 21 |
| tanınmış ulusal yayınevleri tarafından yayımlanan kitap (ders kitabı hariç) | 3 | 4 | 5 | 2 | - | - | 1 | 1 | - | 1 |
| tanınmış ulusal yayınevleri tarafından yayımlanan kitap editörlüğü (ders kitabı hariç) editörlüğü | - | - | - | 1 | 2 | 1 | 3 | - | - | - |
| tanınmış ulusal yayınevleri tarafından yayımlanan kitapta (ders kitabı hariç) bölüm | - | - | - | - | 4 | 9 | 8 | - | 2 | - |
| ulusal yayınevleri tarafından yayımlanan ders kitabı | - | - | - | - | - | - | - | - | - | - |
| AKALE | | | | | | | | | | |
| uluslararası hakemli dergi | 1 | 24 | 18 | 10 | 16 | 22 | 20 | 19 | 8 | 22 |
| uluslararası alan indeksleri kapsamındaki dergiler | - | 11 | 16 | - | 2 | - | 1 | 8 | 20 | 5 |
| öncü alanda önde gelen ülkelerin hakemli bilimsel/mesleki dergiler | - | - | - | - | - | - | - | - | - | - |
| uluslararası hakemsiz dergi | - | - | - | - | - | - | - | - | - | 1 |
| ulusal hakemli dergi | 46 | 12 | 11 | 29 | 10 | 16 | 24 | 4 | 14 | 13 |
| ulusal hakemsiz dergi | - | - | - | - | - | - | 1 | - | - | |
| toplam tıf sayısı | 36 | 37 | 38 | - | 110 | 90 | 182 | 211 | 42 | 90 |
| İLDİRİ | | | | | | | | | | |
| uluslararası Poster Bildiri | - | - | - | - | - | - | 3 | - | - | - |
| uluslararası Sözlü Bildiri | 16 | 20 | 15 | 11 | 47 | 7 | 21 | 43 | 32 | 25 |
| ulusal Poster Bildiri | - | - | - | - | - | - | 3 | - | - | - |
| ulusal Sözlü Bildiri | 10 | 9 | 6 | 2 | - | 1 | - | - | 1 | 2 |
| DÜLLER | | | | | | | | | | |

| | | | | | | | | | | |
|--|---|----|----|----|----|----|----|----|----|----|
| uluslararası Ödül | - | - | - | - | - | - | - | - | - | - |
| ulusal Ödül | - | 1 | 1 | - | - | - | - | - | - | - |
| AKEMLİK | | | | | | | | | | |
| ulusal Dergilerde Yapılan Hakemlik | 8 | 4 | 2 | 19 | 20 | 16 | 25 | 28 | 64 | 36 |
| uluslararası Dergilerde Yapılan Hakemlik | - | 10 | 11 | 0 | 15 | 22 | 31 | 45 | 29 | 33 |
| Açıklama: 01.01.2023 – 31.12.2023 tarihleri arasındaki üniversitemiz adresli yayınları sayılacaktır. Aynı birimde birden fazla öğretim üyesi aynı yayında veya projede yer almışsa karar olmaması açısından ilgili yayın sadece 1 kez sayılacaktır. Atıf sayılarında atıf yapılanlar göz önüne alınacaktır. | | | | | | | | | | |

Tablo 29: SCI, SCI-Expanded, SSCI ve AHCI Kapsamındaki Dergilerde Yayımlanan Makale Sayısı

| BİRİM ADI | YIL | İndexlenen | Makale Sayısı | SCI | SCI-Expanded | SSCI | A&HCI |
|--------------------|------|------------|---------------|-----|--------------|------|-------|
| EDEBİYAT FAKÜLTESİ | 2024 | - | 2 | 1 | 1 | - | - |

Diğer Eğitim-Öğretim Hizmet ve Ürünleri

Tablo 30: Üniversiteler Arasında Yapılan İkili Anlaşmalar (2024)

| Üniversite Adı | Ülkesi | Anlaşmanın İçeriği | Anlaşma Sayısı |
|---|---------|---------------------------------------|----------------|
| The Karkanosze Uni of Applied Sciences | - | - | - |
| Universita Degli Studi Di Foggia | - | - | - |
| Eiolytak University | - | - | - |
| Karkanosze University of Applied Sciennes in Jelenia Gora | - | - | - |
| The University of Sibiv | - | - | - |
| Litvanya Mariyampole Üni. | - | - | - |
| West University of Timisara | - | - | - |
| Uniersytet Szczecinski PL SZCZECI01 | - | - | - |
| Universitatea Transilvania Oin Broşov | ÇEKYA | Lisans ve Öğretim Üyesi Hareketliliği | 1 |
| Universitatea Aurel Vlaicu Din Arad | ROMANYA | Erasmus Programı | 1 |

2. Performans Sonuçları Tablosu

3. Performans Sonuçlarının Değerlendirilmesi

4. Performans Bilgi Sisteminin Değerlendirilmesi

5. Diğer Hususlar

IV- KURUMSAL KABİLİYET VE KAPASİTENİN DEĞERLENDİRİLMESİ GZFT Analizi (Güçlü Yönler-Zayıf Yönler / Fırsatlar-Tehditler)

A. GÜÇLÜ YÖNLER

- Hizmet binalarındaki çalışma odaları ve dersliklerin çağdaş donanıma sahip olması,
- Yeni kurulmuş bir üniversite olmanın verdiği heyecan ve başarılı olma isteği,
- Uygulamalı eğitimi destekleyen laboratuvarlar ve atölyelerin bulunması,
- Üniversitede akademik yükselme ve atamalar için boş kadro sayısının yeterli olması,
- Akademik kariyerde yönlendirici ve motive edici yönetim anlayışı,
- Bilimsel araştırma ve yayınların artırılması yönünde kararlılığın olması,
- Öğretim elemanlarının ulusal ve uluslararası değişim ve gelişmelere açık olması ve yenilikleri izleme potansiyeline sahip olmaları,
- İdari personelin yeni ve genç olmasının sonucu olarak iş dinamizminin yüksek olması,
- Personelin eğitim, kurs ve kongre vb. etkinliklere katılımının teşvik edilmesi,
- Teknolojik kaynakların yeni ve bilişim hizmet kalitesinin yüksek olması.

B. ZAYIF YÖNLER

- Üniversitemizin yeni olması nedeniyle öğretim üyesi (profesör, doçent) sayısının yeterli olmaması,
- Kurumsallaşmanın ve kurum kültürünün yeterli düzeyde olmaması,
- Kurumsal aidiyet duygusunun yeterli düzeyde olmaması,
- Personelin sayısal yetersizliği ve mevcut personelin tecrübe eksiğinin olması,
- Görev dağılımında yaşanan sıkıntılar,
- Öğrencilere yönelik sosyal ve kültürel faaliyetlerin yetersizliği,
- Fiziki yapıların üretim maliyetinin yüksek olması,
- Üniversite personeline yönelik kamu konutu sayısının yetersiz olması,
- Ar-Ge çalışmaları için şehirde yeterli imkânların olmaması,
- Yabancı dil eğitimi için laboratuvar sayısının yeterli olmaması,
- Üniversite kantinlerinin fiziki ortamının ve kantin hizmetinin yetersiz olması,
- Üniversite personeli arasındaki iletişimin zayıf olması,
- Staj yapan öğrencilerin kontrol güçlükleri ve mesleki stajların etkin yapılamayışı,
- Uygulamalı eğitim olanaklarının (laboratuvar, atölye vb.) yetersiz olması,
- Üniversite idari ve akademik birimlerinin dağınık yerleşimi,
- Ödüllendirme ve performans sisteminin olmaması,
- Bazı birimlerde yüksek lisans ve doktora programlarının henüz açılmamış olması,
- Öğretim elemanlarının bir kısmının, bilimsel araştırma ve toplumsal katkıya odaklanmak yerine, ilave gelir elde edebilmek için çok fazla sayıda ders almaya yönelmesi

C. FIRSATLAR

- Üniversitenin ekonomik açıdan şehre katkısının artması ve eğitimde farkındalık oluşturması,
- Şehirde altın, bakır, kurşun ve gümüş vb. madenlerinin işletilmesi,
- Şehrin doğal güzellikleri, biyo çeşitlilik, fauna ve flora zenginliğine sahip olması,
- Alternatif turizm (kış, yayla, dağ, mağara turizmi vb.) ve doğa sporları potansiyelinin olması,
- Harşit Çayı'nın çevre düzenlemesi açısından kullanılabilir olması,
- Kalkınmada öncelikli il olması ve Gümüşhane-Köse Havaalanı projesinin olması,
- Kuşburnu ürünleri, pestil-köme imalatı yapılabilmesi ve patentlerinin Gümüşhane'ye ait olması,
- Kimyevi gübre ve bitki koruma ürünleri kullanımında Türkiye ortalamasının altında olması,
- Köse, Kelkit ve Şiran'da önemli tarım arazilerinin olması, Kelkit Çayı'nın sulama ve organik tarım açısından fırsat olması,
- Kelkit'te Hayvancılık Organize Sanayi Bölgesi kurulmasına yönelik çalışmaların olması, Kelkit'te organik süt sığırcılığının olması,
- Torul/Kürtün baraj göllerinin varlığı ve barajlarda kültür balıkçılığı yapılması,
- İldeki sivil toplum kuruluşlarının, kamu ve özel sektör kuruluşlarının işbirliğine açık olması,
- Akademik personel yetiştirme açısından çevre illerdeki köklü üniversitelerden yararlanma imkânının olması

Ç. TEHDİTLER

- Şehrin konaklama sektörünün yeterince gelişmemiş olması,
- Şehrin sağlık imkânlarının artan öğrenci nüfusu ile birlikte yetersiz kalması,
- Şehirde konut sayısının yetersiz ve kira bedellerinin yüksek olması,
- Şehirlerarası ulaşımın sadece karayoluyla yapılabilmesi,
- Şehirdeki sermaye birikiminin ve sanayi tesislerinin yetersiz olması,
- Şehirdeki sosyal ve kültürel imkânların yetersiz olması,
- Kamu kurum ve kuruluşlarının ihtiyacı olan birçok malzemenin il dışından temin edilme zorunluluğunun olması,
- Bilimsel faaliyetlere sponsor (destekleyici) bulunamaması,
- Yükseköğretim mevzuatının uygulamada sorunlara yol açması,
- Devlet Personel Başkanlığı tarafından üniversitelere yeterli sayıda idari personelin istihdamına izin verilmemesi,
- Öğrenci için yerel burs imkânlarının olmaması,
- Öğrenciler için şehirde kısmi zamanlı çalışma imkânlarının yetersiz olması,
- Öğrenci ailelerinin gelir düzeyinin yeterli seviyede olmaması.
- 2020 yılında başlayarak 2021 yılında devam eden ve tüm dünyayı etkisi altına alan **Coronavirüs**'ün eğitim öğretim faaliyetlerini olumsuz etkilemesi.

V- ÖNERİ VE TEDBİRLER

Bazı olumsuzluklara rağmen üniversite ve fakültemizdeki idari ve akademik personelin özverili çalışmaları neticesinde tehditler avantaja dönüştürülebilir. Öğrencilerin bilimsel, sosyal, kültürel ve sportif ihtiyaçları kampüs içinde daha iyi sağlanırsa fakülteyi ve üniversiteyi sahiplenmeleri daha üst düzeyde olacaktır. Bunun için kulüp teşvik edilmiştir. Bölümleriyle ilgili iş istihdamlarının öğrencilere anlatılması ve aktif danışmanlık hizmetlerinin yerine getirilmesi öğrenci ile öğretim üyeleri arasındaki bağları güçlendirecektir. Bu şekilde şehrin sunduğu dezavantajlar ikinci plana itilerek öğrencilerin fakültelerine daha sıcak bakmaları sağlanabilir.

Fakültemizdeki Doçent sayısının artırılması, kurumsallaşma ve Lisansüstü programlar için de gereklidir. Önceki yıllara göre bilimsel çalışma ve yayınlarda, bazı kalemlerde gerilemeye mukabil genelde artış görülmektedir. Buna paralel olarak araştırma projesi sayısının artırılması teşvik edilmektedir. 2020 yılında başlayan ve 2021 yılında devam eden, tüm dünyayı etkisi altına alan Coronavirüs salgını nedeniyle konferans, panel, sempozyum vs. etkinliklerde önemli düşüş yaşanmıştır. 2023 yılı itibariyle normal eğitime devam ile sosyal, kültürel ve sportif faaliyetler yeniden hız kazanmış, 2024 yılında da konferans, panel, sempozyum, sportif faaliyetler vs. etkinlikler artarak devam etmiştir.

Birim Faaliyet Raporu Ekibi

Fakültemizin Birim Faaliyet Raporu Hazırlama Ekibi Tablo 31 'te sunulmuştur.

Tablo 31: Birim Faaliyet Raporu Hazırlama Ekibi Üyeleri

| Unvanı / Adı Soyadı | İdari Görevi | Ekipteki Görevi |
|----------------------------|---|-----------------|
| Prof. Dr. Bayram NAZIR | Dekan V. | Koordinatör |
| Dr. Öğr. Üyesi Banu YILMAZ | Dekan Yrd. | Üye |
| Mustafa URHAN | Fakülte Sekreteri Gerçekleştirme Görevlisi | Üye |
| Elif KILIÇ | Şef Taşınır Kayıt Yetkilisi | Üye |
| Recep ZENGİN | Mutemet | Üye |
| Hatice CEYLAN | Bilgisayar İşletmeni | Üye |

İÇ KONTROL GÜVENCE BEYANI

Harcama yetkilisi olarak yetkim dahilinde;

01.01.2024-01.01.2025 tarihleri arasında görev yaptığım süre boyunca bu raporda yer alan bilgilerin güvenilir, tam ve doğru olduğunu beyan ederim.

Bu raporda açıklanan faaliyetler için idare bütçesinden harcama birimimize tahsis edilmiş kaynakların etkili, ekonomik ve verimli bir şekilde kullanıldığını, görev ve yetki alanım çerçevesinde iç kontrol sisteminin idari ve mali kararlar ile bunlara ilişkin işlemlerin yasallık ve düzenliliği hususunda yeterli güvenceyi sağladığımı ve harcama birimimizde süreç kontrolünün etkin olarak uygulandığını bildiririm.

Bu güvence, harcama yetkilisi olarak sahip olduğum bilgi ve değerlendirmeler, iç kontroller, iç denetçi raporları ile Sayıştay raporları gibi bilgim dahilindeki hususlara dayanmaktadır.

Burada raporlanmayan, idarenin menfaatlerine zarar veren herhangi bir husus hakkında bilgim olmadığını beyan ederim. (Edebiyat Fakültesi – 31/01/2025)

Prof. Dr. Bayram NAZIR

Dekan V.

İÇ KONTROL GÜVENCE BEYANI

Harcama Yetkilisi olarak yetkim dahilinde;

Vekil olarak görev yaptığım 01.11.2024,05.08.2024-23.08.2024,04.03.2024-06.03.2024 tarihleri arasında;

Bu raporda yer alan bilgilerin güvenilir, tam ve doğru olduğunu beyan ederim.

Bu raporda açıklanan faaliyetler için idare bütçesinden harcama birimimize tahsis edilmiş kaynakların etkili, ekonomik ve verimli bir şekilde kullanıldığını, görev ve yetki alanım çerçevesinde iç kontrol sisteminin idari ve mali kararlar ile bunlara ilişkin işlemlerin yasallık ve düzenliliği hususunda yeterli güvenceyi sağladığımı ve harcama birimimizde süreç kontrolünün etkin olarak uygulandığını bildiririm.

Bu güvence, harcama yetkilisi olarak sahip olduğum bilgi ve değerlendirmeler, iç kontroller, iç denetçi raporları ile Sayıştay raporları gibi bilgim dahilindeki hususlara dayanmaktadır.

Burada raporlanmayan, idarenin menfaatlerine zarar veren herhangi bir husus hakkında bilgim olmadığını beyan ederim. (Edebiyat Fakültesi 31/01/2025)

Doç. Dr. Merve KARAÇAY TÜRKAL

Dekan V.

İÇ KONTROL GÜVENCE BEYANI

Harcama Yetkilisi olarak yetkim dahilinde;

Vekil olarak görev yaptığım 29.07.2024-02.08.2024 tarihleri arasında;

Bu raporda yer alan bilgilerin güvenilir, tam ve doğru olduğunu beyan ederim.

Bu raporda açıklanan faaliyetler için idare bütçesinden harcama birimimize tahsis edilmiş kaynakların etkili, ekonomik ve verimli bir şekilde kullanıldığını, görev ve yetki alanım çerçevesinde iç kontrol sisteminin idari ve mali kararlar ile bunlara ilişkin işlemlerin yasallık ve düzenliliği hususunda yeterli güvenceyi sağladığımı ve harcama birimimizde süreç kontrolünün etkin olarak uygulandığını bildiririm.

Bu güvence, harcama yetkilisi olarak sahip olduğum bilgi ve değerlendirmeler, iç kontroller, iç denetçi raporları ile Sayıştay raporları gibi bilgim dahilindeki hususlara dayanmaktadır.

Burada raporlanmayan, idarenin menfaatlerine zarar veren herhangi bir husus hakkında bilgim olmadığını beyan ederim. (Edebiyat Fakültesi 31/01/2025)

Dr. Öğr. Üyesi Banu YILMAZ
Dekan V.

Etkinliklerimizden Bazı Kareler



