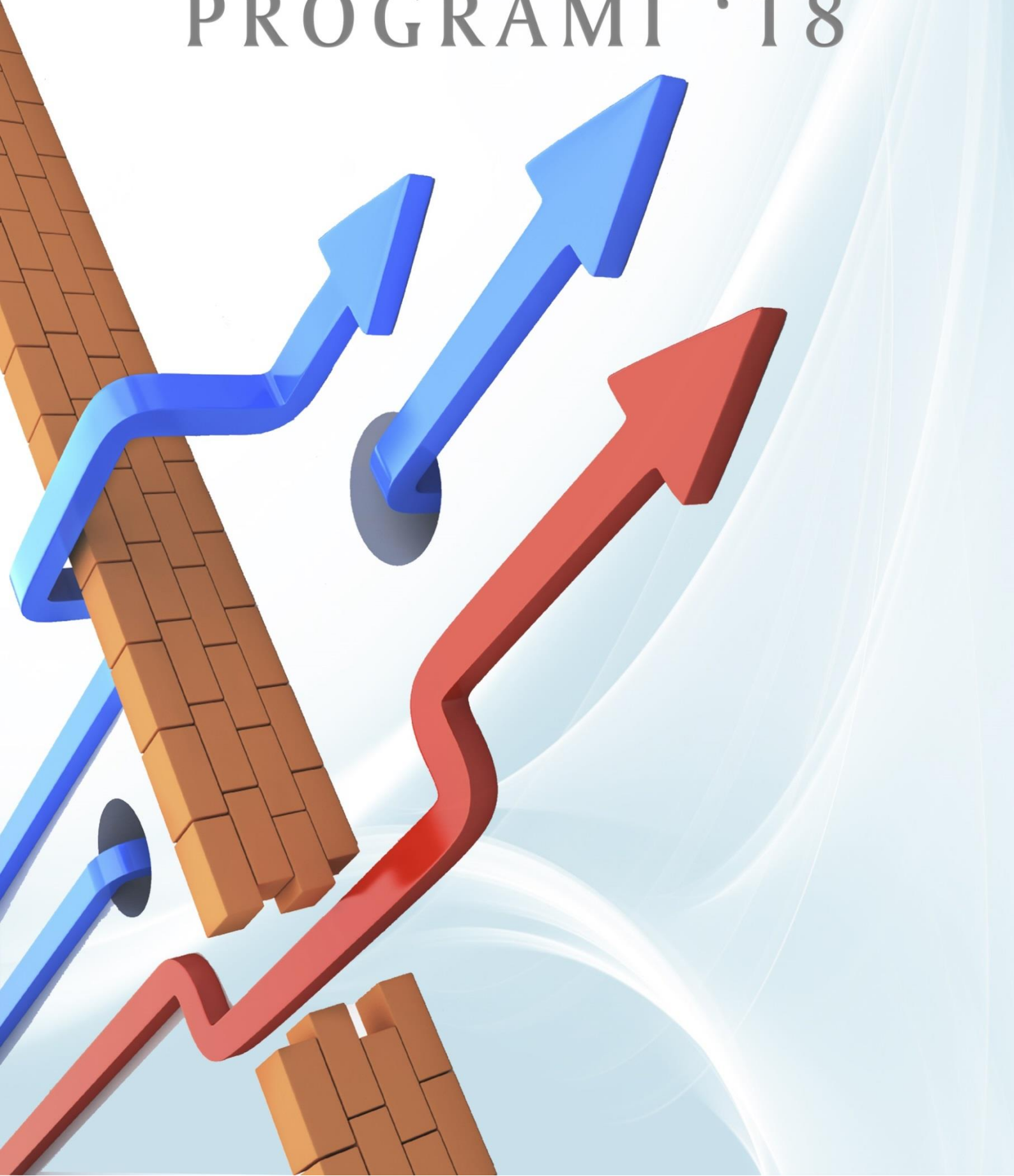




T.C. GÜMÜŞHANE ÜNİVERSİTESİ

PERFORMANS PROGRAMI '18



ÜST YÖNETİCİ SUNUŞU

Kamu mali yönetimi reformu kapsamında hazırlanan 5018 sayılı Kamu Mali Yönetimi ve Kontrol Kanunu ile kamu mali yönetiminde mali disiplin, hesap verebilirlik ve mali saydamlık hedeflenerek kamu kaynaklarının etkili, ekonomik ve verimli kullanılmasını sağlamak üzere Türkiye’de performans esaslı bütçelemeye geçiş öngörülmüştür

Kamu mali yönetim sistemine dahil edilen performans esaslı bütçeleme sisteminin temel unsurlarını ise stratejik plan, performans programı ve faaliyet raporları oluşturmaktadır. Performans programları, stratejik planlarla bütçeler arasında daha güçlü bir bağ kurulmasını sağlayan araçlardır. Bu anlayışın akademik alanda yapılacak stratejik plan ile bütünleştirilmesi, üniversitelerimizin gerçek önceliklerinin ortaya çıkmasını sağlayarak kaynakların daha etkin ve verimli bir şekilde kullanılması için önemli bir aşama olacaktır.

Bu kapsamda üniversitemizin 2018 - 2022 dönemini kapsayan Stratejik Planı esas alınarak, Üniversitemizin 2018 yılı faaliyetleri, öncelikli hedefleri ile bunların kaynak ihtiyaçları ve performans hedef ve göstergeleri dikkate alınarak 2018 Mali Yılı Performans Programı hazırlanmıştır. 2018 yılı Performans Programımızın Üniversitemizdeki tüm akademik ve idari birimler arasındaki işbirliği ve koordinasyon imkânlarını geliştirerek, kurumumuzun hem ulusal hem de uluslararası alandaki akademik yeterliliklerinin gelişimine yüksek bir ivme kazandırması yanında, stratejik planımızın sürekliliği, tutarlılığı ve uygulama sonuçlarına yönelik başarı oranının ölçümünde de büyük katkı sağlayacağını umuyorum.

2018 yılı performans programının Üniversitemizin gelişmesine ışık tutmasını dilerken, tüm çalışanlarımıza yüreктen teşekkür eder, yürütülecek çalışmalarda başarılar dilerim.

Prof. Dr. Halil İbrahim ZEYBEK

Rektör

İÇİNDEKİLER

I- GENEL BİLGİLER

A- YETKİ, GÖREV VE SORUMLULUKLAR

1.Üniversitenin Görevleri	2
2.Rektör	4
3.Üniversite Senatosu	5
4. Üniversite Yönetim Kurulu	6

B- TEŞKİLAT YAPISI

C- FİZİKSEL KAYNAKLAR

1. Fiziksel Yapı	12
2.Bilgi Teknolojileri ve Teknolojik Kaynaklar	13
a. Bilgi Teknolojileri	13
b. Teknolojik Kaynaklar	15

D- İNSAN KAYNAKLARI ANALİZİ

1. Akademik Personel	16
2. İdari Personel	17
3.Öğrenci Analizi	18

II- PERFORMANS BİLGİLERİ

A- TEMEL POLİTİKA VE ÖNCELİKLER

B- AMAÇ VE HEDEFLER

1. Misyon	21
2. Vizyon	21
3. Stratejik Amaçlar	21
4. Stratejik Hedefler	21

C- PERFORMANS HEDEF VE GÖSTERGELERİ

D- İDARENİN TOPLAM KAYNAK İHTİYACI

E- DİĞER HUSUSLAR

III- EKLER

I- GENEL BİLGİLER**A- YETKİ, GÖREV VE SORUMLULUKLAR****1.Üniversitenin Görevleri**

T.C. Anayasası'nın 130. ve 131. Maddeleri yükseköğretim ile ilgilidir. Türkiye'de yükseköğretim esas olarak 2547 Sayılı Yükseköğretim Kanunu ile düzenlenmektedir.

Yükseköğretim Kanunu'nun amacı; yükseköğretimle ilgili amaç ve ilkeleri belirlemek ve bütün yükseköğretim kurumlarının ve üst kuruluşlarının teşkilatlanma, işleyiş, görev, yetki ve sorumlulukları ile eğitim-öğretim, araştırma, yayım, öğretim elemanları, öğrenciler ve diğer personel ile ilgili esasları bir bütünlük içinde düzenlemektir.

İlgili Kanunun 12. Maddesi uyarınca yükseköğretim kurumlarının görevleri şunlardır:

- a.** Çağdaş, uygarlık ve eğitim-öğretim esaslarına dayanan bir düzen içinde, toplumun ihtiyaçları ve kalkınma planları ilke ve hedeflerine uygun ve ortaöğretime dayalı çeşitli düzeylerde eğitim-öğretim, bilimsel araştırma, yayım ve danışmanlık yapmak,
- b.** Kendi ihtisas gücü ve maddi kaynaklarını rasyonel, verimli ve ekonomik şekilde kullanarak, milli eğitim politikası ve kalkınma planları ilke ve hedefleri ile Yükseköğretim Kurulu tarafından yapılan plan ve programlar doğrultusunda, ülkenin ihtiyacı olan dallarda ve sayıda insan gücü yetiştirmek,
- c.** Türk toplumunun yaşam düzeyini yükseltici ve kamuoyunu aydınlatıcı bilim verilerini söz, yazı ve diğer araçlarla yaymak,
- d.** Örgün, yaygın, sürekli ve açık eğitim yoluyla toplumun özellikle sanayileşme ve tarımda modernleşme alanlarında eğitilmesini sağlamak,

- e.** Ülkenin bilimsel, kültürel, sosyal ve ekonomik yönlerden ilerlemesini ve gelişmesini ilgilendiren sorunlarını, diğer kuruluşlarla işbirliği yaparak, kamu kuruluşlarına önerilerde bulunmak suretiyle öğretim ve araştırma konusu yapmak, sonuçlarını toplumun yararına sunmak ve kamu kuruluşlarınca istenecek inceleme ve araştırmaları sonuçlandırarak düşüncelerini ve önerilerini bildirmek,
- f.** Eğitim-öğretim seferberliği içinde, örgün, yaygın, sürekli ve açık eğitim hizmetini üstlenen kurumlara katkıda bulunacak önlemleri almak,
- g.** Yörelereindeki tarım ve sanayinin gelişmesine ve ihtiyaçlarına uygun meslek elemanlarının yetişmesine ve bilgilerinin gelişmesine katkıda bulunmak, sanayi, tarım ve sağlık hizmetleri ile diğer hizmetlerde modernleşmeyi, üretimde artışı sağlayacak çalışma ve programlar yapmak, uygulamak ve yapılanlara katılmak, bununla ilgili kurumlarla işbirliği yapmak ve çevre sorunlarına çözüm getirici önerilerde bulunmak,
- h.** Eğitim teknolojisini üretmek, geliştirmek, kullanmak, yaygınlaştırmak,
- i.** Yükseköğretimin uygulamalı yapılmasına ait eğitim-öğretim esaslarını geliştirmek, döner sermaye işletmelerini kurmak, verimli çalıştırmak ve bu faaliyetlerin geliştirilmesine ilişkin gerekli düzenlemeleri yapmaktır.

2.Rektör

Günümüz yükseköğretim sistemi içinde üniversitedeki en üst düzeydeki yönetici ve atamaya yetkili amir rektördür. Rektör akademik ve idari konularda üniversitedeki tüm üst kurulların başkanlığını yapar. Rektörün görevleri;

- a.** Üniversite kurullarına başkanlık etmek, yükseköğretim üst kuruluşlarının kararlarını uygulamak, üniversite kurullarının önerilerini inceleyerek karara bağlamak ve üniversiteye bağlı kuruluşlar arasında düzenli çalışmayı sağlamak,
- b.** Her eğitim-öğretim yılı sonunda ve gerektiğinde üniversitenin eğitim-öğretim, bilimsel araştırma ve yayım faaliyetleri hakkında Üniversitelerarası Kurul'a bilgi vermek,
- c.** Üniversitenin yatırım programlarını, bütçesini ve kadro ihtiyaçlarını, bağlı birimlerinin ve üniversite yönetim kurulu ile senatonun görüş ve önerilerini aldıktan sonra hazırlamak ve Yükseköğretim Kuruluna sunmak,
- d.** Gerekli gördüğü hallerde üniversiteyi oluşturan kuruluş ve birimlerde görevli öğretim elemanlarının ve diğer personelin görev yerlerini değiştirmek veya bunlara yeni görevler vermek,
- e.** Üniversitenin birimleri ve her düzeydeki personeli üzerinde genel gözetim ve denetim görevini yapmak,

Ayrıca üniversitenin ve bağlı birimlerinin öğretim kapasitesinin rasyonel bir şekilde kullanılmasında ve geliştirilmesinde, öğrencilere gerekli sosyal hizmetlerin sağlanmasında, gerektiği zaman güvenlik önlemlerinin alınmasında, eğitim öğretim, bilimsel araştırma ve yayım faaliyetlerinin devlet kalkınma plan, ilke ve hedefleri doğrultusunda planlanıp yürütülmesinde, bilimsel-idari gözetim ve denetimin yapılmasında ve bu görevlerin alt birimlere aktarılmasında, takip ve kontrol edilmesinde ve sonuçlarının alınmasında birinci derecede yetkili ve sorumludur.

3. Üniversite Senatosu

Senato, rektörün başkanlığında, rektör yardımcıları, dekanlar ve her fakülteden fakülte kurullarınca üç yıl için seçilecek birer öğretim üyesi ile rektörlüğe bağlı enstitü ve yüksekokul müdürlerinden teşekkül eder. Senato, her eğitim -öğretim yılı başında ve sonunda olmak üzere yılda en az iki defa toplanır. Rektör gerekli gördüğü hallerde senatoyu toplantıya çağırır. Senato, üniversitenin akademik organı olup, aşağıdaki görevleri yapar:

- a. Üniversitenin eğitim-öğretim, bilimsel araştırma ve yayım faaliyetlerinin esasları hakkında karar almak,
- b. Üniversitenin bütününe ilgilendiren kanun ve yönetmelik taslaklarını hazırlamak veya görüş bildirmek,
- c. Rektörün onayından sonra Resmi Gazetede yayınlanarak yürürlüğe girecek olan üniversite veya üniversitenin birimleri ile ilgili yönetmelikleri hazırlamak,
- d. Üniversitenin yıllık eğitim-öğretim programını ve takvimini inceleyerek karara bağlamak,
- e. Bir sınava bağlı olmayan fahri akademik unvanlar vermek ve fakülte kurullarının bu konudaki önerilerini karara bağlamak,
- f. Fakülte kurulları ile rektörlüğe bağlı enstitü ve yüksekokul kurullarının kararlarına yapılacak itirazları inceleyerek karara bağlamak,
- g. Üniversite yönetim kuruluna üye seçmek,

4. Üniversite Yönetim Kurulu

Üniversite yönetim kurulu; rektörün başkanlığında dekanlardan, üniversiteye bağlı değişik öğretim birim ve alanlarını temsil edecek şekilde senatoca dört yıl için seçilecek üç profesörden oluşur. Rektör gerektiğinde yönetim kurulunu toplantıya çağırır. Rektör yardımcıları oy hakkı olmaksızın yönetim kurulu toplantılarına katılabilirler. Üniversite yönetim kurulu idari faaliyetlerde rektöre yardımcı bir organ olup aşağıdaki görevleri yapar:

- a. Yükseköğretim üst kuruluşları ile senato kararlarının uygulanmasında, belirlenen plan ve programlar doğrultusunda rektöre yardım etmek,
- b. Faaliyet plan ve programlarının uygulanmasını sağlamak; üniversiteye bağlı birimlerin önerilerini dikkate alarak yatırım programını, bütçe tasarısı taslağını incelemek ve kendi önerileri ile birlikte rektörlüğe sunmak,
- c. Üniversite yönetimi ile ilgili rektörün getireceği konularda karar almak,
- d. Fakülte, enstitü ve yüksekokul yönetim kurullarının kararlarına yapılacak itirazları inceleyerek kesin karara bağlamak,

B- TEŞKİLAT YAPISI

Gümüşhane Üniversitesi, 31 Mayıs 2008 tarih ve 26892 sayılı Resmi Gazete’de yayımlanan **22/5/2008 tarih ve 5765 Sayılı** “Yükseköğretim Kurumları Teşkilâtı Kanununda ve Yükseköğretim Kurumları Öğretim Elemanlarının Kadroları Hakkında Kanun Hükmünde Kararname ve Genel Kadro ve Usulü Hakkında Kanun Hükmünde Kararnameye Ekli Cetvellerde Değişiklik Yapılmasına Dair Kanun” ile kurulmuştur.

İlgili Kanunun Ek 98. Maddesi uyarınca; **Gümüşhane’de Gümüşhane Üniversitesi adıyla yeni bir üniversite kurulmuştur.** Bu Üniversite;

- a.** Rektörlüğe bağlı olarak yeni kurulan İletişim Fakültesi ile Karadeniz Teknik Üniversitesi Rektörlüğüne bağlı iken adı ve bağlantısı değiştirilerek oluşturulan ve Rektörlüğe bağlanan **Gümüşhane Mühendislik ve Doğa bilimleri Fakültesi ile Gümüşhane İktisadi ve İdari Bilimler Fakültesinden,**
- b.** Karadeniz Teknik Üniversitesi Rektörlüğüne bağlı iken adı ve bağlantısı değiştirilerek oluşturulan ve Rektörlüğe bağlanan **Gümüşhane Sağlık Bilimleri Fakültesinden,**
- c.** Karadeniz Teknik Üniversitesi Rektörlüğüne bağlı iken adı ve bağlantısı değiştirilerek oluşturulan ve Rektörlüğe bağlanan **Gümüşhane Meslek Yüksekokulu, Şiran Meslek Yüksekokulu, Gümüşhane Sağlık Hizmetleri Meslek Yüksekokulu** ile Erzincan Üniversitesi Rektörlüğüne bağlı iken adı ve bağlantısı değiştirilerek oluşturulan ve Rektörlüğe bağlanan **Kelkit Aydın Doğan Meslek Yüksekokulundan,**
- d.** Rektörlüğe bağlı olarak yeni kurulan **Sosyal Bilimler Enstitüsü ile Fen Bilimleri Enstitüsünden** oluşmuştur.

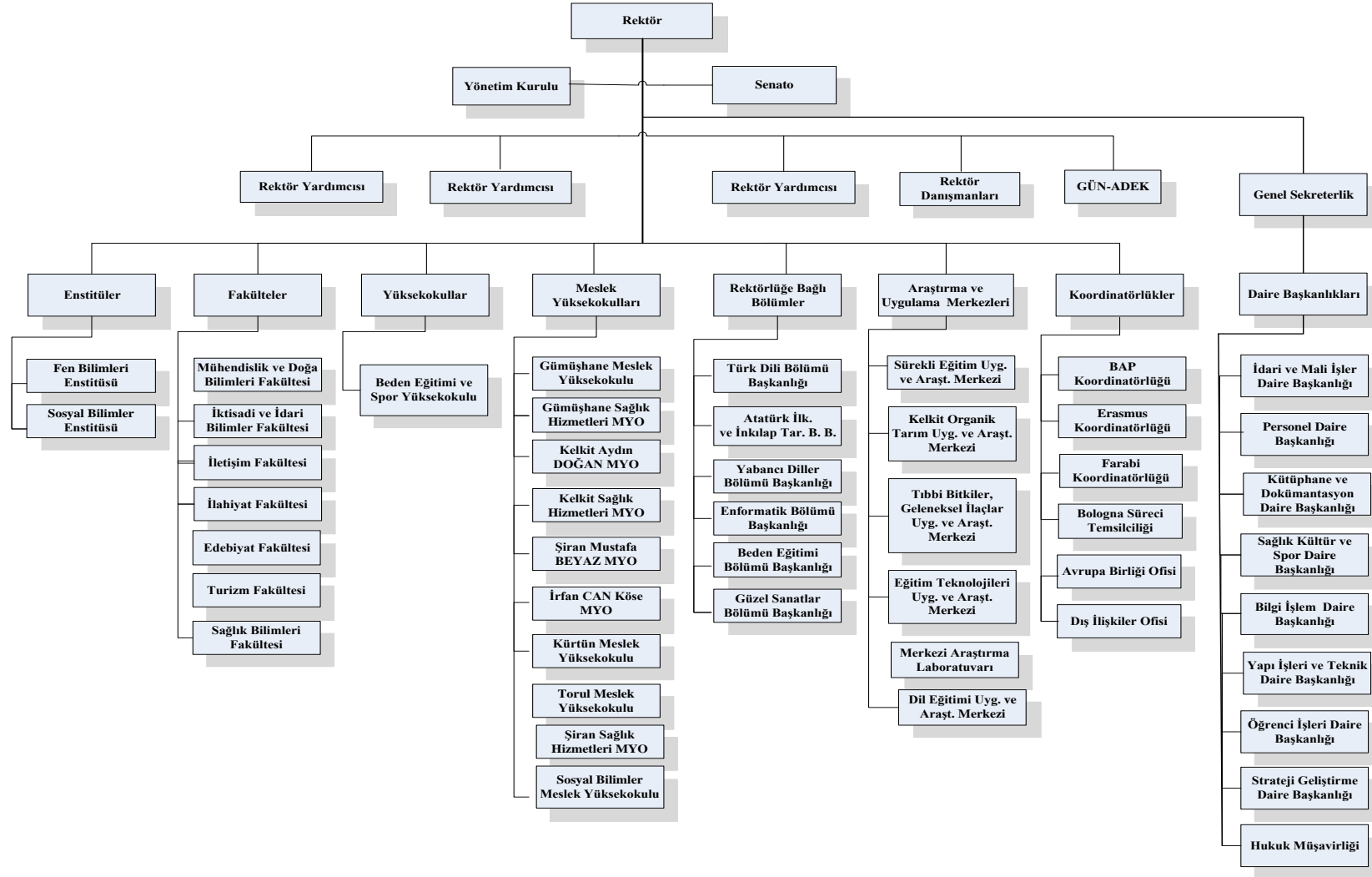
Gümüşhane Üniversitesi kuruluşundan itibaren hızla büyümeye devam etmiş; bu bağlamda yeni fakülteler, yüksekokullar ve meslek yüksekokulları kurulmuş ve yeni bölümler açılmıştır. Üniversitemiz, hâlihazırda iki enstitü, yedi fakülte, bir yüksekokul, on meslek yüksekokulu ve altı araştırma ve uygulama merkezi ile her gün biraz daha büyümeye ve gelişmeye devam etmektedir.

Tablo 1 Gümüşhane Üniversitesi Akademik Birimlerinin Kuruluş Tarihleri

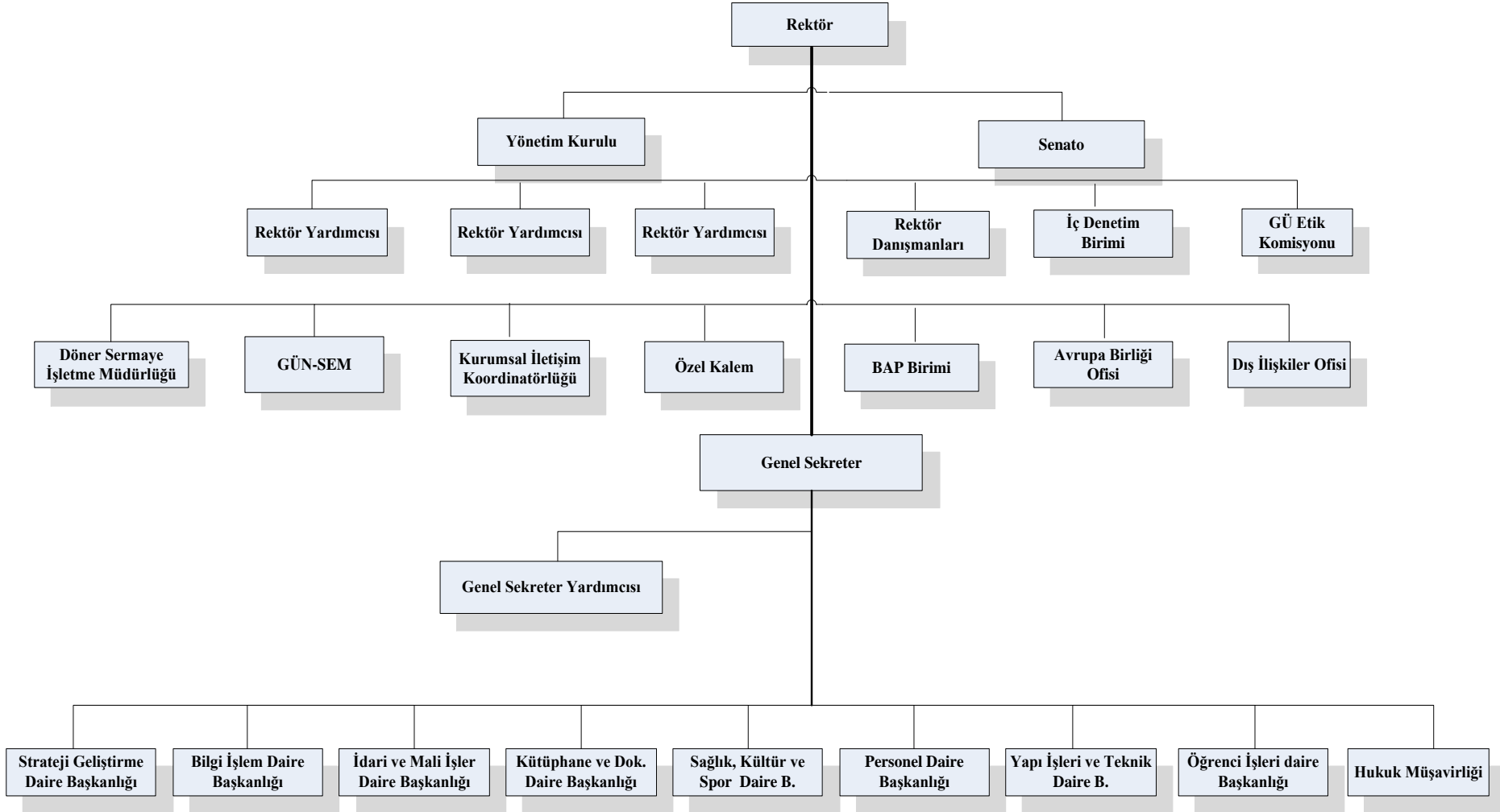
Birim	Kuruluş Tarihi	Açıklama
Fen Bilimleri Enstitüsü	31.05.2008 Tarihli Kuruluş Kanunuyla Birlikte Gümüşhane Üniversitesi'ne bağlı olarak kuruldu.	
Sosyal Bilimler Enstitüsü	31.05.2008 Tarihli Kuruluş Kanunuyla Birlikte Gümüşhane Üniversitesi'ne bağlı olarak kuruldu.	
Mühendislik ve Doğa Bilimleri Fakültesi	11.07.1992 Tarihinde Karadeniz Teknik Üniversitesi'ne bağlı olarak kuruldu.	31.05.2008 tarihinde Gümüşhane Üniversitesi'ne devredildi.
İktisadi ve İdari Bilimler Fakültesi	03.10.2007 Tarihinde Karadeniz Teknik Üniversitesi'ne bağlı olarak kuruldu.	31.05.2008 tarihinde Gümüşhane Üniversitesi'ne devredildi.
İletişim Fakültesi	31.05.2008 Tarihli Kuruluş Kanunuyla Birlikte Gümüşhane Üniversitesi'ne bağlı olarak kuruldu.	
İlahiyat Fakültesi	07.06.2010 Tarihli Bakanlar Kurulunda Kabul Edilerek 01.07.2010 Tarih ve 27628 Sayılı Resmi Gazetede yayımlandı.	
Edebiyat Fakültesi	14.11.2011 Tarihli Bakanlar Kurulunda Kabul Edilerek 03.01.2011 Tarih ve 28162 Sayılı Resmi Gazetede yayımlandı.	
Sağlık Bilimleri Fakültesi	02.11.1996 Tarihinde Karadeniz Teknik Üniversitesi'ne bağlı olarak kurulan Sağlık Yüksekokulu, Bakanlar Kurulunun 8 Nisan 2016 tarihli ve 2016/8562 sayısı ile yayınlanan kararıyla Sağlık Bilimleri Fakültesine dönüştürülmüştür.	31.05.2008 tarihinde Gümüşhane Üniversitesi'ne devredildi.
Turizm Fakültesi	2010 Yılında kurulan Turizm İşletmeciliği ve Otelcilik Yüksekokulu, 22.04.2013 Tarihli Bakanlar Kurulunda Kabul Edilen 16.05.2013 Tarih ve 28649 Sayılı Resmi Gazetede yayımlanan kararla, Turizm Fakültesine dönüştürüldü.	
Beden Eğitimi ve Spor Yüksekokulu	08.04.2010 Tarihli Bakanlar Kurulunda Kabul Edilerek 28.04.2010 Tarih ve 27565 Sayılı Resmi Gazetede yayımlandı.	
Gümüşhane Meslek Yüksekokulu	20.07.1982 Tarihinde Karadeniz Teknik Üniversitesi'ne bağlı olarak kuruldu.	31.05.2008 tarihinde Gümüşhane Üniversitesi'ne devredildi.
Sağlık Hizmetleri Meslek Yüksekokulu	10.09.1992 Tarihinde Karadeniz Teknik Üniversitesine Bağlı Olarak kuruldu.	31.05.2008 tarihinde Gümüşhane Üniversitesi'ne devredildi.
Kelkit Aydın Doğan Meslek Yüksekokulu	20.07.1982 Tarihinde Atatürk Üniversitesine Bağlı Olarak Kuruldu. 17.03.2006'da Erzincan Üniversitesine devredildi.	31.05.2008 tarihinde Gümüşhane Üniversitesine devredildi.

Kelkit Sağlık Hizmetleri Meslek Yüksekokulu	22.05.2008 Tarihinde Erzincan Üniversitesine Bağlı Olarak Kuruldu.	22.07.2008 tarihinde Gümüşhane Üniversitesine devredildi.
Şiran Mustafa Beyaz Meslek Yüksekokulu	Karadeniz Teknik Üniversitesine bağlı olarak kuruldu.	31.05.2008 tarihinde Gümüşhane Üniversitesine devredildi.
İrfan Can Köse Meslek Yüksekokulu	21.05.2009 Tarihli Yükseköğretim Kurulu Başkanlığı Genel Kurul Kararıyla kuruldu.	
Kürtün Meslek Yüksekokulu	21.05.2009 Tarihli Yükseköğretim Kurulu Başkanlığı Genel Kurul Kararıyla kuruldu.	
Torul Meslek Yüksekokulu	21.05.2009 Tarihli Yükseköğretim Kurulu Başkanlığı Genel Kurul Kararıyla kuruldu.	
Şiran Sağlık Hizmetleri Meslek Yüksekokulu	22.06.2017 Tarihli Yükseköğretim Kurulu Başkanlığı Genel Kurul Kararıyla kuruldu.	
Sosyal Bilimler Meslek Yüksekokulu	24.08.2017 Tarihli Yükseköğretim Kurulu Başkanlığı Genel Kurul Kararıyla kuruldu.	
GÜ Sürekli Eğitim Uygulama ve Araştırma Merkezi	Yükseköğretim Kurulu Başkanlığı'nın 04.10.2010 Tarih ve 36299 Sayılı Yazısı ile kuruldu.	
Kelkit Organik Tarım Uygulama ve Araştırma Merkezi	30.03.2011 Tarihli Yükseköğretim Kurulu Başkanlığı Yürütme Kurulu Kararıyla kuruldu.	
Merkezi Araştırma Laboratuvarı Uygulama ve Araştırma Merkezi	06.11.2013 Tarihli Yükseköğretim Kurulu Başkanlığı Kararıyla kuruldu.	
Tıbbi Bitkiler, Geleneksel İlaçlar Uygulama ve Araştırma Merkezi	30.05.2014 Tarih ve 128 Sayılı Yükseköğretim Kurulu Başkanlığı Kararıyla kuruldu.	
Eğitim Teknolojileri Uygulama ve Araştırma Merkezi	05.08.2014 Tarih ve 47600 Sayılı Yükseköğretim Kurulu Başkanlığı Kararıyla kuruldu.	
Dil Eğitimi Uygulama ve Araştırma Merkezi	08.05.2017 Tarih ve 31633 Sayılı Yükseköğretim Kurulu Başkanlığı Kararıyla kuruldu.	

Şekil 1 - Gümüşhane Üniversitesi Akademik Birimler Organizasyon Şeması



Şekil 2 - Gümüşhane Üniversitesi İdari Birimler Organizasyon Şeması



C- FİZİKSEL KAYNAKLAR

1. Fiziksel Yapı

Gümüşhane Üniversitesi'nin fiziki durumu ile ilgili genel bilgilere aşağıdaki tablolarda yer verilmiştir.

Tablo 1- Gümüşhane Üniversitesi Açık Alanlar Toplamı

Sıra No	Taşınmazın Olduğu Yer	Toplam Açık Alan (m ²)
1	Gümüşhanevi Bağlarbaşı Yerleşkesi	1.225.226,57
2	Kelkit Aydın Doğan MYO Yerleşkesi	42.460,00
3	Şiran Mustafa Beyaz MYO Yerleşkesi	5.246,00
4	Kürtün MYO Yerleşkesi	27.575,00
5	İrfan Can Köse MYO Yerleşkesi	19.765,07
6	Torul MYO Yerleşkesi	8.062,89
7	Çamlı Köy Mevki	4.700,00
8	Kelkit Kibrit Fabrika Binası ve Arazisi	87.475,00
9	Süleymaniye Eskicioğlu Konağı	420,55
10	Yeşildere Eski Rum Okulu	1841,22
11	Yeni Mahalle Lojmanları	1260,00
Genel Toplam		1.424.032,30

Tablo 2- Gümüşhane Üniversitesi Kapalı Alanlar Toplamı

Sıra No	Taşınmazın Olduğu Yer	Toplam Kapalı Alan (m ²)
1	Rektörlük Örgütü Hizmet Binası	4.495,51
2	Sağlık Bilimleri Fakültesi Hizmet Binası	5.650,00
3	Gümüşhane Meslek Yüksekokulu	7.139,34
4	Mühendislik ve Doğa Bilimleri Fakültesi Hizmet Binası	21.540,00
5	İİBF ve İletişim Fakültesi Binası	23.164,00
6	Edebiyat İlahiyat Fakültesi Hizmet Binası	27.576,00
7	Beden Eğitimi ve Spor Yüksekokulu Hizmet Binası	7.650,00
8	Kelkit Aydın Doğan MYO Hizmet Binası	8.000,00
9	Şiran Mustafa Beyaz MYO Hizmet Binası	2.500,00
10	Kürtün MYO Hizmet Binası	2.400,00
11	İrfan Can Köse MYO Hizmet Binası	3.150,00
12	Torul MYO Hizmet Binası	4.000,00
13	Kelkit Kibrit Fabrikası Tesisleri	11.146,15
14	Merkezi Yemekhane ve Kafeterya	7.400,00
15	Merkezi Araştırma Laboratuvarı Hizmet Binası	1.683,00
16	Sağlık Hizmetleri Meslek Yüksekokulu Hizmet Binası	3.669,17
17	Kapalı Spor Salonu	4.181,68
18	Yarı Olimpik Yüzme Havuzu	4.382,00
19	Lojmanlar	29.863,00
20	Bıldırım Üretim Binası	226,00
21	Merkezi Kütüphane ve Kongre Merkezi Binası	19.264,00
22	Kampüs Cami	1.950,00
23	Kelkit Sağlık MYO Binası	4.711,00
24	Hangar Binası	594,00
Genel Toplam		206.334,85

2.Bilgi Teknolojileri ve Teknolojik Kaynaklar**a. Bilgi Teknolojileri**

Üniversitemizde kullanılmakta olan bilgi teknolojileri ve yazılımlar aşağıda sıralanmıştır.

- 1- Muhasebe Otomasyon Sistemi (say2000i)
- 2- Kamu Mali Yönetim Sistemi (KMYS)
- 3- Bütçe Yönetim Enformasyon Sistemi (e-bütçe)
- 4- Kamu Hesapları Bilgi Sistemi (KBS)
- 5- TÜBİTAK Projeleri Transfer Takip Sistemi (TTS)
- 6- Kira Takip Sistemi
- 7- Elektronik Kamu Alımları Platformu (EKAP)
- 8- Personel Otomasyon Programı
- 9- Öğrenci Otomasyon Programı
- 10- Kütüphane Otomasyon Programı
- 11- İhalelerde Yaklaşık Maliyet ve Metraj Hesaplama Yazılımları,
- 12- Yükseköğretim Kurulu Ortak Veritabanı (YÖKSİS)
- 13- Kamu Elektronik Bordro Sistemi (e-Bordro)
- 14- Harcama Yönetim Sistemi (HYS)
- 15- Kalkınma Bakanlığı Kamu Yatırımları Proje Bilgi Sistemi,
- 16- Elektronik Belge Yönetim Sistemi (EBYS)
- 17- Devlet Malzeme Ofisi Bilgi Sistemi
- 18- Elektronik Kamu Bilgi Yönetim Sistemi (KAYSİS)
- 19-İmza Yetkilileri Yönetim Modülü (İYEM)

Ayrıca Başbakanlık Mevzuat Bilgi Sistemi, Resmi Gazete Bilgi Sistemi, Sayıştay, Kamu İhale Kurumu, YÖK ve diğer üniversitelerin sistemlerinden yararlanılmaktadır. Bilgi İşlem Daire Başkanlığı envanterinde bilgisayar işletim sistemleri, anti virüs yazılımları ve toplam 14 adet sunucu (server) mevcuttur.

Tablo 3-Gümüşhane Üniversitesi İnternet Bağlantısı ve Hızı

<u>KAMPÜS ADI</u>	<u>BAĞLANTI TÜRÜ</u>	<u>HIZI</u>
Gümüşhanevi	Metro Ethernet	200 Mbp/s
Kelkit	Metro Ethernet	30 Mbp/s
Köse	Metro Ethernet	10 Mbp/s
Kürtün	Metro Ethernet	10 Mbp/s
Şiran	Metro Ethernet	10 Mbp/s
Torul	Metro Ethernet	10 Mbp/s

Açıklama: Bütün bağlantılar TÜBİTAK-ULAKBİM üzerinden sağlanmaktadır.

b. Teknolojik Kaynaklar

Üniversitemizde kullanılmakta olan bilgisayar ve diğer teknolojik kaynaklar ile taşıtlar ve iş makineleri aşağıda sıralanmıştır.

Tablo 4- Gümüşhane Üniversitesi Bilgisayar ve Diğer Teknolojik Kaynakların Sayısı

Malzemenin Cinsi		Toplam Sayısı
Masaüstü Bilgisayar	Kasa	1.330
	Ekran	896
Taşınabilir Bilgisayar		480
Yazıcı		512
Sabit Telefon		1.061
Faks Makinesi		21
Projeksiyon		369
Fotokopi Makinesi		85

Tablo 5- Gümüşhane Üniversitesi Taşıtlar ve İş Makinesi Sayısı

T Cetveli*	Taşıtların Cinsi	Adet
T-2	Binek Otomobil(4x2)	7
T-3	Station-Wagon	1
T-5	Minibüs(Sürücü dâhil en fazla 15 kişilik-4x2)	1
T-8	Pick-Up (Kamyonet, arazi için / 3ve 6 kişilik)	2
T-10	Midibüs (Sürücü dahil en fazla 26 kişilik-4x2)	2
T-11a	Otobüs (Sürücü dahil en fazla 27 kişilik-4x2)	2
T-11b	Otobüs (Sürücü dahil en az 41 kişilik-4x2)	1
T-12	Kamyon (Şasi-kabin tam yüklü ağırlığı 3501 kg)	1
T-14	Kamyon (Şasi-kabin tam yüklü ağırlığı en az 17.000 Kg.)	1
T-15	Ambulans (Tıbbi Donanımlı)	1
	Makine ve Teçhizat (Kazıcı ve Yükleyici Caterpillar)	1
	İş Makineleri ve Aletleri (Traktör)	1
TOPLAM		21

*T Cetveli: Kurumların Satın Alacakları Taşıtların Azami Satın Alma Bedellerini Gösterir Cetvel

D- İNSAN KAYNAKLARI ANALİZİ**1.Akademik Personel**

Üniversitemizdeki akademik personel sayıları unvan bazında yıllara göre aşağıdaki tablolarda ve grafiklerle gösterilmiştir.

Tablo 6-Unvan Bazında Akademik Personel Sayıları

Gümüşhane Üniversitesi Akademik Personel Artış Tablosu				
UNVAN	2014	2015	2016	2017
Profesör	0	1	2	11
Doçent	33	36	37	37
Yardımcı Doçent	166	172	171	179
Öğretim Görevlisi	135	125	126	135
Okutman	21	21	20	21
Araştırma Görevlisi	241	250	248	225
Uzman	2	2	2	2
Toplam	598	607	606	610

2. İdari Personel

Üniversitemizdeki idari personel kadroları ve sayılarının hizmet sınıflarına göre dağılımını gösterir bilgilere aşağıdaki tabloda yer verilmiş olup grafikte gösterilmiştir.

Tablo 7- İdari Personelin Hizmet Sınıflarına Göre Doluluk Oranları

UNVANLAR	2014	2015	2016	2017
Genel İdari Hizmetler Sınıfı (GİH)	219	222	218	193
Sağlık Hizmetleri Sınıfı (SHS)	2	3	3	3
Teknik Hizmetler Sınıfı (THS)	55	54	49	48
Avukatlık Hizmetleri Sınıfı (AHS)	2	1	1	1
Yardımcı Hizmetler Sınıfı (YHS)	17	19	16	15
Toplam	295	299	287	260

3.Öğrenci Analizi

Üniversitemizde yüksek lisans, lisans ve ön lisans düzeyinde öğretim gören öğrenci sayılarını ve akademik birimler bazında dağılımlarını gösterir tablolara aşağıda yer verilmiştir.

Tablo 8 - Mevcut Öğrenci Sayıları ve 2018-2019 Yılı Planlama Tablosu

BİRİMİN ADI	2017-2018	2018-2019
	Toplam	Toplam
FAKÜLTELER	10.797	11.570
İktisadi ve İdari Bilimler Fakültesi	2.198	2.350
Mühendislik ve Doğa Bilimleri Fakültesi	2.789	3.025
İletişim Fakültesi	970	1.100
İlahiyat Fakültesi	1.090	1.165
Edebiyat Fakültesi	1.102	1.200
Turizm Fakültesi	50	25
Sağlık Bilimleri Fakültesi	2.598	2.705
YÜKSEKOKULLAR	243	280
Beden Eğitimi ve Spor Yüksek Okulu	243	280
ENSTİTÜLER	961	1.057
Fen Bilimleri Enstitüsü	377	402
Sosyal Bilimler Enstitüsü	584	655
MESLEK YÜKSEKOKULLARI	6.661	7.520
Gümüşhane MYO	3.113	3.306
Gümüşhane Sağlık Hizmetleri MYO	964	1.209
Kelkit Sağlık Hizmetleri MYO	251	315
Kelkit Aydın Doğan MYO	754	825
Şiran Mustafa Beyaz MYO	554	700
İrfan Can Köse MYO	483	510
Kürtün MYO	236	300
Torul MYO	306	355
GENEL TOPLAM	18.662	20.427

Tablo 9 - Gümüşhane Üniversitesi Yabancı Dil Hazırlık Sınıfı Öğrenci Sayıları

BİRİMİN ADI	I. Öğretim			II. Öğretim			I. ve II. Öğretim Toplamı* 100 / Toplam Öğrenci Sayısı		
	Erkek	Kız	Toplam	Erkek	Kız	Toplam	Hazırlık Sınıfı Öğrenci Sayısı	Toplam Öğrenci Sayısı	Yüzde Oranı
İlahiyat Fakültesi	72	116	188	86	77	163	351	1.090	32,20
Sağlık Bilimleri Fakültesi (Acil Yardım ve Afet Yönetimi)	32	64	96	34	47	81	177	2.598	6,81
Üniversite Toplamı	104	180	284	120	124	244	528	3.688	14,32

A- TEMEL POLİTİKA VE ÖNCELİKLER

Türkiye'nin Yükseköğretim Stratejisi, Kalkınma Planları, Orta Vadeli Programları ve Üniversitemizin temel politika ve öncelikleri göz önüne alınarak bölgenin yükseköğretim ve bilim merkezlerinden birisi olmak amacıyla stratejik alanlarımızı ifade eden temalar ile stratejik amaç ve hedeflerimiz belirlenmiştir.

- Eğitim-öğretimde kalite gözetilecek ve evrensel standartlar dikkate alınacaktır ve Bilimsel faaliyetlerdeki sürekliliği, yararlılığı ve kaliteyi artırmak esas alınacaktır.

- Artan yükseköğretim programı ve öğrenci sayısına bağlı olarak ortaya çıkan öğretim üyesi gereksinimi hızla karşılanacak ve akademik ve bilimsel özgürlüğü genişletici uygulamalar benimsenecektir.

- Kurum kimliğini ve kültürünü geliştirmek için katılımcı bir yönetim anlayışı benimsenecek, başarılı öğrenci ve personel teşvik edilecek, açık ve şeffaf yönetim modelleri uygulanacak olup üniversitemizde yönetim sorumluluğunun güçlendirilmesi için gerekli mali yönetim, iç kontrol ve iç denetim faaliyetlerinin etkin bir şekilde uygulanmasına yönelik çalışmalar yapılacaktır.

- Bölgesel ve ulusal kalkınmaya daha fazla katkıda bulunmak amacıyla ürün ve hizmetlerin geliştirilmesinde paydaşların çıkarları gözetilecek, işgücü piyasası ile Üniversitemiz arasındaki işbirliği artırılacaktır.

- Üniversite-sanayi işbirliğinin geliştirilmesinde lokomotif rol üstlenmek, bölgede bulunan sanayi kuruluşlarının teknolojik gelişimine ve Ar-Ge çalışmalarına katkıda bulunulacaktır.

- Ar-Ge'ye dayalı üretim yeteneğini güçlendirmek amacıyla uygulama ve araştırma merkezlerimiz ile merkezi araştırma laboratuvarlarımız geliştirilecektir.

- Girişimcilik ruhu ile bölgenin yararına olacak aktivitelerde en üst düzeyde rol alınacak, esnek, gelişime açık ve toplumla özdeşleşen projeler geliştirilecek ve desteklenecektir.

- Üretilen bilginin teknolojiye dönüşümünü sağlayacak ulusal ve uluslararası platformlarda proje çalışmalarına katılım teşvik edilecektir.

- Yükseköğretimde öğrenci ve öğretim elemanı değişimi ve hareketliliğini artırmaya yönelik uluslararası programlar yakından takip edilecektir. Yabancı öğrenci ve bilim insanlarının Üniversitemizdeki öğretim faaliyetlerine katılmasına yönelik hibe programlarını kullanarak öğretim elemanları ve öğrencilerin karşılıklı değişimleri sağlanacaktır.

- Mevcut idari ve beşeri kapasite, nitelik ve nicelik olarak stratejik yönetim anlayışı doğrultusunda geliştirilecek ve yönetim kültürünün yeni yapıya uyarlanmasına dönük programlar düzenlenecektir. Stratejik planlama ve performans programları çerçevesinde ölçme, izleme ve değerlendirme süreçleri geliştirilecektir.

B- AMAÇ VE HEDEFLER

1. Misyon

Eleştirel düşünebilen, girişimci, üretken, rekabetçi, kişisel ve mesleki olarak kendini sürekli yenileyebilen fertler yetiştirebilmeyi, bilime evrensel katkı sağlayabilen araştırmalar yapabilmeyi, tüm değerleri ile bulunulan yöre, ülke ve dünya sorunlarına karşı duyarlı, şehrin, bölge ve ülkenin gelişmesine katkıda bulunan hizmetler yapabilmeyi görev edinmiştir.

2. Vizyon

Kurumsal yapısını gittikçe güçlendiren; bulunduğu yörenin özellikle organik tarım, turizm ve madencilik potansiyelinin değerlendirilebilmesi için çalışmalar yapan; bilime katkılarıyla; ulusal ve uluslararası işbirlikleriyle topluma yararlı projeler üreten, ülke geleceğinde söz sahibi olan bir üniversite olmaktır.

3. Stratejik Amaçlar ve Hedefler

- | | |
|----------------|---|
| Amaç 1 | Eğitim öğretimde kaliteyi arttırmayı amaçlayan, ülkenin ve bölgenin ihtiyaç duyduğu alanlarda rekabet edebilir bir üniversite olmak |
| Hedef 1 | 2022 yılı sonuna kadar özellikle organik tarım, turizm ve madencilik potansiyelinin değerlendirilebilmesi için ön lisans / lisans bölüm / program ve öğrenci sayısını %20 artırmak |
| Hedef 2 | 2022 yılı sonuna kadar Çift anadal/yandal yapan öğrenci sayısı ile Farabi, Erasmus, Mevlana gibi ulusal ve uluslararası değişim programlarına katılan sayısını %50 oranında arttırmak |
| Amaç 2 | Bilimsel araştırma kaynaklarını ve kalitesini arttırarak özellikle toplumsal ve ekonomik faydası yüksek projeler/faaliyet gerçekleştirmek |
| Hedef 1 | 2022 yılının sonuna kadar ulusal ve uluslararası düzeyde yapılan yayınları %30 oranında arttırmak |

- Hedef 2** 2022 yılının sonuna kadar araştırmaya aktarılan kaynağın % 30 arttırılması
- Hedef 3** 2022 yılı sonuna kadar lisansüstü program sayısını ve öğrenci sayısını %20 arttırmak
- Hedef 4** 2022 yılı sonuna kadar Merkez Kütüphanede sunulan hizmet ve kaynak sayısını % 30 oranında arttırmak
- Amaç 3** Paydaşlarımızla işbirliği içerisinde toplumun ihtiyacı olan alanlarda yerel ve bölgesel kalkınmaya yönelik nitelikli hizmetler üretmek
- Hedef 1** 2022 yılı sonuna kadar, Üniversite ve dış paydaşlar ile işbirliği ve eşgüdümü sağlayarak şehrin, bölgenin ve ülkenin ihtiyaçlarına yönelik etkinlik/faaliyetleri % 30 oranında arttırmak
- Hedef 2** 2022 yılı sonuna kadar, kalkınmaya yönelik desteklenen proje sayısını % 30 oranında arttırmak
- Amaç 4** Üniversitemizin sosyal, fiziksel ve yönetsel altyapısını güçlendirerek şeffaf, hesap verilebilir ve sürdürülebilir kurum kültürünü oluşturmak
- Hedef 1** 2022 yılına kadar, kurumlar arası işbirlikleri ile diyalog ve tanıtımı güçlendiren katılımcı adil şeffaf ve hesap verebilir bir yönetim anlayışı ile İnsan Kaynakları, Kalite Yönetim ve Performans/Ödüllendirme Sistemleri ve standartları oluşturarak kurum kültürünü en az %30 iyileştirmek
- Hedef 2** Öğrencilerin kültür spor ve diğer aktiviteleri ile beslenme vb. hizmetlerini %20 arttırmak
- Hedef 3** 2022 yılı sonuna kadar altyapı, hizmet ve faaliyetleri geliştirerek devlet üniversiteleri sıralamasında yerimizi %10 geliştirmek

C- PERFORMANS HEDEF VE GÖSTERGELERİ

Her bir performans hedefi için ayrı ayrı hazırlanmış olan “**Tablo-1 (Performans Hedefi Tabloları)**” bu kısımda yer almaktadır. Tablolarda ilgili performans hedeflerine ulaşıp ulaşılmadığının ölçülebilmesini sağlayacak performans göstergelerine ait rakamsal veya oransal değerler ile o hedefin toplam maliyetine ilişkin bilgiler bulunmaktadır.

Tablo-1’lerin peşi sıra, ilgili performans hedefi ile ilişkili “**Tablo-2 (Faaliyet Maliyetleri Tabloları)**”na yer verilmiştir. Bu tablolarda da performans hedeflerini gerçekleştirmek amacıyla yürütülecek faaliyetler ve bu faaliyetler için bütçe içi ve bütçe dışı kaynaklardan ayrılan tutarlara ait bilgiler bulunmaktadır. Bu tablolar, faaliyetlerden sorumlu her bir harcama birimi tarafından ayrı ayrı doldurularak icmal edilmiştir.

D- İDARENİN TOPLAM KAYNAK İHTİYACI

İdaremizin hedef ve faaliyetlerinin gerçekleştirilmesi amacıyla ihtiyaç duyulan toplam maliyetler, “**Tablo-3 (İdare Performans Tablosu)**” ve “**Tablo-4 (Toplam Kaynak İhtiyacı Tablosu)**” ile ortaya konmuştur.

E- DİĞER HUSUSLAR

İdare Performans Programı tablolarının oluşturulması sırasında, öncelikle performans hedeflerinin gerçekleştirilmesinden sorumlu birimleri ve bu birimler tarafından ilgili hedefler için ayrılması planlanan ödenekler baz alınmıştır.

III- EKLER

Bu bölümde İdaremizin 2018-2022 Stratejik Planının 2018 yılı ayağında yer alan ve bütçe içi ve bütçe dışı kaynaklardan pay ayrılmış bulunan öncelikli performans hedefleri ile bu hedeflerin gerçekleştirilmesine yönelik faaliyetler ve bu faaliyetlerden sorumlu birimlerin yer aldığı “**Tablo-5 (Faaliyetlerden Sorumlu Harcama Birimlerine İlişkin Tablo)**” ya yer verilmiştir.

PERFORMANS HEDEFİ TABLOSU

İdare Adı		38.90 - GÜMÜŞHANE ÜNİVERSİTESİ			
Amaç		Eğitim öğretimde kaliteyi arttırmayı amaçlayan, ülkenin ve bölgenin ihtiyaç duyduğu alanlarda rekabet edebilir bir üniversite olmak			
Hedef		2022 yılı sonuna kadar özellikle organik tarım, turizm ve madencilik potansiyelinin değerlendirilebilmesi için ön lisans / lisans bölüm / program ve öğrenci sayısını %20 artırmak			
Performans Hedefi		2022 yılı sonuna kadar özellikle organik tarım, turizm ve madencilik potansiyelinin değerlendirilebilmesi için ön lisans / lisans bölüm / program ve öğrenci sayısını %20 artırmak			
Performans Göstergeleri		Ölçü Birimi	2016	2017	2018
1	Organik Tarım, Turizm ve Madencilik Çalışmaları Yapan Ön Lisans ve Lisans Bölüm/Program Sayısı	Sayı	6	6	9
2	Organik Tarım, Turizm ve Madencilik Çalışmaları Yapan Ön Lisans ve Lisans Öğrenci Sayısı	Sayı	183	250	375
3	Organik Tarım, Turizm ve Madencilik Dışındaki Ön Lisans ve Lisans Öğrenci Sayısı	Sayı	15.387	17.451	18.100
4	Organik Tarım, Turizm ve Madencilik Dışındaki Ön Lisans ve Lisans Bölüm/Program Sayısı	Sayı	113	115	122

Faaliyetler		Kaynak İhtiyacı		
		Bütçe	Bütçe Dışı	Toplam
1	Organik Tarım, Turizm ve Madencilikle ilgili yeni bölümlerin açılması	1.506.500,00	0	1.506.500,00
Genel Toplam		1.506.500,00	0	1.506.500,00

PERFORMANS HEDEFİ TABLOSU

İdare Adı	38.90 - GÜMÜŞHANE ÜNİVERSİTESİ
Amaç	Eğitim öğretimde kaliteyi arttırmayı amaçlayan, ülkenin ve bölgenin ihtiyaç duyduğu alanlarda rekabet edebilir bir üniversite olmak
Hedef	2022 yılı sonuna kadar Çift anadal/yandal yapan öğrenci sayısı ile Farabi, Erasmus, Mevlana gibi ulusal ve uluslararası değişim programlarına katılan sayısını %50 oranında arttırmak

Performans Hedefi	2022 yılı sonuna kadar Çift anadal/yandal yapan öğrenci sayısı ile Farabi, Erasmus, Mevlana gibi ulusal ve uluslararası değişim programlarına katılan sayısını %50 oranında arttırmak
--------------------------	---

Performans Göstergeleri		Ölçü Birimi	2016	2017	2018
1	Değişim Programına Katılan Öğrenci Sayısı	Sayı	53	50	56
2	Değişim Programına Katılan Personel Sayısı	Sayı	8	9	9
3	Çift Anadal Yapan Öğrenci Sayısı	Sayı	98	139	175
4	Yandal Yapan Öğrenci Sayısı	Sayı	2	4	6

Faaliyetler		Kaynak İhtiyacı		
		Bütçe	Bütçe Dışı	Toplam
1	Değişim Programından yararlanan öğrenci ve personel sayısının artırılması	0	326.200,00	326.200,00
2	Yandal-Çift anadal programlarının desteklenmesi	26.000,00	0	26.000,00
Genel Toplam		26.000,00	326.200,00	352.200,00

İdare Adı		38.90 - GÜMÜŞHANE ÜNİVERSİTESİ			
Amaç		Bilimsel araştırma kaynaklarını ve kalitesini arttırarak özellikle toplumsal ve ekonomik faydası yüksek projeler/faaliyet gerçekleştirmek			
Hedef		2022 yılının sonuna kadar ulusal ve uluslararası düzeyde yapılan yayınları %30 oranında arttırmak			
Performans Hedefi		2022 yılının sonuna kadar ulusal ve uluslararası düzeyde yapılan yayınları %30 oranında arttırmak			
Performans Göstergeleri		Ölçü Birimi	2016	2017	2018
1	SCI, SCI-Expanded, SSCI ve AHCI Endekslerinde Taranan Dergi Sayısı (Wos'da İndekslenen Gümüşhane Üniversitesi Yayın Sayısı)	Sayı	153	150	259
2	Ulusal Düzeyde Yayınlanan Makale Sayısı	Sayı	109	124	249
3	Uluslararası Düzeyde Yayınlanan Makale Sayısı	Sayı	245	294	414
4	Ulusal Kongre ve Sempozyumlara Sunulan Bildiri Sayısı	Sayı	142	56	248
5	Uluslararası kongre ve Sempozyumlara Sunulan Bildiri Sayısı	Sayı	401	836	856
6	Gümüşhane Üniversitesi Kaynaklı Yayınlarla Yapılan Atıf Sayısı	Sayı	775	737	845
Faaliyetler			Kaynak İhtiyacı		
			Bütçe	Bütçe Dışı	Toplam
Ulusal ve uluslararası dergilerdeki yayın sayısını arttırmak			5.000,00	0	5.000,00
Ulusal ve uluslararası düzeyde bilimsel araştırma makale sayısının artırılması sağlanacaktır			6.000,00	0	6.000,00
Ulusal ve uluslararası akademik ve bilimsel toplantılara katılımın desteklenmesi			51.000,00	0	51.000,00
Genel Toplam			62.000,00	0	62.000,00

PERFORMANS HEDEFİ TABLOSU

İdare Adı	38.90 - GÜMÜŞHANE ÜNİVERSİTESİ
Amaç	Bilimsel araştırma kaynaklarını ve kalitesini arttırarak özellikle toplumsal ve ekonomik faydası yüksek projeler/faaliyet gerçekleştirmek
Hedef	2022 yılının sonuna kadar araştırmaya aktarılan kaynağın % 30 arttırılması

Performans Hedefi	2022 yılının sonuna kadar araştırmaya aktarılan kaynağın % 30 arttırılması
--------------------------	--

Performans Göstergeleri		Ölçü Birimi	2016	2017	2018
1	BAP Tarafından Desteklenen Proje Bütçesi	Sayı	2.342.330,50	506.104,38	750.000,00
2	TÜBİTAK ve Diğer Kamu Kuruluşları Tarafından Desteklenen Proje Bütçesi (BAP Hariç)	Sayı	103.124,00	58.657,00	80.000,00
3	Marka, Patent, Faydalı Model, Endüstriyel Tasarım ve Coğrafi İşaretler Başvuru Sayısı	Sayı	0	0	13

Faaliyetler		Kaynak İhtiyacı		
		Bütçe	Bütçe Dışı	Toplam
1	Bilimsel araştırma projelerinin desteklenmesi	360.000,00	0	360.000,00
2	TÜBİTAK ve Diğer Kamu Kuruluşları Tarafından Desteklenen Proje Bütçesinin arttırılmasını sağlamak	0	80.000,00	80.000,00
3	Marka, Patent, Faydalı Model, Endüstriyel Tasarım ve Coğrafi İşaretler Başvuru Sayısını arttırmak	50.000,00	0	50.000,00
Genel Toplam		410.000,00	0	490.000,00

PERFORMANS HEDEFİ TABLOSU

İdare Adı	38.90 - GÜMÜŞHANE ÜNİVERSİTESİ
Amaç	Bilimsel araştırma kaynaklarını ve kalitesini artırarak özellikle toplumsal ve ekonomik faydası yüksek projeler/faaliyet gerçekleştirmek
Hedef	2022 yılı sonuna kadar lisansüstü program sayısını ve öğrenci sayısını %20 artırmak

Performans Hedefi	2022 yılı sonuna kadar lisansüstü program sayısını ve öğrenci sayısını %20 artırmak
--------------------------	---

Performans Göstergeleri		Ölçü Birimi	2016	2017	2018
1	Yüksek Lisans Program Sayısı	Sayı	21	25	32
2	Yüksek Lisans Öğrenci Sayısı	Sayı	823	914	985
3	Doktora Program Sayısı	Sayı	2	3	5
4	Doktora Öğrenci Sayısı	Sayı	23	47	60
5	Lisansüstü Uzaktan Eğitimle Verilen Program Sayısı	Sayı	0	0	0

Faaliyetler		Kaynak İhtiyacı		
		Bütçe	Bütçe Dışı	Toplam
1	Yeterli Öğretim Üyesi Bulunan Anabilim Dallarında Yeni Lisansüstü Programlar açmak	1.390.000,00	0	1.390.000,00
1.390.000,00		1.390.000,00	0	1.390.000,00

PERFORMANS HEDEFİ TABLOSU

İdare Adı	38.90 - GÜMÜŞHANE ÜNİVERSİTESİ
Amaç	Bilimsel araştırma kaynaklarını ve kalitesini arttırarak özellikle toplumsal ve ekonomik faydası yüksek projeler/faaliyet gerçekleştirmek
Hedef	2022 yılı sonuna kadar Merkez Kütüphanede sunulan hizmet ve kaynak sayısını % 30 oranında arttırmak

Performans Hedefi	2022 yılı sonuna kadar Merkez Kütüphanede sunulan hizmet ve kaynak sayısını % 30 oranında arttırmak
-------------------	---

Performans Göstergeleri		Ölçü Birimi	2016	2017	2018
1	Kütüphanenin Basılı Yayın Sayısı	Sayı	41.688	46.011	49.000
2	Kütüphanenin Dijital Yayın Sayısı	Sayı	141.289	185.729	187.000
3	Ödünç Alınan Kaynak Sayısı	Sayı	18.388	16.599	19.000
4	Kütüphaneden Yararlanan Kişi Sayısı	Sayı	35.462	84.407	88.000

Faaliyetler		Kaynak İhtiyacı		
		Bütçe	Bütçe Dışı	Toplam
1	Kütüphane kaynaklarının arttırılması	1.398.000,00	0	1.398.000,00
Genel Toplam		1.398.000,00	0	1.398.000,00

PERFORMANS HEDEFİ TABLOSU

İdare Adı	38.90 - GÜMÜŞHANE ÜNİVERSİTESİ
Amaç	Paydaşlarımızla işbirliği içerisinde toplumun ihtiyacı olan alanlarda yerel ve bölgesel kalkınmaya yönelik nitelikli hizmetler üretmek
Hedef	2022 yılı sonuna kadar, Üniversite ve dış paydaşlar ile işbirliği ve eşgüdümü sağlayarak şehrin, bölgenin ve ülkenin ihtiyaçlarına yönelik etkinlik/faaliyetleri % 30 oranında arttırmak

Performans Hedefi	2022 yılı sonuna kadar, Üniversite ve dış paydaşlar ile işbirliği ve eşgüdümü sağlayarak şehrin, bölgenin ve ülkenin ihtiyaçlarına yönelik etkinlik/faaliyetleri % 30 oranında arttırmak
--------------------------	--

Performans Göstergeleri		Ölçü Birimi	2016	2017	2018
1	Üniversitemiz Tarafından Gerçekleştirilen Sempozyum Kongre, Çalıştay Sayıları	Sayı	10	18	47
2	Üniversitemiz Tarafından Gerçekleştirilen Panel Konferans Seminer Sayıları	Sayı	47	49	86
3	Üniversitemiz Tarafından Gerçekleştirilen Sertifikalı Eğitimler, Kurs ve Atölye Çalışmaları	Sayı	8	15	20
4	Üniversitemiz Tarafından Gerçekleştirilen Sosyal, Kültürel, Turistik, Sportif ve Rekreasyonel Etkinlikler (Sergi, Gösterim, Söyleşi, Konser, Dinleti Vb.)	Sayı	117	86	200

Faaliyetler		Kaynak İhtiyacı		
		Bütçe	Bütçe Dışı	Toplam
1	Dış paydaşlar ile işbirliğinin artırılması	264.500,00	0	264.500,00
Genel Toplam		264.500,00	0	264.500,00

PERFORMANS HEDEFİ TABLOSU

İdare Adı	38.90 - GÜMÜŞHANE ÜNİVERSİTESİ
Amaç	Paydaşlarımızla işbirliği içerisinde toplumun ihtiyacı olan alanlarda yerel ve bölgesel kalkınmaya yönelik nitelikli hizmetler üretmek
Hedef	2022 yılı sonuna kadar, kalkınmaya yönelik desteklenen proje sayısını % 30 oranında arttırmak

Performans Hedefi	2022 yılı sonuna kadar, kalkınmaya yönelik desteklenen proje sayısını % 30 oranında arttırmak
--------------------------	---

Performans Göstergeleri		Ölçü Birimi	2016	2017	2018
1	Yerel Kalkınma Kapsamında Olup Tamamlanan Proje Sayısı	Sayı	31	18	24
2	Bölgesel Kalkınma Kapsamında Olup Tamamlanan Proje Sayısı	Sayı	0	2	3
3	Ulusal Kalkınma Kapsamında Olup Tamamlanan Proje Sayısı	Sayı	23	17	20
4	Uluslararası Kalkınma Kapsamında Olup Tamamlanan Proje Sayısı	Sayı	3	3	3

Faaliyetler		Kaynak İhtiyacı		
		Bütçe	Bütçe Dışı	Toplam
1	Kalkınmaya yönelik projelerin desteklenmesi	46.000,00	0	46.000,00
Genel Toplam		46.000,00	0	46.000,00

PERFORMANS HEDEFİ TABLOSU

İdare Adı	38.90 - GÜMÜŞHANE ÜNİVERSİTESİ
Amaç	Üniversitemizin sosyal, fiziksel ve yönetsel altyapısını güçlendirerek şeffaf, hesap verilebilir ve sürdürülebilir kurum kültürünü oluşturmak
Hedef	2022 yılına kadar, kurumlar arası işbirlikleri ile diyalog ve tanıtımı güçlendiren katılımcı adil şeffaf ve hesap verebilir bir yönetim anlayışı ile İnsan Kaynakları, Kalite Yönetim ve Performans/Ödüllendirme Sistemleri ve standartları oluşturarak kurum kültürünü en az %30 iyileştirmek

Performans Hedefi	2022 yılına kadar, kurumlar arası işbirlikleri ile diyalog ve tanıtımı güçlendiren katılımcı adil şeffaf ve hesap verebilir bir yönetim anlayışı ile İnsan Kaynakları, Kalite Yönetim ve Performans/Ödüllendirme Sistemleri ve standartları oluşturarak kurum kültürünü en az %30 iyileştirmek
--------------------------	--

Performans Göstergeleri		Ölçü Birimi	2016	2017	2018
1	Üniversitemiz Tarafından Ödüllendirilen Öğrenci ve Personel Sayısı	Sayı	0	0	0
2	Kurum İçi Yapılan Hizmet İçi Eğitim Sayısı	Sayı	5	6	6
3	Basılı ve Görsel Medyadaki Yayın Sayısı	Sayı	0	6.541	6.700
4	Yabancı Uyrıklı Personel Sayısı	Sayı	8	9	15
5	Mezun Takip Sistemine Kayıtlı Mezun Sayısı	Sayı	2.998	3.594	4.183

Faaliyetler	Kaynak İhtiyacı			
	Bütçe	Bütçe Dışı	Toplam	
1	Personel motivasyonunun ve niteliklerinin artırılması	3.624.000,00	0	3.624.000,00
2	Mezunlarla İlişkileri Güçlendirmek	15.000,00	0	15.000,00
3	Üniversitemizin tanınırlığını artırmak	2.737.000,00	0	2.737.000,00
Genel Toplam		6.376.000,00	0	6.376.000,00

PERFORMANS HEDEFİ TABLOSU

İdare Adı	38.90 - GÜMÜŞHANE ÜNİVERSİTESİ
Amaç	Üniversitemizin sosyal, fiziksel ve yönetsel altyapısını güçlendirerek şeffaf, hesap verilebilir ve sürdürülebilir kurum kültürünü oluşturmak
Hedef	Öğrencilerin kültür spor ve diğer aktiviteleri ile beslenme vb. hizmetlerini %20 arttırmak

Performans Hedefi	Öğrencilerin kültür spor ve diğer aktiviteleri ile beslenme vb. hizmetlerini %20 arttırmak
--------------------------	--

Performans Göstergeleri		Ölçü Birimi	2016	2017	2018
1	Beslenme Hizmetleri Kapsamında Verilen Öğün Sayısı	Sayı	361.037	340.506	420.000
2	Ücretsiz Beslenme Hizmetlerinden Yararlanan Öğrenci Sayısı	Sayı	255	450	460
3	Kısmi Zamanlı Çalışan Öğrenci Sayısı	Sayı	58	49	60

Faaliyetler		Kaynak İhtiyacı		
		Bütçe	Bütçe Dışı	Toplam
1	Öğrencilerin beslenme imkânlarından yararlandırılması	2.465.000,00	0	2.465.000,00
2	Öğrencilerimize yönelik sosyal hizmet faaliyetlerinin desteklenmesi	245.000,00	0	245.000,00
Genel Toplam		2.710.000,00	0	2.710.000,00

İdare Adı	38.90 - GÜMÜŞHANE ÜNİVERSİTESİ
Amaç	Eğitim öğretimde kaliteyi arttırmayı amaçlayan, ülkenin ve bölgenin ihtiyaç duyduğu alanlarda rekabet edebilir bir üniversite olmak
Hedef	2022 yılı sonuna kadar altyapı, hizmet ve faaliyetleri geliştirerek devlet üniversiteleri sıralamasında yerimizi %10 geliştirmek

Performans Hedefi	2022 yılı sonuna kadar altyapı, hizmet ve faaliyetleri geliştirerek devlet üniversiteleri sıralamasında yerimizi %10 geliştirmek
--------------------------	--

Performans Göstergeleri		Ölçü Birimi	2016	2017	2018
1	Kurum Dışı Faaliyetlere Katılım Sayısı (Sempozyum Kongre, Sergi vb.)	Sayı	356	631	780
2	Rehberlik ve Danışmanlık Hizmeti Alan Kişi Sayısı	Sayı	41	49	55
3	Öğretim Üyesi Başına düşen Lisans + Lisans Üstü Öğrenci Sayısı	Sayı	57	67	
4	Mal/Malzeme ve Cihaz Alımlarıyla İyileştirmeye Yönelik Yapılan Harcama Tutarı	Sayı	2.600.000,00	3.465.000,00	2.100.000,00
5	Kampüs Fiziki Yapı Çalışmalarına Yönelik Tahsis Edilen Ödenek Tutarı	Sayı	19.800.000,00	14.100.000,00	9.100.000,00
6	Merkezi Araştırma Laboratuvarında yaptırılan analiz sayısı	Sayı	2.295	1.782	2.000

Faaliyetler		Kaynak İhtiyacı		
		Bütçe	Bütçe Dışı	Toplam
1	Danışmanlık ve rehberlik hizmetlerinin yaygınlaştırılması	156.000,00	0	156.000,00
2	Eğitimde, araştırmada ve altyapıda hizmet kalitesinin artırılması	67.190.000,00	0	67.190.000,00
Genel Toplam		67.346.000,00	0	67.346.000,00

FAALİYET MALİYETLERİ TABLOSU

İdare Adı	38.90 - GÜMÜŞHANE ÜNİVERSİTESİ
Performans Hedefi	2022 yılı sonuna kadar özellikle organik tarım, turizm ve madencilik potansiyelinin değerlendirilebilmesi için ön lisans / lisans bölüm / program ve öğrenci sayısını %20 artırmak
Faaliyet Adı	Organik Tarım, Turizm ve Madencilikle ilgili yeni bölümlerin açılması
Sorumlu Harcama Birimi veya Birimleri	38.90.05.46 - KELKİT ORGANİK TARIM UYGULAMA VE ARAŞTIRMA MERKEZİ 38.90.06.52- TURİZM FAKÜLTESİ 38.90.09.10 - ÖĞRENCİ İŞLERİ DAİRE BAŞKANLIĞI

Ekonomik Kod		Ödenek
1	Personel Giderleri	1.385.000,00
2	SGK Devlet Primi Giderleri	91.000,00
3	Mal ve Hizmet Alım Giderleri	30.500,00
4	Faiz Giderleri	0
5	Cari Transferler	0
6	Sermaye Giderleri	0
7	Sermaye Transferleri	0
8	Borç verme	0
Toplam Bütçe Kaynak İhtiyacı		1.506.500,00
Bütçe Dışı Kaynak	Döner Sermaye	0
	Diğer Yurt İçi	0
	Yurt Dışı	0
Toplam Bütçe Dışı Kaynak İhtiyacı		0
Toplam Kaynak İhtiyacı		1.506.500,00

FAALİYET MALİYETLERİ TABLOSU

İdare Adı	38.90 - GÜMÜŞHANE ÜNİVERSİTESİ
Performans Hedefi	2022 yılı sonuna kadar Çift anadal/yandal yapan öğrenci sayısı ile Farabi, Erasmus, Mevlana gibi ulusal ve uluslararası değişim programlarına katılan sayısını %50 oranında arttırmak
Faaliyet Adı	Değişim Programından yararlanan öğrenci ve personel sayısının artırılması
Sorumlu Harcama Birimi veya Birimleri	DIŞ İLİŞKİLER OFİSİ

Ekonomik Kod		Ödenek
1	Personel Giderleri	0
2	SGK Devlet Primi Giderleri	0
3	Mal ve Hizmet Alım Giderleri	326.200,00
4	Faiz Giderleri	0
5	Cari Transferler	0
6	Sermaye Giderleri	0
7	Sermaye Transferleri	0
8	Borç verme	0
Toplam Bütçe Kaynak İhtiyacı		326.200,00
Bütçe Dışı Kaynak	Döner Sermaye	0
	Diğer Yurt İçi	0
	Yurt Dışı	0
Toplam Bütçe Dışı Kaynak İhtiyacı		0
Toplam Kaynak İhtiyacı		326.200,00

FAALİYET MALİYETLERİ TABLOSU

İdare Adı	38.90 - GÜMÜŞHANE ÜNİVERSİTESİ
Performans Hedefi	2022 yılı sonuna kadar Çift anadal/yandal yapan öğrenci sayısı ile Farabi, Erasmus, Mevlana gibi ulusal ve uluslararası değişim programlarına katılan sayısını %50 oranında arttırmak
Faaliyet Adı	Yandal-Çift anadal programlarının desteklenmesi
Sorumlu Harcama Birimi veya Birimleri	38.90.09.10 - ÖĞRENCİ İŞLERİ DAİRE BAŞKANLIĞI

Ekonomik Kod		Ödenek
1	Personel Giderleri	0
2	SGK Devlet Primi Giderleri	0
3	Mal ve Hizmet Alım Giderleri	26.000,00
4	Faiz Giderleri	0
5	Cari Transferler	0
6	Sermaye Giderleri	0
7	Sermaye Transferleri	0
8	Borç verme	0
Toplam Bütçe Kaynak İhtiyacı		26.000,00
Bütçe Dışı Kaynak	Döner Sermaye	0
	Diğer Yurt İçi	0
	Yurt Dışı	0
Toplam Bütçe Dışı Kaynak İhtiyacı		0
Toplam Kaynak İhtiyacı		26.000,00

FAALİYET MALİYETLERİ TABLOSU

İdare Adı	38.90 - GÜMÜŞHANE ÜNİVERSİTESİ
Performans Hedefi	2022 yılının sonuna kadar ulusal ve uluslararası düzeyde yapılan yayınları %30 oranında arttırmak
Faaliyet Adı	Ulusal ve uluslararası dergilerdeki yayın sayısını arttırmak
Sorumlu Harcama Birimi veya Birimleri	38.90.09.06 - KÜTÜPHANE VE DOKÜMANTASYON DAİRE BAŞKANLIĞI

Ekonomik Kod		Ödenek
1	Personel Giderleri	0
2	SGK Devlet Primi Giderleri	0
3	Mal ve Hizmet Alım Giderleri	5.000,00
4	Faiz Giderleri	0
5	Cari Transferler	0
6	Sermaye Giderleri	0
7	Sermaye Transferleri	0
8	Borç verme	0
Toplam Bütçe Kaynak İhtiyacı		5.000,00
Bütçe Dışı Kaynak	Döner Sermaye	0
	Diğer Yurt İçi	0
	Yurt Dışı	0
Toplam Bütçe Dışı Kaynak İhtiyacı		0
Toplam Kaynak İhtiyacı		5.000,00

İdare Adı	38.90 - GÜMÜŞHANE ÜNİVERSİTESİ
Performans Hedefi	2022 yılının sonuna kadar ulusal ve uluslararası düzeyde yapılan yayınları %30 oranında arttırmak
Faaliyet Adı	Ulusal ve uluslararası düzeyde bilimsel araştırma makale sayısının artırılması sağlanacaktır
Sorumlu Harcama Birimi veya Birimleri	38.90.09.04 - İDARİ VE MALİ İŞLER DAİRE BAŞKANLIĞI 38.90.09.09 - YAPI İŞLERİ VE TEKNİK DAİRE BAŞKANLIĞI

Ekonomik Kod		Ödenek
1	Personel Giderleri	0
2	SGK Devlet Primi Giderleri	0
3	Mal ve Hizmet Alım Giderleri	6.000,00
4	Faiz Giderleri	0
5	Cari Transferler	0
6	Sermaye Giderleri	0
7	Sermaye Transferleri	0
8	Borç verme	0
Toplam Bütçe Kaynak İhtiyacı		6.000,00
Bütçe Dışı Kaynak	Döner Sermaye	0
	Diğer Yurt İçi	0
	Yurt Dışı	0
Toplam Bütçe Dışı Kaynak İhtiyacı		0
Toplam Kaynak İhtiyacı		6.000,00

FAALİYET MALİYETLERİ TABLOSU

İdare Adı	38.90 - GÜMÜŞHANE ÜNİVERSİTESİ
Performans Hedefi	2022 yılının sonuna kadar ulusal ve uluslararası düzeyde yapılan yayınları %30 oranında arttırmak
Faaliyet Adı	Ulusal ve uluslararası akademik ve bilimsel toplantılara katılımın desteklenmesi
Sorumlu Harcama Birimi veya Birimleri	38.90.04.61 - MÜHENDİSLİK VE DOĞA BİLİMLERİ FAKÜLTESİ, 38.90.05.01 - GÜMÜŞHANE MESLEK YÜKSEKOKULU, 38.90.05.02 - TORUL MESLEK YÜKSEKOKULU, 38.90.06.43- GÜMÜŞHANE İKTİSADİ VE İDARİ BİLİMLER FAKÜLTESİ, 38.90.06.52- İLETİŞİM FAKÜLTESİ, 38.90.06.54- İLAHİYAT FAKÜLTESİ, 38.90.06.72- BEDEN EĞİTİMİ VE SPOR YÜKSEKOKULU 38.90.07.01 - ŞİRAN MESLEK YÜKSEKOKULU, 38.90.09.01 - ÖZEL KALEM (REKTÖRLÜK)

Ekonomik Kod		Ödenek
1	Personel Giderleri	0
2	SGK Devlet Primi Giderleri	0
3	Mal ve Hizmet Alım Giderleri	51.000,00
4	Faiz Giderleri	0
5	Cari Transferler	0
6	Sermaye Giderleri	0
7	Sermaye Transferleri	0
8	Borç verme	0
Toplam Bütçe Kaynak İhtiyacı		51.000,00
Bütçe Dışı Kaynak	Döner Sermaye	0
	Diğer Yurt İçi	0
	Yurt Dışı	0
Toplam Bütçe Dışı Kaynak İhtiyacı		0
Toplam Kaynak İhtiyacı		51.000,00

İdare Adı	38.90 - GÜMÜŞHANE ÜNİVERSİTESİ
Performans Hedefi	2022 yılının sonuna kadar araştırmaya aktarılan kaynağın % 30 artırılması
Faaliyet Adı	Bilimsel araştırma projelerinin desteklenmesi
Sorumlu Harcama Birimi veya Birimleri	38.90.09.01 - ÖZEL KALEM (REKTÖRLÜK)

Ekonomik Kod		Ödenek
1	Personel Giderleri	0
2	SGK Devlet Primi Giderleri	0
3	Mal ve Hizmet Alım Giderleri	360.000,00
4	Faiz Giderleri	0
5	Cari Transferler	0
6	Sermaye Giderleri	0
7	Sermaye Transferleri	0
8	Borç verme	0
Toplam Bütçe Kaynak İhtiyacı		360.000,00
Bütçe Dışı Kaynak	Döner Sermaye	0
	Diğer Yurt İçi	0
	Yurt Dışı	0
Toplam Bütçe Dışı Kaynak İhtiyacı		0
Toplam Kaynak İhtiyacı		360.000,00

FAALİYET MALİYETLERİ TABLOSU

İdare Adı	38.90 - GÜMÜŞHANE ÜNİVERSİTESİ
Performans Hedefi	2022 yılının sonuna kadar araştırmaya aktarılan kaynağın % 30 artırılması
Faaliyet Adı	TÜBİTAK ve Diğer Kamu Kuruluşları Tarafından Desteklenen Proje Bütçesinin artırılmasını sağlamak
Sorumlu Harcama Birimi veya Birimleri	38.90.03.01 - KELKİT SAĞLIK HİZMETLERİ MESLEK YÜKSEKOKULU, 38.90.04.61 - MÜHENDİSLİK VE DOĞA BİLİMLERİ FAKÜLTESİ, 38.90.05.01 - GÜMÜŞHANE MESLEK YÜKSEKOKULU,

Ekonomik Kod		Ödenek
1	Personel Giderleri	0
2	SGK Devlet Primi Giderleri	0
3	Mal ve Hizmet Alım Giderleri	80.000,00
4	Faiz Giderleri	0
5	Cari Transferler	0
6	Sermaye Giderleri	0
7	Sermaye Transferleri	0
8	Borç verme	0
Toplam Bütçe Kaynak İhtiyacı		80.000,00
Bütçe Dışı Kaynak	Döner Sermaye	0
	Diğer Yurt İçi	0
	Yurt Dışı	0
Toplam Bütçe Dışı Kaynak İhtiyacı		0
Toplam Kaynak İhtiyacı		80.000,00

FAALİYET MALİYETLERİ TABLOSU

İdare Adı	38.90 - GÜMÜŞHANE ÜNİVERSİTESİ
Performans Hedefi	2022 yılının sonuna kadar araştırmaya aktarılan kaynağın % 30 artırılması
Faaliyet Adı	Marka, Patent, Faydalı Model, Endüstriyel Tasarım ve Coğrafi İşaretler Başvuru Sayısı
Sorumlu Harcama Birimi veya Birimleri	38.90.09.01 - ÖZEL KALEM (REKTÖRLÜK)

Ekonomik Kod		Ödenek
1	Personel Giderleri	0
2	SGK Devlet Primi Giderleri	0
3	Mal ve Hizmet Alım Giderleri	50.000,00
4	Faiz Giderleri	0
5	Cari Transferler	0
6	Sermaye Giderleri	0
7	Sermaye Transferleri	0
8	Borç verme	0
Toplam Bütçe Kaynak İhtiyacı		50.000,00
Bütçe Dışı Kaynak	Döner Sermaye	0
	Diğer Yurt İçi	0
	Yurt Dışı	0
Toplam Bütçe Dışı Kaynak İhtiyacı		0
Toplam Kaynak İhtiyacı		50.000,00

FAALİYET MALİYETLERİ TABLOSU

İdare Adı	38.90 - GÜMÜŞHANE ÜNİVERSİTESİ
Performans Hedefi	2022 yılı sonuna kadar lisansüstü program sayısını ve öğrenci sayısını %20 artırmak
Faaliyet Adı	Yeterli Öğretim Üyesi Bulunan Anabilim Dallarında Yeni Lisansüstü Programlar açmak
Sorumlu Harcama Birimi veya Birimleri	38.90.04.00 - FEN BİLİMLERİ ENSTİTÜSÜ, 38.90.06.04 - SOSYAL BİLİMLER ENSTİTÜSÜ 38.90.09.10 - ÖĞRENCİ İŞLERİ DAİRE BAŞKANLIĞI

Ekonomik Kod		Ödenek
1	Personel Giderleri	1.264.000,00
2	SGK Devlet Primi Giderleri	110.000,00
3	Mal ve Hizmet Alım Giderleri	16.000,00
4	Faiz Giderleri	0
5	Cari Transferler	0
6	Sermaye Giderleri	0
7	Sermaye Transferleri	0
8	Borç verme	0
Toplam Bütçe Kaynak İhtiyacı		1.390.000,00
Bütçe Dışı Kaynak	Döner Sermaye	0
	Diğer Yurt İçi	0
	Yurt Dışı	0
Toplam Bütçe Dışı Kaynak İhtiyacı		0
Toplam Kaynak İhtiyacı		1.390.000,00

FAALİYET MALİYETLERİ TABLOSU

İdare Adı	38.90 - GÜMÜŞHANE ÜNİVERSİTESİ
Performans Hedefi	2022 yılı sonuna kadar Merkez Kütüphanede sunulan hizmet ve kaynak sayısını % 30 oranında arttırmak
Faaliyet Adı	Kütüphane kaynaklarının artırılması
Sorumlu Harcama Birimi veya Birimleri	38.90.09.06 - KÜTÜPHANE VE DOKÜMANTASYON DAİRE BAŞKANLIĞI

Ekonomik Kod		Ödenek
1	Personel Giderleri	418.000.00
2	SGK Devlet Primi Giderleri	68.000,00
3	Mal ve Hizmet Alım Giderleri	12.000,00
4	Faiz Giderleri	0
5	Cari Transferler	0
6	Sermaye Giderleri	900.000.00
7	Sermaye Transferleri	0
8	Borç verme	0
Toplam Bütçe Kaynak İhtiyacı		1.398.000,00
Bütçe Dışı Kaynak	Döner Sermaye	0
	Diğer Yurt İçi	0
	Yurt Dışı	0
Toplam Bütçe Dışı Kaynak İhtiyacı		0
Toplam Kaynak İhtiyacı		1.398.000,00

İdare Adı	38.90 - GÜMÜŞHANE ÜNİVERSİTESİ
Performans Hedefi	2022 yılı sonuna kadar, Üniversite ve dış paydaşlar ile işbirliği ve eşgüdümü sağlayarak şehrin, bölgenin ve ülkenin ihtiyaçlarına yönelik etkinlik/faaliyetleri % 30 oranında arttırmak
Faaliyet Adı	Dış paydaşlar ile işbirliğinin artırılması
Sorumlu Harcama Birimi veya Birimleri	38.90.03.00 - GÜMÜŞHANE SAĞLIK HİZMETLERİ MESLEK YÜKSEKOKULU, 38.90.04.61 - MÜHENDİSLİK VE DOĞA BİLİMLERİ FAKÜLTESİ, 38.90.05.01 - GÜMÜŞHANE MESLEK YÜKSEKOKULU, 38.90.05.02 - TORUL MESLEK YÜKSEKOKULU, 38.90.05.03 - KÜRTÜN MESLEK YÜKSEKOKULU, 38.90.05.47 - EĞİTİM TEKNOLOJİLERİ UYGULAMA VE ARAŞTIRMA MERKEZİ, 38.90.05.59 - MERKEZİ ARAŞTIRMA LABORATUVARI, 38.90.06.43- GÜMÜŞHANE İKTİSADİ VE İDARİ BİLİMLER FAKÜLTESİ, 38.90.06.48- EDEBİYAT FAKÜLTESİ, 38.90.06.52- İLETİŞİM FAKÜLTESİ, 38.90.06.54- İLAHİYAT FAKÜLTESİ, 38.90.06.72- BEDEN EĞİTİMİ VE SPOR YÜKSEKOKULU 38.90.07.00- KELKİT AYDIN DOĞAN MESLEK YÜKSEKOKULU, 38.90.07.01 - ŞİRAN MESLEK YÜKSEKOKULU, 38.90.07.02 - KÖSE MESLEK YÜKSEKOKULU, 38.90.07.03 - SOSYAL BİLİMLER MESLEK YÜKSEKOKULU, 38.90.07.31 - SÜREKLİ EĞİTİM UYGULAMA VE ARAŞTIRMA MERKEZİ, 38.90.09.01 - ÖZEL KALEM (REKTÖRLÜK) 38.90.09.07 - SAĞLIK, KÜLTÜR VE SPOR DAİRE BAŞKANLIĞI

Ekonomik Kod		Ödenek
1	Personel Giderleri	0
2	SGK Devlet Primi Giderleri	0
3	Mal ve Hizmet Alım Giderleri	264.500,00
4	Faiz Giderleri	0
5	Cari Transferler	0
6	Sermaye Giderleri	0
7	Sermaye Transferleri	0
8	Borç verme	0
Toplam Bütçe Kaynak İhtiyacı		264.500,00
Bütçe Dışı Kaynak	Döner Sermaye	0
	Diğer Yurt İçi	0
	Yurt Dışı	0
Toplam Bütçe Dışı Kaynak İhtiyacı		0
Toplam Kaynak İhtiyacı		264.500,00

FAALİYET MALİYETLERİ TABLOSU

İdare Adı	38.90 - GÜMÜŞHANE ÜNİVERSİTESİ
Performans Hedefi	2022 yılı sonuna kadar, kalkınmaya yönelik desteklenen proje sayısını % 30 oranında arttırmak
Faaliyet Adı	Kalkınmaya yönelik projelerin desteklenmesi
Sorumlu Harcama Birimi veya Birimleri	38.90.09.01 - ÖZEL KALEM (REKTÖRLÜK)

Ekonomik Kod		Ödenek
1	Personel Giderleri	0
2	SGK Devlet Primi Giderleri	0
3	Mal ve Hizmet Alım Giderleri	46.000,00
4	Faiz Giderleri	0
5	Cari Transferler	0
6	Sermaye Giderleri	0
7	Sermaye Transferleri	0
8	Borç verme	0
Toplam Bütçe Kaynak İhtiyacı		46.000,00
Bütçe Dışı Kaynak	Döner Sermaye	0
	Diğer Yurt İçi	0
	Yurt Dışı	0
Toplam Bütçe Dışı Kaynak İhtiyacı		0
Toplam Kaynak İhtiyacı		46.000,00

İdare Adı	38.90 - GÜMÜŞHANE ÜNİVERSİTESİ
Performans Hedefi	2022 yılına kadar, kurumlar arası işbirlikleri ile diyalog ve tanıtımı güçlendiren katılımcı adil şeffaf ve hesap verebilir bir yönetim anlayışı ile İnsan Kaynakları, Kalite Yönetim ve Performans/Ödüllendirme Sistemleri ve standartları oluşturarak kurum kültürünü en az %30 iyileştirmek
Faaliyet Adı	Personel motivasyonunun ve niteliklerinin artırılması
Sorumlu Harcama Birimi veya Birimleri	38.90.04.61 - MÜHENDİSLİK VE DOĞA BİLİMLERİ FAKÜLTESİ, 38.90.06.43- GÜMÜŞHANE İKTİSADİ VE İDARİ BİLİMLER FAKÜLTESİ, 38.90.06.48- EDEBİYAT FAKÜLTESİ, 38.90.06.54- İLAHİYAT FAKÜLTESİ, 38.90.09.01 - ÖZEL KALEM (REKTÖRLÜK) 38.90.09.05 - PERSONEL DAİRE BAŞKANLIĞI 38.90.09.11 - STRATEJİ GELİŞTİRME DAİRE BAŞKANLIĞI

Ekonomik Kod		Ödenek
1	Personel Giderleri	2.129.000,00
2	SGK Devlet Primi Giderleri	183.000,00
3	Mal ve Hizmet Alım Giderleri	55.000,00
4	Faiz Giderleri	0
5	Cari Transferler	1.257.000,00
6	Sermaye Giderleri	0
7	Sermaye Transferleri	0
8	Borç verme	0
Toplam Bütçe Kaynak İhtiyacı		3.624.000,00
Bütçe Dışı Kaynak	Döner Sermaye	0
	Diğer Yurt İçi	0
	Yurt Dışı	0
Toplam Bütçe Dışı Kaynak İhtiyacı		0
Toplam Kaynak İhtiyacı		3.624.000,00

FAALİYET MALİYETLERİ TABLOSU

İdare Adı	38.90 - GÜMÜŞHANE ÜNİVERSİTESİ
Performans Hedefi	2022 yılına kadar, kurumlar arası işbirlikleri ile diyalog ve tanıtımı güçlendiren katılımcı adil şeffaf ve hesap verebilir bir yönetim anlayışı ile İnsan Kaynakları, Kalite Yönetim ve Performans/Ödüllendirme Sistemleri ve standartları oluşturarak kurum kültürünü en az %30 iyileştirmek
Faaliyet Adı	Mezunlarla İlişkileri Güçlendirmek
Sorumlu Harcama Birimi veya Birimleri	38.90.09.10 - ÖĞRENCİ İŞLERİ DAİRE BAŞKANLIĞI

Ekonomik Kod		Ödenek
1	Personel Giderleri	0
2	SGK Devlet Primi Giderleri	0
3	Mal ve Hizmet Alım Giderleri	15.000,00
4	Faiz Giderleri	0
5	Cari Transferler	0
6	Sermaye Giderleri	0
7	Sermaye Transferleri	0
8	Borç verme	0
Toplam Bütçe Kaynak İhtiyacı		15.000,00
Bütçe Dışı Kaynak	Döner Sermaye	0
	Diğer Yurt İçi	0
	Yurt Dışı	0
Toplam Bütçe Dışı Kaynak İhtiyacı		0
Toplam Kaynak İhtiyacı		15.000,00

İdare Adı	38.90 - GÜMÜŞHANE ÜNİVERSİTESİ
Performans Hedefi	2022 yılına kadar, kurumlar arası işbirlikleri ile diyalog ve tanıtımı güçlendiren katılımcı adil şeffaf ve hesap verebilir bir yönetim anlayışı ile İnsan Kaynakları, Kalite Yönetim ve Performans/Ödüllendirme Sistemleri ve standartları oluşturarak kurum kültürünü en az %30 iyileştirmek
Faaliyet Adı	Üniversitemizin tanınırlığını artırmak
Sorumlu Harcama Birimi veya Birimleri	38.90.06.52- İLETİŞİM FAKÜLTESİ, 38.90.09.01 - ÖZEL KALEM (REKTÖRLÜK), 38.90.09.09 - YAPI İŞLERİ VE TEKNİK DAİRE BAŞKANLIĞI

Ekonomik Kod		Ödenek
1	Personel Giderleri	2.354.000,00
2	SGK Devlet Primi Giderleri	241.000,00
3	Mal ve Hizmet Alım Giderleri	42.000,00
4	Faiz Giderleri	0
5	Cari Transferler	0
6	Sermaye Giderleri	100.000,00
7	Sermaye Transferleri	0
8	Borç verme	0
Toplam Bütçe Kaynak İhtiyacı		2.737.000,00
Bütçe Dışı Kaynak	Döner Sermaye	0
	Diğer Yurt İçi	0
	Yurt Dışı	0
Toplam Bütçe Dışı Kaynak İhtiyacı		0
Toplam Kaynak İhtiyacı		2.737.000,00

FAALİYET MALİYETLERİ TABLOSU

İdare Adı	38.90 - GÜMÜŞHANE ÜNİVERSİTESİ
Performans Hedefi	Öğrencilerin kültür spor ve diğer aktiviteleri ile beslenme vb. hizmetlerini %20 arttırmak
Faaliyet Adı	Öğrencilerin beslenme imkânlarından yararlandırılması
Sorumlu Harcama Birimi veya Birimleri	38.90.09.07 - SAĞLIK, KÜLTÜR VE SPOR DAİRE BAŞKANLIĞI

Ekonomik Kod		Ödenek
1	Personel Giderleri	0
2	SGK Devlet Primi Giderleri	0
3	Mal ve Hizmet Alım Giderleri	2.465.000,00
4	Faiz Giderleri	0
5	Cari Transferler	0
6	Sermaye Giderleri	0
7	Sermaye Transferleri	0
8	Borç verme	0
Toplam Bütçe Kaynak İhtiyacı		2.465.000,00
Bütçe Dışı Kaynak	Döner Sermaye	0
	Diğer Yurt İçi	0
	Yurt Dışı	0
Toplam Bütçe Dışı Kaynak İhtiyacı		0
Toplam Kaynak İhtiyacı		2.465.000,00

FAALİYET MALİYETLERİ TABLOSU

İdare Adı	38.90 - GÜMÜŞHANE ÜNİVERSİTESİ
Performans Hedefi	Öğrencilerin kültür spor ve diğer aktiviteleri ile beslenme vb. hizmetlerini %20 arttırmak
Faaliyet Adı	Öğrencilerimize yönelik sosyal hizmet faaliyetlerinin desteklenmesi
Sorumlu Harcama Birimi veya Birimleri	38.90.09.07 - SAĞLIK, KÜLTÜR VE SPOR DAİRE BAŞKANLIĞI

Ekonomik Kod		Ödenek
1	Personel Giderleri	125.000,00
2	SGK Devlet Primi Giderleri	120.000,00
3	Mal ve Hizmet Alım Giderleri	0
4	Faiz Giderleri	0
5	Cari Transferler	0
6	Sermaye Giderleri	0
7	Sermaye Transferleri	0
8	Borç verme	0
Toplam Bütçe Kaynak İhtiyacı		245.000,00
Bütçe Dışı Kaynak	Döner Sermaye	0
	Diğer Yurt İçi	0
	Yurt Dışı	0
Toplam Bütçe Dışı Kaynak İhtiyacı		0
Toplam Kaynak İhtiyacı		245.000,00

2018 YILI PERFORMANS PROGRAMI GÜMÜŞHANE ÜNİVERSİTESİ
FAALİYET MALİYETLERİ TABLOSU

İdare Adı	38.90 - GÜMÜŞHANE ÜNİVERSİTESİ
Performans Hedefi	2022 yılı sonuna kadar altyapı, hizmet ve faaliyetleri geliştirerek devlet üniversiteleri sıralamasında yerimizi %10 geliştirmek
Faaliyet Adı	Danışmanlık ve rehberlik hizmetlerinin yaygınlaştırılması
Sorumlu Harcama Birimi veya Birimleri	38.90.09.07 - SAĞLIK, KÜLTÜR VE SPOR DAİRE BAŞKANLIĞI

Ekonomik Kod		Ödenek
1	Personel Giderleri	0
2	SGK Devlet Primi Giderleri	156.000,00
3	Mal ve Hizmet Alım Giderleri	0
4	Faiz Giderleri	0
5	Cari Transferler	0
6	Sermaye Giderleri	0
7	Sermaye Transferleri	0
8	Borç verme	0
Toplam Bütçe Kaynak İhtiyacı		156.000,00
Bütçe Dışı Kaynak	Döner Sermaye	0
	Diğer Yurt İçi	0
	Yurt Dışı	0
Toplam Bütçe Dışı Kaynak İhtiyacı		0
Toplam Kaynak İhtiyacı		156.000,00

FAALİYET MALİYETLERİ TABLOSU

İdare Adı	38.90 - GÜMÜŞHANE ÜNİVERSİTESİ
Performans Hedefi	2022 yılı sonuna kadar altyapı, hizmet ve faaliyetleri geliştirerek devlet üniversiteleri sıralamasında yerimizi %10 geliştirmek
Faaliyet Adı	Eğitimde, araştırmada ve altyapıda hizmet kalitesinin artırılması
Sorumlu Harcama Birimi veya Birimleri	38.90.03.00 - SAĞLIK BİLİMLERİ FAKÜLTESİ, 38.90.03.00 - GÜMÜŞHANE SAĞLIK HİZMETLERİ MESLEK YÜKSEKOKULU, 38.90.03.01 - KELKİT SAĞLIK HİZMETLERİ MESLEK YÜKSEKOKULU, 38.90.03.02 - ŞİRAN SAĞLIK HİZMETLERİ MESLEK YÜKSEKOKULU, 38.90.04.00 - FEN BİLİMLERİ ENSTİTÜSÜ, 38.90.04.61 - MÜHENDİSLİK VE DOĞA BİLİMLERİ FAKÜLTESİ, 38.90.05.01 - GÜMÜŞHANE MESLEK YÜKSEKOKULU, 38.90.05.02 - TORUL MESLEK YÜKSEKOKULU, 38.90.05.03 - KÜRTÜN MESLEK YÜKSEKOKULU, 38.90.05.59 - MERKEZİ ARAŞTIRMA LABORATUVARI, 38.90.06.43- GÜMÜŞHANE İKTİSADİ VE İDARİ BİLİMLER FAKÜLTESİ, 38.90.06.48- EDEBİYAT FAKÜLTESİ, 38.90.06.54- İLAHİYAT FAKÜLTESİ, 38.90.06.72- BEDEN EĞİTİMİ VE SPOR YÜKSEKOKULU 38.90.07.00- KELKİT AYDIN DOĞAN MESLEK YÜKSEKOKULU, 38.90.07.01 - ŞİRAN MESLEK YÜKSEKOKULU, 38.90.07.02 - KÖSE MESLEK YÜKSEKOKULU, 38.90.07.03 - SOSYAL BİLİMLER MESLEK YÜKSEKOKULU, 38.90.09.04 - İDARİ VE MALİ İŞLER DAİRE BAŞKANLIĞI 38.90.09.07 - SAĞLIK, KÜLTÜR VE SPOR DAİRE BAŞKANLIĞI 38.90.09.08 – BİLGİ İŞLEM DAİRE BAŞKANLIĞI 38.90.09.09 - YAPI İŞLERİ VE TEKNİK DAİRE BAŞKANLIĞI

Ekonomik Kod		Ödenek
1	Personel Giderleri	46.957.000,00
2	SGK Devlet Primi Giderleri	5.412.000,00
3	Mal ve Hizmet Alım Giderleri	571.000,00
4	Faiz Giderleri	0
5	Cari Transferler	0
6	Sermaye Giderleri	14.250.000,00
7	Sermaye Transferleri	0
8	Borç verme	0
Toplam Bütçe Kaynak İhtiyacı		67.190.000,00
Bütçe Dışı Kaynak	Döner Sermaye	0
	Diğer Yurt İçi	0
	Yurt Dışı	0
Toplam Bütçe Dışı Kaynak İhtiyacı		0
Toplam Kaynak İhtiyacı		156.000,00

İDARE PERFORMANS TABLOSU

PERFORMANS HEDEFİ	FAALİYET	Açıklama	2018					
			Bütçe İçi		Bütçe Dışı		Toplam	
			(TL)	PAY(%)	(TL)	PAY(%)	(TL)	PAY(%)
1		2022 yılı sonuna kadar özellikle organik tarım, turizm ve madencilik potansiyelinin değerlendirilebilmesi için ön lisans / lisans bölüm / program ve öğrenci sayısını %20 artırmak	1.506.500,00	1,47	0,00	0,00	1.506.500,00	1,46
	1	Organik Tarım, Turizm ve Madencilikle ilgili yeni bölümlerin açılması	1.506.500,00	1,47	0,00	0,00	1.506.500,00	1,46
2		2022 yılı sonuna kadar Çift anadal/yandal yapan öğrenci sayısı ile Farabi, Erasmus, Mevlana gibi ulusal ve uluslararası değişim programlarına katılan sayısını %50 oranında arttırmak	26.000,00	0,03	326.200,00	80,31	352.200,00	0,34
	2	Değişim Programından yararlanan öğrenci ve personel sayısının artırılması	0	0	326.200,00	80,31	326.200,00	0,32
	3	Yandal-Çift anadal programlarının desteklenmesi	26.000,00	0,03	0	0	26.000,00	0,03
3		2022 yılının sonuna kadar ulusal ve uluslararası düzeyde yapılan yayınları %30 oranında arttırmak	62.000,00	0,06	0,00	0	62.000,00	0,06
	4	Ulusal ve uluslararası dergilerdeki yayın sayısını arttırmak	5.000,00	0	0,00	0,00	5.000,00	0
	5	Ulusal ve uluslararası düzeyde bilimsel araştırma makale sayısının artırılması sağlanacaktır	6.000,00	0,01	0,00	0,00	6.000,00	0,01
	6	Ulusal ve uluslararası akademik ve bilimsel toplantılara katılımın desteklenmesi	51.000,00	0,05	0,00	0,00	51.000,00	0,05
4		2022 yılının sonuna kadar araştırmaya aktarılan kaynağın % 30 artırılması	410.000,00	0,40	80.000,00	19,69	490.000,00	0,47

2018 YILI PERFORMANS PROGRAMI GÜMÜŞHANE ÜNİVERSİTESİ

7	Bilimsel araştırma projelerinin desteklenmesi	360.000,00	0,35	0,00	0	360.000,00	0,35
8	TÜBİTAK ve Diğer Kamu Kuruluşları Tarafından Desteklenen Proje Bütçesinin artırılmasını sağlamak	0	0	80.000,00	19,69	80.000,00	0,08
9	Marka, Patent, Faydalı Model, Endüstriyel Tasarım ve Coğrafi İşaretler Başvuru Sayısını arttırmak	50.000,00	0,05	0,00	0,00	50.000,00	0,05
5	2022 yılı sonuna kadar lisansüstü program sayısını ve öğrenci sayısını %20 arttırmak	1.390.000,00	1,35	0,00	0,00	1.390.000,00	1,35
10	Yeterli Öğretim Üyesi Bulunan Anabilim Dallarında Yeni Lisansüstü Programlar açmak	1.390.000,00	1,35	0,00	0,00	1.390.000,00	1,35
6	2022 yılı sonuna kadar Merkez Kütüphanede sunulan hizmet ve kaynak sayısını % 30 oranında arttırmak	1.398.000,00	1,36	0,00	0,00	1.398.000,00	1,35
11	Kütüphane kaynaklarının artırılması	1.398.000,00	1,36	0,00	0,00	1.398.000,00	1,35
7	2022 yılı sonuna kadar, Üniversite ve dış paydaşlar ile işbirliği ve eşgüdümü sağlayarak şehrin, bölgenin ve ülkenin ihtiyaçlarına yönelik etkinlik/faaliyetleri % 30 oranında arttırmak	264.500,00	0,26	0,00	0,00	264.500,00	0,26
12	Dış paydaşlar ile işbirliğinin artırılması	264.500,00	0,26	0,00	0,00	264.500,00	0,26
8	2022 yılı sonuna kadar, kalkınmaya yönelik desteklenen proje sayısını % 30 oranında arttırmak	46.000,00	0,04	0,00	0,00	46.000,00	0,04
13	Kalkınmaya yönelik projelerin desteklenmesi	46.000,00	0,04	0,00	0,00	46.000,00	0,04
9	2022 yılına kadar, kurumlar arası işbirlikleri ile diyalog ve tanıtımı güçlendiren katılımcı adil şeffaf ve hesap verebilir bir yönetim anlayışı ile İnsan Kaynakları, Kalite Yönetim ve Performans/Ödüllendirme Sistemleri ve standartları oluşturarak kurum kültürünü en az %30 iyileştirmek	6.376.000,00	6,20	0,00	0,00	6.376.000,00	6,18
14	Personel motivasyonunun ve niteliklerinin artırılması	3.624.000,00	3,52	0,00	0,00	3.624.000,00	3,51

2018 YILI PERFORMANS PROGRAMI GÜMÜŞHANE ÜNİVERSİTESİ

	15	Mezunlarla İlişkileri Güçlendirmek	15.000,00	0,01	0,00	0,00	15.000,00	0,01
	16	Üniversitemizin tanınırlığını artırmak	2.737.000,00	2,66	0,00	0,00	2.737.000,00	2,65
10		Öğrencilerin kültür spor ve diğer aktiviteleri ile beslenme vb. hizmetlerini %20 arttırmak	2.710.000,00	2,64	0,00	0,00	2.710.000,00	2,63
	17	Öğrencilerin beslenme imkânlarından yararlandırılması	2.465.000,00	2,40	0,00	0,00	2.465.000,00	2,39
	18	Öğrencilerimize yönelik sosyal hizmet faaliyetlerinin desteklenmesi	245.000,00	0,24	0,00	0,00	245.000,00	0,24
11		2022 yılı sonuna kadar altyapı, hizmet ve faaliyetleri geliştirerek devlet üniversiteleri sıralamasında yerimizi %10 geliştirmek	67.346.000,00	65,50	0,00	0,00	67.346.000,00	65,24
	19	Danışmanlık ve rehberlik hizmetlerinin yaygınlaştırılması	156.000,00	0,15	0,00	0,00	156.000,00	0,15
	20	Eğitimde, araştırmada ve altyapıda hizmet kalitesinin artırılması	67.190.000,00	65,35	0,00	0,00	67.190.000,00	65,09
Performans Hedefleri Maliyetleri Toplamı			81.535.000,00	79,30	406.200,00	100,00	81.941.200,00	79,38
Genel Yönetim Giderleri			21.283.000,00	20,70	0,00	0,00	21.283.000,00	20,62
Diğer İdarelere Transfer Edilecek Kaynaklar Toplamı			0	0	0,00	0,00	0	0
GENEL TOPLAM			102.818.000,00	100,00	406.200,00	100,00	103.224.200,00	100,00

TOPLAM KAYNAK İHTİYACI TABLOSU

	Ekonomik Kodlar (I. Düzey)		FAALİYET TOPLAMI	GENEL YÖNETİM GİDERLERİ TOPLAMI	DİĞER İDARELERE TRANSFER EDİLECEK KAYNAKLAR TOPLAMI	GENEL TOPLAM
BÜTÇE KAYNAK İHTİYACI	01	Personel Giderleri	54.638.000,00	6.564.000,00	0,00	61.202.000,00
	02	SGK Devlet Primi Giderleri	6.492.000,00	777.000,00	0,00	7.269.000,00
	03	Mal ve Hizmet Alım Giderleri	3.898.000,00	13.490.000,00	0,00	17.388.000,00
	04	Faiz Giderleri	0,00	0,00	0,00	0,00
	05	Cari Transferler	1.257.000,00	452.000,00	0,00	1.709.000,00
	06	Sermaye Giderleri	15.250.000,00	0	0,00	15.250.000,00
	07	Sermaye Transferleri	0	0	0	0
	08	Borç verme	0	0	0	0
	09	Yedek Ödenek	0	0	0	0
		Bütçe Ödeneği Toplamı		81.535.000,00	21.283.000,00	0,00
BÜTÇE DIŞI KAYNAK		Döner Sermaye	0	0	0	0
		Diğer Yurt İçi Kaynaklar	406.200,00	0	0	406.200,00
		Yurt Dışı Kaynaklar	0	0	0	0
		Toplam Bütçe Dışı Kaynak İhtiyacı	406.200,00	0	0	406.200,00
Toplam Kaynak İhtiyacı			81.941.200,00	21.283.000,00	0,00	103.224.200,00

FAALİYETLERDEN SORUMLU HARCAMA BİRİMLERİNE İLİŞKİN TABLO

PERFORMANS HEDEFİ	2022 yılı sonuna kadar özellikle organik tarım, turizm ve madencilik potansiyelinin değerlendirilebilmesi için ön lisans / lisans bölüm / program ve öğrenci sayısını %20 artırmak	
FAALİYETLER	Organik Tarım, Turizm ve Madencilikle ilgili yeni bölümlerin açılması	
SORUMLU BİRİMLER	TURİZM FAKÜLTESİ	KELKİT ORGANİK TARIM UYGULAMA VE ARAŞTIRMA MERKEZİ
	ÖĞRENCİ İŞLERİ DAİRE BAŞKANLIĞI	

PERFORMANS HEDEFİ	2022 yılı sonuna kadar Çift anadal/yandal yapan öğrenci sayısı ile Farabi, Erasmus, Mevlana gibi ulusal ve uluslararası değişim programlarına katılan sayısını %50 oranında arttırmak	
FAALİYETLER	Değişim Programından yararlanan öğrenci ve personel sayısının artırılması	
SORUMLU BİRİMLER	DIŞ İLİŞKİLER OFİSİ	
FAALİYETLER	Yandal-Çift anadal programlarının desteklenmesi	
SORUMLU BİRİMLER	ÖĞRENCİ İŞLERİ DAİRE BAŞKANLIĞI	

PERFORMANS HEDEFİ	2022 yılının sonuna kadar araştırmaya aktarılan kaynağın % 30 artırılması	
FAALİYETLER	Bilimsel araştırma projelerinin desteklenmesi	
SORUMLU BİRİMLER	ÖZEL KALEM (REKTÖRLÜK)	
FAALİYETLER	TÜBİTAK ve Diğer Kamu Kuruluşları Tarafından Desteklenen Proje Bütçesinin artırılmasını sağlamak	
SORUMLU BİRİMLER	KELKİT SAĞLIK HİZMETLERİ MESLEK YÜKSEKOKULU	MÜHENDİSLİK VE DOĞA BİLİMLERİ FAKÜLTESİ
	GÜMÜŞHANE MESLEK YÜKSEKOKULU	
FAALİYETLER	Marka, Patent, Faydalı Model, Endüstriyel Tasarım ve Coğrafi İşaretler Başvuru Sayısını arttırmak	
SORUMLU BİRİMLER	ÖZEL KALEM (REKTÖRLÜK)	

PERFORMANS HEDEFİ	2022 yılının sonuna kadar ulusal ve uluslararası düzeyde yapılan yayınları %30 oranında arttırmak	
FAALİYETLER	Ulusal ve uluslararası dergilerdeki yayın sayısını artırmak	
SORUMLU BİRİMLER	KÜTÜPHANE VE DOKÜMANTASYON DAİRE BAŞKANLIĞI	
FAALİYETLER	Ulusal ve uluslararası düzeyde bilimsel araştırma makale sayısının artırılması sağlanacaktır	
SORUMLU BİRİMLER	YAPI İŞLERİ VE TEKNİK DAİRE BAŞKANLIĞI	İDARİ VE MALİ İŞLER DAİRE BAŞKANLIĞI
FAALİYETLER	Ulusal ve uluslararası akademik ve bilimsel toplantılara katılımın desteklenmesi	
SORUMLU BİRİMLER	MÜHENDİSLİK VE DOĞA BİLİMLERİ FAKÜLTESİ	GÜMÜŞHANE MESLEK YÜKSEKOKULU
	TORUL MESLEK YÜKSEKOKULU	GÜMÜŞHANE İKTİSADİ VE İDARİ BİLİMLER FAKÜLTESİ
	İLAHİYAT FAKÜLTESİ	İLETİŞİM FAKÜLTESİ
	BEDEN EĞİTİMİ VE SPOR YÜKSEKOKULU	ŞİRAN MESLEK YÜKSEKOKULU
	ÖZEL KALEM (REKTÖRLÜK)	

PERFORMANS HEDEFİ	2022 yılı sonuna kadar lisansüstü program sayısını ve öğrenci sayısını %20 artırmak	
FAALİYETLER	Yeterli Öğretim Üyesi Bulunan Anabilim Dallarında Yeni Lisansüstü Programlar açmak	
SORUMLU BİRİMLER	FEN BİLİMLERİ ENSTİTÜSÜ	SOSYAL BİLİMLER ENSTİTÜSÜ
	ÖĞRENCİ İŞLERİ DAİRE BAŞKANLIĞI	

PERFORMANS HEDEFİ	2022 yılı sonuna kadar Merkez Kütüphanede sunulan hizmet ve kaynak sayısını % 30 oranında arttırmak	
FAALİYETLER	Kütüphane kaynaklarının artırılması	
SORUMLU BİRİMLER	KÜTÜPHANE VE DOKÜMANTASYON DAİRE BAŞKANLIĞI	

PERFORMANS HEDEFİ	2022 yılı sonuna kadar, Üniversite ve dış paydaşlar ile işbirliği ve eşgüdümü sağlayarak şehrin, bölgenin ve ülkenin ihtiyaçlarına yönelik etkinlik/faaliyetleri % 30 oranında arttırmak	
FAALİYETLER	Dış paydaşlar ile işbirliğinin artırılması	
SORUMLU BİRİMLER	GÜMÜŞHANE SAĞLIK HİZMETLERİ MESLEK YÜKSEKOKULU	MÜHENDİSLİK VE DOĞA BİLİMLERİ FAKÜLTESİ
	GÜMÜŞHANE MESLEK YÜKSEKOKULU	TORUL MESLEK YÜKSEKOKULU
	KÜRTÜN MESLEK YÜKSEKOKULU	EĞİTİM TEKNOLOJİLERİ UYGULAMA VE ARAŞTIRMA MERKEZİ
	MERKEZİ ARAŞTIRMA LABORATUVARI	GÜMÜŞHANE İKTİSADİ VE İDARİ BİLİMLER FAKÜLTESİ
	EDEBİYAT FAKÜLTESİ	İLETİŞİM FAKÜLTESİ
	İLAHİYAT FAKÜLTESİ	BEDEN EĞİTİMİ VE SPOR YÜKSEKOKULU
	KELKİT AYDIN DOĞAN MESLEK YÜKSEKOKULU	ŞİRAN MESLEK YÜKSEKOKULU
	KÖSE MESLEK YÜKSEKOKULU	SOSYAL BİLİMLER MESLEK YÜKSEKOKULU
	SÜREKLİ EĞİTİM UYGULAMA VE ARAŞTIRMA MERKEZİ	ÖZEL KALEM (REKTÖRLÜK)
	SAĞLIK, KÜLTÜR VE SPOR DAİRE BAŞKANLIĞI	

PERFORMANS HEDEFİ	2022 yılı sonuna kadar, kalkınmaya yönelik desteklenen proje sayısını % 30 oranında arttırmak
FAALİYETLER	Kalkınmaya yönelik projelerin desteklenmesi
SORUMLU BİRİMLER	ÖZEL KALEM (REKTÖRLÜK)

PERFORMANS HEDEFİ	Öğrencilerin kültür spor ve diğer aktiviteleri ile beslenme vb. hizmetlerini %20 arttırmak
FAALİYETLER	Öğrencilerin beslenme imkânlarından yararlandırılması
SORUMLU BİRİMLER	SAĞLIK, KÜLTÜR VE SPOR DAİRE BAŞKANLIĞI
FAALİYETLER	Öğrencilerimize yönelik sosyal hizmet faaliyetlerinin desteklenmesi
SORUMLU BİRİMLER	SAĞLIK, KÜLTÜR VE SPOR DAİRE BAŞKANLIĞI

PERFORMANS HEDEFİ	2022 yılına kadar, kurumlar arası işbirlikleri ile diyalog ve tanıtımı güçlendiren katılımcı adil şeffaf ve hesap verebilir bir yönetim anlayışı ile İnsan Kaynakları, Kalite Yönetim ve Performans/Ödüllendirme Sistemleri ve standartları oluşturarak kurum kültürünü en az %30 iyileştirmek	
FAALİYETLER	Personel motivasyonunun ve niteliklerinin artırılması	
SORUMLU BİRİMLER	MÜHENDİSLİK VE DOĞA BİLİMLERİ FAKÜLTESİ	GÜMÜŞHANE İKTİSADİ VE İDARİ BİLİMLER FAKÜLTESİ
	EDEBİYAT FAKÜLTESİ	İLAHİYAT FAKÜLTESİ
	ÖZEL KALEM (REKTÖRLÜK)	PERSONEL DAİRE BAŞKANLIĞI
	STRATEJİ GELİŞTİRME DAİRE BAŞKANLIĞI	
FAALİYETLER	Mezunlarla İlişkileri Güçlendirmek	
SORUMLU BİRİMLER	ÖĞRENCİ İŞLERİ DAİRE BAŞKANLIĞI	
FAALİYETLER	Üniversitemizin tanınırlığını artırmak	
SORUMLU BİRİMLER	İLETİŞİM FAKÜLTESİ	ÖZEL KALEM (REKTÖRLÜK)
	YAPI İŞLERİ VE TEKNİK DAİRE BAŞKANLIĞI	

PERFORMANS HEDEFİ	2022 yılı sonuna kadar altyapı, hizmet ve faaliyetleri geliştirerek devlet üniversiteleri sıralamasında yerimizi %10 geliştirmek	
FAALİYETLER	Danışmanlık ve rehberlik hizmetlerinin yaygınlaştırılması	
	SAĞLIK, KÜLTÜR VE SPOR DAİRE BAŞKANLIĞI	
FAALİYETLER	Eğitimde, araştırmada ve altyapıda hizmet kalitesinin artırılması	
SORUMLU BİRİMLER	SAĞLIK BİLİMLERİ FAKÜLTESİ	KELKİT SAĞLIK HİZMETLERİ MESLEK YÜKSEKOKULU
	GÜMÜŞHANE SAĞLIK HİZMETLERİ MESLEK YÜKSEKOKULU	MÜHENDİSLİK VE DOĞA BİLİMLERİ FAKÜLTESİ
	ŞİRAN SAĞLIK HİZMETLERİ MESLEK YÜKSEKOKULU	FEN BİLİMLERİ ENSTİTÜSÜ
	GÜMÜŞHANE MESLEK YÜKSEKOKULU	TORUL MESLEK YÜKSEKOKULU
	KÜRTÜN MESLEK YÜKSEKOKULU	EDEBİYAT FAKÜLTESİ
	MERKEZİ ARAŞTIRMA LABORATUVARI	GÜMÜŞHANE İKTİSADİ VE İDARİ BİLİMLER FAKÜLTESİ
	İLAHİYAT FAKÜLTESİ	BEDEN EĞİTİMİ VE SPOR YÜKSEKOKULU
	KELKİT AYDIN DOĞAN MESLEK YÜKSEKOKULU	ŞİRAN MESLEK YÜKSEKOKULU
	KÖSE MESLEK YÜKSEKOKULU	SOSYAL BİLİMLER MESLEK YÜKSEKOKULU
	İDARİ VE MALİ İŞLER DAİRE BAŞKANLIĞI	BİLGİ İŞLEM DAİRE BAŞKANLIĞI
	SAĞLIK, KÜLTÜR VE SPOR DAİRE BAŞKANLIĞI	YAPI İŞLERİ VE TEKNİK DAİRE BAŞKANLIĞI