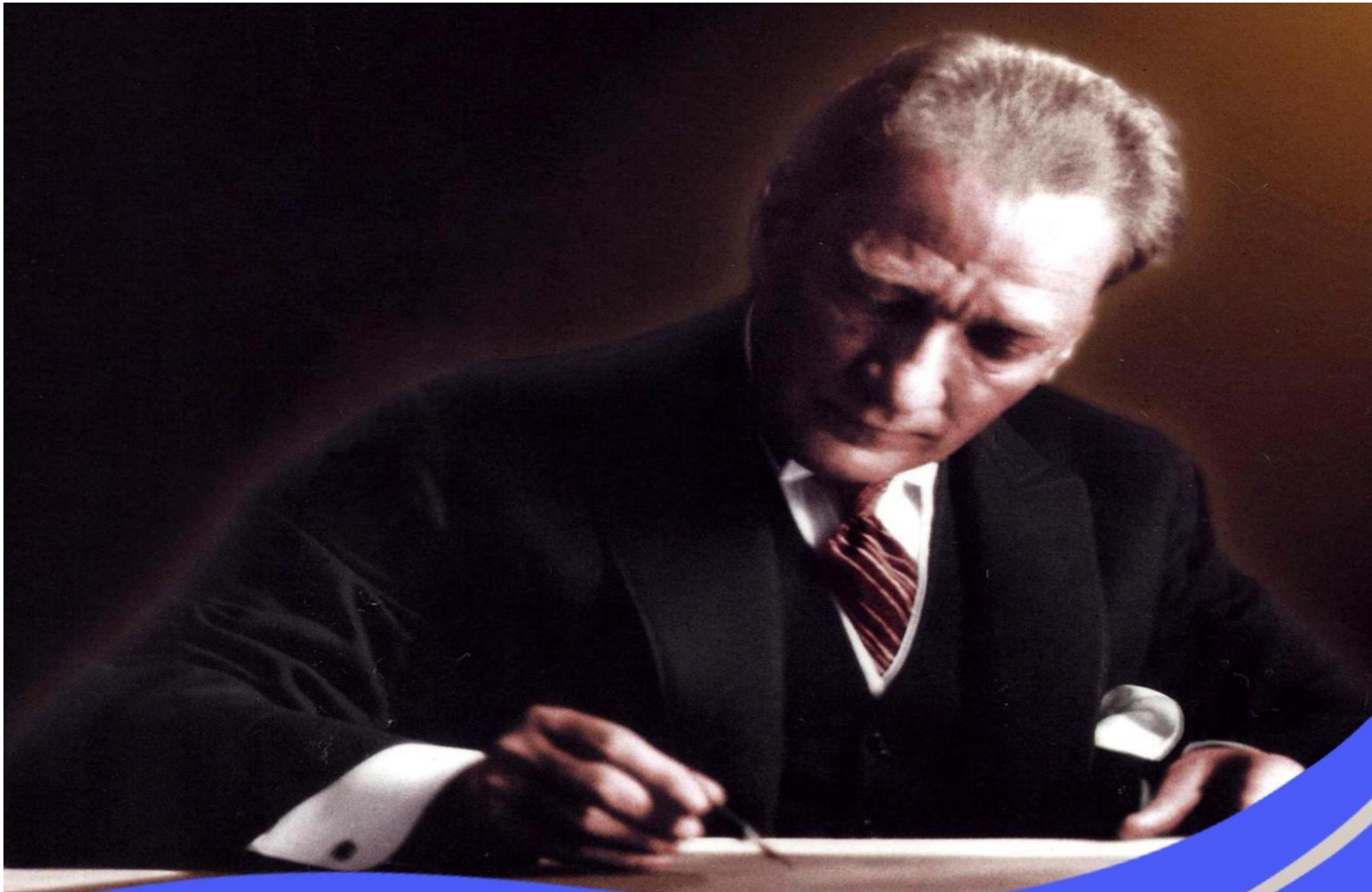




2014 Yılı İdare Faaliyet Raporu





*“Hiç bir şeye ihtiyacımız yok,
yalnız bir şeye ihtiyacımız vardır,
çalışkan olmak!”*

K. Atatürk



ÜST YÖNETİCİ SUNUŞU

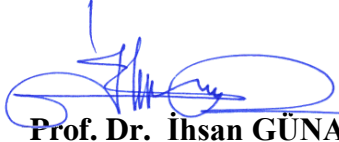
Üniversitemiz, 31.05.2008 tarih ve 26892 sayılı Resmi Gazete 'de yayımlanan "5765 sayılı Yükseköğretim Kurumları Teşkilatı Kanununda ve Yükseköğretim Kurumları Öğretim Elemanlarının Kadroları Hakkında Kanun Hükmünde Kararname ile Genel Kadro ve Usulü Hakkında Kanun Hükmünde Kararnameye Ekli Cetvellerde Değişiklik Yapılmasına Dair Kanun'un 1'inci maddesi ile 2809 sayılı Kanuna eklenen Ek 98'inci maddesiyle kurulmuştur.

5018 sayılı Kamu Mali Yönetimi ve Kontrol Kanununun yürürlüğe girmesiyle ülkemizde benimsenen yeni kamu yönetimi anlayışının en önemli göstergesidir. Bu kanunun önemli yeniliklerinden birisi de kamu idarelerine "Faaliyet Raporları" hazırlanma mecburiyeti getirmesidir. Kamu Mali Yönetimi ve Kontrol Kanununun 41. maddesinde; bütçeyle ödenek tahsis edilen harcama birimlerinin üst yöneticileri tarafından her yıl faaliyet raporları hazırlanması öngörülmektedir. Böylece kamu hizmetlerini yürütenlerin daha fazla sorumluluk üstlenmeleri, kamu idarelerinin performanslarının artması, yasama denetiminin daha etkin yerine getirilmesi hedeflenmektedir. Sonuçta faaliyet raporları, kamu kurum ve kuruluşlarında saydamlığın ve hesap verilebilirliğin de bir aracı olacaktır. Kamu idareleri, amaçlarını, hedeflerini ve faaliyetlerinin sonuçlarını faaliyet raporları sayesinde kamuoyu ile paylaşarak toplumun bilgilendirilmesi süreci de tesis edilmiş olacaktır.

Üniversitemizin 2014 faaliyet sonuçlarını tüm yönleriyle açıklayan idare faaliyet raporumuz mali saydamlık ve hesap verme sorumluluğunu sağlamak amacıyla doğru, güvenilir, önyargısız ve tarafsız bilgiler kullanılarak, ilgili tarafların ve kamuoyunun bilgi sahibi olmasını sağlamak üzere açık, anlaşılır ve sade bir dil kullanılarak, 10.12.2003 tarihli ve 5018 sayılı Kamu Mali Yönetimi ve Kontrol Kanununun 41'inci maddesine ve Kamu İdarelerince Hazırlanacak Faaliyet Raporları Hakkında Yönetmeliğe dayanılarak hazırlanmıştır.

Üniversitemiz 2014 yılı idare faaliyet raporunun hazırlanmasında görev ve sorumluluk alan tüm personelimize teşekkür eder, başarılar dilerim.

Saygılarımla...


Prof. Dr. İhsan GÜNAYDIN

Rektör

İÇİNDEKİLER

ÜST YÖNETİCİ SUNUŞU	
İÇİNDEKİLER.....	1
ŞEKİLLER, TABLOLAR ve GRAFİKLER	2
I- GENEL BİLGİLER	4
A- MİSYON ve VİZYON.....	4
B- YETKİ, GÖREV ve SORUMLULUKLAR	5
C- İDAREYE İLİŞKİN BİLGİLER	8
1. Fiziksel Yapı	8
2. Örgüt Yapısı	15
3. Bilgi ve Teknoloji Kaynakları.....	17
4. İnsan Kaynakları	23
5. Sunulan Hizmetler.....	31
6. Yönetim ve İç Kontrol Sistemi	51
II- AMAÇ ve HEDEFLER.....	53
A- İDARENİN AMAÇ ve HEDEFLERİ.....	53
B- TEMEL POLİTİKALAR ve ÖNCELİKLER	55
III- FAALİYETLERE İLİŞKİN BİLGİ ve DEĞERLENDİRMELER	60
A- MALİ BİLGİLER.....	60
1. Bütçe Uygulama Sonuçları.....	60
2. Mali Denetim Sonuçları.....	64
B- PERFORMANS BİLGİLERİ.....	64
1. Faaliyet ve Proje Bilgileri.....	64
2. Performans Sonuçları Tablosu.....	69
3. Performans Sonuçlarının Değerlendirilmesi.....	71
IV- KURUMSAL KABİLİYET ve KAPASİTENİN DEĞERLENDİRİLMESİ.....	75
A- ÜSTÜNLÜKLER.....	75
B- ZAYIFLIKLAR.....	76
C- DEĞERLENDİRME.....	77
V- ÖNERİ ve TEDBİRLER	78
VI- EKLER	79
Ek-1 İç Kontrol Güvence Beyanı	79
Ek-2 Mali Hizmetler Birim Yöneticisinin Beyanı.....	85

ŞEKİLLER

- Şekil 1** : Gümüşhane Üniversitesi Akademik Birimler Organizasyon Şeması
Şekil 2 : Gümüşhane Üniversitesi Rektörlük Örgütü (İdari Birimler) Organizasyon Şeması

TABLOLAR

- Tablo 1** : Gümüşhane Üniversitesi Akademik Birimlerinin Kuruluş Tarihleri
Tablo 2 : İdari Birimlerin Hizmet Alanları (2012-2014)
Tablo 3A : Akademik Birimlerin Hizmet Alanları (2012-2014)
Tablo 3B : Akademik Birimlerin Hizmet Alanları (2012-2014)
Tablo 4 : Gümüşhane Üniversitesi Taşınmazlarının Dağılımı (2014)
Tablo 5 : Eğitim Alanları ve Derslikler (2012-2014)
Tablo 6 : Yemekhaneler, Kantin ve Kafeteryalar (2012-2014)
Tablo 7 : Sosyal Alanlar (2012-2014)
Tablo 8 : Toplantı ve Konferans Salonları (2012-2014)
Tablo 9 : Akademik Personel Hizmet Alanları (2012-2014)
Tablo 10 : İdari Personel Hizmet Alanları (2012-2014)
Tablo 11 : Ambar, Arşiv Alanları ve Atölyeler (2012-2014)
Tablo 12 : Kütüphane Kaynakları (2012 -2014)
Tablo 13 : Abone Olunan Bazı Kütüphane Veri Tabanları (2014)
Tablo 14 : Bilgisayar Kaynakları (2012 -2014)
Tablo 15 : Diğer Bilgi ve Teknolojik Kaynaklarımız (2012-2014)
Tablo 16 : Akademik Personel Kadrolarının Doluluk Oranına ve İstihdam Şekline Göre Dağılımı (2012-2014)
Tablo 17 : Yabancı Uyruklu Akademik Personel Sayısı (2014)
Tablo 18 : 2014 Yılı Diğer Üniversitelerde Görevlendirilen Gümüşhane Üniversitesi Akademik Personeli
Tablo 19 : Başka Üniversitelerden Kurumumuza Görevlendirilen Akademik Personel (2012-2014)
Tablo 20 : Akademik Personelin Yaş İtibariyle Dağılımı (2012-2014)
Tablo 21 : İdari Personelin Hizmet Sınıflarına Göre Doluluk Durumu (2012-2014)
Tablo 22 : İdari Personelin Eğitim Durumuna Göre Dağılımı (2012-2014)
Tablo 23 : İdari Personelin Hizmet Sürelerine Göre Dağılımı (2012-2014)
Tablo 24 : İdari Personelin Yaş Durumuna Göre Dağılımı (2012-2014)
Tablo 25 : Diğer Pozisyonlarda Çalışan Personel Sayıları (2014)
Tablo 26 : Akademik Birimlerimiz ve Öğrenci Sayıları (2012-2013, 2013-2014,2014-2015)
Tablo 27 : Birimler Bazında Kız - Erkek Öğrenci Sayıları (2012-2014)
Tablo 28A : Yabancı Uyruklu Öğrencilerin Sayısı ve Bölümleri (2012-2014)
Tablo 28B :2012-2014 Arası Üniversitemiz Yükseköğretim Programlarına Kayıt Yaptıran Yabancı Uyruklu Öğrencilerin Ülkelere Göre Dağılımı
Tablo 29 : Yabancı Dil Hazırlık Sınıfı Öğrenci Sayıları (2012-2014)
Tablo 30A : Yüksek Lisans Yapan Öğrencilerin Programlara Göre Dağılımı ve Sayıları (2012-2014)

- Tablo 30B** : Fen Bilimleri ve Sosyal Bilimleri Enstitüsü Yüksek Lisans ve Doktora Programları (2012-2014)
- Tablo 31** : Öğrenci Kontenjanları ve Doluluk Oranı (2013-2014 ve 2014-2015)
- Tablo 32** : Gümüşhane Üniversitesi Yükseköğretim Programlarına İlk Defa Kayıt Yaptıran Öğrencilerin Okullara Göre Dağılımı (2012-2014)
- Tablo 33** : Mezun Olan Öğrencilerin Okullara Göre Dağılımı (2012-2014)
- Tablo 34** : Gümüşhane Üniversitesinin Yıllar İtibarıyla Öğrenci Başarı Durumu (2012-2014)
- Tablo 35** : 2014 Yılı Ödenek Serbest Bırakma, Aktarma ve Ekleme İşlem Sayıları
- Tablo 36** : Gümüşhane Üniversitesi Muhasebe Kesin Hesap Raporlama Şube Müdürlüğü Yevmiye Sayıları Tablosu (2012 – 2014)
- Tablo 37** : Gümüşhane Üniversitesi Hukuk Müşavirliği Dava Türleri (2012-2014)
- Tablo 38** : Gümüşhane Üniversitesi 2013- 2017 Dönemi Stratejik Plan Çerçevesi
- Tablo 39A** : Gümüşhane Üniversitesi Bütçe Giderleri Tablosu (2014)
- Tablo 39B** : Ekonomik Sınıflandırmaya Göre Bütçe Giderleri Tablosu (2014)
- Tablo 40A** : Gümüşhane Üniversitesi Ekonomik Ayrıma Göre Gerçekleşen Tahsilatların Karşılaştırılması (2012-2014)
- Tablo 40B** : Gümüşhane Üniversitesi Ekonomik Ayrıma Göre Gerçekleşen Red ve İadelerin Karşılaştırılması (2012-2014)
- Tablo 41** : Faaliyet Bilgileri (2012-2014)
- Tablo 42** : Yayınlarla İlgili Faaliyet Bilgileri (2012-2014)
- Tablo 43** : WOS’ da İndekslenen / İndekslenmeyen Gümüşhane Üniversitesi Adresli Yayınlar (2014)
- Tablo 44** : Editörlük - Hakemlik Yapan Öğretim Üyesi Sayısı ile Dergi Sayıları (2012-2014)
- Tablo 45A** : Erasmus Programı Kapsamında Yurt Dışında Üniversiteler Arasında Yapılan İkili Anlaşmalar (2014)
- Tablo 45B** : Mevlana Değişim Programı Kapsamında Yurt Dışında Üniversiteler Arasında Yapılan İkili Anlaşmalar (2012-2014)
- Tablo 45C** : Yurt İçinde İkili Anlaşma Gerçekleştirilen Üniversiteler (2012-2014)
- Tablo 46** : Proje Bilgileri (2012-2014)
- Tablo 47** : 2014 Yılı Sektör Bazında Yatırım Harcamaları Gerçekleşme Raporu
- Tablo 48** : 2014 Yılı Performans Bilgileri Göstergesi
- Tablo 49** : 2014 Yılı Performans Sonuçlarının Değerlendirilmesi
- Tablo 50** : İç Kontrol Güvence Beyanı Asil – Vekil Tablosu

GRAFİKLER

- Grafik 1** : Akademik Personelin Yaş İtibarıyla Dağılımı (2012-2014)
- Grafik 2** : İdari Personelin Hizmet Sınıflarına Göre Doluluk Durumu (2012-2014)
- Grafik 3** : İdari Personelin Eğitim Durumuna Göre Dağılımı (2012-2014)
- Grafik 4** : İdari Personelin Hizmet Sürelerine Göre Dağılımı (2012-2014)
- Grafik 5** : İdari Personelin Yaş Durumuna Göre Dağılımı (2012-2014)

I- GENEL BİLGİLER

A. MİSYON VE VİZYON

Misyonumuz

İlimizin, bölgemizin ve ülkemizin sosyal, kültürel ve ekonomik gelişmesine destek olmak; girişimci, üretken, sorgulayıcı, rekabetçi, ulusal ve uluslararası mesleki yeterliliğe sahip gençler yetiştirmek, bilimsel veri, bilgi ve teknoloji üretmek, yaymak, ulusal ve uluslararası paydaşlarla işbirliği yaparak bölgesel, ulusal ve evrensel gelişmeye katkı sağlamaktır.

Vizyonumuz

“Doğu Karadeniz Bölgesi’nin ilk üç yükseköğretim merkezinden biri olmak.”

Bilimsel ve mesleki yeterliliğe sahip ulusal/uluslararası kuruluşlarca akredite edilmiş yükseköğretim sistemiyle yetkin işgücü yetiştiren, bilimsel bilgi üretimiyle bilimsel endekslere ve teknoloji üretimine katkı sağlayan, Türkiye’nin sosyo-ekonomik gelişmesine ve kalkınmasına destek olan bir yükseköğretim merkezi olmak.

B. YETKİ, GÖREV VE SORUMLULUKLAR

a. Kuruluş Bilgileri:

Tablo 1 : Gümüşhane Üniversitesi Akademik Birimlerinin Kuruluş Tarihleri

		Kuruluş Tarihi	Açıklama
Enstitüler	Fen Bilimleri Enstitüsü	31.05.2008 Tarihli Kuruluş Kanunuyla Birlikte Gümüşhane Üniversitesi'ne bağlı olarak kuruldu.	-
	Sosyal Bilimler Enstitüsü	31.05.2008 Tarihli Kuruluş Kanunuyla Birlikte Gümüşhane Üniversitesi'ne bağlı olarak kuruldu.	-
Fakülteler	Mühendislik ve Doğa Bilimleri Fakültesi	11.07.1992 Tarihinde Karadeniz Teknik Üniversitesi'ne bağlı olarak kuruldu.	31.05.2008 tarihinde Gümüşhane Üniversitesi'ne devredildi.
	İktisadi ve İdari Bilimler Fakültesi	03.10.2007 Tarihinde Karadeniz Teknik Üniversitesi'ne bağlı olarak kuruldu.	31.05.2008 tarihinde Gümüşhane Üniversitesi'ne devredildi.
	Turizm Fakültesi	2010 Yılında kurulan Turizm İşletmeciliği ve Otelcilik Yüksekokulu, 22.04.2013 Tarihli Bakanlar Kurulunda Kabul Edilen 16.05.2013 Tarih ve 28649 Sayılı Resmi Gazetede yayımlanan kararla, Turizm Fakültesine dönüştürüldü.	-
	İletişim Fakültesi	31.05.2008 Tarihli Kuruluş Kanunuyla Birlikte Gümüşhane Üniversitesi'ne bağlı olarak kuruldu.	-
	İlahiyat Fakültesi	07.06.2010 Tarihli Bakanlar Kurulunda Kabul Edilerek 01.07.2010 Tarih ve 27628 Sayılı Resmi Gazetede yayımlandı.	-
	Edebiyat Fakültesi	14.11.2011 Tarih ve 2011/2471 Sayılı Bakanlar Kurulu Kararıyla Kabul Edilerek, 03.01.2012 Tarih ve 28162 Sayılı Resmi Gazetede yayımlandı.	-
Yüksek Okullar	Sağlık Yüksekokulu	02.11.1996 Tarihinde Karadeniz Teknik Üniversitesi'ne bağlı olarak kuruldu.	31.05.2008 tarihinde Gümüşhane Üniversitesi'ne devredildi.
	Beden Eğitimi ve Spor Y.O.	08.04.2010 Tarihli Bakanlar Kurulunda Kabul Edilerek 28.04.2010 Tarih ve 27565 Sayılı Resmi Gazetede yayımlandı.	-
Meslek Yüksekokulları	Gümüşhane Meslek Yüksekokulu	20.07.1982 Tarihinde Karadeniz Teknik Üniversitesi'ne bağlı olarak kuruldu.	31.05.2008 tarihinde Gümüşhane Üniversitesi'ne devredildi.
	Gümüşhane Sağlık Hizm. Meslek Yüksekokulu	10.09.1992 Tarihinde Karadeniz Teknik Üniversitesine bağlı olarak kuruldu.	31.05.2008 tarihinde Gümüşhane Üniversitesi'ne devredildi.
	Kelkit Aydın Doğan Meslek Yüksekokulu	20.07.1982 Tarihinde Atatürk Üniversitesine bağlı olarak kuruldu. 17.03.2006'da Erzincan Üniversitesine devredildi.	31.05.2008 tarihinde Gümüşhane Üniversitesi'ne devredildi.
	Kelkit Sağlık Hizmetleri Meslek Yüksekokulları	28.09.2003 Tarihinde Atatürk Üniversitesine Bağlı olarak kuruldu. 17.03.2006 Tarihinde Erzincan Üniversitesine devredildi.	31.05.2008 tarihinde Gümüşhane Üniversitesi'ne devredildi.
	Şiran Mustafa Beyaz Meslek Yüksekokulu	Karadeniz Teknik Üniversitesine bağlı olarak kuruldu.	31.05.2008 tarihinde Gümüşhane Üniversitesi'ne devredildi.
	Kürtün Meslek Yüksekokulu	21.05.2009 Tarihli Yükseköğretim Kurulu Başkanlığı Genel Kurul Kararıyla kuruldu	-
	İrfan Can Köse Meslek Yüksekokulu	21.05.2009 Tarihli Yükseköğretim Kurulu Başkanlığı Genel Kurul Kararıyla kuruldu.	-
	Torul Meslek Yüksekokulu	21.05.2009 Tarihli Yükseköğretim Kurulu Başkanlığı Genel Kurul Kararıyla kuruldu.	-
Araştırma ve Uygulama Merkezleri	Sürekli Eğitim Uygulama ve Araştırma Merkezi	Yükseköğretim Kurulu Başkanlığı'nın 04.10.2010 Tarih ve 4904-36299 Sayılı Yazısı ile kuruldu.	-
	Kelkit Organik Tarım Uygulama ve Araştırma Merkezi	30.03.2011 Tarihli Yükseköğretim Kurulu Başkanlığı Yürütme Kurulu Kararıyla kuruldu	-
	Tıbbi Bitkiler, Geleneksel İlaçlar Uygulama ve Araştırma Merkezi (GÜN-TIBGİM)	30.05.2014 tarih 128 sayılı Yüksek Öğretim Kurulu kararı ile kuruldu.	-
	Eğitim Teknolojileri Uygulama ve Araştırma Merkezi	05.08.2014 tarih 75850160-101.04/47600 sayılı Yüksek Öğretim Kurulu kararı ile kuruldu.	-
	Merkezi Araştırma Laboratuvarı Uygulama ve Araştırma Merkezi	06.01.2013 tarihli Yüksek Öğretim Kurulu kararı ile kuruldu.	-

b. Yetki, Görev ve Sorumluluklar

T.C. Anayasası'nın 130. ve 131. maddeleri yükseköğretim ile ilgilidir. Türkiye'de yükseköğretim esas olarak 2547 Sayılı Yükseköğretim Kanunu ile düzenlenmektedir.

Yükseköğretim Kanunu'nun amacı; yükseköğretimle ilgili amaç ve ilkeleri belirlemek ve bütün yükseköğretim kurumlarının ve üst kuruluşlarının teşkilatlanma, işleyiş, görev, yetki ve sorumlulukları ile eğitim-öğretim, araştırma, yayım, öğretim elemanları, öğrenciler ve diğer personel ile ilgili esasları bir bütünlük içinde düzenlemektir.

İlgili Kanununun 12. maddesi uyarınca; yükseköğretim kurumlarının görevleri;

a) Çağdaş, uygarlık ve eğitim - öğretim esaslarına dayanan bir düzen içinde, toplumun ihtiyaçları ve kalkınma planları ilke ve hedeflerine uygun ve ortaöğretime dayalı çeşitli düzeylerde eğitim - öğretim, bilimsel araştırma, yayım ve danışmanlık yapmak,

b) Kendi ihtisas gücü ve maddi kaynaklarını rasyonel, verimli ve ekonomik şekilde kullanarak, milli eğitim politikası ve kalkınma planları ilke ve hedefleri ile Yükseköğretim Kurulu tarafından yapılan plan ve programlar doğrultusunda, ülkenin ihtiyacı olan dallarda ve sayıda insan gücü yetiştirmek,

c) Türk toplumunun yaşam düzeyini yükseltici ve kamuoyunu aydınlatıcı bilim verilerini söz, yazı ve diğer araçlarla yaymak,

d) Örgün, yaygın, sürekli ve açık eğitim yoluyla toplumun özellikle sanayileşme ve tarımda modernleşme alanlarında eğitilmesini sağlamak,

e) Ülkenin bilimsel, kültürel, sosyal ve ekonomik yönlere ilerlemesini ve gelişmesini ilgilendiren sorunlarını, diğer kuruluşlarla işbirliği yaparak, kamu kuruluşlarına önerilerde bulunmak suretiyle öğretim ve araştırma konusu yapmak, sonuçlarını toplumun yararına sunmak ve kamu kuruluşlarınca istenecek inceleme ve araştırmaları sonuçlandırarak düşüncelerini ve önerilerini bildirmek,

f) Eğitim - öğretim seferberliği içinde, örgün, yaygın, sürekli ve açık eğitim hizmetini üstlenen kurumlara katkıda bulunacak önlemleri almak,

g) Yörelereindeki tarım ve sanayinin gelişmesine ve ihtiyaçlarına uygun meslek elemanlarının yetişmesine ve bilgilerinin gelişmesine katkıda bulunmak, sanayi, tarım ve sağlık hizmetleri ile diğer hizmetlerde modernleşmeyi, üretimde artışı sağlayacak çalışma ve programlar yapmak, uygulamak ve yapılanlara katılmak, bununla ilgili kurumlarla işbirliği yapmak ve çevre sorunlarına çözüm getirici önerilerde bulunmak,

h) Eğitim teknolojisini üretmek, geliştirmek, kullanmak, yaygınlaştırmak,

ı) Yükseköğretimin uygulamalı yapılmasına ait eğitim - öğretim esaslarını geliştirmek, döner sermaye işletmelerini kurmak, verimli çalıştırmak ve bu faaliyetlerin geliştirilmesine ilişkin gerekli düzenlemeleri yapmaktır.

Bir yükseköğretim kurumu olarak Gümüşhane Üniversitesi, yukarıda belirtilen anayasa maddeleri ve Yükseköğretim Kanunu dışında aşağıda sıralanan kanun, kanun hükmünde kararname, tüzük, yönetmelik, genelge, yönerge ve tebliğlerde belirtilen görev ve sorumlulukları da yerine getirir. Başlıca kanunlar;

Yükseköğretim Kurumları Teşkilat Kanunu (2809), Yükseköğretim Personel Kanunu (2914), Devlet Memurları Kanunu (657), Yükseköğretim Üst Kuruluşları İle Yükseköğretim Kurumlarının İdari Teşkilatı Hakkında Kanun Hükmünde Kararname (124)

Ayrıca Kamu Mali Yönetimi ve Kontrol Kanunu (5018) gibi ilgili diğer kanunlar ve bu kanunlar uyarınca hazırlanan ikincil mevzuatın yasal yükümlülüklerine de uymak zorundadır.

C. İDAREYE İLİŞKİN BİLGİLER

1- Fiziksel Yapı

Tablo 2 : İdari Birimlerin Hizmet Alanları (2012 - 2014)

		Yıllar		
		2012	2013	2014
İdari Birimlerin Hizmet Alanları (Rektörlük Özel Kalem, Genel Sekreterlik, Daire Başkanlıkları, Hukuk Müşavirliği, DSİM)	Rektörlük Özel Kalem (RBBB)	96	96	1200
	Genel Sekreterlik Özel Kalem	192	192	192
	İdari ve Mali İşler Daire Başkanlığı	233	230	250
	Personel Daire Başkanlığı	136	136	136
	Kütüphane ve Dokümantasyon Daire Başkanlığı	500	632	632
	Sağlık Kültür ve Spor Dairesi Başkanlığı	225	300	400
	Bilgi İşlem Daire Başkanlığı	190	190	190
	Yapı İşleri ve Teknik Daire Başkanlığı	288	321	402
	Öğrenci İşleri Daire Başkanlığı	116	115	115
	Strateji Geliştirme Daire Başkanlığı	144	144	182
	Hukuk Müşavirliği	51	51	72
	Döner Sermaye İşletme Müdürlüğü	48	48	48
Toplam (m²)		2.219	2.455	3.723

*Rektörlük Özel Kalem hizmet alanları; Rektörlük Makamı, Rektör Yardımcıları, Özel Kalem ve toplantı salonlarından oluşmaktadır.

Tablo 3A : Akademik Birimlerin Hizmet Alanları (2012-2014)

		Yıllar		
		2012	2013	2014
Akademik Birimler	Enstitüler	145	0	0
	Fakülteler	21.300	44.464	44.464
	Yüksekokullar	3.200	3.200	13.706
	Meslek Yüksekokulları	35.602	35.602	38.982
	Rektörlüğe Bağlı Bölüm Başkanlıkları	400	400	400
Toplam (m²)		60.647	83.666	97.552

Tablo 3B : Akademik Birimlerin Hizmet Alanları (2012-2014)

		Yıllar		
		2012	2013	2014
Enstitüler	Fen Bilimleri Enstitüsü	145	0	0
	Sosyal Bilimler Enstitüsü	0	0	0
	Toplam (m²)	145	0	0
Fakülteler	Mühendislik ve Doğa Bilimleri Fak.	21.300	21.300	21.300
	İktisadi ve İdari Bilimler Fakültesi	0	11.582	11.582
	Turizm Fakültesi	0	0	0
	İletişim Fakültesi	0	11.582	11.582
	İlahiyat Fakültesi	0	0	0
	Edebiyat Fakültesi	0	0	0
Toplam (m²)	21.300	44.464	44.464	
Yüksek Okullar	Sağlık Yüksekokulu	3.200	3.200	5.850
	Beden Eğitimi ve Spor Y.O.	0	0	7.856
	Toplam (m²)	3.200	3.200	13.706
Meslek Yüksekokulları	Gümüşhane Meslek Yüksekokulu	8.052	8.052	8.232
	Gümüşhane Sağlık Hizmetleri Meslek Yüksekokulu	0	0	3.200
	Kelkit Aydın Doğan Meslek Yüksekokulu	15.000	15.000	15.000
	Kelkit Sağlık Hizmetleri Meslek Yüksekokulları	0	0	0
	Şiran Mustafa Beyaz Meslek Yüksekokulu	3.000	3.000	3.000
	Kürtün Meslek Yüksekokulu	2.400	2.400	2.400
	İrfan Can Köse Meslek Yüksekokulu	3.150	3.150	3.150
	Torul Meslek Yüksekokulu	4.000	4.000	4.000
Toplam (m²)	35.602	35.602	38.982	
Rektörlüğe Bağlı Bölüm Başkanlıkları	Rektörlüğe Bağlı Bölüm Başkanlıkları	400	400	400
	Toplam (m²)	400	400	400

*2014 Yılı verileri için; İlahiyat Fakültesi ve Edebiyat Fakültesi Akademik Birimlerinin Hizmet Alanları Mühendislik ve Doğa Bilimleri Fakültesinin toplam akademik hizmet alanı içerisinde belirtilmiştir.

**2014 Yılı verileri için; Fen Bilimleri Enstitüsü ve Sosyal Bilimler Enstitüsü hizmet alanları Beden Eğitimi ve Spor Yüksekokulu verileri içerisinde belirtilmiştir.

*** 2014 Yılı verileri için; Kelkit Sağlık Hizmetleri Meslek Yüksekokulu akademik personel hizmet alanı olarak, Kelkit Aydın Doğan Meslek Yüksekokulu verileri içerisinde belirtilmiştir.

**** 2014 Yılı verileri için; Turizm Fakültesi hizmet alanları İktisadi ve İdari Bilimler Fakültesi toplam akademik hizmet alanı içerisinde belirtilmiştir.

***** 2014 Yılı verileri için; Kütüphane ve Dokümantasyon Daire Başkanlığı Hizmet Alanları İletişim Fakültesinin hizmet alanı içerisinde belirtilmiştir.

***** Sağlık Yüksekokulu yeni binasına taşındığı için, eski binası Gümüşhane Sağlık Hizmetleri MYO'nun kullanıma bırakılmıştır.

***** Edebiyat ve İlahiyat Fakültesi yapım aşamasında olup, 26.000 m2 den oluşmaktadır.

Tablo 4 : Gümüşhane Üniversitesi Taşınmazlarının Dağılımı (2014)

Yerleşke Adı	Mülkiyet Durumuna Göre Taşınmaz Alanı (m ²)			Toplam (m ²)
	Üniversite	Maliye / Hazine	Diğer	
Gümüşhanevi Kampüs Alanı	73.918,45	1.403.433,91	32.963,04	1.510.315,40
Yeni Mah. (Lojmanlar)	-	1.260,00	-	1.260,00
Kelkit Aydın Doğan MYO	38.227,30	87.475,30	-	125.702,60
Şiran Mustafa Beyaz MYO	-	211.803,00	-	211.803,00
Kürtün MYO	-	21.895,25	-	21.895,25
Torul MYO	-	23.210,33	-	23.210,33
İrfan Can Köse MYO	-	19.765,32	-	19.765,32
Toplam (m²)	112.145,75	1.768.843,11	32.963,04	1.913.951,90

*Çamlı Köy Mevkii 4700 m² Organik Tarım çalışmaları için tahsis edilmiş olup Gümüşhane Merkez Çamlı Köy içinde yer almaktadır.
**Kelkit Kibrit Fabrika Binası ve arazisi 87.475,30 m² Kelkit ilçesinde yer almakla beraber geçici süreyle tahsis edilmiştir.
***206.556,52 m² mera arazisi Şiran İlçesinde yer almakla beraber ön tahsis ile 2(iki) yıllığına Şiran Mustafa Beyaz MYO' ya Bitkisel ve Hayvansal Araştırma, uygulama üretim amaçlı tahsis edilmiştir.
****Köse İlçe Meslek Yüksekokulu yanı 12.576,82 m²lik alan Maliye Hazinesinden Üniversitemize tahsis edilmiştir.

1.1 Eğitim Alanları Derslikler

Tablo 5 : Eğitim Alanları ve Derslikler (2012 - 2014)

Yıllar	Eğitim Alanları	Kapasitesi						Toplam
		0 - 50	51 - 75	76 - 100	101 - 150	151 - 250	251 - Üzeri	
2012	Amfi	0	0	0	4	2	0	6
	Sınıf	53	45	17	4	0	0	119
	Bilgisayar Laboratuvarı	19	0	0	0	0	0	19
	Diğer Laboratuvar	32	0	0	0	0	0	32
	Toplam	104	45	17	8	2	0	176
2013	Amfi	0	0	0	6	2	0	8
	Sınıf	85	35	50	4	0	0	174
	Bilgisayar Laboratuvarı	18	3	1	0	0	0	22
	Diğer Laboratuvar	55	0	1	0	0	0	56
	Toplam	158	38	52	10	2	0	260
2014	Amfi	0	0	5	6	2	0	13
	Sınıf	104	24	63	0	0	0	191
	Bilgisayar Laboratuvarı	19	2	1	0	0	0	22
	Diğer Laboratuvar	44	0	0	0	0	0	44
	Toplam	167	26	69	6	2	0	270

1.2 Sosyal Alanlar

1.2.1- Yemekhaneler ve Kantinler (2012-2014)

Gümüşhane Üniversitesi Kampüs yerleşkesinde ve İlçe Meslek Yüksekokullarında öğrencilerin beslenme ihtiyaçlarını karşılamak üzere yemekhane ve kantin mevcuttur.

Tablo 6 : Yemekhaneler, Kantin ve Kafeteryalar (2012-2014)

		Yıllar								
		2012			2013			2014		
		Adet	Alan (m ²)	Kapasite (Kişi)	Adet	Alan (m ²)	Kapasite (Kişi)	Adet	Alan (m ²)	Kapasite (Kişi)
Sosyal Alanlar	Kantin & Kafeterya	9	1714	962	10	2203,6	1140	14	2866,3	1562
	Öğrenci Yemekhanesi	8	2041	1049	7	1691	848	7	1691	848
	Personel Yemekhanesi	1	425	180	2	900	324	2	900	324
	Restaurant	1	450	120	1	450	120	1	450	120
Not : 1) Personel Kafeteryasında bulunan 50 m ² 'lik teras kafeterya haricidir. 2) 12 adet kantin 2 adet kafeterya mevcuttur.										

1.2.2- Misafirhaneler, Lojmanlar, Spor Tesisleri ve Diğer Ekinlik Alanları

Misafirhane akademik ve idari personel ile öğrencilerin hizmetine sunulmuştur. Üniversitemiz kampus alanında ve Kelkit Aydın Doğan Meslek Yüksekokulunda açık ve kapalı spor tesisleri bulunmaktadır.

Tablo 7 : Sosyal Alanlar (2012-2014)

		Yıllar								
		2012			2013			2014		
		Adet	Alan (m ²)	Kapasite (Kişi)	Adet	Alan (m ²)	Kapasite (Kişi)	Adet	Alan (m ²)	Kapasite (Kişi)
Sosyal Alanlar	Kamu Konutları (Lojman)	195	21.832	195	233	26.835	233	235	31.610	235
	Misafirhane	1	960	66	1	960	66	1	960	66
Toplam		196	22.792	261	234	27.795	299	236	32.570	301
Tesis Türü	Kapalı Spor Tesisi	4	7.946	1.900	4	7.714	2.500	6	12.421	2.500
	Açık Spor Tesisi	5	11.580	1.000	5	11.393	3.000	7	9.432	1.250
Toplam		9	19.526	2.900	9	19.107	5.500	13	21.853	3.750
Diğer Etkinlik Alanları	Sinema Salonu	1	47	87	1	47	50	1	47	50
	Eğitim ve Dinlenme Tesisleri	0	0	0	-	-	-	-	-	-
	Öğrenci Kulüpleri	17	275	4.100	19	275	1.197	25	275	1.400
	Mezun Öğrenciler Derneği	0	0	0	-	-	-	-	-	--
	Okul Öncesi ve İÖO Alanları	0	0	0	-	-	-	-	-	-
	Kafe ve Eğlence Hobi Salon Alanları	1	411	60	-	-	-	1	411	60
Toplam		19	733	4.247	20	322	1.247	27	733	1.460

Not : 1) Köse İrfan Can MYO kullanımında olan 4 adet lojman ve Torul MYO kullanımında olan 1 adet lojmanın mülkiyeti İl Özel İdaresine aittir.

2) Kelkit Aydın Doğan Meslek Yüksekokulu yerleşkesinde 23 adet, Torul Meslek Yüksekokulu yerleşkesinde 15 adet ve Kürtün Meslek Yüksekokulu yerleşkesinde 16 adet lojman bulunmaktadır.

1.2.3- Toplantı – Konferans Salonları

Tablo 8 : Toplantı ve Konferans Salonları (2012-2014)

		Yıllar								
		2012			2013			2014		
		Toplantı Salonu	Konferans Salonu	Toplam	Toplantı Salonu	Konferans Salonu	Toplam	Toplantı Salonu	Konferans Salonu	Toplam
Kapasite	0 - 50 Kişilik	6	0	6	7	0	7	14	0	14
	51 - 75 Kişilik	1	1	2	0	1	1	1	0	1
	76 - 100 Kişilik	0	2	2	4	2	6	4	4	8
	101 - 150 Kişilik	0	0	0	0	1	1	0	0	0
	151 - 250 Kişilik	0	1	1	0	1	1	0	3	3
	251 ve Üzeri	0	2	2	0	2	2	0	1	1
Toplam		7	6	13	11	7	18	19	8	27

1.3 - Hizmet Alanları

1.3.1- Akademik Personel Hizmet Alanları

Tablo 9 : Akademik Personel Hizmet Alanları (2012 - 2014)

		Yıllar	Sayısı (Adet)	Alanı (m ²)	Kullanan Sayısı (Kişi)
Hizmet Alanı Türü	Çalışma Odası	2012	283	5.786	407
		2013	457	9035,52	571
		2014	482	9245.15	597

1.3.2-İdari Personel Hizmet Alanları

Tablo 10 : İdari Personel Hizmet Alanları (2012 - 2014)

		Sayısı (Adet)	Alanı (m ²)	Kullanan Sayısı (Kişi)	
Hizmet Alanı Türü	2012	Servis	34	1.452	105
		Çalışma Odası	94	2.417	132
		Toplam	128	3.869	237
	2013	Servis	40	1.709	123
		Çalışma Odası	110	2.952	164
		Toplam	150	4.661	287
	2014	Servis	72	2.633,83	135
		Çalışma Odası	132	3.338,98	160
		Toplam	204	5.972,81	295

1.3.3-Ambar, Arşiv Alanları ve Atölyeler

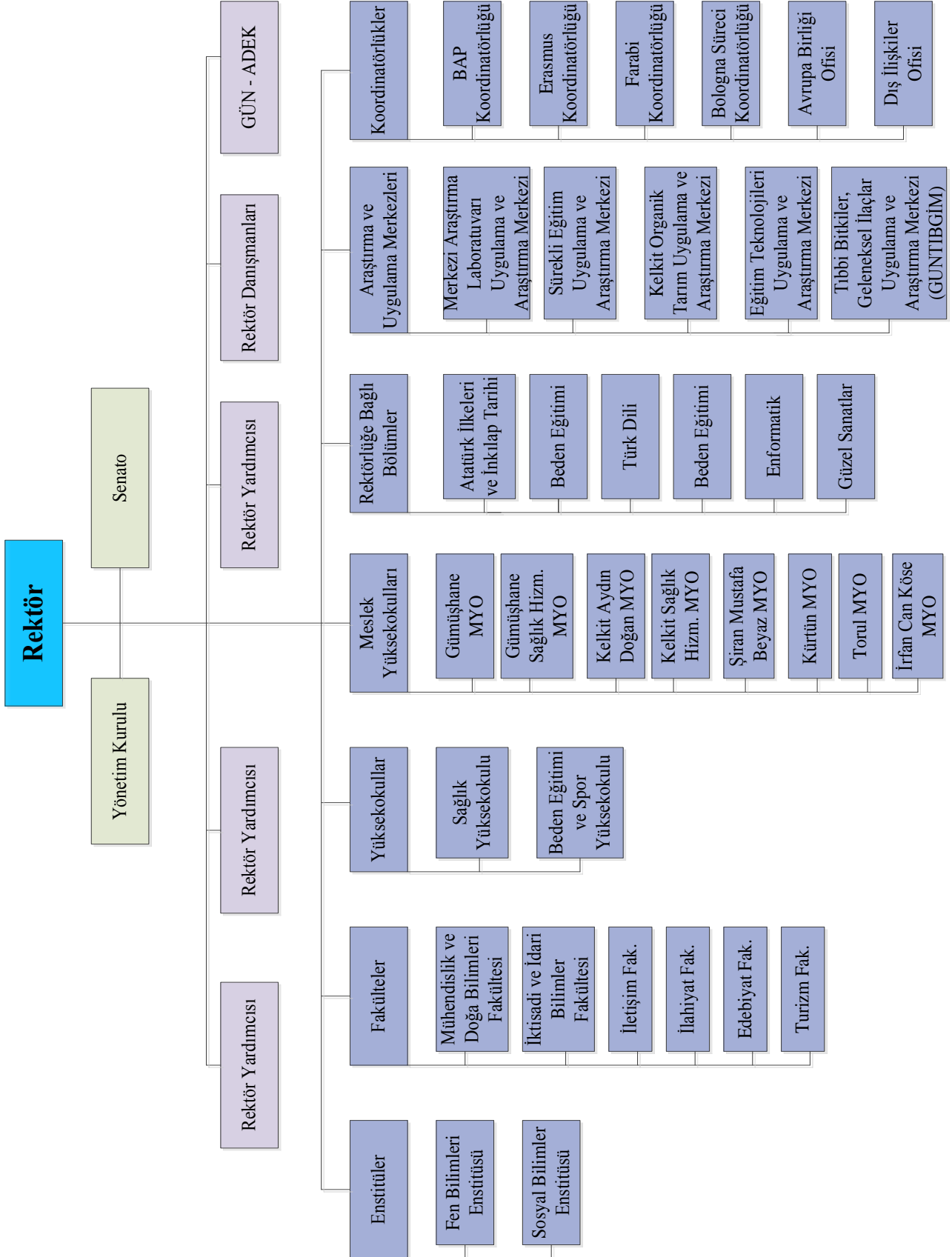
Tablo 11 : Ambar, Arşiv Alanları ve Atölyeler (2012 - 2014)

		Yıllar					
		2012		2013		2014	
		Adet	Alan (m ²)	Adet	Alan (m ²)	Adet	Alan (m ²)
Diğer Hizmet Alanları Türü	Ambar Alanları	19	654,00	24	765,20	30	888,48
	Arşiv Alanları	15	329,00	24	448,95	28	549,12
	Atölyeler	2	230,00	2	230	30	793,00
	Toplam	36	1.213,00	50	1.444,15	88	2.230,60

* 2014 yılı içerisinde yer alan 27 Atölye Medya Merkezine, 1 Atölye Mekatronik Bölümüne, 1 Atölye Kaynak Bölümüne ve 1 adet Mobilya Atölyesi ise Döner Sermaye İşletme Müdürlüğüne aittir.

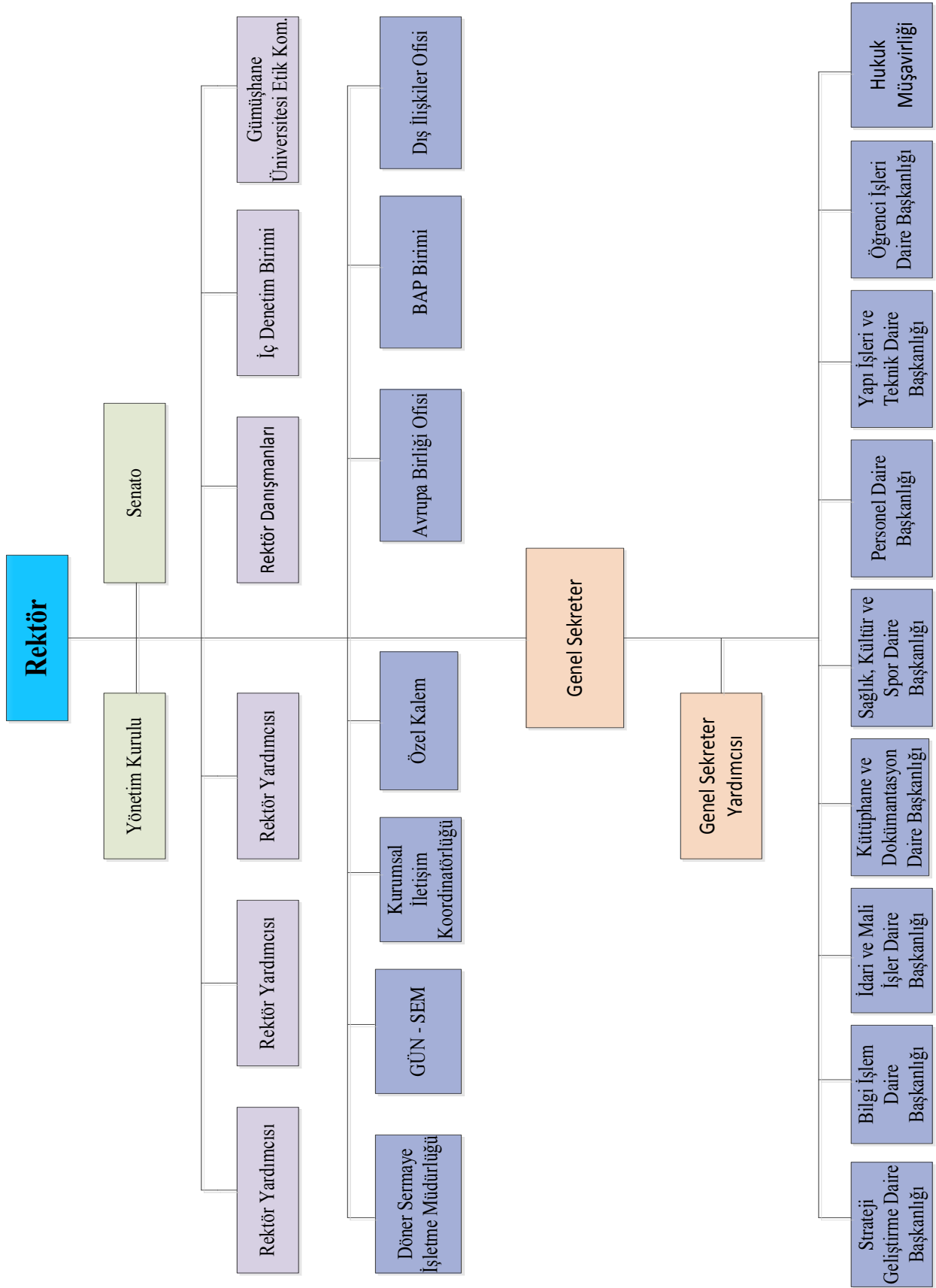
2. Örgüt Yapısı

2.1- Akademik Yapı



Şekil 1 : Gümüşhane Üniversitesi Akademik Birimler Organizasyon Şeması

2.2- İdari Yapı



Şekil 2 : Gümüşhane Üniversitesi İdari Birimler Organizasyon Şeması

3- Bilgi ve Teknoloji Kaynakları

3.1- Yazılımlar

Üniversitemizde kullanılmakta olan bilgi teknolojileri ve yazılımlar aşağıda sıralanmıştır.

- 1- Muhasebe Otomasyon Sistemi (say2000i)
- 2- Bütçe Yönetim Enformasyon Sistemi (e-bütçe)
- 3- Kamu Hesapları Bilgi Sistemi (KBS)
- 4- TÜBİTAK Projeleri Transfer Takip Sistemi (TTS)
- 5- Kira Takip Sistemi
- 6- Elektronik Kamu Alımları Platformu (EKAP)
- 7- B.A.P Otomasyon Programı
- 8- Personel Otomasyon Programı
- 9- Öğrenci Otomasyon Programı
- 10- Kütüphane Otomasyon Programı
- 11- Bilgisayar İşletim Sistemleri (Microsoft Windows, Linux Tabanlı İşletim Sistemi)
- 12- Anti Virüs Programları (Eset Endpoint Antivirüs)
- 13- VMware Sanal Sunucu Yazılımı
- 14- Zimbra e-Posta Yöneticisi
- 15- Django Site Yöneticisi
- 16- Surgate Messaging Gateway (e-Posta Spam Engelleme Programı)
- 17- MTRG – RRD Traffic Grapher (Trafik İzleme Programı)
- 18- Squid Proxy Yazılımı
- 19- Putty Bağlantı Programı
- 20- Ammyy Uzaktan Bağlantı Programı
- 21- Core FTP (FTP İstemcisi)

- 22- Apache Web Sunucu Yazılımı
- 23- MySQL Veritabanı Sunucusu
- 24- BIND Alan Adı Sunucusu
- 25- Eclipse SDK
- 26- PhpMyAdmin
- 27- Open Office
- 28- Libre Office
- 29- FileZilla (FTP istemcisi)
- 30- Veeam Backup (Yedekleme Yazılımı)
- 31- TippingPoint SMS (Atak Önleme Cihazı Yönetim Yazılımı)
- 32- Telefon Santrali Yönetim Sistemi ve Sunucusu (Karel)
- 33- Statik projelerin çözümü ve uygulama çizimlerinin yapılmasında ; İDE CAD Yazılımı
- 34- İhalelerde Yaklaşık Maliyet ve Metraj Hesaplama Yazılımları,
- 35- Yükseköğretim Kurulu Ortak Veritabanı (YÖKSİS)
- 36- Kamu Elektronik Bordro Sistemi (e-Bordro)
- 37- SGB.NET Otomasyon Programı
- 38- Harcama Yönetim Sistemi (HYS)
- 39- Kalkınma Bakanlığı Kamu Yatırımları Proje Bilgi Sistemi,
- 40- Elektronik Doküman Yönetim Sistemi (EDYS)
- 41- Devlet Malzeme Ofisi Bilgi Sistemi
- 42- Elektronik Kamu Bilgi Yönetim Sistemi (KAYSİS)

Ayrıca Başbakanlık Mevzuat Bilgi Sistemi, Resmi Gazete Bilgi Sistemi, Sayıştay, Kamu İhale Kurumu, YÖK ve diğer üniversitelerin sistemlerinden yararlanılmaktadır.

3.2 Kütüphane Kaynakları**Tablo 12 : Kütüphane Kaynakları
(2012 - 2014)**

		Yıllar (Adet)		
		2012	2013	2014
Kaynak Türü	Ders Kitabı	963	1255	1327
	Kaynak Kitap	22861	26447	28416
	Referans Kitap	2214	1333	3030
	Toplam Kitap Sayısı	26038	29035	32773
	Basılı Periyodik Yayın Sayısı	52	57	65
	Elektronik Yayın Sayısı	45	46	46
	e-kitap Sayısı	0	86729	138681
Toplam		52173	144902	204338
* Kütüphane Dokümantasyon Daire Başkanlığı'nın 31/12/2012 ve 31/12/2014 tarihli verileri esas alınmıştır.				
* Yıllar itibariyle kaynak türleri için verilen sayısal veriler; her yıl için ilgili kaynak türündeki toplam sayısal değerleri ifade eder.				

3.3- Abone Olunan Bazı Kütüphane Veri Tabanları

Tablo 13 : Abone Olunan Bazı Kütüphane Veri Tabanları (2014)

Kütüphanemiz Tarafından Satın Alınan Veritabanları	Veritabanı	Adresi
	EBRARY ACADEMIC COMPLETE	http://site.ebrary.com/lib/gumushane/home.action
	SPRINGERLINK	http://www.springerlink.com/
	JSTOR	http://www.jstor.org/
	HİPERKİTAP	http://web.ebscohost.com/ehost/search/basic?sid=e905a6d8-f649-4c87-a9a9-2e8d9840be9f@sessionmgr4001&vid=1&tid=2003EB

TUBİTAK - EKUAL Konsorsiyumu Veritabanları	Veritabanı	Adresi
	EBSCO HOST	http://web.ebscohost.com/ehost/search/basic?sid=11fcf199-d02c-4af4-b0de-af6b4d8caad2%40sessionmgr4004&vid=1&hid=4209
	DYNAMED (EBSCO)	http://web.ebscohost.com/dynamed/search/basic?sid=fb9e3a27-681e-4551-8a05-755413b26361%40sessionmgr4001&vid=1&hid=4209
	NURSING REFERENCE CENTER (EBSCO)	
	BOOK INDEX WITH REVIEWS (EBSCO)	http://web.ebscohost.com/ehost/search/selectdb?sid=eeb07a88-093f-4d14-a4fa-41a5b8264576%40sessionmgr4005&vid=1&hid=4209
	HISTORY REFERENCE CENTER WITH INTERFACE(EBSCO)	http://web.ebscohost.com/hrc/search/basic?sid=ef7bbbeb-2624-44d6-b8d1-ec427c680ae1%40sessionmgr4004&vid=1&hid=4209
	IEEE	http://ieeexplore.ieee.org/Xplore/dynhome.jsp?tag=1
	WEB OF KNOWLEDGE	http://apps.webofknowledge.com/WOS_GeneralSearch_input.do?product=WOS&search_mode=GeneralSearch&SID=Q1C6KZvdhImypCdrZCF&preferencesSaved=&highlighted_tab=WOS
	ELSEVIER(Sciencedirect)	http://www.sciencedirect.com/
	ITHENTICATE	http://www.ithenticate.com/
	WEB OF SCIENCE	http://apps.webofknowledge.com/WOS_GeneralSearch_input.do?product=WOS&search_mode=GeneralSearch&SID=Q1C6KZvdhImypCdrZCF&preferencesSaved=&highlighted_tab=WOS
	TAYLOR & FRANCIS	http://www.tandfonline.com/action/showPublications?display=byAlphabet&

* Kütüphane ve Dokümantasyon Daire Başkanlığı'nın 31/12/2014 tarihli verileri esas alınmıştır.

ANKOS Üzerinde Deneme Erişimine Açık Bazı Veritabanları

Veritabanı	Tarih Aralığı
IGI GLOBAL	1 Nisan - 30 Nisan
ICE (INSTITUTION OF CIVIL ENGINEERS) VIRTUAL LIBRARY	4 Eylül - 31 Ekim
JAYPEE DIGITAL	12 Eylül - 5 Aralık
ENCYCLOPAEDIA BRITANNICA	3 Nisan - 5 Mayıs
ELSEVIER CLINICAL KEY	10 Mayıs - 31 Ekim
ICE VIRTUAL	4 Eylül - 31 Ekim
E-DUKE	5 Eylül - 30 Kasım
INDEX ISLAMICUS	6 Eylül - 31 Ekim
CRC NETBASE	17 Eylül - 30 Ekim
IOP SCIENCE	15 Kasım - 31 Aralık
E-DUKE JOURNALS SCHOLARLY COLLECTION EXPANDED	5 Eylül - 30 Kasım
ARTSTOR DIGITAL LIBRARY	6 Eylül - 31 Ekim
MICROMEDEX	7 Eylül - 31 Kasım
ROYAL SOCIETY	10 Eylül - 10 Ekim
OXFORD JOURNALS ONLINE	12 Eylül - 31 Aralık
CRCNETBASE AND HUMANITIES SOCIAL SCIENCE (TAYLOR&FRANCIS)	17 Eylül - 30 Ekim
SCIENCE ONLINE, SCIENCE TRANSLATIONAL MEDICINE, SCIENCE SIGNALING	15 Kasım - 31 Aralık
EMERALD	1 Ekim - 31 Kasım
EBSCOHOST, EBOOK ACADEMIC COLLECTION	5 Kasım - 5 Aralık
IOPSCIENCE	15 Kasım - 31 Aralık
EUROMONİTOR INTERNATIONAL PASSPORT GMID, INDUSTRIAL VE DASHBOARDS	16 Ekim - 30 Kasım
REAXYS	1 Mart - 30 Nisan
CAMBRIDGE JOURNALS ONLINE	1 Kasım - 30 Kasım
SAGE	15 Kasım - 31 Aralık
GEOSCIENCEWORLD (GSW)	22 Ekim - 30 Kasım
CREDO REFERENCE	20 Nisan - 20 Mayıs
BRITANNICA ONLINE	2 Kasım - 31 Aralık
LEXISNEXIS ACADEMIC & JURIS CLASSEUR	1 Kasım - 1 Aralık
LEBİB YALKIN (MEVBANK)	6 Kasım - 30 Kasım
BRİTANNİCA ONLINE & IMAGE QUES	2 Kasım - 31 Aralık
BRILL İSLAM KAYNAKLARI	6 Mart - 30 Nisan

* Kütüphane ve Dokümantasyon Daire Başkanlığı'nın 31/12/2014 tarihli verileri esas alınmıştır.

3.4. Bilgisayar Kaynakları

Tablo 14 : Bilgisayar Kaynakları (2012 - 2014)

		Yıllar								
		2012			2013			2014		
		Masaüstü Bilgisayar		Taşınabilir Bilgisayar	Masaüstü Bilgisayar		Taşınabilir Bilgisayar	Masaüstü Bilgisayar		Taşınabilir Bilgisayar
		Kasa	Ekran		Kasa	Ekran		Kasa	Ekran	
Birimler	Enstitüler	2	4	2	5	5	2	5	3	3
	Fakülteler	283	325	226	399	362	226	479	415	269
	Yüksekokullar	44	3	32	12	12	32	16	57	42
	Meslek Yüksekokulları	235	427	65	477	386	65	588	302	71
	İdari Birimler	78	103	34	145	135	34	135	102	51
	Rektörlük Özel Kalem (RBBB)	3	7	5	3	7	5	6	5	17
	Genel Sekreterlik Özel Kalem	9	14	12	22	13	12	23	13	7
	Toplam	654	883	376	1.063	920	376	1.252	897	460

* Yukarıdaki belirtilen bilgisayar kaynaklarına ilaveten Strateji Geliştirme Daire Başkanlığı'nda Maliye Bakanlığı Sistemi ile Entegre 5 adet T-Client Bilgisayar daha mevcuttur.
** 2013 ve 2014 yılındaki veriler KBS sistemi üzerinden alınmıştır.

3.5 Diğer Bilgi ve Teknolojik Kaynaklar

Tablo 15 : Diğer Bilgi ve Teknolojik Kaynakları (2012 - 2014)

		Projeksiyon	Fotokopi Makinesi	Faks Makinesi	Yazıcı	Sabit Telefon	Diğer Teknolojik Kaynaklar	Toplam
Yıllar	2012	166	42	23	366	434	203	1234
	2013	198	49	27	449	699	301	1723
	2014	230	61	27	513	842	408	2081

4-İnsan Kaynakları

4.1- Akademik Personel

Üniversitemize tahsis edilmiş bulunan 848 adet akademik personel kadrosunun 2014 yılı sonu itibari ile 597 adeti dolu, 251 adeti boş bulunmaktadır. Tahsis edilen kadronun % 70,40'u kullanılmıştır.

Tablo 16 : Akademik Personel Kadrolarının Doluluk Oranına ve İstihdam Şekline Göre Dağılımı (2012 - 2014)

		Yıllar								
		2012			2013			2014		
		A Dolu	B Boş	Toplam(A+B)	A Dolu	B Boş	Toplam(A+B)	A Dolu	B Boş	Toplam(A+B)
Unvanlar	Profesör	0	17	17	0	17	17	0	7	7
	Doçent	16	30	46	24	24	48	33	5	38
	Yrd. Doçent	144	80	224	155	74	229	166	63	229
	Öğretim Görevlisi	131	44	175	139	37	176	135	57	192
	Okutman	23	21	44	25	19	44	21	23	44
	Uzman	2	11	13	3	10	13	2	10	12
	Çevirici	0	1	1	0	1	1	0	1	1
	Eğitim - Öğretim Planlamacısı	0	1	1	0	1	1	0	1	1
	Araştırma Görevlisi	161	146	307	225	94	319	240	84	324
	Toplam	477	351	828	571	277	848	597	251	848
Oran	57,6%	42,4%	100.0	67,3%	32,7%	100.0	70,4%	29,6%	100.0	
<p>* Dolu Kadro Oranı: A/C * 100 ** Personel Daire Başkanlığı'nın 01.01.2014 ve 31.12.2014 tarihli verileri esas alınmıştır. *** 31.12.2014 tarihi itibariyle Üniversitemizde eğitim öğretim hizmeti veren 597 akademik personel bulunmaktadır. **** 2547 sayılı kanununun 35.maddesine göre 17 ve aynı kanunun aynı maddesine göre ÖYP kapsamında 85 akademik personel olmak üzere toplamda 102 personel görevlendirilmiştir.</p>										

4.2- Yabancı Uyruklu Akademik Personel

Gümüşhane Üniversitesinde 2014 yılı itibari ile yabancı uyruklu 6 (Altı) akademik personel bulunmaktadır.

Tablo 17 : Yabancı Uyruklu Akademik Personel Sayısı (2014)

		2014	
		Çalıştığı Birim	Sayısı
Unvanlar	Profesör	-	-
	Doçent	Mühendislik ve Doğa Bilimleri Fakültesi	1
	Yrd. Doçent	İktisadi ve İdari Bilimler Fakültesi	1
	Öğretim Görevlisi	İlahiyat Fakültesi	3
	Okutman	İlahiyat Fakültesi	1
	Uzman	-	-
	Çevirici	-	-
	Eğitim - Öğretim Planlamacısı	-	-
	Araştırma Görevlisi	-	-
		Toplam	6

*Personel Daire Başkanlığı'nın 31.12.2014 tarihli verileri esas alınmıştır.

4.3- Diğer Üniversitelerde Görevlendirilen Akademik Personel

Tablo 18 : 2014 Yılı Diğer Üniversitelerde Görevlendirilen Gümüşhane Üniversitesi Akademik Personeli

		Akademik Birimi	Kişi Sayısı	Açıklama
Unvanlar	Araştırma Görevlisi	Mühendislik ve Doğa Bilimleri Fakültesi, İktisadi ve İdari Bilimler Fakültesi, İletişim Fakültesi, İlahiyat Fakültesi, Edebiyat Fakültesi, Turizm Fakültesi, Sağlık Yüksekokulu ve Beden Eğitimi ve Spor Yüksekokulu	102	35. Madde
		Toplam	102	

*Personel Daire Başkanlığı'nın 31.12.2014 tarihli verileri esas alınmıştır.

4.4- Başka Üniversitelerden Üniversitemize Görevlendirilen Akademik Personel

Tablo 19 : Başka Üniversitelerden Üniversitemize (Kurumumuza) Görevlendirilen Akademik Personel (2012 – 2014)

		Yıllar					
		2012		2013		2014	
		Çalıştığı Bölüm	Geldiği Üniversite	Çalıştığı Bölüm	Geldiği Üniversite	Çalıştığı Bölüm	Geldiği Üniversite
Unvanlar	Profesör	Rektör	KTÜ	Rektör	KTÜ	Rektör	KTÜ
	Profesör	Rektör yard./ İİBF Dekan	KTÜ	Rektör yard./ İİBF Dekan	KTÜ	Rektör yard. / Mühendislik ve Doğa Bil. Fak. Dekan	KTÜ
	Profesör	İletişim Fak. /Dekan	KTÜ	İletişim Fak. /Dekan	KTÜ	Rektör Yard. / İletişim Fak. Dekan	KTÜ
	Profesör	Edebiyat Fak./ Dekan	KTÜ	Edebiyat Fak./ Dekan	KTÜ	Rektör Yard. / Edebiyat Fak. Dekan	KTÜ
Toplam		4	4	4	4	4	4

*Personel Daire Başkanlığı'nın 31.12.2012 - 31.12.2013 ve 31.12.2014 tarihli verileri esas alınmıştır.

4.5. Sözleşmeli Akademik Personel

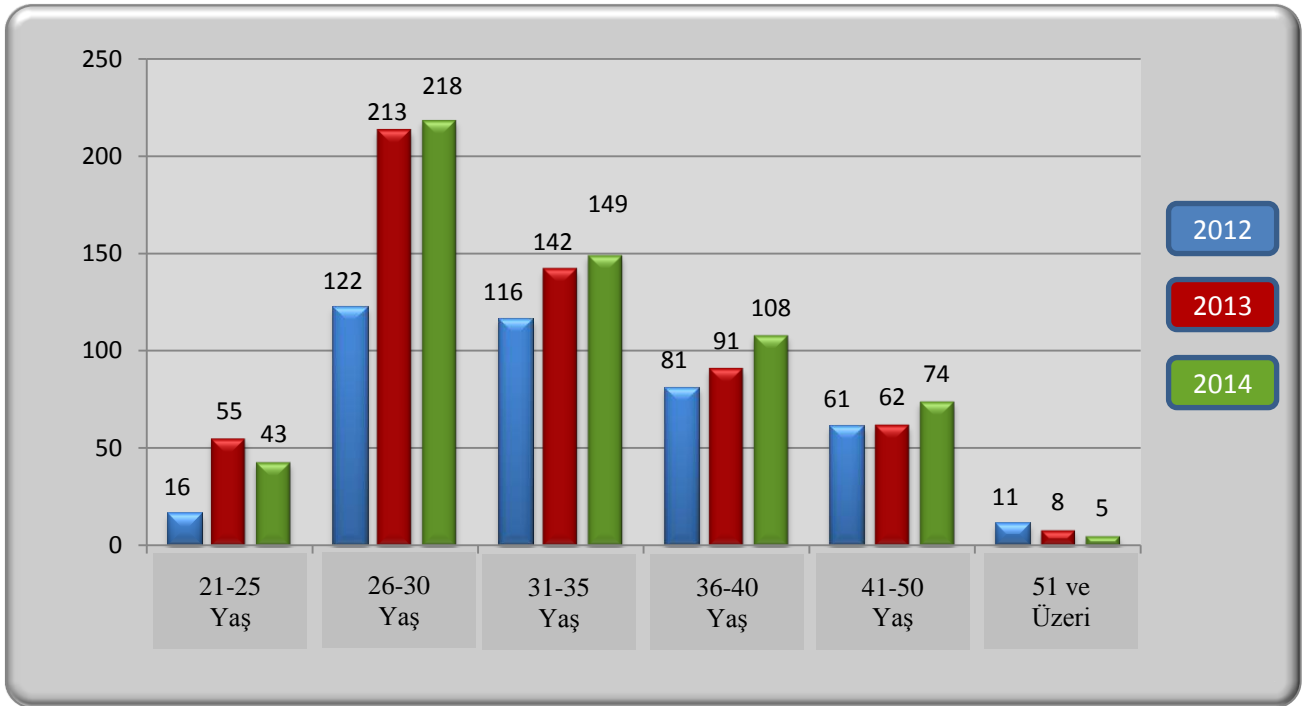
Gümüşhane Üniversitesinde 2014 yılı itibariyle 6 (Altı) adet Yabancı Uyruklu Sözleşmeli Akademik Personel bulunmaktadır.

4.6. Akademik Personelin Yaş İtibariyle Dağılımı

Üniversitemizdeki akademik personelin 2014 yılı itibariyle yaş gruplarına dağılımı incelendiğinde 21-30 yaş aralığındaki yaş gruplarının yüzde 43,72 ile toplam akademik personel içerisinde en büyük payı aldığı görülmektedir. 31-40 yaş aralığında Akademik personel sayısının yüzde 43,05, 41 yaş üzeri yaş gruplarının payı yüzde 13,23 olmuştur. Bu oranlara göre genç bir akademik kadroya sahip olduğumuz söylenebilir.

Tablo 20 : Akademik Personelin Yaş İtibariyle Dağılımı (2012 - 2014)

		Yıllar					
		2012		2013		2014	
		Kişi Sayısı	Yüzde	Kişi Sayısı	Yüzde	Kişi Sayısı	Yüzde
Yaş Dağılımı	21 - 25 Arası	16	3,93%	55	9,63%	43	7,20%
	26 - 30 Arası	122	29,98%	213	37,30%	218	36,52%
	31 - 35 Arası	116	28,50%	142	24,87%	149	24,96%
	36 - 40 Arası	81	19,90%	91	15,94%	108	18,09%
	41 - 50 Arası	61	14,99%	62	10,86%	74	12,40%
	51 - Üzeri	11	2,70%	8	1,40%	5	0,83%
	Toplam	407	100.0	571	100.0	597	100.0

**Grafik 1** : Akademik Personelin Yaş İtibariyle Dağılımı (2012-2014)

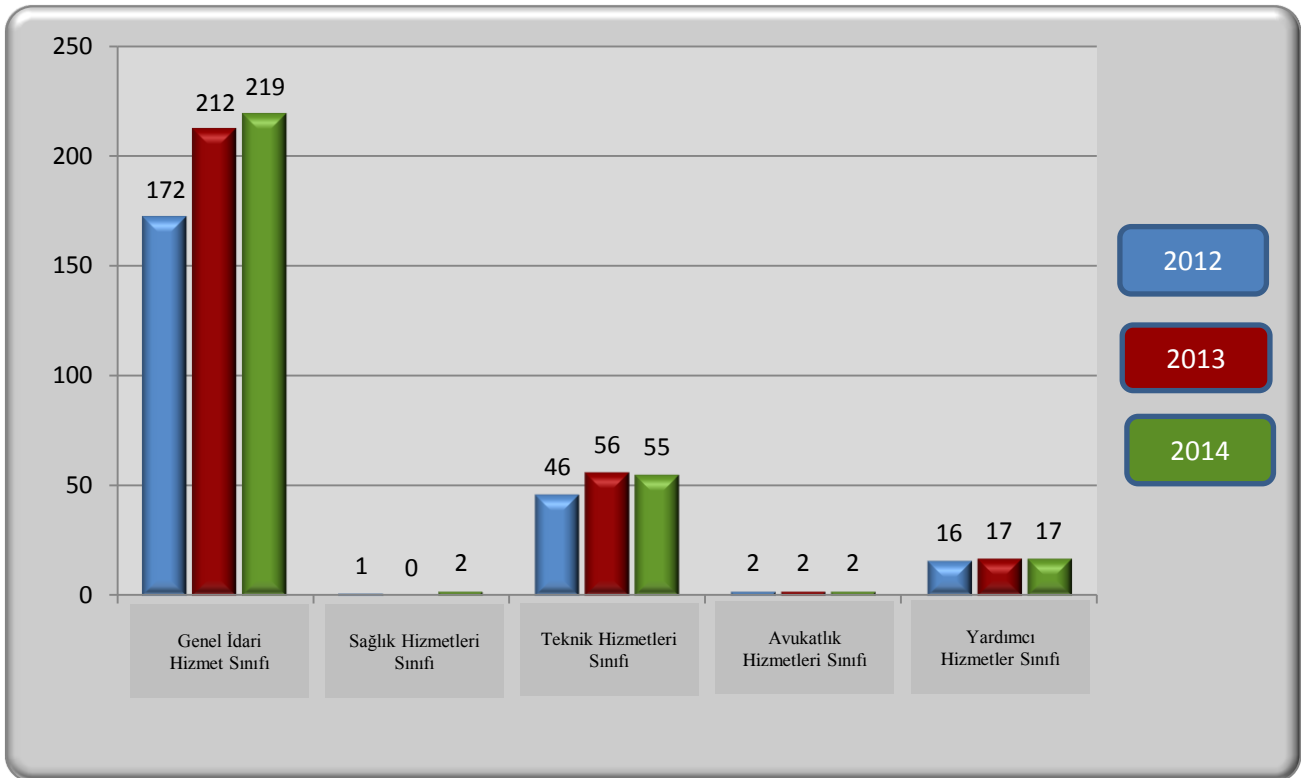
4.7- İdari Personel

657 Sayılı DMK' da yer alan hizmet sınıfları ayırımına göre 2014 Yılı idari personel sayısının yüzde 74,24'si Genel İdari Hizmetler Sınıfında yer almaktadır. Yüzde 18,64'i teknik hizmetleri sınıfında, yüzde 5,76'si yardımcı hizmetli sınıfında ve yüzde 0,68'i avukatlık hizmetleri sınıfında, yüzde 0,68'i ise Sağlık Hizmetleri Sınıfında yer almaktadır. Bu tabloya göre;

2013 Yılında idari kadrolardaki doluluk oranı yüzde 62,70 düzeyindeyken 2014 Yılı sonu itibariyle idari kadrolardaki doluluk oranı yüzde 61,50 olarak gerçekleşmiştir.

Tablo 21 : İdari Personelin Hizmet Sınıflarına Göre Doluluk Oranları (2012 - 2014)

İdari Personel Hizmet Sınıfları	Yıllar								
	2012			2013			2014		
	Dolu	Boş	Toplam	Dolu	Boş	Toplam	Dolu	Boş	Toplam
Genel İdari Hizmetler Sınıfı	172	160	332	212	123	335	219	120	339
Sağlık Hizmetleri Sınıfı	1	11	12	0	12	12	2	12	14
Teknik Hizmetler Sınıfı	46	37	83	56	27	83	55	44	99
Avukatlık Hizmetleri Sınıfı	2	1	3	2	1	3	2	1	3
Yardımcı Hizmetler Sınıfı	16	9	25	17	8	25	17	8	25
Toplam	237	218	455	287	171	458	295	185	480
Oran %	52,1%	47,9%	100,0	62,7%	37,3%	100,0	61,5%	38,5%	100,0
* Personel Daire Başkanlığı'nın 31.12.2012 - 31.12.2013 ve 31.12.2014 tarihli verileri esas alınmıştır.									



Grafik 2 : İdari Personelin Hizmet Sınıflarına Göre Doluluk Durumu (2012-2014)

4.8- İdari Personelin Eğitim Durumu

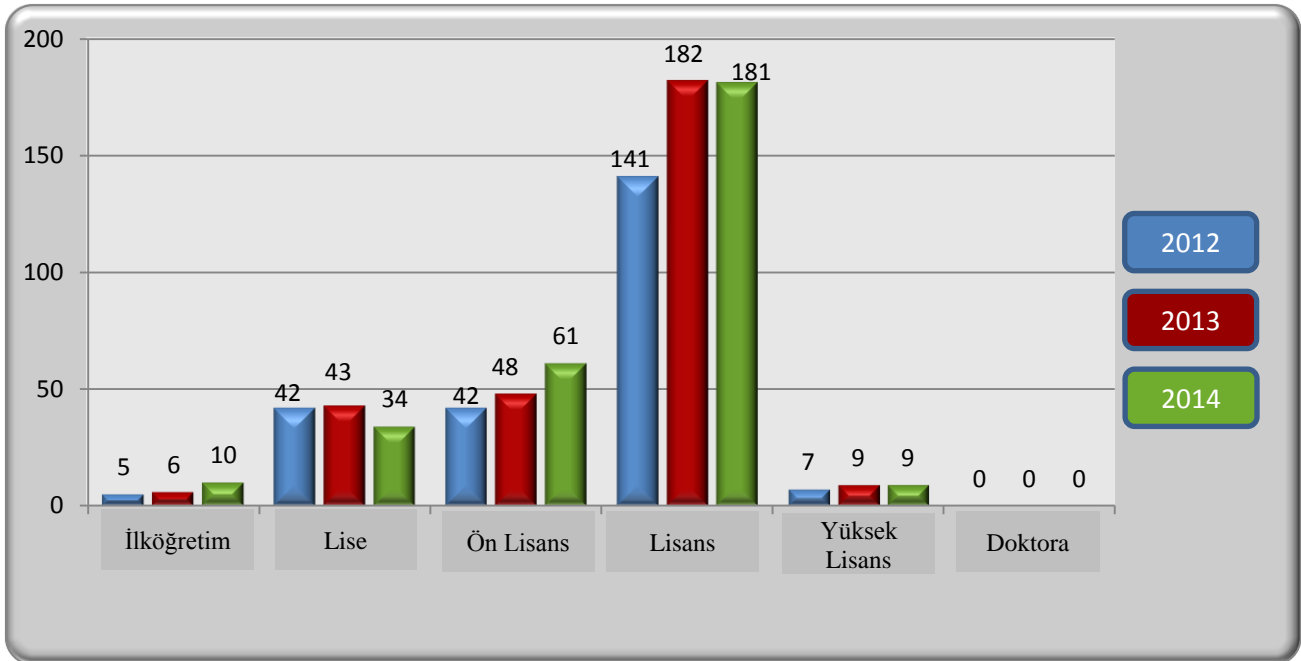
İdari personelin eğitim durumu tablosuna göre;

2013 yılı sonu itibariyle, yüksek lisans eğitimi düzeyinde olan idari personelimizin oranı yüzde 2,79, lisans eğitimi düzeyinde 63,41, ön lisans eğitimi düzeyinde 16,72, lise eğitimi düzeyinde 14,98, ilköğretim eğitimi düzeyinde 2,09 iken;

2014 yılında , yüksek lisans eğitim düzeyinde olan idari personelimizin oranı yüzde 3,05, lisans eğitimi düzeyinde 61,36, ön lisans eğitimi düzeyinde 20,68, lise eğitimi düzeyinde 11,53, ilköğretim eğitimi düzeyinde 3,39 olarak gerçekleşmiştir.

Tablo 22 : İdari Personelin Eğitim Durumuna Göre Dağılımı (2012 - 2014)

		Yıllar					
		2012		2013		2014	
		Kişi Sayısı	Yüzde	Kişi Sayısı	Yüzde	Kişi Sayısı	Yüzde
İdari Personelin Eğitim Durumları	İlköğretim	5	2,11%	6	2,09%	10	3,39%
	Lise	42	17,72%	43	14,98%	34	11,53%
	Ön Lisans	42	17,72%	48	16,72%	61	20,68%
	Lisans	141	59,49%	182	63,41%	181	61,36%
	Yüksek Lisans	7	2,95%	8	2,79%	9	3,05%
	Doktora	0	0,00%	0	0,00%	0	0,00%
Toplam		237	100.0	287	100.0	295	100.0



Grafik 3 : İdari Personelin Eğitim Durumuna Göre Dağılımı (2012-2014)

4.9- İdari Personelin Hizmet Süreleri

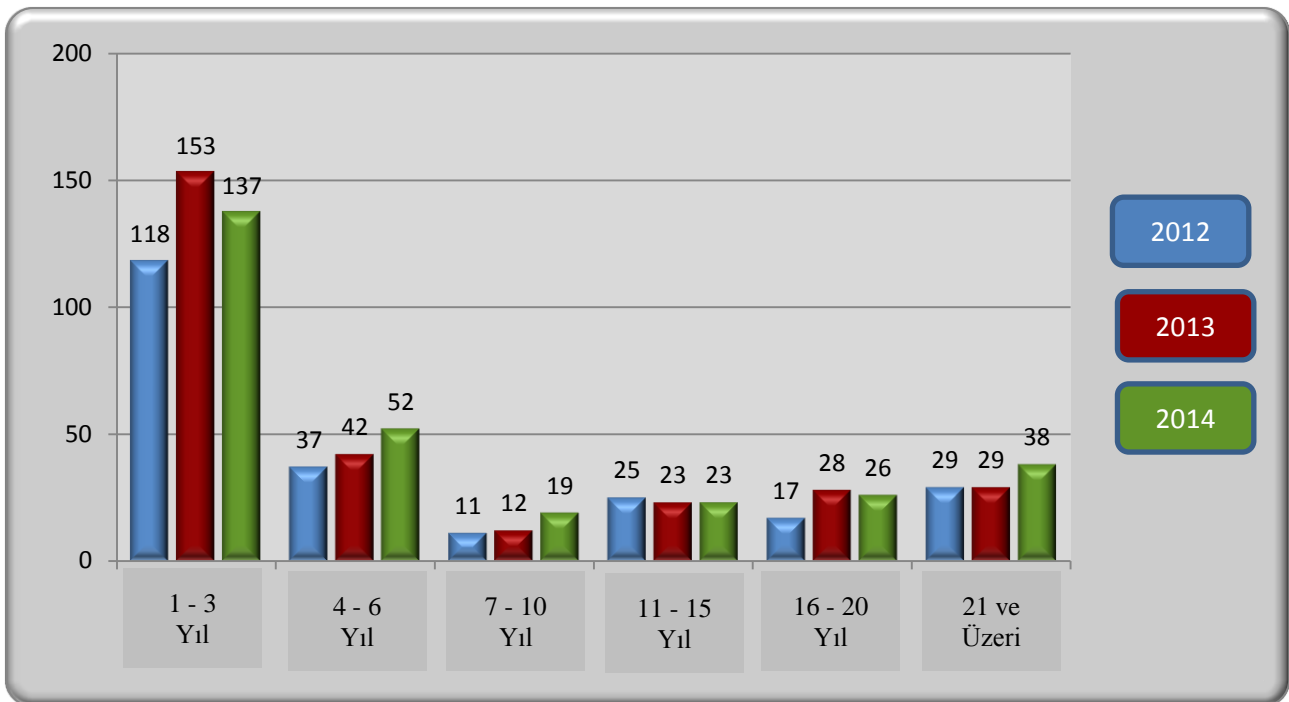
İdari personelimizin hizmet süreleri tablosuna göre;

2013 yılı sonu itibariyle 1-3 yıl arasında görev yapanların oranı yüzde 53,31, 4-20 yıl arasında yüzde 36,58 ve 21 yıl ve üzeri 10,10 iken;

2014 yılında, 1-3 yıl arasında görev yapanların oranı yüzde 46,44, 4-20 yıl arasında yüzde 40,68 ve 21 yıl ve üzeri 12,88 olarak gerçekleşmiştir.

Tablo 23 : İdari Personelin Hizmet Sürelerine Göre Dağılımı (2012 - 2014)

		Yıllar					
		2012		2013		2014	
		Kişi Sayısı	Yüzde	Kişi Sayısı	Yüzde	Kişi Sayısı	Yüzde
İdari Personelin Hizmet Süreleri	1 - 3 Yıl	118	49,79%	153	53,31%	137	46,44%
	4 - 6 Yıl	37	15,61%	42	14,63%	52	17,63%
	7 - 10 Yıl	11	4,64%	12	4,18%	19	6,44%
	11 - 15 Yıl	25	10,55%	23	8,01%	23	7,80%
	16 - 20 Yıl	17	7,17%	28	9,76%	26	8,81%
	21 - Üzeri	29	12,24%	29	10,10%	38	12,88%
Toplam		237	100.0	287	100.0	295	100.0



Grafik 4 : İdari Personelin Hizmet Sürelerine Göre Dağılımı (2012-2014)

4.10- İdari personelin Yaş İtibariyle Dağılımı

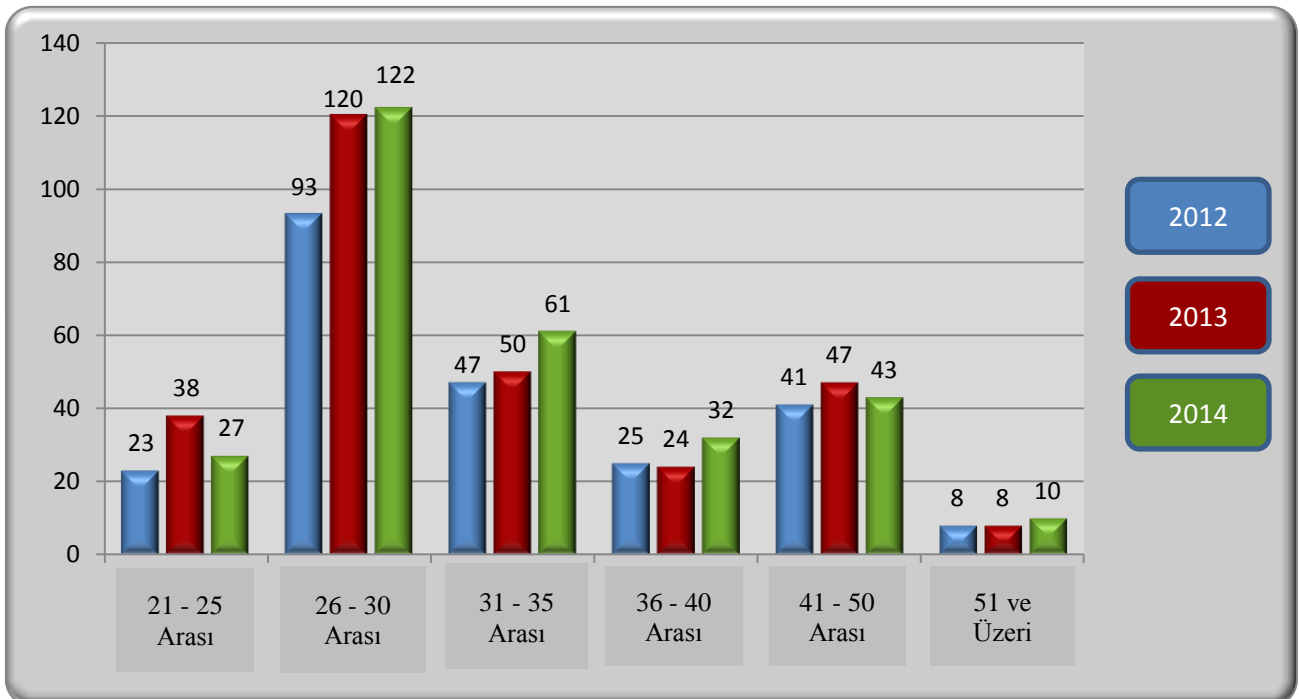
İdari personelimizin yaş durumu tablosuna göre;

2013 yılı sonu itibariyle 21-25 yaş aralığında görev yapanların oranı yüzde 13,24, 26-30 yaş aralığında yüzde 41,81 , 31-40 yaş aralığında yüzde 25,78, 41-50 yaş aralığında yüzde 16,38 ve 51 yaş ve üzeri yüzde 2,79 iken;

2014 yılı sonu itibariyle 21-25 yaş aralığında görev yapanların oranı yüzde 9,15, 26-30 yaş aralığında yüzde 41,36, 31-40 yaş aralığında yüzde 31,53, 41-50 yaş aralığında yüzde 14,58 ve 51 yaş ve üzeri yüzde 3,39 olarak gerçekleşmiştir.

Tablo 24 : İdari Personelin Yaş Durumuna Göre Dağılımı (2012 - 2014)

		Yıllar					
		2012		2013		2014	
		Kişi Sayısı	Yüzde	Kişi Sayısı	Yüzde	Kişi Sayısı	Yüzde
İdari Personelin Yaş Aralıkları	21 - 25 Arası	23	9,70%	38	13,24%	27	9,15%
	26 - 30 Arası	93	39,24%	120	41,81%	122	41,36%
	31 - 35 Arası	47	19,83%	50	17,42%	61	20,68%
	36 - 40 Arası	25	10,55%	24	8,36%	32	10,85%
	41 - 50 Arası	41	17,30%	47	16,38%	43	14,58%
	51 - Üzeri	8	3,38%	8	2,79%	10	3,39%
Toplam		237	100.0	287	100.0	295	100.0



Grafik 5 : İdari Personelin Yaş Durumuna Göre Dağılımı (2012-2014)

Tablo 25 : Diğer Pozisyonlarda Çalışan Personel Sayıları (2014)

				Pozisyon İçeriği	Toplam Kişi Sayısı
Sıra No	1	Pozisyon Türü	Sürekli İşçi	-	0
	2		4/B Sözleşmeli	-	0
	3		4/C Sözleşmeli	-	0
	4		Hizmet Alımı (Özel Hizmet Alımı)	Aşçı Yardımcısı, Garson, Resepsiyon Görevlisi, Kat Görevlisi, Güvenlik Görevlisi ve Temizlik personeli	291
				Genel Toplam	291
*01.01.2014-31.12.2014 tarihleri arası İdari ve Mali İşler Daire Başkanlığı ve Sağlık Kültür ve Spor Daire Başkanlığının verileri esas alınmıştır.					

5- Sunulan Hizmetler

5.1- Eğitim Hizmetleri

Gümüşhane Üniversitesi 2014-2015 Eğitim-Öğretim Yılında, toplam 15411 öğrenciye 199'u öğretim üyesi 398'si öğretim görevlisi olmak üzere toplam 597 öğretim elemanı ile eğitim-öğretim hizmeti sunmuş. Üniversitemizde öğretim elemanı başına düşen öğrenci sayısı 25,81'dir.

İDARE FAALİYET RAPORU 2014

Tablo 26 :
Birimlerimiz ve Öğrenci Sayıları (2012-2013, 2013-2014, 2014-2015)

		Eğitim Öğretim Yılları																										
		2012 - 2013 Eğitim Öğretim Yılı									2013 - 2014 Eğitim Öğretim Yılı									2014 - 2015 Eğitim Öğretim Yılı								
		1. Öğretim			2. Öğretim			Toplam			1. Öğretim			2. Öğretim			Toplam			1. Öğretim			2. Öğretim			Toplam		
		Erkek	Kız	Toplam	Erkek	Kız	Toplam	Erkek	Kız	Genel Toplam	Erkek	Kız	Toplam	Erkek	Kız	Toplam	Erkek	Kız	Genel Toplam	Erkek	Kız	Toplam	Erkek	Kız	Toplam	Erkek	Kız	Genel Toplam
Fakülteler	Müh. ve Doğa Bil. Fak.	831	313	1144	716	200	916	1547	513	2060	944	399	1343	882	269	1151	1826	668	2494	1037	473	1510	964	291	1255	2001	764	2765
	İktisadi ve İdari Bilimler Fakültesi	299	362	661	366	299	665	665	661	1326	382	472	854	442	400	842	824	872	1696	436	546	982	481	474	955	917	1020	1937
	İletişim Fakültesi	129	148	277	166	125	291	295	273	568	154	163	317	191	129	320	345	292	637	161	184	345	195	153	348	356	337	693
	Turizm Fakültesi	-	-	-	-	-	-	-	-	0	-	-	-	-	-	-	0	0	0	12	6	18	-	-	-	12	6	18
	İlahiyat Fakültesi	62	104	166	71	92	163	133	196	329	119	153	272	135	148	283	254	301	555	180	226	406	186	207	393	366	433	799
	Edebiyat Fakültesi	15	24	39	-	-	-	15	24	39	46	82	128	50	40	90	96	122	218	83	165	248	87	87	174	170	252	422
Toplam		1336	951	2287	1319	716	2035	2655	1667	4322	1645	1269	2914	1700	986	2686	3345	2255	5600	1909	1600	3509	1913	1212	3125	3822	2812	6634
Yüksek okullar	Sağlık Yüksekokulu	221	427	648	87	123	210	308	550	858	374	598	972	198	206	404	572	804	1376	498	741	1239	273	286	559	771	1027	1798
	Beden Eğ. ve Spor YO	28	16	44	-	-	-	28	16	44	57	33	90	-	-	-	57	33	90	91	55	146	-	-	-	91	55	146
	Toplam	249	443	692	87	123	210	336	566	902	431	631	1062	198	206	404	629	837	1466	589	796	1385	273	286	559	862	1082	1944
Enstitüler	Fen Bilimleri Enstitüsü	109	28	137	-	-	-	109	28	137	150	33	183	-	-	-	150	33	183	157	32	189	-	-	-	157	32	189
	Sosyal Bilimler Enstitüsü	66	24	90	-	-	-	66	24	90	141	70	211	-	-	-	141	70	211	184	81	265	-	-	-	184	81	265
	Toplam	175	52	227	0	0	0	175	52	227	291	103	394	0	0	0	291	103	394	341	113	454	0	0	0	341	113	454
Meslek Yüksekokulları	Gümüşhane MYO	1338	549	1887	575	204	779	1913	753	2666	1560	616	2176	631	232	863	2191	848	3039	1741	628	2369	570	254	824	2311	882	3193
	Gümüşhane Sağlık MYO	66	176	242	59	126	185	125	302	427	89	243	332	88	213	301	177	456	633	102	330	432	112	274	386	214	604	818
	Kelkit Sağlık Hizmetleri MYO	13	62	75	20	56	76	33	118	151	14	68	82	16	63	79	30	131	161	15	96	111	23	78	101	38	174	212
	Kelkit A. Doğan MYO	377	163	540	82	33	115	459	196	655	383	169	552	103	62	165	486	231	717	380	163	543	110	72	182	490	235	725
	Şiran M. Beyaz MYO	100	106	206	65	70	135	165	176	341	95	116	211	65	87	152	160	203	363	102	135	237	72	105	177	174	240	414
	İrfan Can Köse MYO	105	67	172	86	41	127	191	108	299	71	59	130	55	30	85	126	89	215	137	96	233	89	27	116	226	123	349
	Kürtün Meslek YO	120	11	131	109	25	134	229	36	265	134	8	142	115	28	143	249	36	285	145	11	156	124	14	138	269	25	294
	Torul Meslek YO	127	141	268	12	21	33	139	162	301	137	174	311	18	28	46	155	202	357	149	176	325	21	28	49	170	204	374
Toplam		2246	1275	3521	1008	576	1584	3254	1851	5105	2483	1453	3936	1091	743	1834	3574	2196	5770	2771	1635	4406	1121	852	1973	3892	2487	6379
Genel Toplam		4006	2721	6727	2414	1415	3829	6420	4136	10556	4850	3456	8306	2989	1935	4924	7839	5391	13230	5610	4144	9489	3307	2350	5657	8917	6494	15411

5.1.1- Toplam Yüksek Lisans, Lisans ve Ön Lisans Öğrenci Sayıları

Tablo 27 :
Birimler Bazında
Kız ve Erkek
Öğrenci
Dağılımları
(2012 - 2014)

		Yıllar																												
		2012									2013									2014										
		1. Öğretim			2. Öğretim			Toplam			Genel Toplam	1. Öğretim			2. Öğretim			Toplam			Genel Toplam	1. Öğretim			2. Öğretim			Toplam		Genel Toplam
		Erkek	Kız	Toplam	Erkek	Kız	Toplam	Erkek	Kız	Erkek		Kız	Toplam	Erkek	Kız	Toplam	Erkek	Kız	Toplam	Erkek		Kız	Toplam	Erkek	Kız	Toplam	Erkek	Kız		
Birimler	Fakülteler	1336	951	2287	1319	716	2035	2655	1667	4322	1645	1269	2914	1700	986	2686	3345	2255	5600	1909	1600	3509	1913	1212	3125	3822	2812	6634		
	Yüksekokullar	249	443	692	87	123	210	336	566	902	431	631	1062	198	206	404	629	837	1466	589	796	1385	273	286	559	862	1082	1944		
	Enstitüler	175	52	227	-	-	0	175	52	227	291	103	394	-	-	0	291	103	394	341	113	454	-	-	-	341	113	454		
	Meslek Yüksekokulları	2246	1275	3521	1008	576	1584	3254	1851	5105	2483	1453	3936	1091	743	1834	3574	2196	5770	2771	1635	4406	1121	852	1973	3892	2487	6379		
Toplam		4006	2721	6727	2414	1415	3829	6420	4136	10556	4850	3456	8306	2989	1935	4924	7839	5391	13230	5610	4144	9754	3307	2350	5657	8917	6494	15411		
* Öğrenci sayıları 01.01.2014 ve 31.12.2014 tarihleri itibariyle ÖİDB' dan alınmıştır.																														

Tablo 28A : Yabancı Uyruklu Öğrencilerin Sayısı ve Bölümleri (2012 - 2014)

		Yıllar								
		2012			2013			2014		
		Erkek	Kız	Toplam	Erkek	Kız	Toplam	Erkek	Kız	Toplam
Birim Adı	Müh. ve Doğa Bilimleri Fakültesi	4	-	4	5	-	5	6	-	6
	İletişim Fakültesi	1	-	1	1	-	1	2	-	2
	İktisadi ve İdari Bilimler Fakültesi	1	-	1	2	-	2	7	-	7
	İlahiyat Fakültesi	2	-	2	2	-	2	2	-	2
	Edebiyat Fakültesi	-	-	0	-	-	0	-	-	0
	Turizm Fakültesi	-	-	0	-	-	0	-	-	0
	Gümüşhane Sağlık Yüksekokulu	-	-	0	-	1	1	-	-	0
	Gümüşhane Meslek Yüksekokulu	1	-	1	1	-	1	-	-	0
	Kelkit Aydın Doğan MYO	-	1	1	-	1	1	-	-	0
	Gümüşhane Sağlık Hizm. MYO	-	1	1	-	1	1	-	1	1
	Şiran Mustafa Beyaz MYO	2	-	2	1	-	1	1	-	1
Toplam		11	2	13	12	3	15	18	1	19

Tablo 28B : 2012-2014 Arası Üniversitemiz Yükseköğretim Programlarına Kayıt Yaptıran Yabancı Uyruklu Öğrencilerin Ünelere Göre Dağılımı

		Yıllar								
		2012			2013			2014		
		Örgün	2. Öğretim	Toplam	Örgün	2. Öğretim	Toplam	Örgün	2. Öğretim	Toplam
Ülke Adı	Azerbaycan	1	1	2	1	1	2	3	2	5
	Suriye	-	-	-	-	-	-	1	-	1
	Türkmenistan	5	6	11	5	8	13	7	6	13
Toplam		6	7	13	6	9	15	11	8	19

* Öğrenci sayıları 01.01.2014 ve 31.12.2014 tarihleri itibariyle ÖİDB' dan alınmıştır.

Tablo 29 : Yabancı Dil Hazırlık Sınıfı Öğrenci Sayıları (2012 - 2014)

				Birim Adı			Toplam
				İlahiyat Fakültesi	Sağlık Yüksekokulu	Kelkit Aydın Doğan Meslek Yüksekokulu	
Yıllar	2012	1. Öğretim	Erkek	27	23	91	141
			Kız	54	14	31	99
			Toplam	81	37	122	240
		2. Öğretim	Erkek	30	14	-	44
			Kız	51	11	-	62
			Toplam	81	25	0	106
		1. ve 2. Öğretim Toplamı / Birim Toplam Öğrenci Sayısı*100	1. ve 2. Öğretim Toplamı	162	62	122	346
			Birim Toplam Öğrenci Sayısı	329	858	655	1842
			Yüzde	49%	7%	19%	19%
	2013	1. Öğretim	Erkek	37	19	80	136
			Kız	41	15	31	87
			Toplam	78	34	111	223
		2. Öğretim	Erkek	50	25	-	75
			Kız	49	10	-	59
			Toplam	99	35	0	134
		1. ve 2. Öğretim Toplamı / Birim Toplam Öğrenci Sayısı*100	1. ve 2. Öğretim Toplamı	177	69	111	357
			Birim Toplam Öğrenci Sayısı	555	1376	717	2648
			Yüzde	32%	5%	15%	13%
2014	1. Öğretim	Erkek	79	32	27	138	
		Kız	84	27	10	121	
		Toplam	163	59	37	259	
	2. Öğretim	Erkek	76	33	19	128	
		Kız	69	26	12	107	
		Toplam	145	59	31	235	
	1. ve 2. Öğretim Toplamı / Birim Toplam Öğrenci Sayısı*100	1. ve 2. Öğretim Toplamı	308	118	68	494	
		Birim Toplam Öğrenci Sayısı	799	1798	725	3322	
		Yüzde	39%	7%	9%	15%	

*Yabancı dil eğitimi gören öğrenci sayısının toplam öğrenci sayısına oranı (Yabancı dil eğitimi gören öğrenci sayısı/Toplam öğrenci sayısı*100)
 **Öğrenci İşleri Daire Başkanlığı'nın 31.12.2014 tarihli verileri esas alınmıştır.

5.1.2- Yüksek Lisans Programları ve Öğrenci Sayıları

Tablo 30 A : Yüksek Lisans Yapan Öğrencilerin Programlara Göre Dağılımı ve Sayıları (2012 - 2014)

Birim Adı	Program Adı	Yüksek Lisans Yapan Sayısı	Yüksek Lisans Yapan Sayısı	Doktora Yapan Sayısı	Doktora Yapan Sayısı	Yüksek Lisans Yapan Sayısı	Doktora Yapan Sayısı	Doktora Yapan Sayısı	
									Tezli (2012)
Fen Bilimleri Enstitüsü	İnşaat	59	62	0	0	73	0	0	
	Jeoloji	34	44	0	0	52	0	0	
	Makine	5	3	0	0	3	0	0	
	Harita	29	46	0	0	37	0	0	
	Ormancılık ve Çevre Bilimleri	7	21	0	0	14	0	0	
	Zootekni	3	7	0	0	10	0	0	
	Sosyal Bilimler Enstitüsü	İşletme	73	35	3	2	88	5	0
		Afet Yönetimi	17	42	0	0	0	0	0
		İktisat	0	17	0	0	27	0	0
		Halkla İlişkiler ve Tanıtım	0	0	0	0	15	0	0
		Sosyal Hizmet Yönetimi	0	0	0	0	9	0	0
		Temel İslam Bilimleri	0	33	0	0	63	0	0
Toplam	227	310	3	2	391	5	0		

* Öğrenci sayıları 31.12.2012 - 31.12.2013 ve 31.12.2014 tarihleri itibariyle Fen Bilimleri ve Sosyal Bilimleri Enstitülerinden alınmıştır.

* Doktora programları 2011-2012 eğitim ve öğretim yılları arasında açılmamıştır.

* Üniversitemizde Tezsiz Yüksek Lisans programı bulunmamaktadır.

Tablo 30 B : Fen Bilimleri ve Sosyal Bilimleri Enstitüsü Yüksek Lisans ve Doktora Programları (2012 - 2014)

		Bölüm / Program Adı												
		Fen Bilimler Enstitüsü						Sosyal Bilimler Enstitüsü						Toplam
		İnşaat Mühendisliği Yüksek Lisansı	Jeoloji Mühendisliği Yüksek Lisansı	Makine Mühendisliği Yüksek Lisansı	Harita Mühendisliği Yüksek Lisansı	Ormancılık ve Çevre Bilimleri	Zootekni	İşletme Yüksek Lisans	İktisat Yüksek Lisans	Temel İslam Bilimleri	Halkla İlişkiler ve Tanıtım	Sosyal Hizmet Yönetimi	Afet Yönetimi Yüksek Lisansı	
Yıllar	2012	Örgün Bayan Öğrenci	9	13	-	24	3	-	20	-	-		3	
		Örgün Erkek Öğrenci	50	21	5	5	4	3	53	-	-		14	155
		2. Öğretim Bayan Öğrenci	-	-	-	-	-	-	-	-	-		-	0
		2. Öğretim Erkek Öğrenci	-	-	-	-	-	-	-	-	-		-	0
		Yüksek Lisans Bayan Öğr.	-	-	-	-	-	-	-	-	-		-	0
		Yüksek Lisans Erkek Öğr.	-	-	-	-	-	-	-	-	-		-	0
		Doktora Bayan Öğrenci	-	-	-	-	-	-	-	-	-		-	0
		Doktora Erkek Öğrenci	-	-	-	-	-	-	-	-	-		-	0
		Toplam Öğrenci Sayısı	59	34	5	29	7	3	73	0	0		17	227
	2013	Örgün Bayan Öğrenci	8	12	-	6	7	-	13	7	10		17	80
		Örgün Erkek Öğrenci	54	32	3	40	14	7	22	10	23		25	230
		2. Öğretim Bayan Öğrenci	-	-	-	-	-	-	-	-	-		-	0
		2. Öğretim Erkek Öğrenci	-	-	-	-	-	-	-	-	-		-	0
		Yüksek Lisans Bayan Öğr.	-	-	-	-	-	-	-	7	10		17	34
		Yüksek Lisans Erkek Öğr.	-	-	-	-	-	-	-	10	23		25	58
		Doktora Bayan Öğrenci(Tezli)	-	-	-	-	-	-	3	-	-		-	3
		Doktora Erkek Öğrenci(Tezsiz)	-	-	-	-	-	-	2	-	-		-	2
		Toplam Öğrenci Sayısı	62	44	3	46	21	7	40	17	33		42	315
	2014	Örgün Bayan Öğrenci							-	-	-	-	-	0
		Örgün Erkek Öğrenci							-	-	-	-	-	0
		2. Öğretim Bayan Öğrenci							-	-	-	-	-	0
		2. Öğretim Erkek Öğrenci							-	-	-	-	-	0
		Yüksek Lisans Bayan Öğr.	10	12		5	5		26	9	15	5	3	90
		Yüksek Lisans Erkek Öğr.	63	40	3	32	9	10	62	18	48	10	6	301
		Doktora Bayan Öğrenci							1	-	-	-	-	1
		Doktora Erkek Öğrenci							4	-	-	-	-	4
		Toplam Öğrenci Sayısı	73	52	3	37	14	10	93	27	63	15	9	396

5.1.3- Öğrenci Kontenjanları

Tablo 31 : Öğrenci Kontenjanları ve Doluluk Oranı (2013 - 2014 ve 2014 - 2015)

Birim Adı	Yıllar													
	2013 - 2014 Eğitim Öğretim Yılı							2014 - 2015 Eğitim Öğretim Yılı						
	YGS Kontenjanı	YGS Ek Kontenjanı	YGS Sonucu Yerleşen	YGS Sonucu Kaydolan	Boş Kalan	YGS Yerleştirme Doluluk Oranı (%)	Kayıtlı Öğrenci Doluluk Oranı (%)	YGS Kontenjanı	YGS Ek Kontenjanı	YGS Sonucu Yerleşen	YGS Sonucu Kaydolan	Boş Kalan	YGS Yerleştirme Doluluk Oranı (%)	Kayıtlı Öğrenci Doluluk Oranı (%)
Mühendislik ve Doğa Bil. Fak.	670	80	690	646	24	102,99	96,42	630	67	617	612	18	97,94	97,14
İktisadi ve İdari Bir. Fak.	430	105	553	503	0	128,60	116,98	500	50	518	520	0	103,60	104,00
İletişim Fakültesi	170	12	188	174	0	110,59	102,35	170	19	176	179	0	103,53	105,29
İlahiyat Fakültesi	240	24	257	233	7	107,08	97,08	260	14	267	268	0	102,69	103,08
Edebiyat Fakültesi	180	14	200	187	0	111,11	103,89	220	27	227	231	0	103,18	105,00
Turizm Fakültesi	0	0	0	0	0	0,00	0,00	40	74	12	18	22	30,00	45,00
Gümüşhane Sağlık YO	605	83	661	572	33	109,26	94,55	605	71	626	613	0	103,47	101,32
Beden Eği. ve Spor YO	40	0	46	0	0	115,00	0,00	58	0	58	56	2	100,00	96,55
Gümüşhane MYO	1390	633	1165	926	464	83,81	66,62	1195	368	1097	1071	124	91,80	89,62
Gümüşhane Sağlık Hizm. MYO	290	107	397	357	13	136,90	123,10	370	41	370	376	0	100,00	101,62
Kelkit Aydın Doğan MYO	280	154	259	197	83	92,50	70,36	260	92	220	210	50	84,62	80,77
Kelkit Sağlık Hiz. MYO	80	6	86	80	0	107,50	100,00	100	0	100	106	0	100,00	106,00
Şiran Mustafa Beyaz MYO	200	92	195	139	61	97,50	69,50	180	44	180	165	15	100,00	91,67
Kürtün Meslek Yüksekokulu	140	21	161	142	0	115,00	101,43	140	23	140	140	0	100,00	100,00
Torul Meslek Yüksekokulu	300	202	203	133	167	67,67	44,33	300	200	146	137	163	48,67	45,67
İrfan Can Köse MYO	210	168	73	55	155	34,76	26,19	280	123	211	236	44	75,36	84,29
Toplam	5225	1701	5134	4344	1007	101,35	80,85	5308	1213	4965	4938	438	94,32	94,13

* Öğrenci Kontenjanları ve Doluluk Oranı sayıları 31.12.2014 tarihi itibarıyla ÖİDB'dan alınmıştır.

** Beden Eğitimi ve Spor Yüksekokulu özel yetenek sınavı ile öğrenci almaktadır.

*** Boş kalan kontenjanlara ÖSS boş kontenjanlarda dahildir. Kontenjanlardaki sapmalar ÖSYM'nin kontenjan artırımından kaynaklanmaktadır.

5.1.4- İlk Defa Kayıt Yaptıran Öğrencilerin Okullara Göre Dağılımı

Tablo 32 : Gümüşhane Üniversitesi Yükseköğretim Programlarına İlk Defa Kayıt Yaptıran Öğrencilerin Okullara Göre Dağılımı (2012 - 2014)

		Fakülte / Yüksekokul Adı																		Genel Toplam		
		Müh. ve Doğa Bil. Fak.	İktisadi ve İdari Bir. Fak.	İletişim Fakültesi	İlahiyat Fakültesi	Edebiyat Fakültesi	Turizm Fakültesi	Sağlık Yüksekokulu	Beden Eği. ve Spor YO	Gümüşhane MYO	Gümüşhane Sağlık Hizm. MYO	Kelkit Aydın Doğan MYO	Kelkit Sağlık Hiz. MYO	Şıran Mustafa Beyaz MYO	Kürtün Meslek Yüksekokulu	Torul Meslek Yüksekokulu	İrfan Can Köse MYO	Fen Bilimleri Enstitüsü	Sosyal Bilimler Enstitüsü			
Yıllar	2012	Örgün	335	233	94	82	39	-	286	44	704	114	168	39	90	68	151	81	-	-	2528	
		2. Öğretim	283	232	97	85	-	-	102	-	326	115	71	40	58	71	34	61	-	-	1575	
		Yüksek Lisans	-	-	-	-	-	-	-	-	-	-	-	-	-	-	-	-	-	42	57	99
		Doktora	-	-	-	-	-	-	-	-	-	-	-	-	-	-	-	-	-	-	-	0
		Toplam	618	465	191	167	39	0	388	44	1030	229	239	79	148	139	185	142	42	57	4202	
	2013	Örgün	378	253	95	115	94	-	398	48	638	181	120	40	74	68	116	43	-	-	2661	
		2. Öğretim	345	245	92	130	90	-	206	-	265	176	70	36	63	69	14	10	-	-	1811	
		Yüksek Lisans	-	-	-	-	-	-	-	-	-	-	-	-	-	-	-	-	-	86	143	229
		Doktora	-	-	-	-	-	-	-	-	-	-	-	-	-	-	-	-	-	-	5	5
		Toplam	723	498	187	245	184	0	604	48	903	357	190	76	137	137	130	53	86	148	4706	
	2014	Örgün	404	261	94	145	136	18	425	57	803	192	140	56	100	69	117	148	-	-	3165	
		2. Öğretim	265	261	91	127	95	-	218	-	271	189	71	52	65	71	20	88	-	-	1884	
		Yüksek Lisans	-	-	-	-	-	-	-	-	-	-	-	-	-	-	-	-	-	32	107	139
		Doktora	-	-	-	-	-	-	-	-	-	-	-	-	-	-	-	-	-	-	8	8
		Toplam	669	522	185	272	231	18	643	57	1074	381	211	108	165	140	137	236	32	115	5196	

* Yükseköğretim programlarına ilk defa kayıt yaptıran öğrencilerin okullara göre dağılım sayıları 31.12.2014 tarihi itibarıyla ÖİDB'dan alınmıştır.

** Tabloda ayrıca kurumlar arası yatay geçişle gelen 39 öğrenci ve dikey geçiş sınavı sonucu gelen 72 öğrenci de belirtilmiştir.

5.1.5- Mezun Olan Öğrencilerin Okullara Göre Dağılımı

Tablo 33 : Gümüşhane Üniversitesi Yükseköğretim Programlarından Mezun Olan Öğrencilerin Okullara Göre Dağılımı (2012 - 2014)

		Fakülte / Yüksekokul Adı																		Genel Toplam	
		Mühendislik ve Doğa Bil. Fak.	İktisadi ve İdari Bir. Fak.	İletişim Fakültesi	İlahiyat Fakültesi	Edebiyat Fakültesi	Turizm Fakültesi	Sağlık Yüksekokulu	Beden Eği. ve Spor YO	Gümüşhane MYO	Gümüşhane Sağlık Hizm. MYO	Kelkit Aydın Doğan MYO	Kelkit Sağlık Hiz. MYO	Şiran Mustafa Beyaz MYO	Kürtün Meslek Yüksekokulu	Torul Meslek Yüksekokulu	İrfan Can Köse MYO	Fen Bilimleri Enstitüsü	Sosyal Bilimler Enstitüsü		
Yıllar	2012	Örgün	115	-	-	-	-	-	-	378	60	81	-	47	2	-	16	-	-	699	
		2. Öğretim	-	-	-	-	-	-	-	177	62	23	-	13	-	-	-	-	-	-	275
		Yüksek Lisans	-	-	-	-	-	-	-	-	-	-	-	-	-	-	-	-	7	2	9
		Doktora	-	-	-	-	-	-	-	-	-	-	-	-	-	-	-	-	-	-	0
		Toplam	115	0	0	0	0	0	0	0	555	122	104	0	60	2	0	16	7	2	983
	2013	Örgün	128	36	40	-	-	-	30	-	273	78	85	26	65	54	61	71	-	-	947
		2. Öğretim	72	38	49	-	-	-	-	-	143	51	15	30	44	60	-	46	-	-	548
		Yüksek Lisans	-	-	-	-	-	-	-	-	-	-	-	-	-	-	-	-	16	8	24
		Doktora	-	-	-	-	-	-	-	-	-	-	-	-	-	-	-	-	-	-	0
		Toplam	200	74	89	0	0	0	30	0	416	129	100	56	109	114	61	117	16	8	1519
	2014	Örgün	207	96	58	-	-	-	120	-	504	79	128	17	60	48	95	48	-	-	1460
		2. Öğretim	147	77	61	-	-	-	47	-	274	86	50	26	36	68	15	46	-	-	933
Yüksek Lisans		-	-	-	-	-	-	-	-	-	-	-	-	-	-	-	-	19	17	36	
Doktora		-	-	-	-	-	-	-	-	-	-	-	-	-	-	-	-	-	-	0	
Toplam		354	173	119	0	0	0	167	0	778	165	178	43	96	116	110	94	19	17	2429	

* 2014 Yılı mezun öğrenci sayısı 01.01.2014-31.12.2014 tarihleri itibarıyla ÖİDB' dan alınmıştır.

Tablo 34 : Gümüşhane Üniversitesi Yıllar İtibariyle Öğrenci Başarı Durumu (2012 -2014)

			Fakülte / Yüksekokul Adı																		
			Mühendislik ve Doğa Bil. Fak.	İktisadi ve İdari Bir. Fak.	İletişim Fakültesi	İlahiyat Fakültesi	Edebiyat Fakültesi	Turizm Fakültesi	Sağlık Yüksekokulu	Beden Eği. ve Spor YO	Gümüşhane MYO	Gümüşhane Sağlık Hizm. MYO	Kelkit Aydın Doğan MYO	Kelkit Sağlık Hiz. MYO	Şiraz Mustafa Beyaz MYO	Kürtün Meslek Yüksekokulu	Torul Meslek Yüksekokulu	İrfan Can Köse MYO	Fen Bilimleri Enstitüsü	Sosyal Bilimler Enstitüsü	Genel Toplam %
Yıllar	2012	Örgün %	60,43	71,66	84,50	79,50	0,00	0,00	92,17	0,00	68,35	80,13	59,00	88,50	86,00	79,00	63,25	77,50	0,00	0,00	76,15
		2. Öğretim %	58,92	67,00	81,50	82,50	0,00	0,00	87,00	0,00	66,45	95,25	49,25	82,00	71,00	82,00	-	62,50	0,00	0,00	73,78
		Toplam %	59,68	69,33	83,00	81,00	0,00	0,00	89,59	0,00	67,40	87,69	54,13	85,25	78,50	80,50	63,25	70,00	0,00	0,00	74,97
	2013	Örgün %	62,00	65,50	86,00	84,00	86,00	0,00	93,17	90,00	52,62	85,75	75,29	88,00	60,00	81,00	63,00	69,00	0,00	0,00	76,09
		2. Öğretim %	60,88	60,75	85,00	85,00	86,00	0,00	94,25	-	67,83	87,25	76,00	90,00	66,00	89,00	73,50	80,00	0,00	0,00	78,68
		Toplam %	61,44	63,13	85,50	84,50	86,00	0,00	93,71	90,00	60,23	86,50	75,65	89,00	63,00	85,00	68,25	74,50	0,00	0,00	77,38
	2014	Örgün %	67,00	66,00	86,00	84,00	86,00	0,00	94,00	91,00	65,00	85,00	76,00	87,00	66,00	81,00	64,00	70,00	0,00	0,00	64,89
		2. Öğretim %	64,00	62,00	85,00	85,00	86,00	0,00	95,00	-	75,00	88,00	78,00	89,00	66,00	88,00	70,00	80,00	0,00	0,00	65,35
		Toplam %	65,50	64,00	85,50	84,50	86,00	0,00	94,50	91,00	70,00	86,50	77,00	88,00	66,00	84,50	67,00	75,00	0,00	0,00	65,12
* 2014 Yılı Mezun Öğrenci Başarı Durumu 01.01.2014 - 31.12.2014 tarihleri itibariyle ÖİDB' dan alınmıştır.																					

5.2 - Akademik Birimlerce Yürütülen Öğretim Hizmetleri

5.2.1- İktisadi ve İdari Bilimler Fakültesi (İİBF)

İktisadi ve İdari Bilimler Fakültesi; 88 Akademik Personel ve 11 İdari Personel ile açık olan İşletme, Siyaset Bilimi ve Kamu Yönetimi, İktisat ve Maliye bölümleri ile 1937 öğrenciye hizmet vermektedir.

5.2.2- Mühendislik Fakültesi (MF)

Mühendislik fakültesi; 183 Akademik Personel ve 30 İdari Personel ile mevcut olan İnşaat Mühendisliği, Makine Mühendisliği, Harita Mühendisliği, Jeoloji Mühendisliği, Jeofizik Mühendisliği, Gıda Mühendisliği, Matematik Mühendisliği, Fizik Mühendisliği ve Genetik ve Biomühendislik bölümleri ile 2765 öğrenciye hizmet vermektedir.

5.2.3- İletişim Fakültesi (İF)

İletişim fakültesi; 36 Akademik Personel ve 11 İdari Personel ile mevcut olan Halkla İlişkiler ve Tanıtımı bölümü ile 693 öğrenciye hizmet vermektedir.

5.2.4- İlahiyat Fakültesi (İF)

İlahiyat fakültesi; 36 Akademik Personel ve 6 İdari Personel ile mevcut olan; İlköğretim Din Kültürü ve Ahlak Bilgisi Öğretmenliği, Temel İslam Bilimleri, Felsefe ve Din Bilimleri ile İslam Tarihi ve Sanatları Bölümleri ile 799 öğrenciye hizmet vermektedir.

5.2.5- Edebiyat Fakültesi (EF)

Edebiyat fakültesi; 36 Akademik Personel ve 5 İdari Personel ile mevcut olan; Türk Dili ve Edebiyatı Bölümü, Tarih Bölümü ve Felsefe Bölümü ile 422 öğrenciye hizmet vermektedir.

5.2.6- Turizm Fakültesi (TF)

Turizm Fakültesinde; 10 Akademik ve 3 İdari Personel ile Turizm İşletmeciliği bölümü ile toplam 18 öğrencisi bulunmaktadır.

5.2.7- Gümüşhane Sağlık Yüksekokulu

Sağlık Yüksekokulu; 52 Akademik Personel ve 8 İdari Personel ile mevcut olan; Hemşirelik Bölümü, Beslenme ve Diyetetik Bölümü, Acil Yardım ve Afet Yönetimi ve Sosyal Hizmetler Bölümleriyle 1798 öğrenciye hizmet vermektedir.

5.2.8- Beden Eğitimi ve Spor Yüksekokulu

Beden Eğitimi ve Spor Yüksekokulu; 8 Akademik Personel ve 5 İdari Personel ile mevcut olan Beden Eğitimi ve Spor Öğretmenliği Bölümünde toplam 146 öğrenciye hizmet vermektedir.

5.2.9- Fen Bilimleri Enstitüsü (FBE)

Mühendislik Fakültesinin inşaat, jeoloji, makine anabilim dallarında lisansüstü eğitim programları açılması için yapılan başvurular YÖK tarafından kabul edilmiş olup 2009–2010 eğitim öğretim yılı Güz ve Bahar yarıyıllarında inşaat ve jeoloji anabilim dallarına, 2010–2011 eğitim öğretim yılı Bahar yarıyılında ise makine anabilim dalında, 2011-2012 eğitim öğretim yılı Güz ve Bahar yarıyıllarında harita anabilim dallarına ve 2012-2013 eğitim öğretim yılı Güz ve Bahar yarıyıllarında ormancılık ve Çevre Bilimleri ile Zootekni Anabilim Dallarına 2013-2014 eğitim öğretim yılı Güz ve Bahar yarıyıllarında yüksek lisans öğrencisi alınmış olup mevcut anabilim dalları ile birlikte toplam 189 yüksek lisans öğrencisi eğitime devam etmektedir.

5.2.10- Sosyal Bilimler Enstitüsü (SBE)

Sosyal Bilimler Enstitüsü'nün İşletme Anabilim Dalında lisansüstü eğitim programları açılması için yapılan başvurular YÖK tarafından kabul edilmiş olup 2011–2012 eğitim öğretim yılında işletme anabilim dalında, 2012–2013 eğitim öğretim yılında Afet Yönetimi Anabilim dalında, 2013–2014 eğitim öğretim yılında hem İktisat ve Temel İslam Bilimleri anabilim dallarında yüksek lisans hem de İşletme anabilim dalında doktora programı, 2014-2015 eğitim öğretim yılında Halkla İlişkiler ve Tanıtım ile Sosyal Hizmet Yönetimi Anabilim Dallarında Yüksek Lisans Programları açılmış olup, toplam 265 yüksek lisans ve doktora öğrencisi eğitime devam etmektedir.

5.2.11- Gümüşhane Meslek Yüksekokulu (GMYO)

Gümüşhane Meslek Yüksekokulu; 56 Akademik Personel ve 10 İdari Personel mevcut olan İnşaat Teknolojisi Programı, Grafik Tasarımı Programı, Elektrik Programı, Turizm Ve Otel İşletmeciliği Programı, Bilgisayar Programcılığı, Muhasebe Ve Vergi Uygulamaları Programı, İşçi Sağlığı Ve İş Güvenliği Programı, Ormancılık Ve Orman Ürünleri Programı, İşletme Yönetimi Programı, Bahçe Tarımı, İç Mekan Tasarımı, Mekatronik, Organik Tarım Programı, Kimya Teknolojisi ile Laborant ve Veteriner Sağlık Programları ile 3193 öğrenciye hizmet vermektedir.

5.2.12- Kelkit Aydın Doğan Meslek Yüksekokulu (KADMYO)

Kelkit Aydın Doğan Meslek Yüksekokulu; 20 Akademik Personel ve 12 İdari Personel ile mevcut olan, Bilgisayar Programcılığı Programı, Laborant ve Veteriner Sağlık Programı, Muhasebe Ve Vergi Uygulamaları Programı, Elektronik Teknolojisi Programı, Organik Tarım Programı ve Sivil Hava Ulaştırma İşletmeciliği Programı ile toplam 725 öğrenciye hizmet vermektedir.

5.2.13- Kürtün Meslek Yüksekokulu (KMYO)

Kürtün Meslek Yüksekokulu; 7 Akademik Personel ve 6 İdari Personel ile mevcut olan, Ormancılık ve Orman Ürünleri Programında toplam 294 öğrenciye hizmet vermektedir.

5.2.14- Gümüşhane Sağlık Hizmetleri Meslek Yüksekokulu

Gümüşhane Sağlık Hizmetleri Meslek Yüksekokulu; 12 Akademik Personel ve 6 İdari Personel ile mevcut olan Tıbbi Laboratuvar Teknikleri, İlk ve Acil Yardım, Çocuk Gelişimi Programı ve Yaşlı bakım Hizmetleri Programlarında toplam 818 öğrenciye hizmet vermektedir.

5.2.15- Şiran Mustafa Beyaz Meslek Yüksekokulu

Şiran Mustafa Beyaz Meslek Yüksekokulu; 16 Akademik Personel ve 8 İdari Personel ile mevcut olan, Gıda Teknolojisi Programı, Tıbbi ve Aromatik Bitkiler Programı, Laborant Ve Veteriner Sağlık Programı, Süt ve Ürünleri Teknolojisi Programı ile Organik Tarım bölümlerinde toplam 414 öğrenciye hizmet vermektedir.

5.2.16- Kelkit Sağlık Hizmetleri Meslek Yüksekokulu

Kelkit Sağlık Hizmetleri Meslek Yüksekokulu; 4 Akademik Personel ve 3 İdari Personel ile mevcut olan, İlk ve Acil Yardım bölümünde toplam 212 öğrenciye hizmet vermektedir.

5.2.17- Torul Meslek Yüksekokulu

Torul Meslek Yüksekokulu; 9 Akademik Personel ve 6 İdari Personel ile mevcut olan, Büro Yönetimi ve Yönetici Asistanlığı Programı ile Bilgisayar Programcılığı Programlarında toplam 374 öğrenciye hizmet vermektedir.

5.2.18- İrfan Can Köse Meslek Yüksekokulu

İrfan Can Köse Meslek Yüksekokulu; 8 Akademik Personel ve 4 İdari Personel ile mevcut olan, Muhasebe ve Vergi Uygulamaları ile Lojistik Programında toplam 349 öğrenciye hizmet vermektedir.

5.3- Genel Sekreterliğe Bağlı Birimlerce Yürütülen İdari Hizmetler

5.3.1. Genel Sekreterlik

1. Genel Sekreterlik, bir Genel Sekreter ile en çok iki Genel Sekreter Yardımcısından ve bağlı birimlerden oluşur.

2. Genel Sekreter, üniversite idari teşkilatının başıdır ve bu teşkilatın çalışmasından Rektöre karşı sorumludur.

3. Genel Sekreter, üniversite idari teşkilatının başı olarak yapacağı görevler dışında, kendisi ve kendisine bağlı birimler aracılığı ile aşağıdaki görevleri yerine getirir.

a) Üniversite idari teşkilatında bulunan birimlerin verimli, düzenli ve uyumlu şekilde çalışmasını sağlamak,

b) Üniversite Senatosu ile Üniversite Yönetim Kurulunda oya katılmaksızın raportörlük görevi yapmak; bu kurullarda alınan kararların yazılması, korunması ve saklanması sağlamak,

c) Üniversite Senatosu ile Üniversite Yönetim Kurulunun kararlarını üniversiteye bağlı birimlere iletmek,

d) Üniversite idari teşkilatında görevlendirilecek personel hakkında rektöre öneride bulunmak,

e) Basın ve halkla ilişkiler hizmetinin yürütülmesini sağlamak,

f) Rektörlüğün yazışmalarını yürütmek,

g) Rektörlüğün protokol, ziyaret ve tören işlerini düzenlemek,

h) Rektör tarafından verilecek benzeri görevleri yapmak.

5.3-1. Yapı İşleri ve Teknik Daire Başkanlığı (YİTDB)

a) Üniversite bina ve tesislerinin projelerini yapmak, ihale dosyalarını hazırlamak, yapı ve onarımla ilgili ihaleleri yürütmek, inşaatları kontrol etmek ve teslim almak, bakım ve onarım işlerini yapmak,

b) Kalorifer, kazan dairesi, soğuk oda, jeneratör, havalandırma sistemleri ile telefon santrali, çevre düzenleme ve araç işletme, asansör bakım ve onarımı ile benzer işleri yürütmek.

5.3-2. Personel Dairesi Başkanlığı (PDB)

a) Üniversitenin insan gücü planlaması ve personel politikasıyla ilgili çalışmalar yapmak, personel sisteminin geliştirilmesiyle ilgili önerilerde bulunmak,

b) Üniversite personelinin atama, özlük ve emeklilik işleriyle ilgili işlemleri yapmak,

c) İdari personelin hizmet öncesi ve hizmet içi eğitimi programlarını düzenlemek ve uygulamak,

d) Verilecek benzeri görevleri yapmak.

5.3-3. Strateji Geliştirme Daire Başkanlığı (SGDB)

a) Hizmet ve faaliyetlerin ekonomik ve etkin bir şekilde yerine getirilmesi için insan, para ve malzeme gibi mevcut kaynakların en uygun ve verimli bir şekilde kullanılmasını sağlamak üzere üniversiteye ait bütçe tasarımlarını plan ve program esasına göre hazırlamak ve uygulanmasını izlemek,

b) Yatırım programlarının finansman kaynakları ile ilgili ve gerekli bilgi, belge ve istatistikleri toplamak ve değerlendirmek,

c) Uygulama sırasında nakit ve ödenek durumunu izlemek,

d) Üniversitenin ayniyat işleri ile her türlü ödeme ve tahsil işlerini yürütmek.

**Tablo 35 : 2014 Yılı
Ödenek Serbest Bırakma,
Aktarma ve Ekleme İşlem
Sayıları**

		Yıllar														
		2010			2011			2012			2013			2014		
		Sayı	Sayı	Artış Oranı	Sayı	Artış Oranı	Sayı	Artış Oranı	Sayı	Artış Oranı	Sayı	Artış Oranı				
Açıklamalar	Ödenek Gönderme İşlem Sayısı	172	280	63%	284	1,43%	167	-41,20%	189	13,17%						
	Tenkis İşlem Sayısı	21	26	24%	28	7,69%	5	-82,14%	9	80,00%						
	Kurumsal Düzeyde Ödenek Aktarma İşlem Sayısı	9	11	22%	9	-18,18%	6	-33,33%	4	-33,33%						
	Detaylı Düzeyde Yapılan Ödenek İşlem Sayısı	21	39	86%	24	-38,46%	25	4,17%	24	-4,00%						
	Ödenek Ekleme İşlem Sayısı	23	43	87%	25	-41,86%	21	-16,00%	23	9,52%						

*Strateji Geliştirme Daire Başkanlığı'nın 31.12.2014 tarihli verileri esas alınmıştır.

Tablo 36 : Yevmiye Sayıları Tablosu (2012 – 2014)

		Yıllar		
		2012	2013	2014
Yevmiye Sayıları	Toplam İşlem Sayısı	8267	9230	10601
	Muhasebe İşlem Fişi Yevmiye Sayısı	4942	5310	6868
	Ödeme Emri Belgesi Yevmiye Sayısı	3154	3402	3503
	Toplam	8096	8712	10371

*Strateji Geliştirme Daire Başkanlığı'nın 31.12.2014 tarihli verileri esas alınmıştır.

Yukarıdaki tabloda Toplam İşlem Sayısı olarak yıllara göre sırayla verilmiş sayılar, Strateji geliştirme dairesi başkanlığınca yapılan evrak giriş, düzeltme, iptal vb. tüm işlemleri kapsamaktadır. Yevmiye Sayıları ise Muhasebe İşlem Fişi Yevmiye Sayısı ve Ödeme Emri Belgesi Yevmiye Sayısının toplamını vermektedir.

5.3-4. Öğrenci İşleri Daire Başkanlığı (ÖİDB)

- a) Öğrencilerin yeni kayıt, kabul ve ders durumları ile ilgili gerekli işleri yapmak,
- b) Mezuniyet, kimlik, burs, mezunların izlenmesi işlemlerini yürütmek,
- c) Verilecek diğer benzeri görevleri yerine getirmek.

5.3-5. Sağlık, Kültür ve Spor Daire Başkanlığı (SKSDB)

- a) Öğrencilerin ve personelin, sağlık işleri ve tedavileri ile ilgili hizmetleri yürütmek,
- b) Öğrencilerin ve personelin barınma, yemek ve benzeri ihtiyaçlarını karşılamak,
- c) Öğrencilerin ve personelin, spor, kültürel ve sosyal ihtiyaçlarını karşılayacak faaliyetleri düzenlemek.

5.3-6. Kütüphane ve Dokümantasyon Daire Başkanlığı (KDDB)

- a) Üniversite kütüphanelerinin gerekli her türlü hizmetlerini karşılamak,
- b) Baskı, film, videobant, mikrofilm gibi kayıt katalogları ve hizmete sunma işlemleri ile bibliyografik tarama çalışmalarını yapmak,
- c) Verilecek benzeri diğer görevleri yerine getirmek.

5.3-7. Bilgi İşlem Daire Başkanlığı (BİDB)

- a) Üniversitedeki bilgi işlem sistemini işletmek; eğitim, öğretim ve araştırmalara destek olmak,
- b) Üniversitenin ihtiyaç duyacağı diğer bilgi işlem hizmetlerini yerine getirmek.

5.3-8. Hukuk Müşavirliği (HM)

- a) Üniversitenin öğrencileri, diğer kişi ve kurumlarla olan anlaşmazlık ve uyuşmazlıklarında adli ve idari mercilerde üniversitenin haklarını savunmak,
- b) Üniversitenin tasarruflarının yürürlükteki kanunlara uygun olarak icrasında, idareye yardımcı olmak,
- c) Verilecek benzeri diğer görevleri yerine getirmek.

Tablo 37 : Gümüşhane Üniversitesi Hukuk Müşavirliği Dava Türleri (2012-2014)

		2012 Yılı Dava Sayıları	2013 Yılı Dava Sayıları	2014 Yılı Dava Sayıları
Açılan Dava ve İcra Takipleri	Öğrenci Konulu Açılan Davalar	5	5	0
	Akademik Personel Konulu Açılan Davalar	9	9	4
	İdari Personel Konulu Açılan Davalar	14	10	13
	Diğer Konulu Açılan Davalar	1	23	22
Ara Toplam		29	47	39
Devam Eden Davalar	Öğrenci Konulu Açılan Davalar	3	1	0
	Akademik Personel Konulu Açılan Davalar	9	5	4
	İdari Personel Konulu Açılan Davalar	14	5	11
	Diğer Konulu Açılan Davalar	1	15	21
Ara Toplam		27	26	36
Sona Eren Davalar	Öğrenci Konulu Açılan Davalar	2	4	0
	Akademik Personel Konulu Açılan Davalar	0	4	0
	İdari Personel Konulu Açılan Davalar	0	5	2
	Diğer Konulu Açılan Davalar	0	8	1
Ara Toplam		2	21	3
Genel Toplam		58	94	78
* 30/12/2014 tarihi itibarıyla Hukuk Müşavirliğinin verileri esas alınmıştır.				

5.3-9. İdari ve Mali İşler Daire Başkanlığı (İMİDB)

- a) Araç, gereç ve malzemenin temini ile ilgili hizmetleri yürütmek.
- b) Temizlik, aydınlatma, ısıtma, bakım, onarım ve benzeri hizmetleri yapmak,
- c) Basım ve grafik işleri ile evrak, yazı teksir hizmetlerini yerine getirmek,
- d) Sivil Savunma, güvenlik ve çevre kontrolü işlerini yürütmek,
- e) Verilecek benzeri görevleri yapmak.

5.3-10. Döner Sermaye İşletme Müdürlüğü (DSİM)

Döner Sermaye İşletme Müdürlüğümüz 2010 yılı Kasım ayı itibari ile faaliyete geçmiştir. Döner Sermaye İşletme Müdürlüğünün 2014 Yılı gelir ve giderleri 102 Bankalar Hesabının Borç Kısmı 1.089.122,35 TL, Alacak Kısmı 844.614,06 TL olup 2014 Yıl sonu itibariyle 102 Bankalar Hesabı 244.508,29 TL dir.

6- Yönetim ve İç Kontrol Sistemi

Üniversitemiz “Özel Bütçeli İdare” olarak 5018 Sayılı Kamu Mali Yönetimi ve Kontrol Kanununun, 5436 sayılı Kanununun 12’nci maddesi ile değiştirilmiş (II) sayılı cetvelinin (A) bölümünde sayılan Yükseköğretim Kurulu, Üniversiteler ve İleri Teknoloji Enstitüleri içerisinde yer almaktadır.

5018 sayılı Kamu Mali Yönetimi ve Kontrol Kanununun 11’inci maddesinde üst yöneticilerin, 31 ve 32’nci maddelerinde harcama yetkisi ve yetkilisini 33’üncü maddesinde giderin gerçekleştirilmesine ilişkin yöntemler açıkça belirlenmiştir. Üniversitemiz yönetim ve iç kontrol sistemini kanuna uygun olarak oluşturabilmek için teşkilat yapısını düzenlemiş, 5018 sayılı Kanuna ve kanunun ilgili maddelerine istinaden çıkartılan yönetmelik, tebliğ ve diğer mevzuatlara uygun olarak işlemlerini yürütmüştür. 5018 sayılı Kanununun 11’inci maddesinde “Bakanlıklarda müsteşar, diğer kamu idarelerinde en üst yönetici, il özel idarelerinde vali ve belediyelerde belediye başkanı üst yöneticidir. Ancak, Millî Savunma Bakanlığında üst yönetici Bakandır. Üst yöneticiler, idarelerinin stratejik planlarının ve bütçelerinin kalkınma planına, yıllık programlara, kurumun stratejik plan ve performans hedefleri ile hizmet gereklerine uygun olarak hazırlanması ve uygulanmasından, sorumlulukları altındaki kaynakların etkili, ekonomik ve verimli şekilde elde edilmesi ve kullanımını sağlamaktan, kayıp ve kötüye kullanımının önlenmesinden, malî yönetim ve kontrol sisteminin işleyişinin gözetilmesi, izlenmesi ve bu kanunda belirtilen görev ve sorumlulukların yerine getirilmesinden Bakana; mahallî idarelerde ise meclislerine karşı sorumludurlar. Üst yöneticiler, bu sorumluluğun gereklerini harcama yetkilileri, malî hizmetler birimi, malî kontrol yetkilisi ve iç denetçiler ile muhasebe yetkilisi aracılığıyla yerine getirirler.” denilerek kanunda görevliler ve sorumlular açıkça belirlenmiştir.

Üniversitemizde gelir, gider, varlık ve yükümlülüklerinin etkili, ekonomik ve verimli bir şekilde yönetilmesi, kanunlara ve düzenlemelere uygun olarak faaliyet gösterilmesi, her türlü mali karar ve işlemlerde usulsüzlük ve yolsuzluğun önlenmesi, karar oluşturmak ve izlemek için düzenli, zamanında ve güvenilir rapor ve bilgi edinilmesi, varlıkların kötüye kullanılması, israfını önlemek ve kayıplara karşı korunmasını sağlamak amacı ile harcama birimleri ve Strateji Geliştirme Daire Başkanlığı tarafından yürütülen ön mali kontrol için aşağıdaki düzenlemeler yapılmıştır.

5436 sayılı Kamu Mali Yönetimi ve Kontrol Kanunu ile Bazı Kanun ve Kanun Hükmünde Kararnamelerde Değişiklik Yapılması Hakkında Kanununun 15’inci maddesi, 5018 sayılı Kamu Mali Yönetim ve Kontrol Kanununun 58 ve 60’uncü maddeleri ile 31.12.2005 tarihli ve 26040 sayılı 3’üncü Mükerrer Resmi Gazetede yayımlanan İç Kontrol ve Ön Mali Kontrole İlişkin Usul ve Esaslara göre hazırlanan 31.12.2009 tarih ve 349 sayılı Rektörlük Oluru ile “Gümüşhane

Üniversitesi Ön Mali Kontrol İşlemlerine İlişkin Usul ve Esaslar” belirlenmiş, “Gümüşhane Üniversitesi Süreç Akım Şeması” 31.12.2009 tarih ve 350 sayılı Rektörlük Oluru ile yürürlüğe girmiştir. Harcama birimlerindeki gider işlemlerine ilişkin süreçler belirlenmiş olup, süreç kontrolünde, her bir işlem daha önceki işlemlerin kontrolünü içerecek şekilde tasarlanarak uygulanması sağlanmıştır. Buna göre, malî işlemlerin yürütülmesinde görev alanlar, yapacakları işlemde önceki işlemleri de kontrol etmektedirler.

2014 yılında yapılan ön mali kontrol işlemlerinde, Strateji Geliştirme Daire Başkanlığınca, su ve elektrik alımları ile haberleşme giderleri ve tarifeyle bağlı ödemelerin dışındaki mal ve hizmet alımlarında KDV hariç 1.000.000,00 TL’yi, yapım işlerinde 3.000.000,00 TL’yi aşan giderlerde, her türlü taahhüt ve sözleşme tasarılarının taahhüde girilmeden (sözleşme imzalanmadan önce) ön mali kontrolü yapılmakta olup; bu tutarların altında kalanlar ise uygunluk denetimine tabi tutulmuştur.

Üniversitemiz akademik birimleri; altı Fakülte, iki Enstitü, sekiz Meslek Yüksekokulu ve iki Yüksekokuldan oluşmaktadır. Rektör, Dekan, Enstitü ve Yüksekokul Müdürleri genel yönetim yetkilerini kullanarak mevzuatta öngörülen görevleri yapmaktadırlar. İdari birimlerimiz ise Genel Sekreterlik, Hukuk Müşavirliği, Daire Başkanlıkları ve Döner Sermaye İşletme Müdürlüğü’nden oluşmaktadır. Bu görevler ifa edilirken iç kontrol faaliyetleri de yürütülmektedir.

Bu çerçevede;

Gelir, gider, varlık ve yükümlülüklerinin etkili, ekonomik ve verimli bir şekilde yönetilmesi, Kanunlara ve düzenlemelere uygun olarak faaliyet gösterilmesi, Her türlü mali karar ve işlemlerde usulsüzlük ve yolsuzluğun önlenmesi, karar oluşturmak ve izlemek için düzenli, zamanında ve güvenilir rapor ve bilgi edinilmesi, varlıkların kötüye kullanılması, israfını önlemek ve kayıplara karşı korunmasını sağlamak amacı ile Üniversitemiz Harcama Birimleri ve Strateji Geliştirme Daire Başkanlığı tarafından gerekli önlemler alınmıştır.

Strateji Geliştirme Daire Başkanlığınca ön mali kontrole tabi mali karar ve işlemler aşağıda belirtilmiştir.

- 1- Taahhüt evrakı ve sözleşme tasarıları,
- 2- Ödenek aktarma işlemleri,

3- Kadro dağılım cetvelleri,

4- Geçici işçi pozisyonları,

5- Yan ödeme cetvelleri,

Gelir, gider, varlık ve yükümlülüklerle ilişkin mali karar ve işlemler, harcama birimleri ve mali hizmetler birimi tarafından idarenin bütçesi, bütçe tertibi, kullanılabilir ödenek tutarı, ayrıntılı harcama veya finansman programları, merkezi yönetim bütçe kanunu ve diğer mali mevzuat hükümlerine uygunluk yönlerinden kontrol edilmekte, harcama birimlerimizce mali karar ve işlemler; kaynakların etkili, ekonomik ve verimli bir şekilde kullanılması açısından değerlendirilmektedir.

II- AMAÇ ve HEDEFLER

A. İDARENİN AMAÇ VE HEDEFLERİ

Üniversitemiz; Stratejik Planı “Kamu İdarelerinde Stratejik Planlamaya İlişkin Usul ve Esaslar Hakkında Yönetmelik” çerçevesi içerisinde hazırlanarak, Stratejik Planın nihai hali Bütçe Ve Performans Programı hazırlıklarında kullanılmak üzere Kalkınma Bakanlığı’na, Maliye Bakanlığı’na, Sayıştay Başkanlığına ve TBMM’ne Strateji Geliştirme Daire Başkanlığı tarafından gönderilerek kamuoyuna açıklanmıştır. Nihai Stratejik Planımıza göre; kurumsal stratejik amaç ve hedeflerimiz aşağıda belirtilmiştir.

Tablo 38 : Gümüşhane Üniversitesi 2013 - 2017 Dönemi Stratejik Plan Çerçevesi

Tema	Stratejik Amaç	Stratejik Hedef	Sorumlu Birimler
Tema 1 Eğitim - Öğretim	SA 1 : Eğitim-Öğretimi nicelik ve nitelik yönünden geliştirmek	SH 1 : Üniversitemizdeki bölüm / program sayısını arttırmak ve açılacak programlara öğrenci almak	Öğrenci İşleri Daire Başkanlığı / Akademik Birimler
		SH 2 : Üniversitemizin eğitim - öğretim kalitesini yükseltmek	Akademik Birimler
		SH 3 : Üniversitemizin araştırma ve yayın sayısını arttırmak	Akademik Birimler
Tema 2 Bilimsel Araştırma ve Geliştirme	SA 2 : Bilgi ve teknoloji üretecek altyapıyı ve imkanları geliştirmek	SH 4 : Laboratuvarların altyapısını geliştirmek	BAP / MER-LAP / GÜN-ORG / İMİD / GÜN-SEM / İMİDB
		SH 5 : Araştırma ve geliştirme projelerinin sayısını arttırmak	Akademik Birimler
Tema 3 Kamu Yararı Oluşturma ve İşbirliği	SA 3 : Kamu yararı oluşturmak, sanayi ve iş dünyası ile olan ilişkileri geliştirmek	SH 6 : Toplumsal hizmet odaklı sosyal, kültürel, ekonomik ve bilimsel faaliyetlere destek vermek	Rektörlük(Özel Kalem) / İdari ve Mali İşler Daire Başkanlığı
Tema 4 Fiziki Yapılaşma ve Çevre	SA 4 : Fiziki Yapılaşmayı çevre düzenlemesini ve altyapıyı geliştirmek	SH 7 : Toplam kapalı alan miktarını arttırmak	Yapı İşleri Teknik Daire Başkanlığı
		SH 8 : Merkez yerleşkenin çevre düzenlemesini ve altyapısını tamamlamak	Yapı İşleri Teknik Daire Başkanlığı
Tema 5 Kurumsallaşma ve Kurumsal Memnuniyet	SA 5 : Kurumsallaşmayı ve kurumsal memnuniyeti sağlamak amacıyla hızlı, etkili ve kaliteli hizmet sunmak	SH 9 : Kurumsal insan kaynaklarımızın sayısını ve niteliğini arttırmak	Personel Daire Başkanlığı
		SH 10 : Kurumsal mal, malzeme ve hizmet alımlarına ilişkin hizmetleri hızlı, etkili ve kaliteli bir şekilde yürütmek	İdari ve Mali İşler Daire Başkanlığı / Sağlık Kültür ve Spor Daire Başkanlığı
		SH 11 : Kurumsal bilgi-belge yönetimini geliştirmek ve hukuk hizmetlerini yürütmek	Genel Sekreterlik / Hukuk Müşavirliği
		SH 12 : Öğrencilerimize ve personelimize yönelik kurumsal hizmetlerin sayısını arttırmak ve hizmet kalitesini yükseltmek	Sağlık Kültür ve Spor Daire Başkanlığı
		SH 13 : Yurtiçinde ve Yurtdışında Üniversitemizin tanınırlığını arttırmak	Rektörlük(Özel Kalem) / Sağlık Kültür ve Spor Daire Başkanlığı
Tema 6 Mali Yönetim ve Finansman	SA 6 : Üniversitemizin gelirlerini arttırmak, çeşitlendirmek ve elde edilen kaynakları etkin, ekonomik ve verimli kullanmak	SH 14 : Kurumsal gelirlerimizi arttırmak ve çeşitlendirmek	Strateji Geliştirme Daire Başkanlığı / Döner Sermaye İşletme Müdürlüğü / İç Denetim Birimi

B-TEMEL POLİTİKALAR VE ÖNCELİKLER

Türkiye'nin Yükseköğretim Stratejisi, Kalkınma Planları, Orta Vadeli Programları ve Üniversitemizin temel politika ve öncelikleri göz önüne alınarak bölgenin yükseköğretim ve bilim merkezlerinden birisi olmak amacıyla stratejik alanlarımızı ifade eden temalar ile stratejik amaç ve hedeflerimiz belirlenmiştir.

1. Eğitim-öğretimde kalite gözetilecek ve evrensel standartlar dikkate alınacaktır.
2. Artan yükseköğretim programı sayısına ve öğrenci sayısına bağlı olarak ortaya çıkan öğretim üyesi gereksinimi hızla karşılanacaktır.
3. Akademik ve bilimsel özgürlüğü genişletici uygulamalar benimsenecektir.
4. Bilimsel faaliyetlerdeki sürekliliği, yararlılığı ve kaliteyi artırmak esas alınacaktır.
5. Kurum kimliğini ve kültürünü geliştirmek için katılımcı bir yönetim anlayışı benimsenecek, başarılı öğrenci ve personeli teşvik edilecek, açık ve şeffaf yönetim modelleri uygulanacaktır.
6. Bölgesel ve ulusal kalkınmaya daha fazla katkıda bulunmak amacıyla ürün ve hizmetlerin geliştirilmesinde paydaşların çıkarları gözetilecek, işgücü piyasası ile Üniversitemiz arasındaki işbirliği artırılacaktır.
7. Üniversite-sanayi işbirliğinin geliştirilmesinde lokomotif rol üstlenmek, bölgede bulunan sanayi kuruluşlarının teknolojik gelişimine ve Ar-Ge çalışmalarına katkıda bulunulacaktır.
8. Ar-Ge'ye dayalı üretim yeteneğini güçlendirmek amacıyla uygulama ve araştırma merkezlerimiz ile merkezi araştırma laboratuvarlarımız geliştirilecektir.
9. Girişimcilik ruhu ile bölgenin yararına olacak aktivitelerde en üst düzeyde rol alınacak, esnek, gelişime açık ve toplumla özdeşleşen projeler geliştirilecek ve desteklenecektir.
10. Üretilen bilginin teknolojiye dönüşümünü sağlayacak ulusal ve uluslararası platformlarda proje çalışmalarına katılım teşvik edilecektir.
11. Yükseköğretimde öğrenci ve öğretim elemanı değişimi ve hareketliliğini artırmaya yönelik uluslararası programlar yakından takip edilecektir. Yabancı öğrenci ve bilim insanlarının Üniversitemizdeki öğretim faaliyetlerine katılmasına yönelik hibe programlarını kullanarak öğretim elemanları ve öğrencilerin karşılıklı değişimleri sağlanacaktır.
12. Mevcut idari ve beşeri kapasite, nitelik ve nicelik olarak stratejik yönetim anlayışı doğrultusunda geliştirilecek ve yönetim kültürünün yeni yapıya uyarlanmasına dönük programlar düzenlenecektir. Stratejik planlama ve performans programları çerçevesinde ölçme, izleme ve değerlendirme süreçleri geliştirilecektir.
13. Üniversitemizde yönetim sorumluluğunun güçlendirilmesi için gerekli mali yönetim, iç kontrol ve iç denetim faaliyetlerinin etkin bir şekilde uygulanmasına yönelik çalışmalar yapılacaktır.
14. Mali özerkliğe ve rekabetçi bir yapıya ulaşmak amacıyla Üniversitemizin finans kaynakları çeşitlendirilecek ve arttırılacaktır.

A-REKABET GÜCÜNÜN ARTIRILMASI

Ar-Ge ve Yenilikçiliğin Geliştirilmesi

Özel sektörün yenilik yeteneğini artırmak, bilim ve teknolojide yetkinleşmek ve bu yetkinliği ekonomik ve sosyal faydaya dönüştürmek bilim ve teknoloji politikasının temel amacıdır. Bu çerçevede;

1.Özel kesimin, özellikle de KOBİ'lerin Ar-Ge kapasitesi ve Ar-Ge'ye olan talebinin artırılması sağlanacaktır.

2.Özel sektör ile üniversiteler ve araştırma kurumları arasındaki işbirliğini geliştirmeye yönelik programlar ve rekabet öncesi Ar-Ge işbirlikleri desteklenecektir.

3.Araştırma sonuçlarının ticarileştirilmesi ve teknoloji transferi uygulamaları etkinleştirilecek ve Teknoloji Geliştirme Bölgeleri güçlendirilecektir.

4.Dışa bağımlılığın yüksek olduğu savunma, sağlık ve enerji gibi sektörlerde yerli teknolojiye dayalı ürün ve teknolojiler geliştirilmesine yönelik programların işlerliği artırılacaktır.

5.Öncelikli teknoloji alanlarında araştırmacı insan gücü özel sektörün ihtiyaçları da dikkate alınarak nitelik ve nicelik yönünden geliştirilecektir.

6.Ar-Ge'ye dayalı üretim yeteneğini güçlendirmek amacıyla başta gelişmekte olan üniversitelerde olmak üzere araştırma merkezleri ve merkezi laboratuvarların oluşumu desteklenecektir.

B-İSTİHDAMIN ARTIRILMASI

Eğitimin İşgücü Talebine Duyarlılığının Artırılması

Eğitimin işgücü talebine duyarlılığının artırılması ve işgücü piyasasında talep edilen nitelik ve nicelikte insan gücünün yetiştirilmesi temel amaçtır. Bu çerçevede;

1.Hayat Boyu Öğrenme Stratejisi etkili bir şekilde uygulanacaktır.

2.Ortaöğretim ve yükseköğretim sistemi ile işgücü piyasası arasındaki uyum artırılacaktır.

3.Mesleki okulların müfredatlarının mesleki standartlarla uyumlaştırma çalışmaları başlatılacaktır.

C-BEŞERİ GELİŞME VE SOSYAL DAYANIŞMANIN GÜÇLENDİRİLMESİ

Eğitim Sisteminin Geliştirilmesi

Düşünme, algılama ve problem çözme yeteneği gelişmiş, yeni fikirlere açık, özgüven ve sorumluluk duygusuna sahip, Atatürk ilkelerine bağlı, demokratik değerleri benimsemiş, milli kültürü özümsemiş, farklı kültürleri yorumlayabilen bilgi toplumu insanını yetiştirmek eğitim politikasının temel amacıdır. Bu çerçevede;

1.Eğitimin tüm kademelerinde okullaşma oranları artırılabilecek, donanım ve fiziki altyapı geliştirilecek, eğitime erişimde bölgeler ve cinsiyet itibarıyla dengesizlikler azaltılacaktır.

2.Eğitimde kalite, rekabet, verimlilik ve fırsat eşitliğini artırmaya yönelik olarak Milli Eğitim Bakanlığı ve Yükseköğretim Kurulu yeniden yapılandırılacaktır.

3.Eğitimin her kademesinde alternatif finansman modelleri geliştirilecek, özel sektörün eğitim yatırımları kalite odaklı bir anlayışla teşvik edilecektir.

4.Mesleki eğitimin payı ve kalitesi artırılabilecek, özel sektör ve meslek örgütlerinin mesleki eğitim sürecine aktif katılımı sağlanacaktır.

5.Orta ve yükseköğretimde öğrenci ve öğretim elemanı değişimi ve hareketliliğini yaygınlaştırıp artırmaya yönelik uluslararası programlar ile yabancı öğrenci ve bilim insanlarının ülkemizdeki eğitim ve öğretim faaliyetlerine katılmasına yönelik hibe programları yaygınlaştırılacak ve yenileri ihdas edilecektir. Bu yaklaşım çerçevesinde, idari yapıda gerekli düzenlemeler yapılacaktır

D-KAMU HİZMETLERİNDE KALİTE VE ETKİNLİĞİN ARTIRILMASI

Politika Oluşturma ve Uygulama Kapasitesinin Artırılması

Kamu idarelerinde stratejik yönetimin gerektirdiği dönüşümün sürdürülmesi, yönetsel kararların stratejik planlara dayanan, orta ve uzun vadeli bakış açısı ile şekillendirilmesi, uygulanacak politikaların maliyeti, etkilediği kesimler ve fırsat maliyeti de göz önüne alınarak, bütçenin, kamu idarelerinin performansını gösterecek bir yapıya kavuşturulması amaçlanmıştır. Bu çerçevede;

1.Kamu İdarelerinde Stratejik Planlamaya İlişkin Usul ve Esaslar Hakkında Yönetmelik ve Kamu İdareleri İçin Stratejik Planlama Kılavuzu güncellenecektir

2.Stratejik planlar ve performans programları çerçevesinde ölçme, izleme ve değerlendirme süreçleri geliştirilecektir.

3.Kamu idarelerinde mevcut idari ve beşeri kapasite, nitelik ve nicelik olarak stratejik yönetim anlayışı doğrultusunda geliştirilecek, yönetim kültürünün yeni yapıya uyarlanmasına dönük programlar düzenlenecektir.

Kamu Kesiminde İnsan Kaynaklarının Geliştirilmesi

Kamu kurum ve kuruluşlarında etkili bir insan kaynağı planlamasının yapılması, hizmet gereklerine uygun sayı ve nitelikte personel istihdamının sağlanması temel amaçtır. Bu çerçevede;

1.Kamu personeli bilgi sisteminin oluşturulmasına yönelik çalışmalar yürütülecektir.

2.Kamu personel sisteminin gerek mevzuat gerekse kurumsal açıdan iyileştirilmesine yönelik çalışmalar yapılacaktır.

“e-Devlet Uygulamalarının Yaygınlaştırılması” başlığı altında,

e-Devlet yapısının; etkin kamu yönetimi anlayışı çerçevesinde, karar verme süreçleri etkinleştirilerek vatandaş ve iş dünyasının ihtiyaçlarına cevap verecek ve idari yükleri azaltacak nitelikte, birlikte çalışabilir ve bütünleşik hizmetlerin sunulacağı, katılımcılık, şeffaflık ve hesap verebilirlik ilkeleri gözetilerek, teknik, idari ve yasal düzenlemeleri içerecek şekilde oluşturulması temel amaçtır. Bu çerçevede;

1.Kamuda karar verme süreçleri bilgi ve iletişim teknolojileri aracılığıyla etkinleştirilecek, vatandaş ve iş dünyasının ihtiyaçlarına yönelik e-Devlet hizmetlerinde iş süreçleri; idari yüklerin azaltılması, mükerrerliklerin giderilmesi ve birlikte çalışabilirliğin sağlanması yönünde iyileştirilecektir.

2.Hizmet verimliliğinin artırılması esas olacak, hızlı kazanım ve tasarruf sağlayacak uygulamalar, temel veri tabanları ile ortak altyapı ve hizmetlere öncelik verilecektir.

3.Kamuya ait bilgi ve iletişim teknolojileri yatırım projeleri, kurumlar arası koordinasyon ve güvenli elektronik ortamlarda bilgi paylaşımını esas alan bütüncül bir anlayışla yürütülecektir.

4.e-Devlet Ana Kapısından sunulan hizmetlerin sayısı artırılabacaktır.

5.e-Devlete güveni tesis etmek üzere kişisel bilgilerin mahremiyeti ve bilgi güvenliğine yönelik hukuki altyapı çalışmaları yürütülecek ve e-Devlet hizmetlerinin kullanımı yaygınlaştırılacaktır.

“Kamu Mali Yönetimi ve Denetim” başlığı altında,

İdari ve mali sorumlulukların gereği gibi yerine getirilmesi için 5018 sayılı Kamu Mali Yönetimi ve Kontrol Kanunu ile kamuda oluşturulan yeni mali yönetim ve denetim anlayışının tüm unsurlarıyla hayata geçirilebilmesi için; iç kontrol sistemlerinin sağlıklı bir şekilde kurulması, iç ve dış denetimin etkin ve koordineli bir şekilde çalışması esastır.

1.5018 sayılı Kanunla uyum sağlayacak şekilde etkin bir dış denetimin sağlanması için Sayıştay ile ilgili gerekli yasal düzenlemeler yapılacaktır.

2.Sayıştay’ın denetim kapasitesinin artırılması için eğitim faaliyetlerine ağırlık verilecektir.

3.Mali disiplinin sağlanması ve kamu harcamalarının verimliliğinin artırılması amacıyla Sayıştay’ın uluslararası standartlarda denetim faaliyetlerinin kamuda yaygınlaştırılması sağlanacaktır.

4.Sayıştay’ın denetim faaliyetlerinden beklenen verimin sağlanabilmesi için tüm kamuda iç kontrol sistemlerinin uluslararası standartlarda kurulmuş ve iç denetimin de işlerlik kazanmış olması gerekmektedir. Bu çerçevede kamuda iç kontrol sistemleri ve iç denetimin sağlıklı bir şekilde çalışması yönünde Sayıştay tarafından gerekli girişimlerde bulunulacaktır.

5.Kamu kurum ve kuruluşlarında yönetimin sorumluluğunun güçlendirilmesi için gerekli mali yönetim, iç kontrol ve iç denetim faaliyetlerinin etkin bir şekilde uygulanmasına yönelik tedbirler güçlendirilecektir.

6.Kamuda atanabilecek iç denetçi sayısını artırabilmek amacıyla eğitim ve sertifika verme faaliyetlerine hız kazandırılacaktır.

III- FAALİYETLERE İLİŞKİN BİLGİ VE DEĞERLENDİRMELER

A- MALİ BİLGİLER

1- Bütçe Uygulama Sonuçları

1.1.Bütçe Giderleri

Tablo 39A : Gümüşhane Üniversitesi Bütçe Giderleri (2014)

		2014			
38.90	Gümüşhane Üniversitesi	K.B.Ö (Kesintili Başlangıç Ödeneği)	Yıl Sonu Ödeneği	Harcama	Oran
E.K.	Bütçe Giderleri				
1	Personel Giderleri	33.865.000,00	36.509.850,00	36.263.699,71	99,33
2	SGK Devlet Primi Giderleri	4.615.000,00	4.947.160,00	4.901.749,49	99,08
3	Mal ve Hizmet Alım Giderleri	12.164.000,00	16.266.695,50	14.417.203,93	88,63
5	Cari Transfer	724.000,00	724.000,00	706.106,37	97,53
6	Sermaye Giderleri	23.002.000,00	24.265.600,00	18.693.950,18	77,04
Toplam		74.370.000,00	82.713.305,50	74.982.709,68	90,65
*01.01.2014 – 31.12.2014 mali yılını kapsayan veriler 31.12.2014 tarihi itibarıyla e-bütçe sistemi üzerinden alınmıştır.					

Tablo 39B : Ekonomik Sınıflandırmaya Göre Bütçe Giderleri (2014)

		2014				
		Kod	Açıklama	K.B.Ö	Yıl Sonu Ödenek	Harcama
Ekonomik Kodlar	01 Personel Giderleri	01.1	Memurlar	33.358.000,00	35.890.550,00	35.781.832,61
		01.2	Sözleşmeli Personel	264.000,00	387.300,00	387.275,00
		01.4	Geçici Personel	175.000,00	175.000,00	38.214,48
		01.5	Diğer Personel	68.000,00	57.000,00	56.377,62
		Toplam			33.865.000,00	36.509.850,00
	02 SGK Devlet Primi Giderleri	02.1	Memurlar	4.531.000,00	4.799.050,00	4.759.456,23
		02.2	Sözleşmeli Personel	50.000,00	78.310,00	78.296,42
		02.4	Geçici Personel	34.000,00	69.800,00	63.996,84
		Toplam			4.615.000,00	4.947.160,00
	03 Mal ve Hizmet Alım Giderleri	03.1	Üretime Yönelik Mal ve Hizmet Alımları	10.000,00	10.000,00	-
		03.2	Tüketime Yönelik Mal ve Hizmet Alımları	5.967.000,00	7.227.820,00	6.435.660,19
		03.3	Yolluklar	397.000,00	480.300,00	397.763,38
		03.4	Görev Giderleri	10.000,00	10.750,00	10.721,38
		03.5	Hizmet Alımları	4.999.000,00	7.173.425,50	6.399.435,03
		03.6	Temsil Tanıtma Giderleri	25.000,00	31.500,00	20.841,03
		03.7	Menkul Mal, Gayri Maddi Hak Alımı, Bakım ve Onarım Giderleri	526.000,00	1.012.600,00	950.520,73
		03.8	Gayrimenkul Mal Bakım ve Onarım Giderleri	230.000,00	320.300,00	202.262,19
		03.9	Tedavi ve Cenaze Giderleri	-	-	-
		Toplam			12.164.000,00	16.266.695,50
	05 Cari Transfer	05.1	Görev Zararları	481.000,00	554.600,00	554.600,00
		05.3	Kar Amacı Gütmeyen Kuruluşlara Yapılan Trans.	243.000,00	169.400,00	151.506,37
		05.4	Hane Halkına Yapılan Trans.	-	-	-
		Toplam			724.000,00	724.000,00
	06 Sermaye Giderleri	06.1	Mamul Mal Alımları	2.700.000,00	2.878.600,00	2.550.826,75
		06.3	Gayri Maddi Hak Alımları	-	85.000,00	83.544,00
		06.4	Gayrimenkul Alımları ve Kamulaştırma	-	-	-
06.5		Gayrimenkul Sermaye Üretim Giderleri	18.002.000,00	19.002.000,00	14.186.363,98	
06.7		Gayri Menkul Büyük Onarım Giderleri	2.300.000,00	2.300.000,00	1.873.215,45	
Toplam			23.002.000,00	24.265.600,00	18.693.950,18	
Genel Toplam			74.370.000,00	82.713.305,50	74.982.709,68	

Üniversitemizin 2014 Mali Yılı Personel Giderleri ve Sosyal Güvenlik Kurumlarına Devlet Primi Giderlerinin K.B.Ö (Kesintili Başlangıç Ödeneği), Yıl Sonu Ödenek ve Harcama bilgileri ikinci ekonomik düzeyde karşılaştırmalı olarak yukarıdaki tablo da gösterilmiştir. 2014 yılında Toplam Personel Giderleri 36.263.699,71 –TL SGK Devlet Primi Giderleri ise, 4.901.749,49-TL olarak gerçekleşmiştir.

Üniversitemizin 2014 Mali Yılı Mal ve Hizmet Alım Giderlerinin K.B.Ö, Yıl Sonu Ödenek ve Harcama bilgileri ikinci ekonomik düzeyde karşılaştırmalı olarak yukarıdaki tablo da gösterilmiştir. 2014 yılında Mal Ve Hizmet Alım Giderleri 14.417.203,93-TL olarak gerçekleşmiştir.

Üniversitemizin 2014 Mali Yılı Cari Transferlerin K.B.Ö, Yıl Sonu Ödenek ve Harcama bilgileri ikinci ekonomik düzeyde karşılaştırmalı olarak yukarıdaki tablo da gösterilmiştir. 2014 yılında Cari Transferler 706.106,37 -TL olarak gerçekleşmiştir.

Üniversitemizin 2014 Mali Yılı Sermaye Giderleri K.B.Ö, Yıl Sonu Ödenek ve Harcama bilgileri ikinci ekonomik düzeyde karşılaştırmalı olarak yukarıdaki tablo da gösterilmiştir. 2014 yılında Sermaye Giderleri 18.693.950,18 - TL olarak gerçekleşmiştir.

1.2.Bütçe Gelirleri

Gümüşhane Üniversitesi 5018 Sayılı Kamu Mali Yönetimi ve Kontrol Kanununa ekli II Sayılı cetvelde özel bütçeli kurumlar arasında yer aldığından bütçe giderleri hazine yardımı olarak alınan gelirler ile kurumun öz gelirlerinden finanse edilmektedir. Üniversitemizin bütçe gelirine ilişkin ayrıntılı bilgi aşağıda gösterilmiştir.

Tablo 40A : Gümüşhane Üniversitesi Ekonomik Ayırma Göre Gerçekleşen Tahsilatların Karşılaştırılması (2012 - 2014)

				Yıllar		
				2012	2013	2014
Ekonomik Kodlar (Üçlü Ekonomik Düzeyde)				Tahsilat	Tahsilat	Tahsilat
Kod	03.01.01	Açıklama	Mal Satış Gelirleri	18.584,72	7.852,45	11.272,05
	03.01.02		Hizmet Gelirleri	5.077.425,12	5.839.605,88	6.864.010,49
	03.06.01		Taşınmaz Kiraları	446.011,21	594.770,61	647.371,05
	03.06.02		Taşınır Kiraları	53.682,52	25.596,87	32.546,16
	04.02.01		Hazine Yardımı(Cari)	36.361.000,00	42.356.000,00	45.546.736,96
	04.02.02		Hazine Yar.(Sermaye)	20.736.000,00	23.500.000,00	19.198.925,99
	04.05.01		Proje Yardımları	107.991,37	389.299,16	198.976,11
	05.01.09		Diğer Faizler	399.276,52	311.554,56	350.576,74
	05.02.06		Diğer Paylar	2.839,38	12.196,20	17.530,52
	05.02.09		Diğer Paylar	-	-	-
	05.03.02		İdari Para Cezaları	54.089,46	14.888,00	349.063,84
	05.03.09		Diğer Para Cezaları	1.612,00	7.966,78	67.749,04
	05.09.01		Diğer Çeşitli Gelirler	921.904,05	1.865.636,01	2.290.602,44
Genel Toplam				64.180.416,35	74.925.366,52	75.575.361,39
*01.01.2014 – 31.12.2014 mali yılını kapsayan veriler 31.12.2014 tarihi itibariyle Say2000i üzerinden alınan Mizan bilgileri esas alınmıştır.						

Tablo 40B : Ekonomik Ayırma Göre Gerçekleşen Ret ve İadelerin Karşılaştırılması (2012 - 2014)

				Yıllar		
				2012	2013	2014
Ekonomik Kodlar (Üçlü Ekonomik Düzeyde)				Bütçe Gelirlerinden Ret ve İadeler	Bütçe Gelirlerinden Ret ve İadeler	Bütçe Gelirlerinden Ret ve İadeler
Kod	03.01.01	Açıklama	Mal Satış Gelirleri	50,00	-	-
	03.01.02		Hizmet Gelirleri	49.967,17	35.725,38	76.279,09
	03.06.01		Taşınmaz Kiraları	1.189,70	421,86	672,77
	05.01.09		Diğer Faizler	-	-	-
	05.09.01		Diğer Çeşitli Gelirler	-	2.293,28	-
Genel Toplam				51.206,87	38.440,52	76.951,86
*01.01.2014 – 31.12.2014 mali yılını kapsayan veriler 31.12.2014 tarihi itibariyle Say2000i üzerinden alınan Mizan bilgileri esas alınmıştır.						

2- Mali Denetim Sonuçları

Üniversitemizde harcama sonrası dış denetim ise kamu idarelerinin hesap verme sorumluluğu çerçevesinde Sayıştay Başkanlığı tarafından yürütülmektedir. Üniversitemizin 2009 yılına ait ödeme evrakları Sayıştay'ın dış denetimine tabi tutulmuştur. 2010, 2011, 2012, 2013 ve 2014 yıllarına ait ödeme evrakları 2014 yılında Sayıştay Başkanlığınca incelenmiş olup henüz denetim raporları hazırlanmamıştır.

B- PERFORMANS BİLGİLERİ

1. Faaliyet ve Proje Bilgileri

1.1 -Faaliyet Bilgileri

Tablo 41 : Faaliyet Bilgileri (2012-2014)

		Yıllar		
		2012	2013	2014
Faaliyet Türü	Sempozyum Kongre	97	106	161
	Konferans	38	35	46
	Panel	19	18	24
	Seminer	75	38	104
	Söyleşi	5	11	25
	Çalıştay	2	9	2
	Tiyatro	4	5	4
	Eğlence ve Konser	5	6	6
	Sergi	4	1	5
	Turnuva	9	7	13
	Teknik Gezi	8	20	12
	Eğitim Semineri	51	89	87
	Film Gösterim	30	13	32
	Etkinlik	30	1	7
	Diğer	1	4	27
	Toplam		378	363
			Genel Toplam	1.296

1.2 Yayınlarla İlgili Faaliyet Bilgileri

Tablo 42 : Yayınlarla İlgili Faaliyet Bilgileri (2012-2014)

		Yıllar		
		2012	2013	2014
Yayın Türü	Uluslar Arası Makale	132	143	151
	Ulusal Makale	93	83	113
	Uluslar Arası Bildiri	76	71	124
	Ulusal Bildiri	164	112	82
	Kitap	30	47	47
Toplam		495	456	517
		Genel Toplam		1.468

Tablo 43 : WOS' da İndekslenen / İndekslenmeyen Gümüşhane Üniversitesi Adresli Yayınlar (2014)

Wos'da İndekslenmeyen 2014 Yılına Ait İndekslerde Yer Alan Gümüşhane Üniversitesi Adresli Yayınlar (Adet)				2014 Yılına Wos'da İndekslenen Gümüşhane Üniversitesi Yayın Sayılarının İndekslere Göre Dağılımı			
İndekslenen	Tüm Dokümanlar	Makaleler	Toplam	SCI	SSCI	AHCI	Toplam
24	58	45	127	75	4	7	86

1.3 Editörlük ve Hakemlik Yapan Öğretim Üyesi Sayısı / Dergi Sayısı

Tablo 44 : Editörlük / Hakemlik Yapan Öğretim Üyesi Sayısı / Dergi Sayısı (2012-2014)

	Yıllar		
	2012	2013	2014
Editörlük / Hakemlik Yapan Öğretim Üyesi Sayısı	71	99	131
Editörlük / Hakemlik Yapılan Kitap Sayısı	2	10	12
Dergi Hakemliği Yapan Öğretim Üyesi Sayısı	71	93	147
Hakemliği Yapılan Dergi Sayısı	45	96	171
Toplam		189	298
		Genel Toplam	
		948	

1.4 Üniversiteler Arasında Yapılan İkili Anlaşmalar

Tablo 45A : Erasmus Programı Kapsamında Yurtdışında Üniversiteler Arasında Yapılan İkili Anlaşmalar (2012 – 2014)

2012	Üniversite Adı	Vilnis College University Of Applied	Ülkesi	Litvanya	Anlaşmanın İçeriği	Erasmus Programı	Anlaşma Sayısı	1
		Universidade Dos Açores P Acores		Portekiz		Erasmus Programı		1
		Graciunas School Of Management		Litvanya		Erasmus Programı		1
		University Of Economics Varna		Bulgaristan		Erasmus Programı		1
		American University		Bulgaristan		Erasmus Programı		1
		Katowice School Of Economics		Polonya		Erasmus Programı		1
		Tartu University		Estonya		Erasmus Programı		1
		Opole University Of Technology		Polonya		Erasmus Programı		1
		Alexandır Selanik Üniversitesi		Yunanistan		Erasmus Programı		1
		Toplam						
2013	Üniversite Adı	Universty Of Dos Acores	Ülkesi	Portekiz	Anlaşmanın İçeriği	Erasmus Programı	Anlaşma Sayısı	1
		Universty Of Porto		Portekiz		Erasmus Programı		1
		Opole University Of Tecnology		Polonya		Erasmus Programı		3
		Katowice School Of Economics		Polonya		Erasmus Programı		1
		University Of Wroclawski		Polonya		Erasmus Programı		1
		University Of Tartu		Estonya		Erasmus Programı		1
		Vilniaus Kolegia Of Higher Education		Litvanya		Erasmus Programı		3
		Alexander Tecnological Educational Institution Of Thessaloniki		Yunanistan		Erasmus Programı		1
		University Of Economics Varna		Bulgaristan		Erasmus Programı		1
		University Of Salerno		İtalya		Erasmus Programı		1
		University Of Primorska		Slovenya		Erasmus Programı		1
		University Of Malta		Malta		Erasmus Programı		1
		Munster University		Almanya		Erasmus Programı		2
		Toplam						
2014	Üniversite Adı	Radom Academy Of Economics	Ülkesi	Polonya	Anlaşmanın İçeriği	Erasmus Programı	Anlaşma Sayısı	8
		Karkonezse College İn Jelenia Gora		Polonya		Erasmus Programı		2
		Universty Of Sannio		Yunanistan		Erasmus Programı		6
		Universty Of Ionna		Yunanistan		Erasmus Programı		2
		University Of SS Cryil and Methodius		Slovakya		Erasmus Programı		2
Toplam							20	
Genel Toplam							47	

Tablo 45B : Mevlana Değişim Programı Kapsamında Üniversiteler Arasında Yapılan İkili Anlaşmalar (2014)

2014	Üniversite Adı	King's College	Ülkesi	Amerika	Anlaşmanın İçeriği	Mevlana Değişim Programı	Anlaşma Sayısı	1
		Epoke Üniversitesi		Arnavutluk		Mevlana Değişim Programı		1
		Bakü Business University		Azerbaycan		Mevlana Değişim Programı		1
		Bakü Devlet Üniversitesi		Bakü		Mevlana Değişim Programı		1
		International Burch Üniversitesi		Bosna Hersek		Mevlana Değişim Programı		1
		Nahçıvan Üniversitesi		Nahçıvan		Mevlana Değişim Programı		1
		Tunus Üniversitesi		Tunus		Mevlana Değişim Programı		1
		Toplam						

Tablo 45C : Yurtiçinde İkili Anlaşma Gerçekleştirilen Üniversiteler (2012 – 2014)

Sıra No	Üniversite Adı
2	Afyon Kocatepe Üniversitesi
3	Ağrı İbrahim Çeçen Üniversitesi
4	Akdeniz Üniversitesi
5	Anadolu Üniversitesi
6	Ankara Üniversitesi
7	Ardahan Üniversitesi
8	Artvin Çoruh Üniversitesi
9	Atatürk Üniversitesi
10	Bitlis Eren Üniversitesi
11	Celal Bayar Üniversitesi
12	Cumhuriyet Üniversitesi
13	Çanakkale 18 Mart Üniversitesi
14	Çankırı Karatekin Üniversitesi
15	Çukurova Üniversitesi
16	Dicle Üniversitesi
17	Dokuz Eylül Üniversitesi
18	Dumlupınar Üniversitesi
19	Eskişehir Osmangazi Üniversitesi
20	Gazi Üniversitesi
21	Gaziantep Üniversitesi
22	Gaziosmanpaşa Üniversitesi
23	Gebze İleri teknoloji Enstitüsü
24	Hacettepe Üniversitesi
25	Hakkari Üniversitesi
26	Harran Üniversitesi
27	Hitit Üniversitesi
28	Iğdır Üniversitesi
29	İnönü Üniversitesi
30	Kafkas Üniversitesi
31	Karadeniz Teknik Üniversitesi
32	Karamanoğlu Mehmetbey Üniversitesi
33	Kastamonu Üniversitesi
34	Kırklareli Üniversitesi
35	Kilis 7 Aralık Üniversitesi
36	Kocaeli Üniversitesi
37	Muğla Sıtkı Koçman Üniversitesi
38	Mustafa Kemal Üniversitesi
39	Muş Alparslan Üniversitesi
40	Namık Kemal Üniversitesi
41	Nevşehir Üniversitesi
42	Ordu Üniversitesi
43	Pamukkale Üniversitesi
44	Sakarya Üniversitesi
45	Samsun 19 Mayıs Üniversitesi
46	Selçuk Üniversitesi
47	Süleyman Demirel Üniversitesi
48	Şırnak Üniversitesi
49	Trakya Üniversitesi
50	Tunceli Üniversitesi
51	Uludağ Üniversitesi
52	Yıldız Teknik Üniversitesi

Sıra No	Üniversite Adı
2	Afyon Kocatepe Üniversitesi
3	Ağrı İbrahim Çeçen Üniversitesi
4	Akdeniz Üniversitesi
5	Anadolu Üniversitesi
6	Ankara Üniversitesi
7	Ardahan Üniversitesi
8	Bitlis Eren Üniversitesi
9	Celal Bayar Üniversitesi
10	Cumhuriyet Üniversitesi
11	Çanakkale 18 Mart Üniversitesi
12	Çankırı Karatekin Üniversitesi
13	Çukurova Üniversitesi
14	Dicle Üniversitesi
15	Dokuz Eylül Üniversitesi
16	Dumlupınar Üniversitesi
17	Eskişehir Osmangazi Üniversitesi
18	Gazi Üniversitesi
19	Gaziosmanpaşa Üniversitesi
20	Gebze Yüksek Teknoloji Enstitüsü
21	Hacettepe Üniversitesi
22	Hakkari Üniversitesi
23	Hitit Üniversitesi
24	İnönü Üniversitesi
25	Kafkas Üniversitesi
26	Karadeniz Teknik Üniversitesi
27	Kastamonu Üniversitesi
28	Kırklareli Üniversitesi
29	Kocaeli Üniversitesi
30	Muğla Sıtkı Koçman Üniversitesi
31	Namık Kemal Üniversitesi
32	Nevşehir Üniversitesi
33	Ordu Üniversitesi
34	Sakarya Üniversitesi
35	Samsun 19 Mayıs Üniversitesi
36	Selçuk Üniversitesi
37	Süleyman Demirel Üniversitesi
38	Şırnak Üniversitesi
39	Trakya Üniversitesi
40	Tunceli Üniversitesi
41	Uludağ Üniversitesi
42	Yıldız Teknik Üniversitesi

Sıra No	Üniversite Adı
2	Anadolu Üniversitesi
3	Ankara Üniversitesi
4	Çukurova Üniversitesi
5	Gazi Üniversitesi
6	Dokuz Eylül Üniversitesi
7	Kocaeli Üniversitesi
8	Yıldız Teknik Üniversitesi
9	Hacettepe Üniversitesi
10	Karadeniz Teknik Üniversitesi
11	Nevşehir Üniversitesi
12	Sakarya Üniversitesi
13	Selçuk Üniversitesi
14	Süleyman Demirel Üniversitesi
15	Trakya Üniversitesi
16	Tunceli Üniversitesi
17	Çankırı Üniversitesi
18	Eskişehir Osmangazi Üniversitesi
19	Gebze Yüksek Teknoloji Enstitüsü

1.5 Proje Bilgileri

Tablo 46 :
Proje Bilgileri
(2012 - 2014)

Yıllar		Bilimsel Araştırma Projeleri		Devlet Planlama Teşkilatı		Tübitak Projeleri		Diğer Projeler	
		Proje Sayısı	Proje Tutarı	Proje Sayısı	Toplam Ödenek	Proje Sayısı	Proje Tutarı	Proje Sayısı	Proje Tutarı
	2012	29	83.341,00	7	26.070.000,00	2	184.985,00	5	24.000,00
	2013	56	502.275,93	7	23.498.000,00	4	723.091,04	1	30.800,00
	2014	15	425.581,46	6	24.265.600,00	9	1.402.630,00	8	1.273.000,00
Diğer Projeler içerisinde Mühendislik ve Doğa Bilimleri Fakültesi'ne ait olan 1 adet Leonardo Da Vinci 3 Adet Tagem projesi, 1 Adet Jeoloji projesi Sağlık Yüksekokuluna ait 1 adet SODES projesi ve BESYO'na ait 1 adet proje, Kelkit Aydın Doğan Meslek Yüksekokuluna Ait 1 Adet Kelkit Dokap projesi bulunmaktadır.									

1.6 Yatırımlar

Üniversitemize 2014 Yılı Merkezi Yönetim Bütçe Kanunu ile yatırım harcamaları için 32.879.741,73.- TL ödenek verilmiştir. Yıl içinde yapılan eklenen ve düşülen tutarlar sonunda yıl sonu ödenek toplamı 25.322.441,73.- TL' ye ulaşmıştır. Harcamanın yıl sonu ödeneğine oranı %75,06'dır. Yatırım ödeneklerinin kullanılmasında gerek bütçe tertibi gerekse proje ödeneği bazında ödenek üstü harcama yapılmamıştır.

Tablo 47 : 2014 Yılı
Sektör Bazında Yatırım
Harcamaları Gerçekleşme
Raporu

	Sektör		Toplam
	Eğitim - Yüksek Öğretim	Diğer Kamu Hizmetleri Teknoloji Araştırma	
Proje Sayısı	9	1	10
Proje Bedeli	110.243.900,00	6.100.000,00	116.343.900,00
Program Yılı Ödeneği	23.002.000,00	1.056.841,73	24.058.841,73
Eklenen	1.263.600,00	0,00	1.263.600,00
Düşülen	0,00	0,00	0,00
Toplam Serbest Ödenek	24.265.600,00	1.056.841,73	25.322.441,73
Harcama	18.693.950,18	312.700,00	19.006.650,18
Nakdi Gerçekleşme Oranı %	77,04	29,59	75,06

2- Performans Sonuçları Tablosu

Performans bilgileri

Tablo 48 : 2014 Yılı Performans Bilgileri Göstergesi

Performans Hedefi	Performans Göstergesi	Açıklama	Hedeflenen Gösterge Düzeyi	Yılsonu Gerçekleşme Düzeyi	Gerçekleşme Durumu
Üniversitemizdeki bölüm/program sayısını arttırmak ve açılacak programlara öğrenci almak					
PH1	PG1	Toplam bölüm, anabilim dalı ve program sayısı	107 Adet	109 Adet	101%
	PG2	Toplam öğrenci sayısı	15145 Kişi	15411 Kişi	101%
Üniversitemizin eğitim-öğretim kalitesini yükseltmek					
PH2	PG1	Fakülteye dönüştürülen birimlerde açılan bölüm, program, anabilim dalı sayısı	15 Adet	11 Adet	73%
	PG2	Fakülteye dönüştürülen birimlere alınan öğrenci sayısı	1865 Kişi	1796 Kişi	96%
	PG3	Yabancı uyruklu öğretim elemanı sayısı	8 Kişi	6 Kişi	75%
Üniversitemizin araştırma ve yayın sayısını arttırmak					
PH3	PG1	Bilimsel araştırma projesi sayısı	30 Adet	15 Adet	50%
	PG2	Bilimsel araştırma projelerinin bütçe artışı	450.000,00 TL	425.581,00 TL	94%
Toplam kapalı alan miktarını arttırmak					
PH4	PG1	Beden Eğitimi ve Spor Yüksekokulu hizmet binası yatırım projesinin tamamlanma yüzdesi	100%	100%	100%
	PG2	Sağlık Yüksekokulu ve Sağlık Hizmetleri Meslek Yüksekokulu ek derslikler yatırım projesinin tamamlanma yüzdesi	100%	100%	100%
	PG3	İlahiyat Fakültesi ve Edebiyat Fakültesi hizmet binası yatırım projesinin tamamlanma yüzdesi	40%	25%	62%
	PG4	Yeni kütüphane binası ve kültür- kongre merkezi yatırım projesinin tamamlanma yüzdesi	30%	0%	0%
Merkez yerleşkenin çevre düzenlemesini ve altyapısını tamamlamak					
PH5	PG1	Merkez kampüs'ün 3. ve 4. etap çevre düzenlemesi ve alt yapı inşaatı yatırım projesinin tamamlanma yüzdesi	100%	100%	100%

Performans Hedefi	Performans Göstergesi	Açıklama	Hedeflenen Gösterge Düzeyi	Yılsonu Gerçekleşme Düzeyi	Gerçekleşme Durumu
Kurumsal insan kaynaklarımızın sayısını ve niteliğini arttırmak					
PH6	PG1	Toplam öğretim elemanı sayısı	625 Kişi	597 Kişi	95%
	PG2	Toplam idari personel sayısı	360 Kişi	295 Kişi	82%
	PG3	Kurum tarafından hazırlanan hizmet içi eğitim programlarına katılan personel sayısı	570 Kişi	733 Kişi	128%
Kurumsal mal, malzeme ve hizmet alımlarına ilişkin hizmetleri hızlı, etkili ve kaliteli bir şekilde yürütmek					
PH7	PG1	Toplam taşıt ve iş makinesi sayısı	18 Adet	18 Adet	100%
	PG2	Güvenlik hizmetlerindeki toplam personel sayısı	112 Kişi	112 Kişi	100%
	PG3	Temizlik hizmetlerindeki toplam personel sayısı	100 Kişi	100 Kişi	100%
Kurumsal bilgi-belge yönetimini geliştirmek ve hukuk hizmetlerini yürütmek					
PH8	PG1	Evrak kayıt sistemi üzerinden yapılan işlem sayısı	10000 Adet	87251 Adet	873%
	PG2	Hukuk müşavirliğinin verdiği danışmanlık hizmeti (Görüş, mütalaa vb.)	30 Adet	17 Adet	56%
Kurumsal bilgi teknolojilerini ve kütüphane kaynaklarını arttırmak ve hizmet kalitesini yükseltmek					
PH9	PG1	Toplam bilgisayar sayısı	1389 Adet	1658 Adet	119%
	PG2	Toplam yazıcı sayısı	463 Adet	512 Adet	110%
	PG3	Kurumsal web ana sayfasının aldığı yıllık ziyaretçi sayısı	2500000 Kişi	2323474 Kişi	92%
	PG4	Toplam kitap sayısı	31950 Adet	32773 Adet	102%
	PG5	Abone olunan e-kitap sayısı	96250 Adet	138681 Adet	144%
	PG6	Abone olunan e-dergi sayısı	2550 Adet	17846 Adet	700%
Öğrencilerimize ve personelimize yönelik kurumsal hizmetlerin sayısını arttırmak ve hizmet kalitesini yükseltmek					
PH10	PG1	Yemekhane hizmetlerinden yararlanan öğrenci sayısı	1852 Kişi	1334 Kişi	72%
	PG2	Yurt hizmetlerinden yararlanan öğrenci sayısı	517 Kişi	372 Kişi	71%
	PG3	Yemekhane hizmetlerinden yararlanan personel sayısı	220 Kişi	210 Kişi	95%
	PG4	Lojman hizmetlerinden yararlanan personel sayısı	226 Kişi	231 Kişi	102%
	PG5	Sosyal tesis hizmetlerinden yararlanan kişi sayısı	6863 Kişi	5615 Kişi	81%
Kurumsal gelirlerimizi arttırmak ve çeşitlendirmek					
PH11	PG1	Toplam bütçe ödeneğini kullanma yüzdesi	98%	91%	93%
	PG2	Muhasebeleştirilen işlem sayısı	10320 Adet	10601 Adet	102%

3- Performans Sonuçlarının Değerlendirilmesi

Tablo 49 : 2014 Yılı Performans Sonuçlarının Değerlendirilmesi

		Performans Hedefi 1: Üniversitemizdeki bölüm/program sayısını arttırmak ve açılacak programlara öğrenci almak		Hedeflenen Gösterge Düzeyi	Yılsonu Gerçekleşme Düzeyi	Gerçekleşme Durumu
2014	Performans Göstergeleri	1	Toplam bölüm, anabilim dalı ve program sayısı	107 Adet	109 Adet	101%
		2	Toplam öğrenci sayısı	15145 Kişi	15411 Kişi	101%
		Değerlendirme	Bölüm, anabilim dalı ve program sayısının artışının nedeni talebin hedeflenenden daha fazla olmasıdır. Toplam öğrenci sayısının artış nedeni tercih eden öğrenci sayısının fazla olmasıdır.			

		Performans Hedefi 2 : Üniversitemizin eğitim-öğretim kalitesini yükseltmek		Hedeflenen Gösterge Düzeyi	Yılsonu Gerçekleşme Düzeyi	Gerçekleşme Durumu
2014	Performans Göstergeleri	1	Fakülteye dönüştürülen birimlerde açılan bölüm, program, anabilim dalı sayısı	15 Adet	11 Adet	73%
		2	Fakülteye dönüştürülen birimlere alınan öğrenci sayısı	1865 Kişi	1796 Kişi	96%
		3	Yabancı uyruklu öğretim elemanı sayısı	8 Kişi	6 Kişi	75%
		Değerlendirme	Fakülteye dönüştürülen birimlerde açılan bölüm, program ve anabilim dalı sayısının hedeflenenden düşük olmasının nedeni açılması talep edilen bölüm, program ve anabilim dalı YÖK tarafından kabul görmemesidir. Hedeflenen bölüm ,program ve anabilim dallarının açılmamasından dolayı öğrenci alınmamıştır. Hedeflenen sayıya ulaşabilmek için yeterli altyapı oluşturulma çalışmaları devam etmekte ve hedeflenen düzeyde başvuru olması için gerekli bilgilendirme, teşvik çalışmaları sürmektedir. Bilindiği üzere, Bakanlar Kurulu tarafından kamu kurum ve kuruluşlarına verilen kadro kullanım izinlerinin 2013 ve 2014 yılları arasında kamudaki personel rejimine bağlı olarak düşmesi nedeniyle öngörülen sayıya ulaşamamıştır.			

		Performans Hedefi 3 : Üniversitemizin araştırma ve yayın sayısını arttırmak		Hedeflenen Gösterge Düzeyi	Yılsonu Gerçekleşme Düzeyi	Gerçekleşme Durumu
2014	Performans Göstergeleri	1	Bilimsel araştırma projesi sayısı	30 Adet	15 Adet	50%
		2	Bilimsel araştırma projelerinin bütçe artışı	450.000,00 TL	425.581,00 TL	94%
		Değerlendirme	2014 yılından önce BAP projelerinde 02 kodlu Hızlı Destek projeleri verilmekteydi. Hızlı destek projelerinin üst limitleri Sosyal Bilimlerde 7.000,00 TL Fen ve Sağlık Bilimlerinde 10.000,00 TL olarak uygulanmakta. 2014 yılında 04 kodlu Araştırma Alt Yapısı Projeleri verilmeye başlanarak proje bütçesinin üst limiti 50.000,00 TL olarak belirlendi. 15 projenin 8 tanesi alt yapı projesi olduğundan bütçe gerçekleşme %94 olmuştur			

Performans Hedefi 4 : Toplam kapalı alan miktarını arttırmak

		Hedeflenen Gösterge Düzeyi	Yılsonu Gerçekleşme Düzeyi	Gerçekleşme Durumu		
2014	Performans Göstergeleri	1	Beden Eğitimi ve Spor Yüksekokulu hizmet binası yatırım projesinin tamamlanma yüzdesi	100%	100%	100%
		2	Sağlık Yüksekokulu ve Sağlık Hizmetleri Meslek Yüksekokulu ek derslikler yatırım projesinin tamamlanma yüzdesi	100%	100%	100%
		3	İlahiyat Fakültesi ve Edebiyat Fakültesi hizmet binası yatırım projesinin tamamlanma yüzdesi	40%	25%	62%
		4	Yeni kütüphane binası ve kültür-kongre merkezi yatırım projesinin tamamlanma yüzdesi	30%	0%	0%
Değerlendirme		İlahiyat Fakültesi ve Edebiyat Fakültesi hizmet binası yatırım projesinde yüklenici firmanın yeterli ekipmanı iş yerinde bulundurmadığından dolayı proje programın gerisinde kalmıştır. Yeni Kütüphane binası ve Kültür-Kongre Merkezi projesi yapılacağı alan Karayolları Bölge Müdürlüğü'nden alınan arsanın idaremize teslim edilmemesi nedeni ile inşaatına başlanamamıştır.				

Performans Hedefi 5 : Merkez yerleşkenin çevre düzenlemesini ve altyapısını tamamlamak

		Hedeflenen Gösterge Düzeyi	Yılsonu Gerçekleşme Düzeyi	Gerçekleşme Durumu		
2014	Performans Göstergeleri	1	Merkez kampüs'ün 3. ve 4. etap çevre düzenlemesi ve alt yapı inşaatı yatırım projesinin tamamlanma yüzdesi	100%	100%	100%
Değerlendirme		Merkez kampüsün 3. etap çevre düzenlemesi ve alt yapı inşaatı yatırım projesi tamamlanarak ve gerçekleşme %100 olarak sağlanmıştır.				

Performans Hedefi 6 : Kurumsal insan kaynaklarımızın sayısını ve niteliğini arttırmak

		Hedeflenen Gösterge Düzeyi	Yılsonu Gerçekleşme Düzeyi	Gerçekleşme Durumu		
2014	Performans Göstergeleri	1	Toplam öğretim elemanı sayısı	625 Kişi	597 Kişi	95%
		2	Toplam idari personel sayısı	360 Kişi	295 Kişi	82%
		3	Kurum tarafından hazırlanan hizmet içi eğitim programlarına katılan personel sayısı	570 Kişi	733 Kişi	128%
Değerlendirme		Hedeflenen sayıya ulaşabilmek için yeterli altyapı oluşturulma çalışmaları devam etmekte ve hedeflenen düzeyde başvuru olması için gerekli bilgilendirme, teşvik çalışmaları sürmektedir. Bilindiği üzere, Bakanlar Kurulu tarafından kamu kurum ve kuruluşlarına verilen kadro kullanım izinlerinin 2013 ve 2014 yılları arasında kamudaki personel rejimine bağlı olarak düşmesi nedeniyle öngörülen sayıya ulaşamamıştır. Ayrıca öngörülen yıllar içerisinde Üniversitemizden vefat, naklen tayin ve istifa vb. nedenlerle ayrılan personel sayısının fazlalığı da bu sonuca etken bir faktör olmuştur. Hizmet içi eğitimdeki olumlu artış nedeni olarak hedeflenen ve planlanan eğitimin üzerinde eğitimler düzenlenmiş ve katılım oranı yüksek olmuştur.				

Performans Hedefi 7 : Kurumsal mal, malzeme ve hizmet alımlarına ilişkin hizmetleri hızlı, etkili ve kaliteli bir şekilde yürütmek

			Hedeflenen Gösterge Düzeyi	Yılsonu Gerçekleşme Düzeyi	Gerçekleşme Durumu	
2014	Performans Göstergeleri	1	Toplam taşıt ve iş makinesi sayısı	18 Adet	18 Adet	100%
		2	Güvenlik hizmetlerindeki toplam personel sayısı	112 Kişi	112 Kişi	100%
		3	Temizlik hizmetlerindeki toplam personel sayısı	100 Kişi	100 Kişi	100%
Değerlendirme		2014 yılında gerekli taşıt alımı gerçekleştirilmiştir. Güvenlik ve temizlik ihaleleri yapılmış olup, personel sayısındaki yıl sonu hedefi yakalanmıştır.				

Performans Hedefi 8 : Kurumsal bilgi-belge yönetimini geliştirmek ve hukuk hizmetlerini yürütmek

			Hedeflenen Gösterge Düzeyi	Yılsonu Gerçekleşme Düzeyi	Gerçekleşme Durumu	
2014	Performans Göstergeleri	1	Evrak kayıt sistemi üzerinden yapılan işlem sayısı	10000 Adet	87251 Adet	873%
		2	Hukuk müşavirliğinin verdiği danışmanlık hizmeti (Görüş, mütalaa vb.)	30 Adet	17 Adet	56%
Değerlendirme		İdari ve Akademik birimler olarak kullandığımız EDYS sisteminde Hedeflenen gösterge düzeyindeki artış öngörülememiştir. Hukuk Müşavirliği hedeflenen göstergelere büyük ölçüde ulaşmıştır. Yazılı olarak talep edilmeyen görüş, mütalaa vb. danışmanlık hizmetleri de bulunmaktadır. Sözel danışmanlık hizmetleri gerçekleşme düzeyine dahil edilmediğinden gerçekleşme oranı beklenen düzeyde çıkmamıştır.				

Performans Hedefi 9 : Kurumsal bilgi teknolojilerini ve kütüphane kaynaklarını arttırmak ve hizmet kalitesini yükseltmek

			Hedeflenen Gösterge Düzeyi	Yılsonu Gerçekleşme Düzeyi	Gerçekleşme Durumu	
2014	Performans Göstergeleri	1	Toplam bilgisayar sayısı	1389 Adet	1658 Adet	119%
		2	Toplam yazıcı sayısı	463 Adet	512 Adet	110%
		3	Kurumsal web ana sayfasının aldığı yıllık ziyaretçi sayısı	2500000 Kişi	2323474 Kişi	92%
		4	Toplam kitap sayısı	31950 Adet	32773 Adet	102%
		5	Abone olunan e-kitap sayısı	96250 Adet	138681 Adet	144%
		6	Abone olunan e-dergi sayısı	2550 Adet	17846 Adet	700%
Değerlendirme		Üniversitemizin gelişme hızına paralel olarak yeni kurulan birimler ve laboratuvarlar ile personel için gereken bilgisayar ve yazıcı sayılarında yukarıya doğru artış olmuştur. Kurumsal web ana sayfasının aldığı ziyaretçi sayısı beklenene yakın gerçekleşmiştir. Hedeflenen kitap sayısındaki artışın nedeni kitapların satın alınma sürecinde açık ihale yönteminin seçilmesi ve böylece rekabetle gelen indirimden daha fazla kitap alınmasıdır. Diğer elektronik kaynakların artışındaki neden ise bu kaynakların sağlandığı veritabanlarının portföylerini artırma gayretleri sonucunda meydana gelmiştir.				

Performans Hedefi 10 : Öğrencilerimize ve personelimize yönelik kurumsal hizmetlerin sayısını arttırmak ve hizmet kalitesini yükseltmek

		Hedeflenen Gösterge Düzeyi	Yılsonu Gerçekleşme Düzeyi	Gerçekleşme Durumu		
2014	Performans Göstergeleri	1	Yemekhane hizmetlerinden yararlanan öğrenci sayısı	1852 Kişi	1334 Kişi	72%
		2	Yurt hizmetlerinden yararlanan öğrenci sayısı	517 Kişi	372 Kişi	71%
		3	Yemekhane hizmetlerinden yararlanan personel sayısı	220 Kişi	210 Kişi	95%
		4	Lojman hizmetlerinden yararlanan personel sayısı	226 Kişi	231 Kişi	102%
		5	Sosyal tesis hizmetlerinden yararlanan kişi sayısı	6863 Kişi	5615 Kişi	81%
	Değerlendirme	<p>Üniversitemiz kampüs alanının fiziki koşulları ve buna bağlı olarak öğrencilerimizin ders saatlerine gecikme endişesi nedeniyle katılımın düşük olduğu, bazı ilçelerimizde yurtlarımız dışındaki alternatif konutların öğrenci için daha cazip olması nedeniyle yurt hizmetlerinden yararlanan öğrenci sayılarında düşüş olmuştur.</p> <p>2014 yılında Üniversitemize ait toplam 231 adet lojmanımız bulunmaktadır.Hedeflenen gösterge düzeyi ile yıl sonu gerçekleşme düzeyi arasındaki fark mevcut boş lojmanların dolmasından kaynaklanmaktadır. Yemekhane hizmetinden yararlanan personel sayısında hedeflenen düzey ile yıl sonu gerçekleşme düzeyi arasındaki fark Üniversitemiz personel sayısındaki hareketlilikten kaynaklanmaktadır.</p> <p>Sosyal tesislerimiz bünyesindeki bazı alanların tadilatı nedeniyle geçici olarak kullanım dışı olması Sosyal tesis hizmetlerinden yararlanan kişi sayısının düşmesine neden olmuştur.</p>				

Performans Hedefi 11 : Kurumsal gelirlerimizi arttırmak ve çeşitlendirmek

		Hedeflenen Gösterge Düzeyi	Yılsonu Gerçekleşme Düzeyi	Gerçekleşme Durumu		
2014	Performans Göstergeleri	1	Toplam bütçe ödeneğini kullanma yüzdesi	98%	91%	93%
		2	Muhasebeleştirilen işlem sayısı	10320 Adet	10601 Adet	102%
	Değerlendirme	<p>Bütçe kullanımında hedeflenen düzeye yaklaşılmıştır. 2014 yılındaki yatırım projeleri planlandığı şekilde tamamlanmıştır. Bütçe ödeneğini kullanma yüzdesi, yatırım projelerine ayrılan ödeneğin bir kısmı 2014 yılında kullanılmadığı için, hedeflenen gösterge düzeyinin altında gerçekleşmiştir.</p> <p>Yılsonu hedeflenen göstergeye ulaşılmış olup gerçekleşmedeki artış, iptal edilen ve mükerrer kayıt yapılan muhasebe kayıtlarından kaynaklanmıştır.</p>				

IV- KURUMSAL KABİLİYET VE KAPASİTENİN DEĞERLENDİRİLMESİ**A- ÜSTÜNLÜKLER**

- Hizmet binalarındaki çalışma odaları ve dersliklerin çağdaş donanımına sahip olması
- Uygulamalı eğitimi destekleyen laboratuvarlar ve atölyelerin bulunması
- Yeni kurulmuş bir üniversite olmanın verdiği heyecan ve başarılı olma isteği
- Üniversitemizin akademik yükselme ve atamalar için boş kadro sayısının yeterli olması
- Akademik kariyerde yönlendirici ve motive edici yönetim anlayışı
- Bilimsel araştırma ve yayınların artırılması yönünde kararlılığın olması
- Öğretim elemanlarının ulusal ve uluslararası değişim ve gelişmelere açık olması ve yenilikleri izleme potansiyeline sahip olmaları
- İdari personelin yeni ve genç olmasının sonucu olarak iş dinamizminin yüksek olması
- Personelin eğitim, kurs ve kongre vb. etkinliklere katılımının teşvik edilmesi
- Teknolojik kaynakların yeni ve bilişim hizmet kalitesinin yüksek olması
- Üst yönetimin stratejik yönetim anlayışını benimsemesi
- Üniversiteye hızlı ve zamanında ulaşım için personele yönelik servis imkânının olması

B- ZAYIFLIKLAR

- Üniversitemizin yeni olması nedeniyle öğretim üyesi (profesör, doçent) sayısının yeterli olmaması
- Kurumsallaşmanın ve kurum kültürünün henüz oluşmamış olması
- Kurumsal aidiyet duygusunun yeterli düzeyde olmaması
- İdari personelin sayısal yetersizliği ve mevcut personelin tecrübe eksiğinin olması
- Öğrencilere yönelik sosyal ve kültürel faaliyetlerin yetersizliği
- Mezunlar ile etkin iletişim ağının kurulamamış olması
- Fiziki yapıların üretim maliyetinin yüksek olması
- Üniversite personeline yönelik kamu konutu sayısının yetersiz olması
- Kurum bünyesinde sosyal tesislerin (kreş, park, okuma salonları, sinema ve tiyatro salonları vs.) yeterli seviyede olmaması
- Ar-Ge çalışmaları için şehirde yeterli imkânların olmaması
- Yabancı dil eğitimi için laboratuvar sayısının yeterli olmaması
- Bilgiye erişim ve uygun araştırma ortamı için yeterli bir kütüphane hizmet binasının olmaması
- Üniversite kantinlerinin fiziki ortamının ve kantin hizmetinin yetersiz olması
- Üniversite personeli arasındaki iletişimin zayıf olması
- Staj yapan öğrencilerin kontrol güçlükleri ve mesleki stajların etkin yapılamayışı

C- DEĞERLENDİRME

Yapılanma aşamasını henüz tamamlamamış olan üniversitemiz gerek personel, gerekse fiziksel ve teknolojik alt yapı bakımından yetersizdir. Söz konusu olumsuz koşullara rağmen 2013 yılında üniversitemizin yönetim, akademik ve idari faaliyetlerinin eksiksiz bir şekilde yerine getirilmesine çalışılmıştır.

Yeni kurulan bir üniversite olmanın getirdiği güçlüklerin yanında genç ve dinamik personele sahip olmak ve gelişime açık yönetim anlayışı üniversitemiz için büyük bir avantajdır. Personel ihtiyacımızın karşılanması, fiziksel ve teknolojik altyapı eksikliklerimizin giderilmesi durumunda üniversitemiz gelişim sürecini hızlı ve başarılı bir şekilde tamamlayacak ve gelecek yıllar içinde daha etkin bir eğitim ve öğretim yapılacaktır.

V- ÖNERİ ve TEDBİRLER

- ✓ Üniversitemizin hedeflerine ulaşabilmesi için akademik ve idari personel sayısı artırılmalı ve çalışma koşulları iyileştirilmelidir.
- ✓ Yeni kurulan bir üniversite olmamızdan kaynaklanan mevcut altyapı eksiklikleri ve çevre düzenlemeleri tamamlanmalıdır.
- ✓ Bilimsel açıdan ülkeye katkı sağlamak için Kalkınma Bakanlığı, TÜBİTAK ve Avrupa Birliği tarafından destelenen ulusal ve uluslararası proje imkânları oluşturulmalıdır.
- ✓ Daha fazla sayıda panel, konferans, söyleşi, gezi ve benzeri etkinlikler düzenlenmelidir.
- ✓ Üniversitemizin uluslararası standartlarda ve tercih edilebilir üniversiteler arasında yer alabilmesi için hedefler belirler doğrultusunda çalışmalar yapılmalıdır.
- ✓ Akademik ve idari personelin çalışma koşulları iyileştirilmelidir.
- ✓ Üniversitemizde ilgili mevzuat kapsamında görev yapacak personele hizmet içi eğitim verilmesi gerekmektedir.
- ✓ Sportif ve kültürel faaliyetlerin aksamadan yürütülebilmesi için spor alanlarına ve kültür salonlarına ihtiyaç duyulmaktadır.
- ✓ Üniversitemiz çalışanlarının ve öğrencilerinin bilgiye erişimini kolaylaştırmak ve hızlandırmak için gerekli teknolojik donanımın sağlanması gerekmektedir.
- ✓ Tüm çalışmalarımız üniversitemizin uluslararası standartlarda, tercih edilebilir üniversiteler arasında yer alabilmesi ve hedeflerimize ulaşabilmemiz doğrultusundadır.

İÇ KONTROL GÜVENCE BEYANI

Üst yönetici olarak yetkim dahilinde ;

Ekli listede belirtilen tarih aralıklarında görev yaptığım süre boyunca bu raporda yer alan bilgilerin güvenilir, tam ve doğru olduğunu beyan ederim.

Bu raporda açıklanan faaliyetler için bütçe ile tahsis edilmiş kaynakların, planlanmış amaçlar doğrultusunda ve iyi mali yönetim ilkelerine uygun olarak kullanıldığını ve iç kontrol sisteminin işlemlerin yasallık ve düzenliliğine ilişkin yeterli güvenceyi sağladığını bildiririm.

Bu güvence, üst yönetici olarak sahip olduğum bilgi ve değerlendirmeler, iç kontroller, iç denetçi raporları ile Sayıştay raporları gibi bilgim dahilindeki hususlara dayanmaktadır.

Burada raporlanmayan, idarenin menfaatlerine zarar veren herhangi bir husus hakkında bilgim olmadığını beyan ederim. (20/02/2015 - Gümüşhane)



Prof. Dr. İhsan GÜNAYDIN

Rektör

İÇ KONTROL GÜVENCE BEYANI

Üst yönetici olarak yetkim dahilinde ;

Ekli listede belirtilen tarih aralıklarında görev yaptığım süre boyunca bu raporda yer alan bilgilerin güvenilir, tam ve doğru olduğunu beyan ederim.

Bu raporda açıklanan faaliyetler için bütçe ile tahsis edilmiş kaynakların, planlanmış amaçlar doğrultusunda ve iyi mali yönetim ilkelerine uygun olarak kullanıldığını ve iç kontrol sisteminin işlemlerin yasallık ve düzenliliğine ilişkin yeterli güvenceyi sağladığını bildiririm.

Bu güvence, üst yönetici olarak sahip olduğum bilgi ve değerlendirmeler, iç kontroller, iç denetçi raporları ile Sayıştay raporları gibi bilgim dahilindeki hususlara dayanmaktadır.

Burada raporlanmayan, idarenin menfaatlerine zarar veren herhangi bir husus hakkında bilgim olmadığını beyan ederim. **(20/02/2015 - Gümüşhane)**


Prof. Dr. Haydar AKYAZI
Rektör V.

İÇ KONTROL GÜVENCE BEYANI

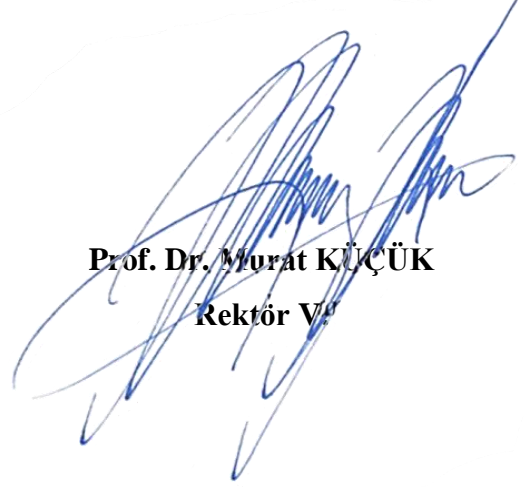
Üst yönetici olarak yetkim dahilinde ;

Ekli listede belirtilen tarih aralıklarında görev yaptığım süre boyunca bu raporda yer alan bilgilerin güvenilir, tam ve doğru olduğunu beyan ederim.

Bu raporda açıklanan faaliyetler için bütçe ile tahsis edilmiş kaynakların, planlanmış amaçlar doğrultusunda ve iyi mali yönetim ilkelerine uygun olarak kullanıldığını ve iç kontrol sisteminin işlemlerin yasallık ve düzenliliğine ilişkin yeterli güvenceyi sağladığını bildiririm.

Bu güvence, üst yönetici olarak sahip olduğum bilgi ve değerlendirmeler, iç kontroller, iç denetçi raporları ile Sayıştay raporları gibi bilgim dahilindeki hususlara dayanmaktadır.

Burada raporlanmayan, idarenin menfaatlerine zarar veren herhangi bir husus hakkında bilgim olmadığını beyan ederim. (20/02/2015 - Gümüşhane)



Prof. Dr. Murat KÜÇÜK
Rektör V.

İÇ KONTROL GÜVENCE BEYANI

Üst yönetici olarak yetkim dahilinde ;

Ekli listede belirtilen tarih aralıklarında görev yaptığım süre boyunca bu raporda yer alan bilgilerin güvenilir, tam ve doğru olduğunu beyan ederim.

Bu raporda açıklanan faaliyetler için bütçe ile tahsis edilmiş kaynakların, planlanmış amaçlar doğrultusunda ve iyi mali yönetim ilkelerine uygun olarak kullanıldığını ve iç kontrol sisteminin işlemlerin yasallık ve düzenliliğine ilişkin yeterli güvenceyi sağladığını bildiririm.

Bu güvence, üst yönetici olarak sahip olduğum bilgi ve değerlendirmeler, iç kontroller, iç denetçi raporları ile Sayıştay raporları gibi bilgim dahilindeki hususlara dayanmaktadır.

Burada raporlanmayan, idarenin menfaatlerine zarar veren herhangi bir husus hakkında bilgim olmadığını beyan ederim. (20/02/2015 - Gümüşhane)



Prof. Dr. M. Muhsin KALKIŞIM

Rektör V.

İÇ KONTROL GÜVENCE BEYANI

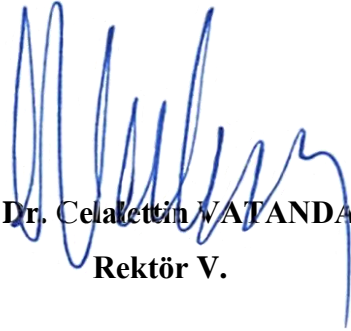
Üst yönetici olarak yetkim dahilinde ;

Ekli listede belirtilen tarih aralıklarında görev yaptığım süre boyunca bu raporda yer alan bilgilerin güvenilir, tam ve doğru olduğunu beyan ederim.

Bu raporda açıklanan faaliyetler için bütçe ile tahsis edilmiş kaynakların, planlanmış amaçlar doğrultusunda ve iyi mali yönetim ilkelerine uygun olarak kullanıldığını ve iç kontrol sisteminin işlemlerin yasallık ve düzenliliğine ilişkin yeterli güvenceyi sağladığını bildiririm.

Bu güvence, üst yönetici olarak sahip olduğum bilgi ve değerlendirmeler, iç kontroller, iç denetçi raporları ile Sayıştay raporları gibi bilgim dahilindeki hususlara dayanmaktadır.

Burada raporlanmayan, idarenin menfaatlerine zarar veren herhangi bir husus hakkında bilgim olmadığını beyan ederim. (20/02/2015 - Gümüşhane)


Prof. Dr. Celalettin VATANDAŞ
Rektör V.

Tablo 50 : İç Kontrol Güvence Beyanı Asıl - Vekil Tablosu

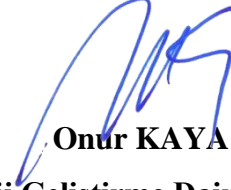
ÜST YÖNETİCİNİN					
SIRA NO	ÜNVANI	ADI VE SOYADI	ASIL / VEKİL	GÖREVE BAŞLAMA TARİHİ	GÖREVDEN AYRILMA TARİHİ
1	Prof. Dr.	İhsan GÜNAYDIN	Asıl	01.01.2014	11.05.2014
2	Prof. Dr.	Haydar AKYAZI	Vekil	12.05.2014	17.05.2014
3	Prof. Dr.	İhsan GÜNAYDIN	Asıl	18.05.2014	23.07.2014
4	Prof. Dr.	Murat KÜÇÜK	Vekil	24.07.2014	24.07.2014
5	Prof. Dr.	İhsan GÜNAYDIN	Asıl	25.07.2014	07.09.2014
6	Prof. Dr.	Muhsin KALKIŞIM	Vekil	08.09.2014	09.09.2014
7	Prof. Dr.	İhsan GÜNAYDIN	Asıl	10.09.2014	08.12.2014
8	Prof. Dr.	Celalettin VATANDAŞ	Vekil	09.12.2014	10.12.2014
9	Prof. Dr.	İhsan GÜNAYDIN	Asıl	11.12.2014	31.12.2014

MALİ HİZMETLER BİRİM YÖNETİCİSİNİN BEYANI

Mali hizmetler birim yöneticisi olarak yetkim dahilinde;

Bu idarede, faaliyetlerin mali yönetim ve kontrol mevzuatı ile diğer mevzuata uygun olarak yürütüldüğünü, kamu kaynaklarının etkili, ekonomik ve verimli bir şekilde kullanılmasını temin etmek üzere iç kontrol süreçlerinin işletildiğini, izlendiğini ve gerekli tedbirlerin alınması için düşünce ve önerilerimin zamanında üst yöneticiye raporlandığını beyan ederim.

İdaremizin 2014 yılı Faaliyet Raporunun “III/A- Mali Bilgiler” bölümünde yer alan bilgilerin güvenilir, tam ve doğru olduğunu teyit ederim. (20/02/2015 – Gümüşhane)



Onur KAYA

Strateji Geliştirme Daire Başkanı



GÜMÜŞHANE ÜNİVERSİTESİ

Bağlarbaşı Mahallesi Gümüşhanevi Merkez

Kampüsü 29100 Merkez / Gümüşhane

Tel: 0(456) 233 1000 pbx

Faks: 0(456) 233 1119