

Gümüşhane Üniversitesi



2013 Yılı
İdare Faaliyet Raporu

Strateji Geliştirme Daire Başkanlığı

2014
Mart



*"Çalışmak demek
boşuna yorulmak, terlemek değildir.
Zamanın gereklerine göre
bilim ve teknik ve her türlü
uygar buluşlardan azami derecede
istifade etmek zorunludur"*
(1923)

K. Atatürk

ÜST YÖNETİCİ SUNUŞU


Üniversitemiz, 31.05.2008 tarih ve 26892 sayılı Resmi Gazete 'de yayımlanan “5765 sayılı Yükseköğretim Kurumları Teşkilatı Kanununda ve Yükseköğretim Kurumları Öğretim Elemanlarının Kadroları Hakkında Kanun Hükmünde Kararname ile Genel Kadro ve Usulü Hakkında Kanun Hükmünde Kararnameye Ekli Cetvellerde Değişiklik Yapılmasına Dair Kanun’un 1’inci maddesi ile 2809 sayılı Kanuna eklenen Ek 98’inci maddesiyle kurulmuştur.

5018 sayılı Kamu Mali Yönetimi ve Kontrol Kanununun yürürlüğe girmesiyle ülkemizde benimsenen yeni kamu yönetimi anlayışının en önemli göstergesidir. Bu kanunun önemli yeniliklerinden birisi de kamu idarelerine “Faaliyet Raporları” hazırlanma mecburiyeti getirmesidir. Kamu Mali Yönetimi ve Kontrol Kanununun 41. maddesinde; bütçeyle ödenek tahsis edilen harcama birimlerinin üst yöneticileri tarafından her yıl faaliyet raporları hazırlanması öngörülmektedir. Böylece kamu hizmetlerini yürütenlerin daha fazla sorumluluk üstlenmeleri, kamu idarelerinin performanslarının artması, yasama denetiminin daha etkin yerine getirilmesi hedeflenmektedir. Sonuçta faaliyet raporları, kamu kurum ve kuruluşlarında saydamlığın ve hesap verilebilirliğin de bir aracı olacaktır. Kamu idareleri, amaçlarını, hedeflerini ve faaliyetlerinin sonuçlarını faaliyet raporları sayesinde kamuoyu ile paylaşarak toplumun bilgilendirilmesi süreci de tesis edilmiş olacaktır.

Üniversitemizin 2013 faaliyet sonuçlarını tüm yönleriyle açıklayan idare faaliyet raporumuz mali saydamlık ve hesap verme sorumluluğunu sağlamak amacıyla doğru, güvenilir, önyargısız ve tarafsız bilgiler kullanılarak, ilgili tarafların ve kamuoyunun bilgi sahibi olmasını sağlamak üzere açık, anlaşılır ve sade bir dil kullanılarak, 10.12.2003 tarihli ve 5018 sayılı Kamu Mali Yönetimi ve Kontrol Kanununun 41’inci maddesine ve Kamu İdarelerince Hazırlanacak Faaliyet Raporları Hakkında Yönetmeliğe dayanılarak hazırlanmıştır.

Üniversitemiz 2013 yılı idare faaliyet raporunun hazırlanmasında görev ve sorumluluk alan tüm personelimize teşekkür eder, başarılar dilerim.

Saygılarımla...


Prof. Dr. İhsan GÜNAYDIN
Rektör

İÇİNDEKİLER

ÜST YÖNETİCİ SUNUŞU	
İÇİNDEKİLER.....	1
ŞEKİLLER, TABLOLAR ve GRAFİKLER	2
I- GENEL BİLGİLER	4
A- MİSYON ve VİZYON.....	4
B- YETKİ, GÖREV ve SORUMLULUKLAR	5
C- İDAREYE İLİŞKİN BİLGİLER	8
1. Fiziksel Yapı	8
2. Örgüt Yapısı	16
3. Bilgi ve Teknoloji Kaynakları.....	18
4. İnsan Kaynakları	24
5. Sunulan Hizmetler.....	32
6. Yönetim ve İç Kontrol Sistemi	52
II- AMAÇ ve HEDEFLER.....	54
A- İDARENİN AMAÇ ve HEDEFLERİ.....	54
B- TEMEL POLİTİKALAR ve ÖNCELİKLER	56
III- FAALİYETLERE İLİŞKİN BİLGİ ve DEĞERLENDİRMELER	62
A- MALİ BİLGİLER.....	62
1. Bütçe Uygulama Sonuçları.....	62
2. Mali Denetim Sonuçları.....	66
B- PERFORMANS BİLGİLERİ.....	66
1. Faaliyet ve Proje Bilgileri.....	66
2. Performans Sonuçları Tablosu.....	71
3. Performans Sonuçlarının Değerlendirilmesi.....	73
IV- KURUMSAL KABİLİYET ve KAPASİTENİN DEĞERLENDİRİLMESİ.....	77
A- ÜSTÜNLÜKLER.....	77
B- ZAYIFLIKLAR.....	78
C- DEĞERLENDİRME.....	79
V- ÖNERİ ve TEDBİRLER	80
VI- EKLER	81
Ek-1 İç Kontrol Güvence Beyanı	81
Ek-2 Mali Hizmetler Birim Yöneticisinin Beyanı.....	84

2013 Yılı İdare Faaliyet Raporu

ŞEKİLLER

- Şekil 1** : Gümüşhane Üniversitesi Akademik Birimler Organizasyon Şeması
Şekil 2 : Gümüşhane Üniversitesi Rektörlük Örgütü (İdari Birimler) Organizasyon Şeması

TABLolar

- Tablo 1** : Gümüşhane Üniversitesi Akademik Birimlerinin Kuruluş Tarihleri
Tablo 2 : İdari Birimlerin Hizmet Alanları (2011-2013)
Tablo 3 : Akademik Birimlerin Hizmet Alanları (2011-2013)
Tablo 3A : Akademik Birimlerin Hizmet Alanları (2011-2013)
Tablo 4 : Gümüşhane Üniversitesi Taşınmazlarının Dağılımı (2013)
Tablo 5 : Eğitim Alanları ve Derslikler (2011-2013)
Tablo 6 : Yemekhaneler, Kantin ve Kafeteryalar (2011-2013)
Tablo 7 : Misafirhaneler, Lojmanlar, Spor Tesisleri ve Diğer Ekinlik Alanları (2011-2013)
Tablo 8 : Toplantı ve Konferans Salonları (2011-2013)
Tablo 9 : Akademik Personel Hizmet Alanları (2011-2013)
Tablo 10 : İdari Personel Hizmet Alanları (2011-2013)
Tablo 11 : Ambar, Arşiv Alanları ve Atölyeler (2011-2013)
Tablo 12 : Kütüphane Kaynakları (2011 -2013)
Tablo 13 : Abone Olunan Bazı Kütüphane Veri Tabanları (2013)
Tablo 14 : Bilgisayar Kaynakları (2011 -2013)
Tablo 15 : Diğer Bilgi ve Teknolojik Kaynaklarımız (2011-2013)
Tablo 16 : Akademik Personel Kadrolarının Doluluk Oranına ve İstihdam Şekline Göre Dağılımı (2011-2013)
Tablo 17 : Yabancı Uyruklu Akademik Personel Sayısı (2013)
Tablo 18 : 2013 Yılı Diğer Üniversitelerde Görevlendirilen Gümüşhane Üniversitesi Akademik Personeli
Tablo 19 : Başka Üniversitelerden Kurumumuza Görevlendirilen Akademik Personel (2011-2013)
Tablo 20 : Akademik Personelin Yaş İtibariyle Dağılımı (2011-2013)
Tablo 21 : İdari Personelin Hizmet Sınıflarına Göre Doluluk Durumu (2011-2013)
Tablo 22 : İdari Personelin Eğitim Durumuna Göre Dağılımı (2011-2013)
Tablo 23 : İdari Personelin Hizmet Sürelerine Göre Dağılımı (2011-2013)
Tablo 24 : İdari Personelin Yaş Durumuna Göre Dağılımı (2011-2013)
Tablo 25 : Diğer Pozisyonlarda Çalışan Personel Sayıları (2013)
Tablo 26 : Akademik Birimlerimiz ve Öğrenci Sayıları (2011-2012, 2012-2013, 2013-2014)
Tablo 27 : Birimler Bazında Kız - Erkek Öğrenci Sayıları (2011-2013)
Tablo 28A : Yabancı Uyruklu Öğrencilerin Sayısı ve Bölümleri (2011-2013)
Tablo 28B : 2011-2013 Arası Üniversitemiz Yükseköğretim Programlarına Kayıt Yaptıran Yabancı Uyruklu Öğrencilerin Ülkelere Göre Dağılımı
Tablo 29 : Yabancı Dil Hazırlık Sınıfı Öğrenci Sayıları (2011-2013)

2013 Yılı İdare Faaliyet Raporu

Tablo 30A	: Yüksek Lisans Yapan Öğrencilerin Programlara Göre Dağılımı ve Sayıları (2011-2013)
Tablo 30B	: Fen Bilimleri ve Sosyal Bilimleri Enstitüsü Yüksek Lisans ve Doktora Programları (2011 - 2013)
Tablo 31	: Öğrenci Kontenjanları ve Doluluk Oranı (2012-2013)
Tablo 32	: Gümüşhane Üniversitesi Yükseköğretim Programlarına İlk Defa Kayıt Yaptıran Öğrencilerin Okullara Göre Dağılımı (2011-2013)
Tablo 33	: Mezun Olan Öğrencilerin Okullara Göre Dağılımı (2011-2013)
Tablo 34	: Gümüşhane Üniversitesinin Yıllar İtibarıyla Öğrenci Başarı Durumu (2011-2013)
Tablo 35	: 2013 Yılı Ödenek Serbest Bırakma, Aktarma ve Ekleme İşlem Sayıları
Tablo 36	: Gümüşhane Üniversitesi Muhasebe Kesin Hesap Raporlama Şube Müdürlüğü Yevmiye Sayıları Tablosu (2011 – 2013)
Tablo 37	: Gümüşhane Üniversitesi Hukuk Müşavirliği Dava Türleri (2011-2013)
Tablo 38	: Döner Sermaye İşletme Müdürlüğü'nün 01/01/2013-31/12/2013 Tarihli Mizanı
Tablo 39	: Gümüşhane Üniversitesi 2013- 2017 Dönemi Stratejik Plan Çerçevesi
Tablo 40A	: Gümüşhane Üniversitesi Bütçe Giderleri Tablosu (2013)
Tablo 40B	: Ekonomik Sınıflandırmaya Göre Bütçe Giderleri Tablosu (2013)
Tablo 41A	: Gümüşhane Üniversitesi Ekonomik Ayrıma Göre Gerçekleşen Tahsilatların Karşılaştırılması (2011-2013)
Tablo 41B	: Gümüşhane Üniversitesi Ekonomik Ayrıma Göre Gerçekleşen Red ve İadelerin Karşılaştırılması (2011-2013)
Tablo 42	: Faaliyet Bilgileri (2011-2013)
Tablo 43	: Yayınlarla İlgili Faaliyet Bilgileri (2011-2013)
Tablo 44	: WOS'da İndekslenen / İndekslenmeyen Gümüşhane Üniversitesi Adresli Yayınlar (2013)
Tablo 45	: Editörlük - Hakemlik Yapan Öğretim Üyesi Sayısı ile Dergi Sayıları (2012-2013)
Tablo 46A	: Yurt Dışında Üniversiteler Arasında Yapılan İkili Anlaşmalar (2011-2013)
Tablo 46B	: Yurt İçinde İkili Anlaşma Gerçekleştirilen Üniversiteler (2011-2013)
Tablo 47	: Proje Bilgileri (2011-2013)
Tablo 48	: 2013 Yılı Sektör Bazında Yatırım Harcamaları Gerçekleşme Raporu
Tablo 49	: 2013 Yılı Performans Bilgileri Göstergesi
Tablo 50	: 2013 Yılı Performans Sonuçlarının Değerlendirilmesi

GRAFİKLER

Grafik 1	: Akademik Personelin Yaş İtibarıyla Dağılımı (2011-2013)
Grafik 2	: İdari Personelin Hizmet Sınıflarına Göre Doluluk Durumu (2011-2013)
Grafik 3	: İdari Personelin Eğitim Durumuna Göre Dağılımı (2011-2013)
Grafik 4	: İdari Personelin Hizmet Sürelerine Göre Dağılımı (2011-2013)
Grafik 5	: İdari Personelin Yaş Durumuna Göre Dağılımı (2011-2013)

I- GENEL BİLGİLER

A. MİSYON VE VİZYON

Misyonumuz

İlimizin, bölgemizin ve ülkemizin sosyal, kültürel ve ekonomik gelişmesine destek olmak; girişimci, üretken, sorgulayıcı, rekabetçi, ulusal ve uluslararası mesleki yeterliliğe sahip gençler yetiştirmek, bilimsel veri, bilgi ve teknoloji üretmek, yaymak, ulusal ve uluslararası paydaşlarla işbirliği yaparak bölgesel, ulusal ve evrensel gelişmeye katkı sağlamaktır.

Vizyonumuz

“Doğu Karadeniz Bölgesi’nin ilk üç yükseköğretim merkezinden biri olmak.”

Bilimsel ve mesleki yeterliliğe sahip ulusal/uluslararası kuruluşlarca akredite edilmiş yükseköğretim sistemiyle yetkin işgücü yetiştiren, bilimsel bilgi üretimiyle bilimsel endekslere ve teknoloji üretimine katkı sağlayan, Türkiye’nin sosyo-ekonomik gelişmesine ve kalkınmasına destek olan bir yükseköğretim merkezi olmak.

2013 Yılı İdare Faaliyet Raporu

B. YETKİ, GÖREV VE SORUMLULUKLAR

a. Kuruluş Bilgileri:

Tablo 1 : Gümüşhane Üniversitesi Akademik Birimlerinin Kuruluş Tarihleri

		Kuruluş Tarihi	Açıklama
Enstitüler	Fen Bilimleri Enstitüsü	31.05.2008 Tarihli Kuruluş Kanunuyla Birlikte Gümüşhane Üniversitesi'ne bağlı olarak kuruldu.	-
	Sosyal Bilimler Enstitüsü	31.05.2008 Tarihli Kuruluş Kanunuyla Birlikte Gümüşhane Üniversitesi'ne bağlı olarak kuruldu.	-
Fakülteler	Mühendislik ve Doğa Bilimleri Fakültesi	11.07.1992 Tarihinde Karadeniz Teknik Üniversitesi'ne bağlı olarak kuruldu.	31.05.2008 tarihinde Gümüşhane Üniversitesi'ne devredildi.
	İktisadi ve İdari Bilimler Fakültesi	03.10.2007 Tarihinde Karadeniz Teknik Üniversitesi'ne bağlı olarak kuruldu.	31.05.2008 tarihinde Gümüşhane Üniversitesi'ne devredildi.
	Turizm Fakültesi	2010 Yılında kurulan Turizm İşletmeciliği ve Otelcilik Yüksekokulu, 22.04.2013 Tarihli Bakanlar Kurulunda Kabul Edilen 16.05.2013 Tarih ve 28649 Sayılı Resmi Gazetede yayımlanan kararlar, Turizm Fakültesine dönüştürüldü.	-
	İletişim Fakültesi	31.05.2008 Tarihli Kuruluş Kanunuyla Birlikte Gümüşhane Üniversitesi'ne bağlı olarak kuruldu.	-
	İlahiyat Fakültesi	07.06.2010 Tarihli Bakanlar Kurulunda Kabul Edilerek 01.07.2010 Tarih ve 27628 Sayılı Resmi Gazetede yayımlandı.	-
	Edebiyat Fakültesi	14.11.2011 Tarihli Bakanlar Kurulunda Kabul Edilerek 03.01.2011 Tarih ve 28162 Sayılı Resmi Gazetede yayımlandı.	-
Yüksek Okullar	Sağlık Yüksekokulu	02.11.1996 Tarihinde Karadeniz Teknik Üniversitesi'ne bağlı olarak kuruldu.	31.05.2008 tarihinde Gümüşhane Üniversitesi'ne devredildi.
	Beden Eğitimi ve Spor Y.O.	08.04.2010 Tarihli Bakanlar Kurulunda Kabul Edilerek 28.04.2010 Tarih ve 27565 Sayılı Resmi Gazetede yayımlandı.	-
Meslek Yüksekokulları	Gümüşhane Meslek Yüksekokulu	20.07.1982 Tarihinde Karadeniz Teknik Üniversitesi'ne bağlı olarak kuruldu.	31.05.2008 tarihinde Gümüşhane Üniversitesi'ne devredildi.
	Gümüşhane Sağlık Hizm. Meslek Yüksekokulu	10.09.1992 Tarihinde Karadeniz Teknik Üniversitesine bağlı olarak kuruldu.	31.05.2008 tarihinde Gümüşhane Üniversitesi'ne devredildi.
	Kelkit Aydın Doğan Meslek Yüksekokulu	20.07.1982 Tarihinde Atatürk Üniversitesine bağlı olarak kuruldu. 17.03.2006'da Erzincan Üniversitesine devredildi.	31.05.2008 tarihinde Gümüşhane Üniversitesi'ne devredildi.
	Kelkit Sağlık Hizmetleri Meslek Yüksekokulları	28.09.2003 Tarihinde Atatürk Üniversitesine Bağlı olarak kuruldu. 17.03.2006 Tarihinde Erzincan Üniversitesine devredildi.	31.05.2008 tarihinde Gümüşhane Üniversitesi'ne devredildi.
	Şiran Mustafa Beyaz Meslek Yüksekokulu	Karadeniz Teknik Üniversitesine bağlı olarak kuruldu.	31.05.2008 tarihinde Gümüşhane Üniversitesi'ne devredildi.
	Kürtün Meslek Yüksekokulu	21.05.2009 Tarihli Yükseköğretim Kurulu Başkanlığı Genel Kurul Kararıyla kuruldu	-
	İrfan Can Köse Meslek Yüksekokulu	21.05.2009 Tarihli Yükseköğretim Kurulu Başkanlığı Genel Kurul Kararıyla kuruldu.	-
	Torul Meslek Yüksekokulu	21.05.2009 Tarihli Yükseköğretim Kurulu Başkanlığı Genel Kurul Kararıyla kuruldu.	-
Araştırma ve Uygulama Merkezleri	Sürekli Eğitim Uygulama ve Araştırma Merkezi	Yükseköğretim Kurulu Başkanlığı'nın 04.10.2010 Tarih ve 4904-36299 Sayılı Yazısı ile kuruldu.	-
	Organik Tarım Uygulama ve Araştırma Merkezi	30.03.2011 Tarihli Yükseköğretim Kurulu Başkanlığı Yürütme Kurulu Kararıyla kuruldu	-
	İlkyardım Eğitici Eğitim Merkezi	Gümüşhane Üniversitesi Senatosunun 07.12.2012 tarihli ve 69 sayılı kararıyla kuruldu.	-
	İlkyardım Eğitim Merkezi	Gümüşhane Üniversitesi Senatosunun 07.12.2012 tarihli ve 69 sayılı kararıyla kuruldu.	-
	Merkezi Araştırma Laboratuvarı Uygulama ve Araştırma Merkezi	Yükseköğretim Kurulu Başkanlığı'nın 06.11.2013 tarihli yazısı ile kuruldu.	-

b. Yetki, Görev ve Sorumluluklar

T.C. Anayasası'nın 130. ve 131. maddeleri yükseköğretim ile ilgilidir. Türkiye'de yükseköğretim esas olarak 2547 Sayılı Yükseköğretim Kanunu ile düzenlenmektedir.

Yükseköğretim Kanunu'nun amacı; yükseköğretimle ilgili amaç ve ilkeleri belirlemek ve bütün yükseköğretim kurumlarının ve üst kuruluşlarının teşkilatlanma, işleyiş, görev, yetki ve sorumlulukları ile eğitim-öğretim, araştırma, yayım, öğretim elemanları, öğrenciler ve diğer personel ile ilgili esasları bir bütünlük içinde düzenlemektir.

İlgili Kanununun 12. maddesi uyarınca; yükseköğretim kurumlarının görevleri;

a) Çağdaş, uygarlık ve eğitim - öğretim esaslarına dayanan bir düzen içinde, toplumun ihtiyaçları ve kalkınma planları ilke ve hedeflerine uygun ve ortaöğretime dayalı çeşitli düzeylerde eğitim - öğretim, bilimsel araştırma, yayım ve danışmanlık yapmak,

b) Kendi ihtisas gücü ve maddi kaynaklarını rasyonel, verimli ve ekonomik şekilde kullanarak, milli eğitim politikası ve kalkınma planları ilke ve hedefleri ile Yükseköğretim Kurulu tarafından yapılan plan ve programlar doğrultusunda, ülkenin ihtiyacı olan dallarda ve sayıda insan gücü yetiştirmek,

c) Türk toplumunun yaşam düzeyini yükseltici ve kamuoyunu aydınlatıcı bilim verilerini söz, yazı ve diğer araçlarla yaymak,

d) Örgün, yaygın, sürekli ve açık eğitim yoluyla toplumun özellikle sanayileşme ve tarımda modernleşme alanlarında eğitilmesini sağlamak,

e) Ülkenin bilimsel, kültürel, sosyal ve ekonomik yönlerden ilerlemesini ve gelişmesini ilgilendiren sorunlarını, diğer kuruluşlarla işbirliği yaparak, kamu kuruluşlarına önerilerde bulunmak suretiyle öğretim ve araştırma konusu yapmak, sonuçlarını toplumun yararına sunmak ve kamu kuruluşlarınca istenecek inceleme ve araştırmaları sonuçlandırarak düşüncelerini ve önerilerini bildirmek,

f) Eğitim - öğretim seferberliği içinde, örgün, yaygın, sürekli ve açık eğitim hizmetini üstlenen kurumlara katkıda bulunacak önlemleri almak,

2013 Yılı İdare Faaliyet Raporu

g) Yörelereindeki tarım ve sanayinin gelişmesine ve ihtiyaçlarına uygun meslek elemanlarının yetişmesine ve bilgilerinin gelişmesine katkıda bulunmak, sanayi, tarım ve sağlık hizmetleri ile diğer hizmetlerde modernleşmeyi, üretimde artışı sağlayacak çalışma ve programlar yapmak, uygulamak ve yapılanlara katılmak, bununla ilgili kurumlarla işbirliği yapmak ve çevre sorunlarına çözüm getirici önerilerde bulunmak,

h) Eğitim teknolojisini üretmek, geliştirmek, kullanmak, yaygınlaştırmak,

ı) Yükseköğretimin uygulamalı yapılmasına ait eğitim - öğretim esaslarını geliştirmek, döner sermaye işletmelerini kurmak, verimli çalıştırmak ve bu faaliyetlerin geliştirilmesine ilişkin gerekli düzenlemeleri yapmaktır.

Bir yükseköğretim kurumu olarak Gümüşhane Üniversitesi, yukarıda belirtilen anayasa maddeleri ve Yükseköğretim Kanunu dışında aşağıda sıralanan kanun, kanun hükmünde kararname, tüzük, yönetmelik, genelge, yönerge ve tebliğlerde belirtilen görev ve sorumlulukları da yerine getirir. Başlıca kanunlar;

Yükseköğretim Kurumları Teşkilat Kanunu (2809), Yükseköğretim Personel Kanunu (2914), Devlet Memurları Kanunu (657), Yükseköğretim Üst Kuruluşları İle Yükseköğretim Kurumlarının İdari Teşkilatı Hakkında Kanun Hükmünde Kararname (124)

Ayrıca Kamu Mali Yönetimi ve Kontrol Kanunu (5018) gibi ilgili diğer kanunlar ve bu kanunlar uyarınca hazırlanan ikincil mevzuatın yasal yükümlülüklerine de uymak zorundadır.

C. İDAREYE İLİŞKİN BİLGİLER

1- Fiziksel Yapı

Tablo 2 : İdari Birimlerin Hizmet Alanları (2011 - 2013)

		Yıllar		
		2011	2012	2013
İdari Birimlerin Hizmet Alanları (Rektörlük Özel Kalem, Genel Sekreterlik, Daire Başkanlıkları, Hukuk Müşavirliği, DSİM)	Rektörlük Özel Kalem (RBBB)	96	96	96
	Genel Sekreterlik Özel Kalem	192	192	192
	İdari ve Mali İşler Daire Başkanlığı	233	233	230
	Personel Daire Başkanlığı	136	136	136
	Kütüphane ve Dokümantasyon Daire Başkanlığı	350	500	632
	Sağlık Kültür ve spor Dairesi Başkanlığı	321	225	300
	Bilgi İşlem Daire Başkanlığı	190	190	190
	Yapı İşleri ve Teknik Daire Başkanlığı	288	288	321
	Öğrenci İşleri Daire Başkanlığı	116	116	116
	Strateji Geliştirme Daire Başkanlığı	144	144	144
	Hukuk Müşavirliği	51	51	51
	Döner Sermaye İşletme Müdürlüğü	48	48	48
Toplam (m²)		2.165	2.219	2.456

Tablo 3 : Akademik Birimlerin Hizmet Alanları (2011-2013)

		Yıllar		
		2011	2012	2013
Akademik Birimler	Enstitüler	115	145	0
	Fakülteler	21.540	21.300	44.464
	Yüksekokullar	2.500	3.200	3.200
	Meslek Yüksekokulları	36.302	35.602	35.602
	Rektörlüğe Bağlı Bölüm Başkanlıkları	400	400	400
Toplam (m²)		60.857	60.647	83.666

2013 Yılı İdare Faaliyet Raporu

Tablo 3A : Akademik Birimlerin Hizmet Alanları (2011-2013)

		Yıllar		
		2011	2012	2013
Enstitüler	Fen Bilimleri Enstitüsü	70	145	0
	Sosyal Bilimler Enstitüsü	45	0	0
Toplam (m²)		115	145	0
Fakülteler	Mühendislik ve Doğa Bilimleri Fak.	19.290	21.300	21.300
	İktisadi ve İdari Bilimler Fakültesi	980	0	11582
	Turizm Fakültesi	320	0	0
	İletişim Fakültesi	630	0	11582
	İlahiyat Fakültesi	320	0	0
	Edebiyat Fakültesi	0	0	0
Toplam (m²)		21.540	21.300	44.464
Yüksek Okullar	Sağlık Yüksekokulu	2.500	3.200	3.200
	Beden Eğitimi ve Spor Y.O.	0	0	0
Toplam (m²)		2.500	3.200	3.200
Meslek Yüksekokulları	Gümüşhane Meslek Yüksekokulu	8.052	8.052	8.052
	Gümüşhane Sağlık Hizmetleri Meslek Yüksekokulu	700	0	0
	Kelkit Aydın Doğan Meslek Yüksekokulu	15.000	15.000	15.000
	Kelkit Sağlık Hizmetleri Meslek Yüksekokulları	0	0	0
	Şiran Mustafa Beyaz Meslek Yüksekokulu	3.000	3.000	3.000
	Kürtün Meslek Yüksekokulu	2.400	2.400	2.400
	İrfan Can Köse Meslek Yüksekokulu	3.150	3.150	3.150
	Torul Meslek Yüksekokulu	4.000	4.000	4.000
Toplam (m²)		36.302	35.602	35.602
Rektörlüğe Bağlı Bölüm Başkanlıkları	Rektörlüğe Bağlı Bölüm Başkanlıkları	400	400	400
	Toplam (m²)		400	400

* 2013 Yılı verileri için; Fen Bilimleri Enstitüsü, İlahiyat Fakültesi, Edebiyat Fakültesi, Turizm Fakültesi ve Beden Eğitimi ve Spor Yüksekokulu Akademik Birimlerin Hizmet Alanları Mühendislik ve Doğa Bilimleri Fakültesinin toplam akademik hizmet alanı içerisinde belirtilmiştir.

** 2013 Yılı verileri için; Gümüşhane Sağlık Hizmetleri Meslek Yüksekokulu Eğitim-Öğretim Faaliyetlerini Gümüşhane Sağlık Yüksek Okulunda sürdürdüğünden dolayı; akademik personel hizmet alanları Gümüşhane Sağlık Yüksek Okulunun akademik personel verileri içerisinde belirtilmiştir.

*** 2013 Yılı verileri için; Kelkit Sağlık Hizmetleri Meslek Yüksekokulu akademik personel hizmet alanı olarak, Kelkit Aydın Doğan Meslek Yüksekokulu Binasını ortak kullanmaktadır. Dolayısıyla akademik personel hizmet alanı sadece Kelkit Aydın Doğan Meslek Yüksekokulunda gösterilmiştir.

**** 2013 Yılı verileri için; Sosyal Bilimler Enstitüsü Birimlerinin Hizmet Alanları İktisadi ve İdari Bilimler Fakültesi toplam akademik hizmet alanı içerisinde belirtilmiştir.

***** 2013 Yılı verileri için; Kütüphane ve Dokümantasyon Daire Başkanlığı Hizmet Alanları İletişim Fakültesinin hizmet alanı içerisinde belirtilmiştir.

2013 Yılı İdare Faaliyet Raporu

Tablo 4 : Gümüşhane Üniversitesi Taşınmazlarının Dağılımı (2013)

		Mülkiyet Durumunu Göre Taşınmaz Alanı (m ²)			Toplam (m ²)
		Üniversite	Maliye / Hazine	Diğer	
Yerleşke Adı	Gümüşhanevi Kampüs Alanı*	73.923,45	1.403.680,13	37.728,02	1.515.331,60
	Yeni Mah. (Lojmanlar)	-	-	1.260,00	1.260,00
	Kelkit Aydın Doğan MYO**	28.227,82	87.475,30	-	115.703,12
	Şiran Mustafa Beyaz MYO***	-	211.803,00	-	211.803,00
	Kürtün MYO	-	21.895,25	-	21.895,25
	Torul MYO	-	5.312,66	-	5.312,66
	İrfan Can Köse MYO****	-	19.765,07	-	19.765,07
Toplam (m²)		102.151,27	1.749.931,41	38.988,02	1.891.070,70
<p>* Çamlı Köy Mevkii 4700 m² Organik Tarım çalışmaları için tahsis edilmiş olup Gümüşhane Merkez Çamlı Köy içinde yer almaktadır.</p> <p>** Kelkit Kibrit Fabrika Binası ve arazisi Kelkit ilçesinde yer almakla beraber geçici süreyle tahsis edilmiştir.</p> <p>*** 206.556,52 m² mera arazisi Şiran İlçesinde yer almakla beraber ön tahsis ile 2(iki) yıllığına Şiran Mustafa Beyaz MYO'ya Bitkisel ve Hayvansal Araştırma, uygulama üretim amaçlı tahsis edilmiştir.</p> <p>**** Köse İrfan Can Meslek Yüksekokulu yanı 12576,82 m² lik alan Maliye Hazinesinden Üniversitemize tahsis edilmiştir.</p>					

2013 Yılı İdare Faaliyet Raporu

1.1 Eğitim Alanları Derslikler

Tablo 5 : Eğitim Alanları ve Derslikler (2011 - 2013)

				Kapasitesi					
				0 - 50	51 - 75	76 - 100	101 - 150	151 - 250	251 - Üzeri
Yıllar	2011	Eğitim Alanları	Amfi	0	0	0	4	2	0
			Sınıf	55	44	13	4	0	0
			Bilgisayar Laboratuvarı	19	0	0	0	0	0
			Diğer Laboratuvar	25	0	0	0	0	0
		Toplam	99	44	13	8	2	0	
	2012	Eğitim Alanları	Amfi	0	0	0	4	2	0
			Sınıf	53	45	17	4	0	0
			Bilgisayar Laboratuvarı	19	0	0	0	0	0
			Diğer Laboratuvar	32	0	0	0	0	0
		Toplam	104	45	17	8	2	0	
	2013	Eğitim Alanları	Amfi	0	0	0	6	2	0
			Sınıf	85	35	50	4	0	0
Bilgisayar Laboratuvarı			18	3	1	0	0	0	
Diğer Laboratuvar			55	0	1	0	0	0	
Toplam		158	38	52	10	2	0		

1.2 Sosyal Alanlar

1.2.1- Yemekhaneler ve Kantinler (2011-2013)

Gümüşhane Üniversitesi Kampüs yerleşkesinde ve İlçe Meslek Yüksekokullarında öğrencilerin beslenme ihtiyaçlarını karşılamak üzere yemekhane ve kantin mevcuttur.

Tablo 6 : Yemekhaneler, Kantin ve Kafeteryalar (2011-2013)

		Yıllar								
		2011			2012			2013		
		Adet	Alan (m ²)	Kapasite (Kişi)	Adet	Alan (m ²)	Kapasite (Kişi)	Adet	Alan (m ²)	Kapasite (Kişi)
Sosyal Alanlar	Kantin & Kafeterya	8	1689	962	9	1714	962	10	2203,6	1140
	Öğrenci Yemekhanesi	5	1174	860	8	2041	1049	7	1691	848
	Personel Yemekhanesi	2	435	220	1	425	180	2	900	324
	Restaurant	-	-	-	1	450	120	1	450	120
Not : 1) Personel Kafeteryasında bulunan 50 m ² lik teras kafeterya haricidir. 2) 8 adet kantin 2 adet kafeterya mevcuttur.										

1.2.2- Misafirhaneler, Lojmanlar, Spor Tesisleri ve Diğer Ekinlik Alanları

Misafirhane akademik ve idari personel ile öğrencilerin hizmetine sunulmuştur. Üniversitemiz kampus alanında ve Kelkit Aydın Doğan Meslek Yüksekokulunda açık ve kapalı spor tesisleri bulunmaktadır.

2013 Yılı İdare Faaliyet Raporu

Tablo 7 : Misafirhaneler, Lojmanlar, Spor Tesisleri ve Diğer Ekinlik Alanları (2011-2013)

		Yıllar								
		2011			2012			2013		
		Adet	Alan (m ²)	Kapasite (Kişi)	Adet	Alan (m ²)	Kapasite (Kişi)	Adet	Alan (m ²)	Kapasite (Kişi)
Sosyal Alanlar	Kamu Konutları (Lojman)	195	31.068	-	195	21.832	-	233	26.835	-
	Misafirhane	1	960	66	1	960	66	1	960	66
Toplam		196	32.028	66	196	22.792	66	234	27.275	66
Tesis Türü	Kapalı Spor Tesisi	4	3.700	1.400	4	7.946	1.900	4	7.714	2.500
	Açık Spor Tesisi	5	11.718	1.500	5	11.580	1.000	5	11.393	3.000
Toplam		9	15.418	2.900	9	19.526	2.900	9	19.107	5.500
Diğer Etkinlik Alanları	Sinema Salonu	1	47	87	1	47	87	1	47	50
	Eğitim ve Dinlenme Tesisleri	0	0	0	0	0	0	0	0	0
	Öğrenci Kulüpleri	9	275	3.200	17	275	4.100	19	275	1.197
	Mezun Öğrenciler Derneği	0	0	0	0	0	0	0	0	0
	Okul Öncesi ve İÖO Alanları	0	0	0	0	0	0	0	0	0
	Kafe ve Eğlence Hobi Salon Alanları	0	0	0	1	411	60	0	0	0
Toplam		10	322	3.287	19	733	4.247	20	47	1.247

Not :1) Köse İrfan Can MYO kullanımında olan 4 adet lojman ve Torul MYO kullanımında olan 1 adet lojmanın mülkiyeti İl Özel İdaresine aittir.

2) Kelkit Aydın Doğan Meslek Yüksekokulu yerleşkesinde 23 adet, Torul Meslek Yüksekokulu yerleşkesinde 15 adet ve Kürtün Meslek Yüksekokulu yerleşkesinde 16 adet lojman bulunmaktadır.

3) 06/03/2013 tarihli ve 77 sayılı Senato kararı ile Üniversitemiz bünyesinde yapımı tamamlanan spor tesislerinin birimlere dağılımı yeniden şekillendirilmiş olup bu kapsamda; Kapalı Spor Salonu, Açık Futbol Sahası (Sentetik Çim Kaplama Futbol Sahası), Açık Voleybol Sahası, Açık Basketbol Sahası ve Açık Tenis Kortu Sağlık Kültür ve Spor Daire Başkanlığı bünyesinden alınarak Beden Eğitimi ve Spor Yüksekokuluna devredilmiştir. Aynı Senato kararı ile Kapalı Halı Sahalar (2 adet) ve Yarı Olimpik Kapalı Yüzme Havuzu Sağlık Kültür ve Spor Daire Başkanlığı uhdesine bırakılmıştır. Yapımı 2013 yılında tamamlanarak geçici kabulü yapılan Yarı Olimpik Yüzme Havuzu, Yapı İşleri ve Teknik Daire Başkanlığı tarafından 15/11/2013 tarihinde Daire Başkanlığımıza devredilmiştir

4) Sosyal Tesisler binasında bulunan 87 kapasiteli cep sinema salonuna 13/05/2013 tarihinde sahne platformu yapıldığından kapasitesi 50 kişiye inmiştir.

1.2.3- Toplantı – Konferans Salonları

Tablo 8 : Toplantı ve Konferans Salonları (2011-2013)

		Yıllar								
		2011			2012			2013		
		Toplantı Salonu	Konferans Salonu	Toplam	Toplantı Salonu	Konferans Salonu	Toplam	Toplantı Salonu	Konferans Salonu	Toplam
Kapasite	0 - 50 Kişilik	6	0	6	6	0	6	7	0	7
	51 - 75 Kişilik	1	1	2	1	1	2	0	1	1
	76 - 100 Kişilik	0	2	2	0	2	2	4	2	6
	101 - 150 Kişilik	0	0	0	0	0	0	0	1	1
	151 - 250 Kişilik	0	1	1	0	1	1	0	1	1
	251 ve Üzeri	0	2	2	0	2	2	0	2	2
Toplam		7	6	13	7	6	13	11	7	18

1.3 - Hizmet Alanları

1.3.1- Akademik Personel Hizmet Alanları

Tablo 9 : Akademik Personel Hizmet Alanları (2011 - 2013)

		Yıllar	Sayısı (Adet)	Alanı (m ²)	Kullanan Sayısı (Kişi)
Hizmet Alanı Türü	Çalışma Odası	2011	268	5.475	363
		2012	283	5.786	407
		2013	457	9.036	571

2013 Yılı İdare Faaliyet Raporu

1.3.2-İdari Personel Hizmet Alanları

Tablo 10 : İdari Personel Hizmet Alanları (2011 - 2013)

		Sayısı (Adet)	Alanı (m ²)	Kullanan Sayısı (Kişi)	
Hizmet Alanı Türü	2011	Servis	43	1.564	101
		Çalışma Odası	92	2.363	110
		Toplam	135	3.927	211
	2012	Servis	34	1.452	105
		Çalışma Odası	94	2.417	132
		Toplam	128	3.869	237
	2013	Servis	40	1.709	123
		Çalışma Odası	110	2.952	164
		Toplam	150	4.661	287

1.3.3-Ambar, Arşiv Alanları ve Atölyeler

Tablo 11 : Ambar, Arşiv Alanları ve Atölyeler (2011 - 2013)

		Yıllar					
		2011		2012		2013	
		Adet	Alan (m ²)	Adet	Alan (m ²)	Adet	Alan (m ²)
Diğer Hizmet Alanları Türü	Ambar Alanları	13	330	19	654	24	765,20
	Arşiv Alanları	17	400	15	329	24	448,95
	Atölyeler	3	240	2	230	2	175
	Toplam	33	970	36	1.213	50	1.389,15

3- Bilgi ve Teknoloji Kaynakları

3.1- Yazılımlar

Üniversitemizde kullanılmakta olan bilgi teknolojileri ve yazılımlar aşağıda sıralanmıştır.

- 1- Muhasebe Otomasyon Sistemi (say2000i)
- 2- Bütçe Yönetim Enformasyon Sistemi (e-bütçe)
- 3- Kamu Hesapları Bilgi Sistemi (KBS)
- 4- TÜBİTAK Projeleri Transfer Takip Sistemi (TTS)
- 5- Kira Takip Sistemi
- 6- Elektronik Kamu Alımları Platformu (EKAP)
- 7- B.A.P Otomasyon Programı
- 8- Personel Otomasyon Programı
- 9- Devlet Teşkilatı Veri Tabanı (DTVT) Sistemi
- 10- Öğrenci Otomasyon Programı
- 11- Kütüphane Otomasyon Programı
- 12- Bilgisayar İşletim Sistemleri (Microsoft Windows,Linux Tabanlı İşletim Sistemi)
- 13- Anti Virüs Programları (Eset Endpoint Antivirüs)
- 14- VMware Sanal Sunucu Yazılımı
- 15- Zimbra e-Posta Yöneticisi
- 16- Django Site Yöneticisi
- 17- Surgate Messaging Gateway (e-Posta Spam Engelleme Programı)
- 18- MTRG – RRD Traffic Grapher (Trafik İzleme Programı)
- 19- Squid Proxy Yazılımı
- 20- Putty Bağlantı Programı
- 21- Ammyy Uzaktan Bağlantı Programı

2013 Yılı İdare Faaliyet Raporu

- 22- Core FTP (FTP İstemcisi)
- 23- Apache Web Sunucu Yazılımı
- 24- MySQL Veritabanı Sunucusu
- 25- BIND Alan Adı Sunucusu
- 26- Eclipse SDK
- 27- PhpMyAdmin
- 28- Open Office
- 29- Libre Office
- 30- FileZilla (FTP istemcisi)
- 31- Veeam Backup (Yedekleme Yazılımı)
- 32- TippingPoint SMS (Atak Önleme Cihazı Yönetim Yazılımı)
- 33- Telefon Santrali Yönetim Sistemi ve Sunucusu (Karel)
- 34- Statik projelerin çözümü ve uygulama çizimlerinin yapılmasında ; İDE CAD Yazılımı
- 35- İhalelerde Yaklaşık Maliyet ve Metraj Hesaplama Yazılımları,
- 36- Yükseköğretim Kurulu Ortak Veritabanı (YÖKSİS)
- 37- Kamu Elektronik Bordro Sistemi (e-Bordro)
- 38- SGB.NET Otomasyon Programı
- 39- Harcama Yönetim Sistemi (HYS)
- 40- Kalkınma Bakanlığı Kamu Yatırımları Proje Bilgi Sistemi,
- 41- Elektronik Doküman Yönetim Sistemi (EDYS)

Ayrıca Başbakanlık Mevzuat Bilgi Sistemi, Resmi Gazete Bilgi Sistemi, Sayıştay, Kamu İhale Kurumu, YÖK ve diğer üniversitelerin sistemlerinden yararlanılmaktadır.

3.2 Kütüphane Kaynakları

**Tablo 12 : Kütüphane Kaynakları
(2011 - 2013)**

		Yıllar (Adet)		
		2011	2012	2013
Kaynak Türü	Ders Kitabı	175	963	1255
	Kaynak Kitap	12965	22861	26447
	Referans Kitap	822	2214	1333
	Toplam Kitap Sayısı	13962	26038	29035
	Basılı Periyodik Yayın Sayısı	31	52	57
	Elektronik Yayın Sayısı	44	45	46
Toplam		14037	26135	29138
<p>* Kütüphane ve Dokümantasyon Daire Başkanlığı'nın 01/01/2013 ve 31/12/2013 tarihli verileri esas alınmıştır. ** Yıllar itibariyle kaynak türleri için verilen sayısal veriler; her yıl için ilgili kaynak türündeki toplam sayısal değerleri ifade eder.</p>				

3.3- Abone Olunan Bazı Kütüphane Veri Tabanları

Tablo 13 : Abone Olunan Bazı Kütüphane Veri Tabanları (2013)

Kütüphanemiz Tarafından Satın Alınan Veritabanları	Veritabanı	Adresi
	EBRARY ACADEMIC COMPLATE	http://site.ebrary.com/lib/gumushane/home.action
	SPRINGERLINK	http://www.springerlink.com/
	JSTOR	http://www.jstor.org/
	HİPERKİTAP	http://web.ebscohost.com/ehost/search/basic?sid=e905a6d8-f649-4c87-a9a9-2e8d9840be9f@sessionmgr4001&vid=1&tid=2003EB

TUBİTAK - EKUAL Konsosiyumu Veritabanları	Veritabanı	Adresi
	EBSCO HOST	http://web.ebscohost.com/ehost/search/basic?sid=11fcf199-d02c-4af4-b0de-af6b4d8caad2%40sessionmgr4004&vid=1&hid=4209
	DYNAMED (EBSCO)	http://web.ebscohost.com/dynamed/search/basic?sid=fb9e3a27-681e-4551-8a05-755413b26361%40sessionmgr4001&vid=1&hid=4209
	NURSING REFERENCE CENTER (EBSCO)	
	BOOK INDEX WITH REVIEWS (EBSCO)	http://web.ebscohost.com/ehost/search/selectdb?sid=eeb07a88-093f-4d14-a4fa-41a5b8264576%40sessionmgr4005&vid=1&hid=4209
	HISTORY REFERENCE CENTER WITH INTERFACE(EBSCO)	http://web.ebscohost.com/hrc/search/basic?sid=ef7bbbeb-2624-44d6-b8d1-ec427c680ae1%40sessionmgr4004&vid=1&hid=4209
	IEEE	http://ieeexplore.ieee.org/Xplore/dynhome.jsp?tag=1
	WEB OF KNOWLEDGE	http://apps.webofknowledge.com/WOS_GeneralSearch_input.do?product=WOS&search_mode=GeneralSearch&SID=Q1C6KZvdhImypCdrZCF&preferencesSaved=&highlighted_tab=WOS
	ELSEVIER(Sciencedirect)	http://www.sciencedirect.com/
	ITHENTICATE	http://www.ithenticate.com/
	WEB OF SCİENCE	http://apps.webofknowledge.com/WOS_GeneralSearch_input.do?product=WOS&search_mode=GeneralSearch&SID=Q1C6KZvdhImypCdrZCF&preferencesSaved=&highlighted_tab=WOS
	TAYLOR & FRANCIS	http://www.tandfonline.com/action/showPublications?display=byAlphabet&

* Kütüphane ve Dokümantasyon Daire Başkanlığı'nın 31/12/2013 tarihli verileri esas alınmıştır.

2013 Yılı İdare Faaliyet Raporu

ANKOS Üzerinde Deneme Erişimine Açık Bazı Veritabanları

Veritabanı	Tarih Aralığı
IGI GLOBAL	1 Nisan - 30 Nisan
ICE (INSTITUTION OF CIVIL ENGINEERS) VIRTUAL LIBRARY	4 Eylül - 31 Ekim
JAYPEE DIGITAL	12 Eylül - 5 Aralık
ENCYCLOPAEDIA BRITANNICA	3 Nisan - 5 Mayıs
ELSEVIER CLINICAL KEY	10 Mayıs - 31 Ekim
ICE VIRTUAL	4 Eylül - 31 Ekim
E-DUKE	5 Eylül - 30 Kasım
INDEX ISLAMICUS	6 Eylül - 31 Ekim
CRC NETBASE	17 Eylül - 30 Ekim
IOP SCIENCE	15 Kasım - 31 Aralık
E-DUKE JOURNALS SCHOLARLY COLLECTION EXPANDED	5 Eylül - 30 Kasım
ARTSTOR DIGITAL LIBRARY	6 Eylül - 31 Ekim
MICROMEDEX	7 Eylül - 31 Kasım
ROYAL SOCIETY	10 Eylül - 10 Ekim
OXFORD JOURNALS ONLINE	12 Eylül - 31 Aralık
CRCNETBASE AND HUMANITIES SOCIAL SCIENCE (TAYLOR&FRANCIS)	17 Eylül - 30 Ekim
SCIENCE ONLINE, SCIENCE TRANSLATIONAL MEDICINE, SCIENCE SIGNALING	15 Kasım - 31 Aralık
EMERALD	1 Ekim - 31 Kasım
EBSCOHOST, EBOOK ACADEMIC COLLECTION	5 Kasım - 5 Aralık
IOPSCIENCE	15 Kasım - 31 Aralık
EUROMONİTOR INTERNATIONAL PASSPORT GMID, INDUSTRIAL VE DASHBOARDS	16 Ekim - 30 Kasım
REAXYS	1 Mart - 30 Nisan
CAMBRIDGE JOURNALS ONLINE	1 Kasım - 30 Kasım
SAGE	15 Kasım - 31 Aralık
GEOSCIENCEWORLD (GSW)	22 Ekim - 30 Kasım
CREDO REFERENCE	20 Nisan - 20 Mayıs
BRITANNICA ONLINE	2 Kasım - 31 Aralık
LEXISNEXIS ACADEMIC & JURIS CLASSEUR	1 Kasım - 1 Aralık
LEBİB YALKIN (MEVBANK)	6 Kasım - 30 Kasım
BRITANNICA ONLINE & IMAGE QUES	2 Kasım - 31 Aralık
BRILL İSLAM KAYNAKLARI	6 Mart - 30 Nisan

* Kütüphane ve Dokümantasyon Daire Başkanlığı'nın 31/12/2013 tarihli verileri esas alınmıştır.

2013 Yılı İdare Faaliyet Raporu

3.4. Bilgisayar Kaynakları

Tablo 14 : Bilgisayar Kaynakları (2011 - 2013)

		Yıllar							
		2011		2012			2013		
		Masaüstü Bilgisayar	Taşınabilir Bilgisayar	Masaüstü Bilgisayar		Taşınabilir Bilgisayar	Masaüstü Bilgisayar		Taşınabilir Bilgisayar
				Kasa	Ekran		Kasa	Ekran	
Birimler	Enstitüler	4	1	2	4	2	5	5	3
	Fakülteler	266	165	283	325	226	375	330	247
	Yüksekokullar	3	19	44	3	32	11	52	33
	Meslek Yüksekokulları	422	59	235	427	65	482	290	67
	İdari Birimler	83	21	78	103	34	143	123	31
	Rektörlük Özel Kalem (RBBB)	0	0	3	7	5	3	2	5
	Genel Sekreterlik Özel Kalem	8	2	9	14	12	19	13	7
	Toplam	786	267	654	883	376	1.038	815	393
<p>* Yukarıdaki belirtilen bilgisayar kaynaklarına ilaveten Strateji Geliştirme Daire Başkanlığı'nda Maliye Bakanlığı Sistemi ile Entegre 5 adet T-Client Bilgisayar daha mevcuttur. ** 2013 yılındaki veriler KBS sistemi üzerinden alınmıştır.</p>									

3.5 Diğer Bilgi ve Teknolojik Kaynaklar

Tablo 15 : Diğer Bilgi ve Teknolojik Kaynakları (2011 - 2013)

		Projeksiyon	Fotokopi Makinesi	Faks Makinesi	Yazıcı	Sabit Telefon	Diğer Teknolojik Kaynaklar	Toplam
Yıllar	2011	123	35	22	282	408	153	1023
	2012	166	42	23	366	434	203	1234
	2013	198	49	27	443	699	301	1723

4-İnsan Kaynakları

4.1- Akademik Personel

Üniversitemize tahsis edilmiş bulunan 828 adet akademik personel kadrosunun 2013 yılı sonu itibari ile 571 adeti dolu, 277 adeti boş bulunmaktadır. Tahsis edilen kadronun % 67,30'u kullanılmıştır.

Tablo 16 : Akademik Personel Kadrolarının Doluluk Oranına ve İstihdam Şekline Göre Dağılımı (2011 - 2013)

		Yıllar								
		2011			2012			2013		
		A Dolu	B Boş	C Toplam	A Dolu	B Boş	C Toplam	A Dolu	B Boş	C Toplam
Unvanlar	Profesör	1	25	26	0	17	17	0	17	17
	Doçent	10	52	62	16	30	46	24	24	48
	Yrd. Doçent	122	12	134	144	80	224	155	74	229
	Öğretim Görevlisi	126	26	152	131	44	175	139	37	176
	Okutman	26	6	32	23	21	44	25	19	44
	Uzman	2	6	8	2	11	13	3	10	13
	Çevirici	0	1	1	0	1	1	0	1	1
	Eğitim - Öğretim Planlamacısı	0	1	1	0	1	1	0	1	1
	Araştırma Görevlisi	141	81	222	161	146	307	225	94	319
	Toplam	428	210	638	477	351	828	571	277	848
Oran	67,1%	32,9%	100.0	57,6%	42,4%	100.0	67,3%	32,7%	100.0	
* Dolu Kadro Oranı: A/C * 100 Boş Kadro Oranı: B/C * 100										
** Personel Daire Başkanlığı'nın 01/01/2013 ve 31/12/2013 tarihli verileri esas alınmıştır.										
*** 31/12/2013 tarihi itibariyle Üniversitemizde eğitim öğretim hizmeti veren 571 akademik personel bulunmaktadır.										
**** 2547 sayılı kanunun 35.maddesine göre 21 ve aynı kanunun aynı maddesine göre ÖYP kapsamında 66 aynı kanunun 38. Maddesine göre 1 akademik personel olmak üzere toplamda 88 akademik personel görevlendirilmiştir.										

2013 Yılı İdare Faaliyet Raporu

4.2- Yabancı Uyruklu Akademik Personel

Gümüşhane Üniversitesinde 2013 yılı itibari ile yabancı uyruklu 3 (Üç) akademik personel bulunmaktadır.

Tablo 17 : Yabancı Uyruklu Akademik Personel Sayısı (2013)

		2013	
		Çalıştığı Bölüm	Sayısı
Unvanlar	Profesör	-	-
	Doçent	Matematik Mühendisliği	1
	Yrd. Doçent	İşletme Bölümü	1
	Öğretim Görevlisi	Temel İslam Bilimleri	1
	Okutman	-	-
	Uzman	-	-
	Çevirici	-	-
	Eğitim - Öğretim Planlamacısı	-	-
	Araştırma Görevlisi	-	-
		Toplam	3

*Personel Daire Başkanlığı'nın 31/12/2013 tarihli verileri esas alınmıştır.

4.3- Diğer Üniversitelerde Görevlendirilen Akademik Personel

Tablo 18 : 2013 Yılı Diğer Üniversitelerde Görevlendirilen Gümüşhane Üniversitesi Akademik Personeli

		Akademik Birimi	Kişi Sayısı	Açıklama
Unvanlar	Doçent	Sağlık Yüksekokulu	1	38. Madde
	Araştırma Görevlisi	Mühendislik ve Doğa Bilimleri Fakültesi, İktisadi ve İdari Bilimler Fakültesi, İletişim Fakültesi, Sağlık Yüksekokulu ve Beden Eğitimi ve Spor Yüksekokulu	87	35. Madde
		Toplam	88	

*Personel Daire Başkanlığı'nın 31/12/.2013 tarihli verileri esas alınmıştır.

4.4- Başka Üniversitelerden Üniversitemize Görevlendirilen Akademik Personel

Tablo 19 : Başka Üniversitelerden Üniversitemize (Kurumumuza) Görevlendirilen Akademik Personel (2011 – 2013)

		Yıllar					
		2011		2012		2013	
		Çalıştığı Bölüm	Geldiği Üniversite	Çalıştığı Bölüm	Geldiği Üniversite	Çalıştığı Bölüm	Geldiği Üniversite
Unvanlar	Profesör	Rektör	KTÜ	Rektör	KTÜ	Rektör	KTÜ
	Profesör	Rektör yard./ İİBF Dekan	KTÜ	Rektör yard./ İİBF Dekan	KTÜ	Rektör yard./ İİBF Dekan	KTÜ
	Profesör	İletişim Fak. / Dekan	KTÜ	İletişim Fak. /Dekan	KTÜ	İletişim Fak. /Dekan	KTÜ
	Profesör	-	-	Edebiyat Fak./ Dekan	KTÜ	Edebiyat Fak./ Dekan	KTÜ
Toplam		3	3	4	4	4	4
*Personel Daire Başkanlığı'nın 01/01/2013 - 31/12/2013 tarihli verileri esas alınmıştır.							

4.5. Sözleşmeli Akademik Personel

Gümüşhane Üniversitesinde 2013 yılı itibariyle 3 (Üç) adet Yabancı Uyruklu Sözleşmeli Akademik Personel bulunmaktadır.

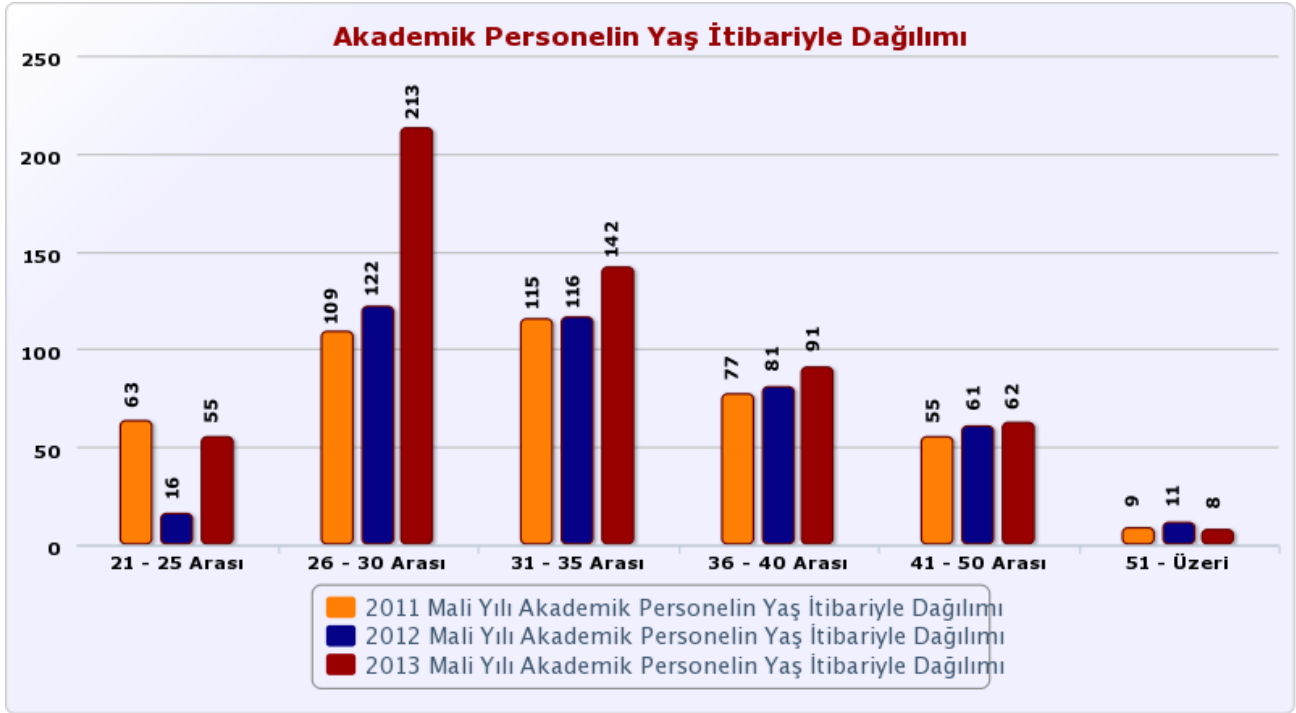
4.6. Akademik Personelin Yaş İtibariyle Dağılımı

Üniversitemizdeki akademik personelin 2013 yılı itibariyle yaş gruplarına dağılımı incelendiğinde 21-30 yaş aralığındaki yaş gruplarının yüzde 46,93 ile toplam akademik personel içerisinde en büyük payı aldığı görülmektedir. 31-40 yaş aralığında Akademik personel sayısının yüzde 40,81, 41 yaş üzeri yaş gruplarının payı yüzde 12,26 olmuştur. Bu oranlara göre genç bir akademik kadroya sahip olduğumuz söylenebilir.

2013 Yılı İdare Faaliyet Raporu

Tablo 20 : Akademik Personelin Yaş İtibariyle Dağılımı (2011 - 2013)

	Yaş Dağılımı	Yıllar					
		2011		2012		2013	
		Kişi Sayısı	Yüzde	Kişi Sayısı	Yüzde	Kişi Sayısı	Yüzde
	21 - 25 Arası	63	14,72%	16	3,93%	55	9,63%
	26 - 30 Arası	109	25,47%	122	29,98%	213	37,30%
	31 - 35 Arası	115	26,87%	116	28,50%	142	24,87%
	36 - 40 Arası	77	17,99%	81	19,90%	91	15,94%
	41 - 50 Arası	55	12,85%	61	14,99%	62	10,86%
	51 - Üzeri	9	2,10%	11	2,70%	8	1,40%
	Toplam	428	100.0	407	100.0	571	100.0



Grafik 1 : Akademik Personelin Yaş İtibariyle Dağılımı (2011-2013)

4.7- İdari Personel

657 Sayılı DMK' da yer alan hizmet sınıfları ayırımına göre 2013 Yılı idari personel sayısının yüzde 73,86'sını Genel İdari Hizmetler Sınıfında yer almaktadır. Yüzde 19,51'i teknik hizmetleri sınıfında, yüzde 5,92'si yardımcı hizmetli sınıfında ve yüzde 0,70'i avukatlık hizmetleri sınıfında, yüzde 0'ı ise Sağlık Hizmetleri Sınıfında yer almaktadır. Bu tabloya göre;

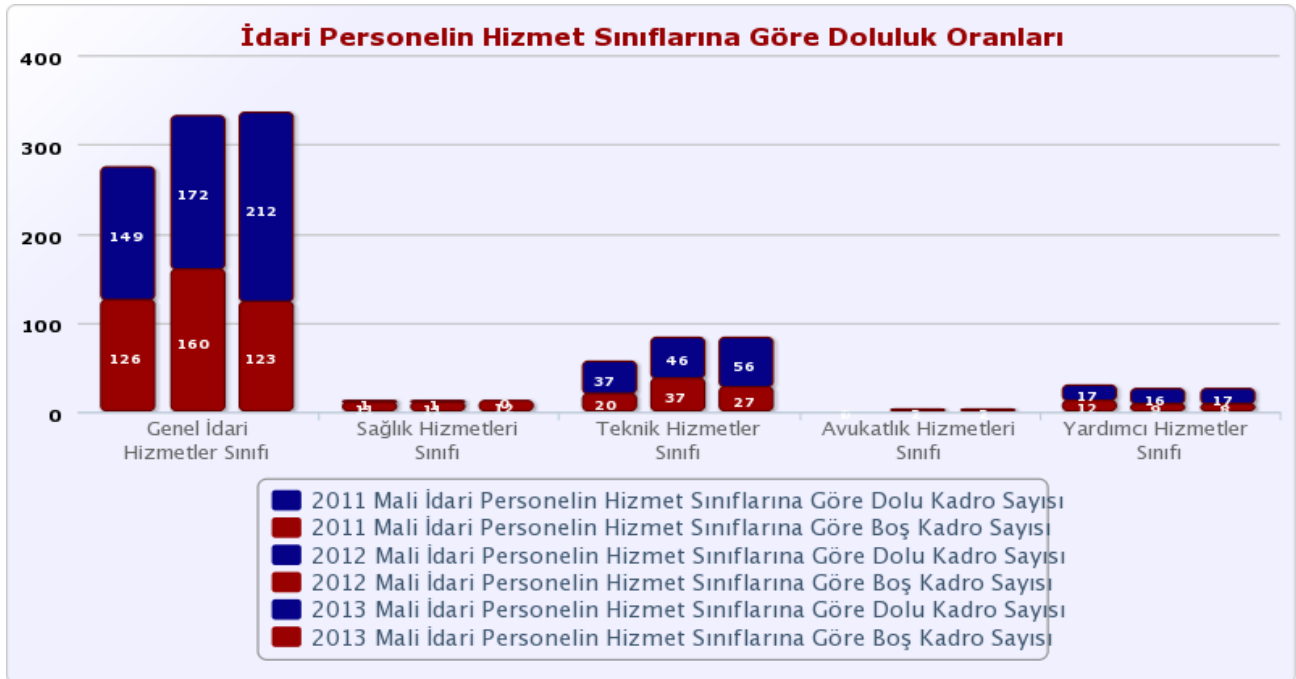
2013 Yılı İdare Faaliyet Raporu

2012 Yılında idari kadrolardaki doluluk oranı yüzde 52,10 düzeyindeyken 2013 Yılı sonu itibariyle idari kadrolardaki doluluk oranı yüzde 62,70 olarak gerçekleşmiştir.

Tablo 21 : İdari Personelin Hizmet Sınıflarına Göre Doluluk Durumu (2011 - 2013)

		Yıllar								
		2011			2012			2013		
		Dolu	Boş	Toplam	Dolu	Boş	Toplam	Dolu	Boş	Toplam
İdari Personel Hizmet Sınıfları	Genel İdari Hizmetler Sınıfı	149	126	275	172	160	332	212	123	335
	Sağlık Hizmetleri Sınıfı	1	11	12	1	11	12	0	12	12
	Teknik Hizmetler Sınıfı	37	20	57	46	37	83	56	27	83
	Avukatlık Hizmetleri Sınıfı	1	0	1	2	1	3	2	1	3
	Yardımcı Hizmetler Sınıfı	17	12	29	16	9	25	17	8	25
	Toplam	205	169	374	237	218	455	287	171	458
Oran %	54,8%	45,2%	100,0	52,1%	47,9%	100,0	62,7%	37,3%	100,0	

* Personel Daire Başkanlığı'nın 01/01/2013 ve 31/12/2013 tarihli verileri esas alınmıştır.
** 2013 yılı verileri tanzim edilirken istifa eden (görevden ayrılan) idari personel tabloya dahil edilmemiştir.



Grafik 2 : İdari Personelin Hizmet Sınıflarına Göre Doluluk Durumu (2011-2013)

2013 Yılı İdare Faaliyet Raporu

4.8- İdari Personelin Eğitim Durumu

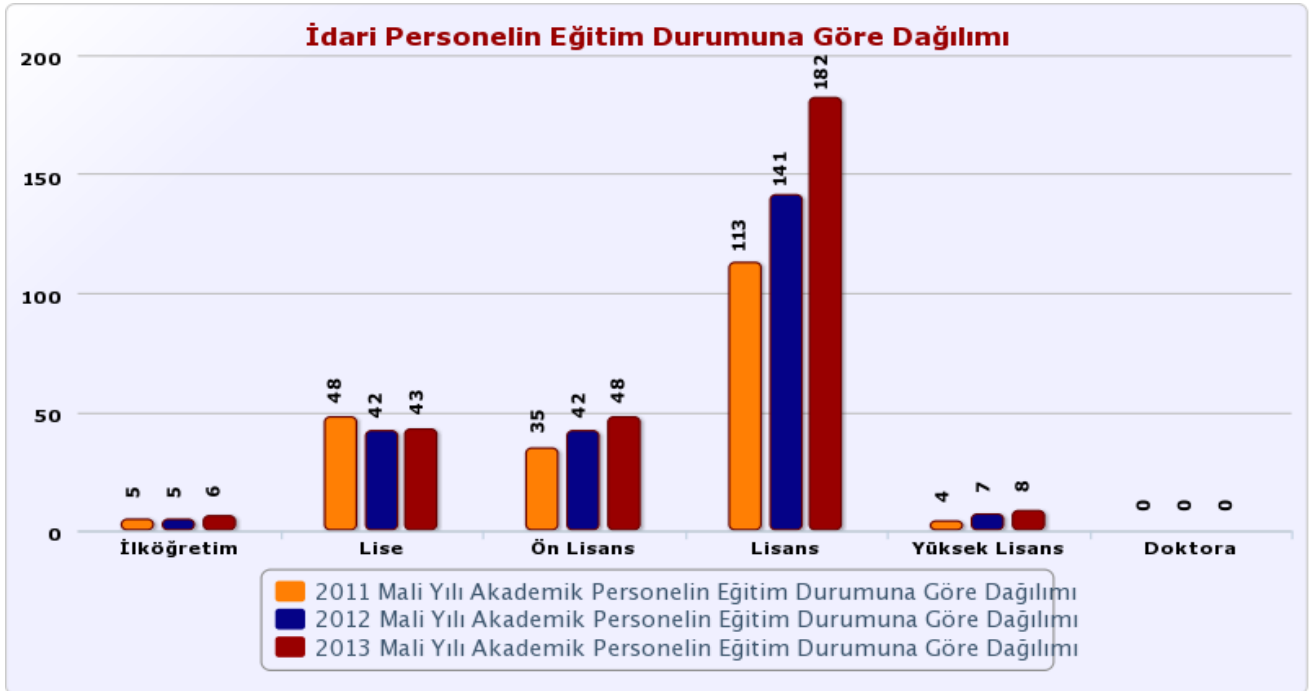
İdari personelin eğitim durumu tablosuna göre;

2012 yılı sonu itibariyle, yüksek lisans eğitimi düzeyinde olan idari personelimizin oranı yüzde 2,95, lisans eğitimi düzeyinde 59,49, ön lisans eğitimi düzeyinde 17,72, lise eğitimi düzeyinde 17,72, ilköğretim eğitimi düzeyinde 2,11 iken;

2013 yılında , yüksek lisans eğitim düzeyinde olan idari personelimizin oranı yüzde 2,79, lisans eğitimi düzeyinde 63,41, ön lisans eğitimi düzeyinde 16,72, lise eğitimi düzeyinde 14,98, ilköğretim eğitimi düzeyinde 2,09 olarak gerçekleşmiştir.

Tablo 22 : İdari Personelin Eğitim Durumuna Göre Dağılımı (2011 - 2013)

		Yıllar					
		2011		2012		2013	
		Kişi Sayısı	Yüzde	Kişi Sayısı	Yüzde	Kişi Sayısı	Yüzde
İdari Personelin Eğitim Durumları	İlköğretim	5	2,44%	5	2,11%	6	2,09%
	Lise	48	23,41%	42	17,72%	43	14,98%
	Ön Lisans	35	17,07%	42	17,72%	48	16,72%
	Lisans	113	55,12%	141	59,49%	182	63,41%
	Yüksek Lisans	4	1,95%	7	2,95%	8	2,79%
	Doktora	0	0,00%	0	0,00%	0	0,00%
	Toplam	205	100.0	237	100.0	287	100.0



Grafik 3 : İdari Personelin Eğitim Durumuna Göre Dağılımı (2011-2013)

4.9- İdari Personelin Hizmet Süreleri

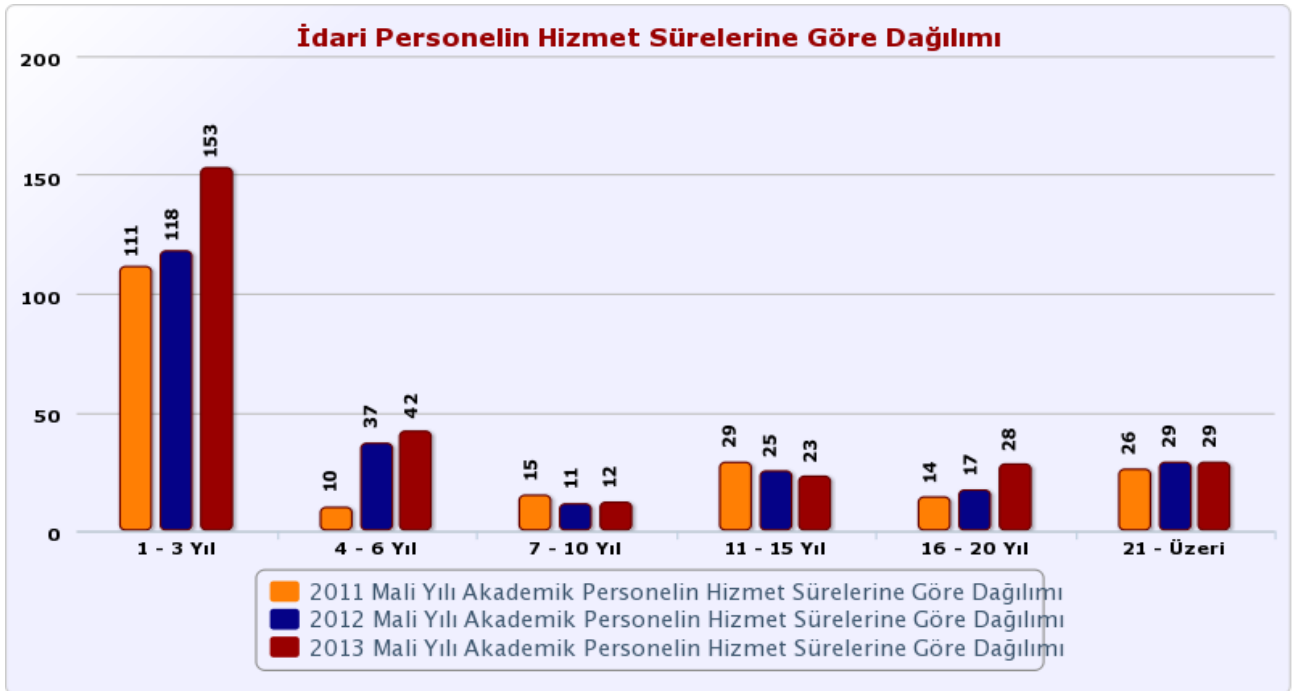
İdari personelimizin hizmet süreleri tablosuna göre;

2012 yılı sonu itibariyle 1-3 yıl arasında görev yapanların oranı yüzde 49,79, 4-20 yıl arasında yüzde 37,97 ve 21 yıl ve üzeri 12,24 iken;

2013 yılında, 1-3 yıl arasında görev yapanların oranı yüzde 53,31, 4-20 yıl arasında yüzde 36,58 ve 21 yıl ve üzeri 10,10 olarak gerçekleşmiştir.

Tablo 23 : İdari Personelin Hizmet Sürelerine Göre Dağılımı (2011 - 2013)

		Yıllar					
		2011		2012		2013	
		Kişi Sayısı	Yüzde	Kişi Sayısı	Yüzde	Kişi Sayısı	Yüzde
İdari Personelin Hizmet Süreleri	1 - 3 Yıl	111	54,15%	118	49,79%	153	53,31%
	4 - 6 Yıl	10	4,88%	37	15,61%	42	14,63%
	7 - 10 Yıl	15	7,32%	11	4,64%	12	4,18%
	11 - 15 Yıl	29	14,15%	25	10,55%	23	8,01%
	16 - 20 Yıl	14	6,83%	17	7,17%	28	9,76%
	21 - Üzeri	26	12,68%	29	12,24%	29	10,10%
Toplam		205	100.0	237	100.0	287	100.0



Grafik 4 : İdari Personelin Hizmet Sürelerine Göre Dağılımı (2011-2013)

2013 Yılı İdare Faaliyet Raporu

4.10- İdari personelin Yaş İtibariyle Dağılımı

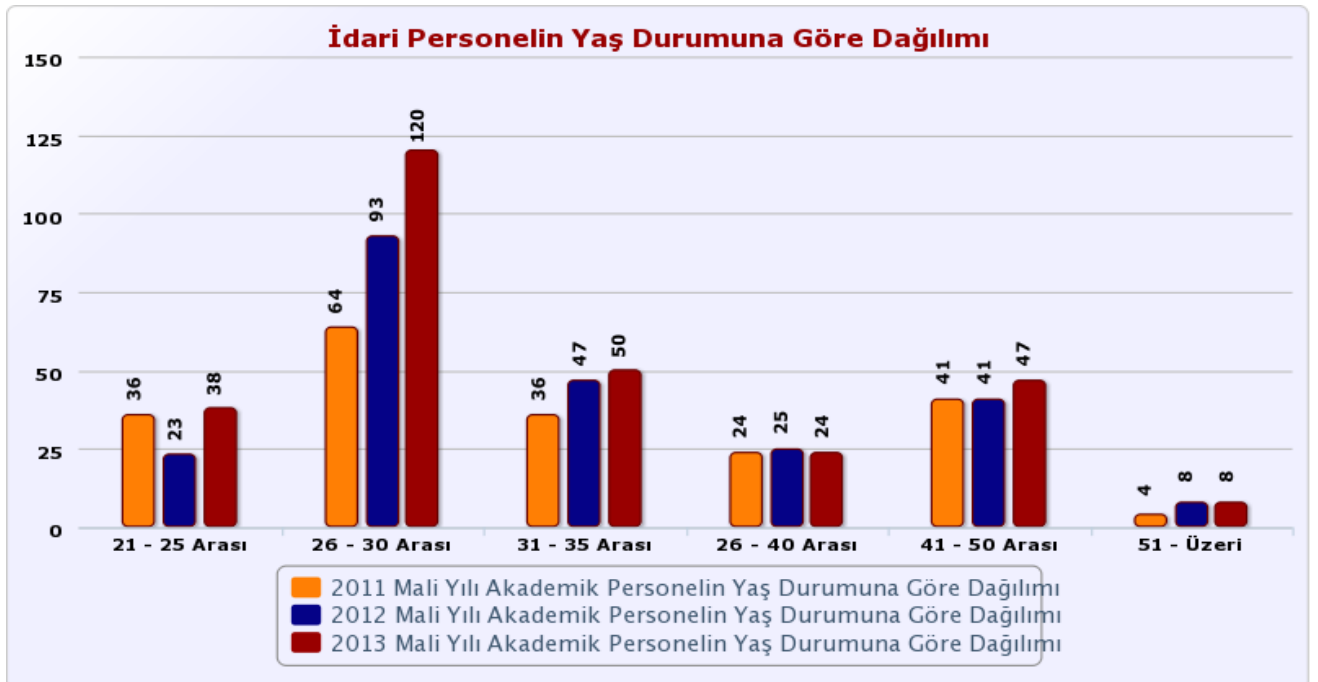
İdari personelimizin yaş durumu tablosuna göre;

2012 yılı sonu itibariyle 21-25 yaş aralığında görev yapanların oranı yüzde 9,70, 26-30 yaş aralığında yüzde 39,24 , 31-40 yaş aralığında yüzde 30,38, 41-50 yaş aralığında yüzde 17,30 ve 51 yaş ve üzeri yüzde 3,38 iken;

2013 yılı sonu itibariyle 21-25 yaş aralığında görev yapanların oranı yüzde 13,24, 26-30 yaş aralığında yüzde 41,81, 31-40 yaş aralığında yüzde 25,78, 41-50 yaş aralığında yüzde 16,38 ve 51 yaş ve üzeri yüzde 2,79 olarak gerçekleşmiştir.

Tablo 24 : İdari Personelin Yaş Durumuna Göre Dağılımı (2011 - 2013)

		Yıllar					
		2011		2012		2013	
		Kişi Sayısı	Yüzde	Kişi Sayısı	Yüzde	Kişi Sayısı	Yüzde
İdari Personelin Yaş Aralıkları	21 - 25 Arası	36	17,56%	23	9,70%	38	13,24%
	26 - 30 Arası	64	31,22%	93	39,24%	120	41,81%
	31 - 35 Arası	36	17,56%	47	19,83%	50	17,42%
	26 - 40 Arası	24	11,71%	25	10,55%	24	8,36%
	41 - 50 Arası	41	20,00%	41	17,30%	47	16,38%
	51 - Üzeri	4	1,95%	8	3,38%	8	2,79%
Toplam		205	100.0	237	100.0	287	100.0



Grafik 5 : İdari Personelin Yaş Durumuna Göre Dağılımı (2011-2013)

Tablo 25 : Diğer Pozisyonlarda Çalışan Personel Sayıları (2013)

				Pozisyon İçeriği	Toplam Kişi Sayısı
Sıra No	1	Pozisyon Türü	Sürekli İşçi	-	-
	2		4/B Sözleşmeli	-	-
	3		4/C Sözleşmeli	-	-
	4		Hizmet Alımı (Özel Hizmet Alımı)	Aşçı Yardımcısı, Garson, Resepsiyon Görevlisi, Kat Görevlisi, Güvenlik Görevlisi ve Temizlik personeli	227
				Genel Toplam	227
*01/01/2013 - 31/12/2013 tarihleri arası İdari ve Mali İşler Daire Başkanlığı ve Sağlık, Kültür ve Spor Daire Başkanlığının verileri esas alınmıştır.					

5- Sunulan Hizmetler

5.1- Eğitim Hizmetleri

Gümüşhane Üniversitesi 2013-2014 Eğitim-Öğretim Yılında, toplam 13230 öğrenciye 179'u öğretim üyesi 392'si öğretim görevlisi olmak üzere toplam 571 öğretim elemanı ile eğitim-öğretim hizmeti sunmuş. Üniversitemizde öğretim elemanı başına düşen öğrenci sayısı 23,17'dir.

2013 Yılı İdare Faaliyet Raporu

Tablo 26 : Akademik Birimlerimiz ve Öğrenci Sayıları (2011-2012, 2012-2013, 2013-2014)

		Eğitim Öğretim Yılları																													
		2011 - 2012 Eğitim Öğretim Yılı									2012 - 2013 Eğitim Öğretim Yılı									2013 - 2014 Eğitim Öğretim Yılı											
		1. Öğretim			2. Öğretim			Toplam			Genel Toplam	1. Öğretim			2. Öğretim			Toplam			Genel Toplam	1. Öğretim			2. Öğretim			Toplam			Genel Toplam
		Erkek	Kız	Toplam	Erkek	Kız	Toplam	Erkek	Kız	Toplam		Erkek	Kız	Toplam	Erkek	Kız	Toplam	Erkek	Kız	Toplam		Erkek	Kız	Toplam	Erkek	Kız	Toplam	Erkek	Kız	Toplam	
Fakülteler	Müh. ve Doğa Bil. Fak.	737	222	959	521	137	658	1258	359	1617	831	313	1144	716	200	916	1547	513	2060	944	399	1343	882	269	1151	1826	668	2494			
	İkt. ve İdari Bil. Fak.	214	235	449	256	208	464	470	443	913	299	362	661	366	299	665	665	661	1326	382	472	854	442	400	842	824	872	1696			
	İletişim Fakültesi	97	102	199	134	79	213	231	181	412	129	148	277	166	125	291	295	273	568	154	163	317	191	129	320	345	292	637			
	Turizm Fakültesi	-	-	-	-	-	-	-	-	0	-	-	-	-	-	-	-	-	0	-	-	-	-	-	-	0	0	0			
	İlahiyat Fakültesi	34	52	86	41	40	81	75	92	167	62	104	166	71	92	163	133	196	329	119	153	272	135	148	283	254	301	555			
	Edebiyat Fakültesi	-	-	-	-	-	-	-	-	0	15	24	39	-	-	-	15	24	39	46	82	128	50	40	90	96	122	218			
Toplam		1082	611	1693	952	464	1416	2034	1075	3109	1336	951	2287	1319	716	2035	2655	1667	4322	1645	1269	2914	1700	986	2686	3345	2255	5600			
Yüksek okullar	Sağlık Yüksekokulu	121	279	400	44	74	118	165	353	518	221	427	648	87	123	210	308	550	858	374	598	972	198	206	404	572	804	1376			
	Beden Eğ. ve Spor YO	-	-	-	-	-	-	-	-	0	28	16	44	-	-	-	28	16	44	57	33	90	-	-	-	57	33	90			
Toplam		121	279	400	44	74	118	165	353	518	249	443	692	87	123	210	336	566	902	431	631	1062	198	206	404	629	837	1466			
Enstitüler	Fen Bilimleri Enstitüsü	79	19	98	-	-	-	-	-	98	109	28	137	-	-	-	109	28	137	150	33	183	-	-	-	150	33	183			
	Sosyal Bilimler Enstitüsü	25	13	38	-	-	-	-	-	38	66	24	90	-	-	-	66	24	90	141	70	211	-	-	-	141	70	211			
Toplam		104	32	136	0	0	0	0	0	136	175	52	227	0	0	0	175	52	227	291	103	394	0	0	0	291	103	394			
Meslek Yüksekokulları	Gümüşhane MYO	1162	484	1646	467	194	661	1629	678	2307	1338	549	1887	575	204	779	1913	753	2666	1560	616	2176	631	232	863	2191	848	3039			
	Gümüşhane Sağlık Hizmetleri MYO	57	138	195	66	75	141	123	213	336	66	176	242	59	126	185	125	302	427	89	243	332	88	213	301	177	456	633			
	Kelkit Sağlık Hizmetleri Meslek Yüksekokulu	7	31	38	13	24	37	20	55	75	13	62	75	20	56	76	33	118	151	14	68	82	16	63	79	30	131	161			
	Kelkit A. Doğan MYO	329	146	475	56	17	73	385	163	548	377	163	540	82	33	115	459	196	655	383	169	552	103	62	165	486	231	717			
	Şiran M. Beyaz MYO	80	89	169	43	49	92	123	138	261	100	106	206	65	70	135	165	176	341	95	116	211	65	87	152	160	203	363			
	İrfan Can Köse MYO	70	41	111	56	14	70	126	55	181	105	67	172	86	41	127	191	108	299	71	59	130	55	30	85	126	89	215			
	Kürtün Meslek YO	61	8	69	59	6	65	120	14	134	120	11	131	109	25	134	229	36	265	134	8	142	115	28	143	249	36	285			
	Torul Meslek YO	58	66	124	-	-	-	58	66	124	127	141	268	12	21	33	139	162	301	137	174	311	18	28	46	155	202	357			
Toplam		1824	1003	2827	760	379	1139	2584	1382	3966	2246	1275	3521	1008	576	1584	3254	1851	5105	2483	1453	3936	1091	743	1834	3574	2196	5770			
Genel Toplam		3131	1925	5056	1756	917	2673	4783	2810	7729	4006	2721	6727	2414	1415	3829	6420	4136	10556	4850	3456	8306	2989	1935	4924	7839	5391	13230			

2013 Yılı İdare Faaliyet Raporu

5.1.1- Toplam Yüksek Lisans, Lisans ve Ön Lisans Öğrenci Sayıları

Tablo 27 :
Birimler Bazında
Kız-Erkek
Öğrenci Sayıları
(2011 - 2013)

		Yıllar																													
		2011									2012									2013											
		1. Öğretim			2. Öğretim			Toplam			Genel Toplam	1. Öğretim			2. Öğretim			Toplam			Genel Toplam	1. Öğretim			2. Öğretim			Toplam			Genel Toplam
		Erkek	Kız	Toplam	Erkek	Kız	Toplam	Erkek	Kız	Toplam		Erkek	Kız	Toplam	Erkek	Kız	Toplam	Erkek	Kız	Toplam		Erkek	Kız	Toplam	Erkek	Kız	Toplam	Erkek	Kız	Toplam	
Birimler	Fakülteler	1082	611	1693	952	464	1416	2034	1075	3109	1336	951	2287	1319	716	2035	2655	1667	4322	1645	1269	2914	1700	986	2686	3345	2255	5600			
	Yüksekokullar	121	279	400	44	74	118	165	353	518	249	443	692	87	123	210	336	566	902	431	631	1062	198	206	404	629	837	1466			
	Enstitüler	104	32	136	-	-	0	104	32	136	175	52	227	-	-	0	175	52	227	291	103	394	-	-	0	291	103	394			
	Meslek Yüksekokulları	1824	1003	2827	760	379	1139	2584	1382	3966	2246	1275	3521	1008	576	1584	3254	1851	5105	2483	1453	3936	1091	743	1834	3574	2196	5770			
Toplam		3131	1925	5056	1756	917	2673	4887	2842	7729	4006	2721	6727	2414	1415	3829	6420	4136	10556	4850	3456	8306	2989	1935	4924	7839	5391	13230			

* Öğrenci sayıları 01/01/2013 – 31/12/2013 tarihleri itibariyle ÖİDB’ dan alınmıştır.

2013 Yılı İdare Faaliyet Raporu

Tablo 28A : Yabancı Uyruklu Öğrencilerin Sayısı ve Bölümleri (2011 - 2013)

		Yıllar								
		2011			2012			2013		
		Erkek	Kız	Toplam	Erkek	Kız	Toplam	Erkek	Kız	Toplam
Birim Adı	Müh. ve Doğa Bilimleri Fakültesi	2	-	2	4	-	4	5	-	5
	İletişim Fakültesi	1	-	1	1	-	1	1	-	1
	İktisadi ve İdari Bilimler Fakültesi	-	-	0	1	-	1	2	-	2
	İlahiyat Fakültesi	-	-	0	2	-	2	2	-	2
	Edebiyat Fakültesi	-	-	0	-	-	0	-	-	0
	Turizm Fakültesi	-	-	0	-	-	0	-	-	0
	Gümüşhane Sağlık Yüksekokulu	-	1	1	-	-	0	-	1	1
	Gümüşhane Meslek Yüksekokulu	1	1	2	1	-	1	1	-	1
	Kelkit Aydın Doğan MYO	-	-	0	-	1	1	-	1	1
	Gümüşhane Sağlık Hizm. MYO	1	-	1	-	1	1	-	1	1
	Şiran Mustafa Beyaz MYO	1	1	2	2	-	2	1	-	1
Toplam		6	3	9	11	2	13	12	3	15

Tablo 28B : 2011-2013 Arası Üniversitemiz Yükseköğretim Programlarına Kayıt Yaptıran Yabancı Uyruklu Öğrencilerin Ülkelere Göre Dağılımı

		Yıllar								
		2011			2012			2013		
		Öğün	2. Öğretim	Toplam	Öğün	2. Öğretim	Toplam	Öğün	2. Öğretim	Toplam
Ülke Adı	Azerbaycan	2	1	3	1	1	2	1	1	2
	Türkmenistan	5	1	6	5	6	11	5	8	13
Toplam		7	2	9	6	7	13	6	9	15

* Öğrenci sayıları 01/01/2013 – 31/12/2013 tarihleri itibariyle ÖİDB’den alınmıştır.

2013 Yılı İdare Faaliyet Raporu

Tablo 29 : Yabancı Dil Hazırlık Sınıfı Öğrenci Sayıları (2011 - 2013)

				Birim Adı			Toplam
				İlahiyat Fakültesi	Sağlık Yüksekokulu	Kelkit Aydın Doğan Meslek Yüksekokulu	
Yıllar	2011	1. Öğretim	Erkek	-	-	82	82
			Kız	-	-	46	46
			Toplam	0	0	128	128
		2. Öğretim	Erkek	-	-	-	0
			Kız	-	-	-	0
			Toplam	0	0	0	0
		1. ve 2. Öğretim Toplamı / Birim Toplam Öğrenci Sayısı*100	1. ve 2. Öğretim Toplamı	0	0	128	128
			Birim Toplam Öğrenci Sayısı	-	-	548	548
			Yüzde	0	0	23,36	23,36
	2012	1. Öğretim	Erkek	27	23	91	141
			Kız	54	14	31	99
			Toplam	81	37	122	240
		2. Öğretim	Erkek	30	14	-	44
			Kız	51	11	-	62
			Toplam	81	25	0	106
		1. ve 2. Öğretim Toplamı / Birim Toplam Öğrenci Sayısı*100	1. ve 2. Öğretim Toplamı	162	62	122	346
			Birim Toplam Öğrenci Sayısı	329	858	655	1842
			Yüzde	49,24	7,23	18,63	18,78
2013	1. Öğretim	Erkek	37	19	80	136	
		Kız	41	15	31	87	
		Toplam	78	34	111	223	
	2. Öğretim	Erkek	50	25	-	75	
		Kız	49	10	-	59	
		Toplam	99	35	0	134	
	1. ve 2. Öğretim Toplamı / Birim Toplam Öğrenci Sayısı*100	1. ve 2. Öğretim Toplamı	177	69	111	357	
		Birim Toplam Öğrenci Sayısı	555	1376	717	2648	
		Yüzde	31,89	5,01	15,48	13,48	

*Yabancı dil eğitimi gören öğrenci sayısının toplam öğrenci sayısına oranı (Yabancı dil eğitimi gören öğrenci sayısı/Toplam öğrenci sayısı*100)

**Öğrenci İşleri Daire Başkanlığı'nın 31/12/2013 tarihli verileri esas alınmıştır.

2013 Yılı İdare Faaliyet Raporu

5.1.2- Yüksek Lisans Programları ve Öğrenci Sayıları

Tablo 30A : Yüksek Lisans Yapan Öğrencilerin Programlara Göre Dağılımı ve Sayıları (2011 - 2013)

Birim Adı	Program Adı	Yüksek Lisans Yapan Sayısı	Yüksek Lisans Yapan Sayısı	Yüksek Lisans Yapan Sayısı	Doktora Yapan Sayısı	Doktora Yapan Sayısı	
							Tezli (2011)
Fen Bilimleri Enstitüsü	İnşaat	40	59	62	0	0	
	Jeoloji	27	34	44	0	0	
	Makine	5	5	3	0	0	
	Harita	26	29	46	0	0	
	Ormancılık ve Çevre Bilimleri	0	7	21	0	0	
	Zootekni	0	3	7	0	0	
	Sosyal Bilimler Enstitüsü	İşletme	38	73	40	3	2
		Afet Yönetimi	0	17	42	0	0
		İktisat	0	0	17	0	0
		Temel İslam Bilimleri	0	0	33	0	0
		Toplam	136	227	315	3	2
	<p>* Öğrenci sayıları 31.12.2010 - 31.12.2011 ve 31.12.2012 tarihleri itibariyle ÖİDB' dan alınmıştır. *Tezsiz ve doktora programları 2011-2012 eğitim ve öğretim yılları arasında açılmamıştır.</p>						

2013 Yılı İdare Faaliyet Raporu

Tablo 30B : Fen Bilimleri ve Sosyal Bilimleri Enstitüsü Yüksek Lisans ve Doktora Programları (2011 - 2013)

		Bölüm / Program Adı											
		Fen Bilimler Enstitüsü						Sosyal Bilimler Enstitüsü					Toplam
		İnşaat Mühendisliği Yüksek Lisansı	Jeoloji Mühendisliği Yüksek Lisansı	Makine Mühendisliği Yüksek Lisansı	Harita Mühendisliği Yüksek Lisansı	Ormanlık ve Çevre Bilimleri	Zootečni	İşletme Yüksek Lisans	İktisat Yüksek Lisans	Temel İslam Bilimleri	Afet Yönetimi Yüksek Lisansı		
Yıllar	2011	Örgün Bayan Öğrenci	6	9	-	4	-	-	13	-	-	-	
		Örgün Erkek Öğrenci	34	18	5	22	-	-	25	-	-	-	104
		2. Öğretim Bayan Öğrenci	-	-	-	-	-	-	-	-	-	-	0
		2. Öğretim Erkek Öğrenci	-	-	-	-	-	-	-	-	-	-	0
		Yüksek Lisans Bayan Öğrenci	-	-	-	-	-	-	-	-	-	-	0
		Yüksek Lisans Erkek Öğrenci	-	-	-	-	-	-	-	-	-	-	0
		Doktora Bayan Öğrenci	-	-	-	-	-	-	-	-	-	-	0
		Doktora Erkek Öğrenci	-	-	-	-	-	-	-	-	-	-	0
		Toplam Öğrenci Sayısı	40	27	5	26	0	0	38	0	0	0	136
	2012	Örgün Bayan Öğrenci	9	13	-	24	3	-	20	-	-	3	72
		Örgün Erkek Öğrenci	50	21	5	5	4	3	53	-	-	14	155
		2. Öğretim Bayan Öğrenci	-	-	-	-	-	-	-	-	-	-	0
		2. Öğretim Erkek Öğrenci	-	-	-	-	-	-	-	-	-	-	0
		Yüksek Lisans Bayan Öğrenci	-	-	-	-	-	-	-	-	-	-	0
		Yüksek Lisans Erkek Öğrenci	-	-	-	-	-	-	-	-	-	-	0
		Doktora Bayan Öğrenci	-	-	-	-	-	-	-	-	-	-	0
		Doktora Erkek Öğrenci	-	-	-	-	-	-	-	-	-	-	0
		Toplam Öğrenci Sayısı	59	34	5	29	7	3	73	0	0	17	227
	2013	Örgün Bayan Öğrenci	8	12	-	6	7	-	13	7	10	17	80
		Örgün Erkek Öğrenci	54	32	3	40	14	7	22	10	23	25	230
		2. Öğretim Bayan Öğrenci	-	-	-	-	-	-	-	-	-	-	0
		2. Öğretim Erkek Öğrenci	-	-	-	-	-	-	-	-	-	-	0
		Yüksek Lisans Bayan Öğrenci	-	-	-	-	-	-	-	7	10	17	34
		Yüksek Lisans Erkek Öğrenci	-	-	-	-	-	-	-	10	23	25	58
		Doktora Bayan Öğrenci	-	-	-	-	-	-	3	-	-	-	3
		Doktora Erkek Öğrenci	-	-	-	-	-	-	2	-	-	-	2
		Toplam Öğrenci Sayısı	62	44	3	46	21	7	40	17	33	42	315

2013 Yılı İdare Faaliyet Raporu

5.1.3- Öğrenci Kontenjanları

Tablo 31 : Öğrenci Kontenjanları ve Doluluk Oranı (2012 - 2013)

		Yıllar													
		2012							2013						
		YGS Kontenjanı	YGS Ek Kontenjanı	YGS Sonucu Yerleşen	YGS Sonucu Kaydolun	Boş Kalan	YGS Yerleştirme Doluluk Oranı (%)	Kayıtlı Öğrenci Doluluk Oranı (%)	YGS Kontenjanı	YGS Ek Kontenjanı	YGS Sonucu Yerleşen	YGS Sonucu Kaydolun	Boş Kalan	YGS Yerleştirme Doluluk Oranı (%)	Kayıtlı Öğrenci Doluluk Oranı (%)
Birim Adı	Mühendislik ve Doğa Bil. Fak.	675	169	563	571	104	83,41	84,59	670	80	690	646	24	102,99	96,42
	İktisadi ve İdari Bir. Fak.	430	34	446	446	0	103,72	103,72	430	105	553	503	0	128,60	116,98
	İletişim Fakültesi	170	6	176	175	0	103,53	102,94	170	12	188	174	0	110,59	102,35
	İlahiyat Fakültesi	160	13	164	162	0	102,50	101,25	240	24	257	233	7	107,08	97,08
	Edebiyat Fakültesi	40	0	40	39	1	100,00	97,50	180	14	200	187	0	111,11	103,89
	Turizm Fakültesi	0	0	0	0	0	0,00	0,00	0	0	0	0	0	0,00	0,00
	Gümüşhane Sağlık YO	395	63	408	375	20	103,29	94,94	605	83	661	572	33	109,26	94,55
	Beden Eğitimi ve Spor YO	40	0	40	44	0	100,00	110,00	40	0	46	0	0	115,00	0,00
	Gümüşhane MYO	1390	582	1035	1020	370	74,46	73,38	1390	633	1165	926	464	83,81	66,62
	Gümüşhane Sağlık Hizmetleri MYO	230	25	230	227	3	100,00	98,70	290	107	397	357	13	136,90	123,10
	Kelkit Aydın Doğan MYO	280	84	239	236	44	85,36	84,29	280	154	259	197	83	92,50	70,36
	Kelkit Sağlık Hiz. MYO	80	6	80	79	1	100,00	98,75	80	6	86	80	0	107,50	100,00
	Şiran Mustafa Beyaz MYO	210	163	158	147	63	75,24	70,00	200	92	195	139	61	97,50	69,50
	Kürtün Meslek Yüksekokulu	140	21	140	138	2	100,00	98,57	140	21	161	142	0	115,00	101,43
	Torul Meslek Yüksekokulu	400	255	205	185	215	51,25	46,25	300	202	203	133	167	67,67	44,33
	İrfan Can Köse MYO	190	75	156	142	48	82,11	74,74	210	168	73	55	155	34,76	26,19
Toplam		4830	1496	4080	3986	871	90,99	89,31	5225	1701	5134	4344	1007	101,35	80,85
* Öğrenci Kontenjanları ve Doluluk Oranı sayıları 31/12/2013 tarihi itibarıyla ÖİDB'dan alınmıştır.															
** Beden Eğitimi ve Spor Yüksekokulu özel yetenek sınavı ile öğrenci almaktadır.															
*** Boş kalan kontenjanlara ÖSS boş kontenjanlarda dahildir. Kontenjanlardaki sapmalar ÖSYM'nin kontenjan artırımından kaynaklanmaktadır.															

2013 Yılı İdare Faaliyet Raporu

5.1.4- İlk Defa Kayıt Yaptıran Öğrencilerin Okullara Göre Dağılımı

Tablo 32 : Gümüşhane Üniversitesi Yükseköğretim Programlarına İlk Defa Kayıt Yaptıran Öğrencilerin Okullara Göre Dağılımı (2011 - 2013)

		Fakülte / Yüksekokul Adı																			Genel Toplam	
		Mühendislik ve Doğa Bil. Fak.	İktisadi ve İdari Bir. Fak.	İletişim Fakültesi	İlahiyat Fakültesi	Edebiyat Fakültesi	Turizm Fakültesi	Sağlık Yüksekokulu	Beden Eği. ve Spor YO	Gümüşhane MYO	Gümüşhane Sağlık Hizm. MYO	Kelkit Aydın Doğan MYO	Kelkit Sağlık Hiz. MYO	Şiran Mustafa Beyaz MYO	Kürtün Meslek Yüksekokulu	Torul Meslek Yüksekokulu	İrfan Can Köse MYO	Fen Bilimleri Enstitüsü	Sosyal Bilimler Enstitüsü			
Yıllar	2011	Örgün	278	202	83	86	-	-	220	-	603	102	129	38	85	63	124	94	64	17	2188	
		2. Öğretim	239	213	85	81	-	-	61	-	243	69	36	37	49	65	-	70	-	-	1248	
		Yüksek Lisans	-	-	-	-	-	-	-	-	-	-	-	-	-	-	-	-	-	-	-	0
		Doktora	-	-	-	-	-	-	-	-	-	-	-	-	-	-	-	-	-	-	-	0
		Toplam	517	415	168	167	0	0	281	0	846	171	165	75	134	128	124	164	64	17	3436	
	2012	Örgün	335	233	94	82	39	-	286	44	704	114	168	39	90	68	151	81	-	-	2528	
		2. Öğretim	283	232	97	85	-	-	102	-	326	115	71	40	58	71	34	61	-	-	1575	
		Yüksek Lisans	-	-	-	-	-	-	-	-	-	-	-	-	-	-	-	-	42	57	99	
		Doktora	-	-	-	-	-	-	-	-	-	-	-	-	-	-	-	-	-	-	0	
		Toplam	618	465	191	167	39	0	388	44	1030	229	239	79	148	139	185	142	42	57	4202	
	2013	Örgün	378	253	95	115	94	-	398	48	638	181	120	40	74	68	116	43	-	-	2661	
		2. Öğretim	345	245	92	130	90	-	206	-	265	176	70	36	63	69	14	10	-	-	1811	
		Yüksek Lisans	-	-	-	-	-	-	-	-	-	-	-	-	-	-	-	-	86	143	229	
		Doktora	-	-	-	-	-	-	-	-	-	-	-	-	-	-	-	-	-	5	5	
		Toplam	723	498	187	245	184	0	604	48	903	357	190	76	137	137	130	53	86	148	4706	

* Yükseköğretim Programlarına İlk Defa Kayıt Yaptıran Öğrencilerin Okullara Göre Dağılım sayıları 31/12/2013 tarihi itibarıyla ÖİDB'dan alınmıştır.

** Beden Eğitimi ve Spor Yüksekokulu'na 2 öğrenci yatay geçiş ile kayıt yaptırmıştır.

2013 Yılı İdare Faaliyet Raporu

5.1.5- Mezun Olan Öğrencilerin Okullara Göre Dağılımı

Tablo 33 : Gümüşhane Üniversitesi Yükseköğretim Programlarından Mezun Olan Öğrencilerin Okullara Göre Dağılımı (2011 - 2013)

			Fakülte / Yüksekokul Adı																				
Yıllar			Mühendislik ve Doğa Bil. Fak.	İktisadi ve İdari Bir. Fak.	İletişim Fakültesi	İlahiyat Fakültesi	Edebiyat Fakültesi	Turizm Fakültesi	Sağlık Yüksekokulu	Beden Eği. ve Spor YO	Gümüşhane MYO	Gümüşhane Sağlık Hizm. MYO	Kelkit Aydın Doğan MYO	Kelkit Sağlık Hiz. MYO	Şiran Mustafa Beyaz MYO	Kürtün Meslek Yüksekokulu	Torul Meslek Yüksekokulu	İrfan Can Köse MYO	Fen Bilimleri Enstitüsü	Sosyal Bilimler Enstitüsü	Genel Toplam		
			2011	Örgün	126	-	-	-	-	-	-	-	-	342	37	109	-	28	-	-	-	-	-
2. Öğretim	-	-		-	-	-	-	-	-	-	221	34	-	-	-	-	-	-	-	-	-	255	
Yüksek Lisans	-	-		-	-	-	-	-	-	-	-	-	-	-	-	-	-	-	-	-	-	-	
Doktora	-	-		-	-	-	-	-	-	-	-	-	-	-	-	-	-	-	-	-	-	-	
Toplam	126	0		0	0	0	0	0	0	0	563	71	109	0	28	0	0	0	0	0	0	897	
2012	Örgün	115		-	-	-	-	-	-	-	-	378	60	81	-	47	2	-	16	-	-	-	699
	2. Öğretim	-		-	-	-	-	-	-	-	-	177	62	23	-	13	-	-	-	-	-	-	275
	Yüksek Lisans	-		-	-	-	-	-	-	-	-	-	-	-	-	-	-	-	-	7	2	-	9
	Doktora	-		-	-	-	-	-	-	-	-	-	-	-	-	-	-	-	-	-	-	-	0
	Toplam	115		0	0	0	0	0	0	0	0	555	122	104	0	60	2	0	16	7	2	0	983
2013	Örgün	128		36	40	-	-	-	30	-	-	273	78	85	26	65	54	61	71	-	-	-	947
	2. Öğretim	72		38	49	-	-	-	-	-	-	143	51	15	30	44	60	-	46	-	-	-	548
	Yüksek Lisans	-		-	-	-	-	-	-	-	-	-	-	-	-	-	-	-	-	16	8	-	24
	Doktora	-	-	-	-	-	-	-	-	-	-	-	-	-	-	-	-	-	-	-	-	0	
	Toplam	200	74	89	0	0	0	30	0	0	416	129	100	56	109	114	61	117	16	8	0	1519	

* 2013 Yılı mezun öğrenci sayısı 01/01/2013-31/12/2013 tarihleri itibariyle ÖİDB'dan alınmıştır.

2013 Yılı İdare Faaliyet Raporu

Tablo 34 : Gümüşhane Üniversitesinin Yıllar İtibariyle Öğrenci Başarı Durumu (2011 -2013)

		Fakülte / Yüksekokul Adı																		Genel Toplam %		
		Mühendislik ve Doğa Bil. Fak.	İktisadi ve İdari Bir. Fak.	İletişim Fakültesi	İlahiyat Fakültesi	Edebiyat Fakültesi	Turizm Fakültesi	Sağlık Yüksekokulu	Beden Eği. ve Spor YO	Gümüşhane MYO	Gümüşhane Sağlık Hizm. MYO	Kelkit Aydın Doğan MYO	Kelkit Sağlık Hiz. MYO	Şıran Mustafa Beyaz MYO	Kürtün Meslek Yüksekokulu	Torul Meslek Yüksekokulu	İrfan Can Köse MYO	Fen Bilimleri Enstitüsü	Sosyal Bilimler Enstitüsü			
Yıllar	2011	Örgün %	57,89	71,30	83,47	-	-	-	90,22	-	51,94	82,23	51,66	-	69,10	80,00	-	85,24	-	-	72,31	
		2. Öğretim %	48,17	60,54	70,48	-	-	-	86,55	-	55,10	86,73	41,10	-	49,00	-	-	-	-	-	-	62,21
		Toplam %	106,06	131,84	153,95	0,00	0,00	0,00	176,77	0,00	107,04	168,96	92,76	0,00	118,10	80,00	0,00	85,24	0,00	0,00	0,00	122,07
	2012	Örgün %	60,43	71,66	84,50	79,50	-	-	92,17	-	68,35	80,13	59,00	88,50	86,00	79,00	63,25	77,50	-	-	-	76,15
		2. Öğretim %	58,92	67,00	81,50	82,50	-	-	87,00	-	66,45	95,25	49,25	82,00	71,00	82,00	-	62,50	-	-	-	73,78
		Toplam %	119,35	138,66	166,00	162,00	0,00	0,00	179,17	0,00	134,80	175,38	108,25	170,50	157,00	161,00	63,25	140,00	0,00	0,00	0,00	144,26
	2013	Örgün %	62,00	65,50	86,00	84,00	86,00	-	93,17	90,00	52,62	85,75	75,29	88,00	60,00	81,00	63,00	69,00	-	-	-	76,09
		2. Öğretim %	60,88	60,75	85,00	85,00	86,00	-	94,25	-	67,83	87,25	76,00	90,00	66,00	89,00	73,50	80,00	-	-	-	73,43
		Toplam %	122,88	126,25	171,00	169,00	172,00	0,00	187,42	90,00	120,45	173,00	151,29	178,00	126,00	170,00	136,50	149,00	0,00	0,00	0,00	124,60

* 2013 Yılı Mezun Öğrenci Başarı Durumu 01/01/2013 – 31/12/2013 tarihleri itibariyle ÖİDB’den alınmıştır.

5.2 - Akademik Birimlerce Yürütülen Öğretim Hizmetleri

5.2.1- İktisadi ve İdari Bilimler Fakültesi (İİBF)

İktisadi ve İdari Bilimler Fakültesi; 87 Akademik Personel ve 11 İdari Personel ile açık olan İşletme, Siyaset Bilimi ve Kamu Yönetimi, İktisat ve Maliye bölümleri ile 1696 öğrenciye hizmet vermektedir.

5.2.2- Mühendislik Fakültesi (MF)

Mühendislik fakültesi; 173 Akademik Personel ve 26 İdari Personel ile mevcut olan İnşaat Mühendisliği, Makine Mühendisliği, Harita Mühendisliği, Jeoloji Mühendisliği, Jeofizik Mühendisliği, Matematik Mühendisliği, Fizik Mühendisliği ve Genetik ve Biomühendislik bölümleri ile 2494 öğrenciye hizmet vermektedir.

5.2.3- İletişim Fakültesi (İF)

İletişim fakültesi; 35 Akademik Personel ve 11 İdari Personel ile mevcut olan Halkla İlişkiler ve Tanıtım bölümü ile 637 öğrenciye hizmet vermektedir.

5.2.4- İlahiyat Fakültesi (İF)

İlahiyat fakültesi; 35 Akademik Personel ve 6 İdari Personel ile mevcut olan; İlahiyat ve İlköğretim Din Kültürü ve Ahlak Bilgisi Öğretmenliği Bölümleri ile 555 öğrenciye hizmet vermektedir.

5.2.5- Edebiyat Fakültesi (EF)

Edebiyat fakültesi; 28 Akademik Personel ve 3 İdari Personel ile mevcut olan; Türk Dili ve Edebiyatı Bölümü ve Tarih Bölümleri ile 218 öğrenciye hizmet vermektedir.

5.2.6- Turizm Fakültesi (TF)

Turizm Fakültesinde; 9 Akademik Personel ve 4 İdari Personel bulunmakta olup henüz öğrencisi bulunmamaktadır.

5.2.7- Gümüşhane Sağlık Yüksekokulu

Sağlık Yüksekokulu; 36 Akademik Personel ve 6 İdari Personel ile mevcut olan; Hemşirelik Bölümü, Beslenme ve Diyetetik Bölümü, Acil Yardım ve Afet Yönetimi ve Sosyal Hizmetler Bölümleriyle 1376 öğrenciye hizmet vermektedir.

5.2.8- Beden Eğitimi ve Spor Yüksekokulu

Beden Eğitimi ve Spor Yüksekokulu; 6 Akademik Personel ve 3 İdari Personel ile mevcut olan Beden Eğitimi ve Spor Öğretmenliği Bölümünde toplam 90 öğrenciye hizmet vermektedir.

5.2.9- Fen Bilimleri Enstitüsü (FBE)

Mühendislik Fakültesinin inşaat, jeoloji, makine anabilim dallarında lisansüstü eğitim programları açılması için yapılan başvurular YÖK tarafından kabul edilmiş olup 2009–2010 eğitim öğretim yılı Güz ve Bahar yarıyıllarında inşaat ve jeoloji anabilim dallarına, 2010–2011 eğitim öğretim yılı Bahar yarıyılında ise makine anabilim dalında, 2011-2012 eğitim öğretim yılı Güz ve Bahar yarıyıllarında harita anabilim dallarına ve 2012-2013 eğitim öğretim yılı Güz ve Bahar yarıyıllarında Ormancılık ve Çevre Bilimleri ile Zootekni Anabilim Dallarına 2013-2014 eğitim öğretim yılı Güz ve Bahar yarı yıllarında yüksek lisans öğrencisi alınmış olup mevcut anabilim dalları ile birlikte toplam 183 yüksek lisans öğrencisi eğitime devam etmektedir.

5.2.10- Sosyal Bilimler Enstitüsü (SBE)

Sosyal Bilimler Enstitüsü'nün İşletme Anabilim Dalında lisansüstü eğitim programları açılması için yapılan başvurular YÖK tarafından kabul edilmiş olup 2011–2012 eğitim öğretim yılında işletme anabilim dalında, 2012–2013 eğitim öğretim yılında Afet Yönetimi Anabilim dalında, 2013–2014 eğitim öğretim yılında hem İktisat ve Temel İslam Bilimleri anabilim dallarında yüksek lisans hem de İşletme anabilim dalında doktora öğrencisi alınmış olup, toplam 132 yüksek lisans ve doktora öğrencisi eğitime devam etmektedir.

5.2.11- Gümüşhane Meslek Yüksekokulu (GMYO)

Gümüşhane Meslek Yüksekokulu; 62 Akademik Personel ve 12 İdari Personel mevcut olan İnşaat Teknolojisi Programı, Grafik Tasarımı Programı, Elektrik Programı, Turizm Ve Otel İşletmeciliği Programı, Bilgisayar Programcılığı, Muhasebe Ve Vergi Uygulamaları Programı, İşçi Sağlığı Ve İş Güvenliği Programı, Ormancılık Ve Orman Ürünleri Programı, İşletme Yönetimi Programı, Bahçe Tarımı, İç Mekan Tasarımı, Mekatronik, Organik Tarım Programı, Kimya Teknolojisi, Laborant Ve Veteriner Sağlık Programı, Alternatif Enerji Kaynakları Teknoloji Bölümleri ile 3039 öğrenciye hizmet vermektedir.

5.2.12- Kelkit Aydın Doğan Meslek Yüksekokulu (KADMYO)

Kelkit Aydın Doğan Meslek Yüksekokulu; 22 Akademik Personel ve 13 İdari Personel ile mevcut olan, Bilgisayar Programcılığı Programı, Muhasebe Ve Vergi Uygulamaları Programı, Elektronik Teknolojisi Programı, Organik Tarım Programı ve Sivil Hava Ulaştırma İşletmeciliği Programı ile toplam 717 öğrenciye hizmet vermektedir.

5.2.13- Kürtün Meslek Yüksekokulu (KMYO)

Kürtün Meslek Yüksekokulu; 7 Akademik Personel ve 6 İdari Personel ile mevcut olan, Ormancılık Ve Orman Ürünleri ile Su Ürünleri Programında toplam 285 öğrenciye hizmet vermektedir.

5.2.14- Gümüşhane Sağlık Hizmetleri Meslek Yüksekokulu

Gümüşhane Sağlık Hizmetleri Meslek Yüksekokulu; 13 Akademik Personel ve 6 İdari Personel ile mevcut olan Tıbbi Laboratuvar Teknikleri, İlk Ve Acil Yardım, Çocuk Gelişimi Programı ve Yaşlı bakım Hizmetleri Programlarında toplam 633 öğrenciye hizmet vermektedir.

5.2.15- Şiran Mustafa Beyaz Meslek Yüksekokulu

Şiran Mustafa Beyaz Meslek Yüksekokulu; 18 Akademik Personel ve 8 İdari Personel ile mevcut olan, Gıda Teknolojisi Programı, Tıbbi Ve Aromatik Bitkiler Programı, Laborant Ve Veteriner Sağlık Programı, Süt ve Ürünleri Teknolojisi Programı ile Organik Tarım bölümlerinde toplam 363 öğrenciye hizmet vermektedir.

5.2.16- Kelkit Sağlık Hizmetleri Meslek Yüksekokulu

Kelkit Sağlık Hizmetleri Meslek Yüksekokulu; 5 Akademik Personel ve 2 İdari Personel ile mevcut olan, İlk ve Acil Yardım bölümünde toplam 161 öğrenciye hizmet vermektedir.

5.2.17- Torul Meslek Yüksekokulu

Torul Meslek Yüksekokulu; 9 Akademik Personel ve 5 İdari Personel ile mevcut olan, Büro Yönetimi ve Yönetici Asistanlığı Programı ile Bilgisayar Programcılığı Programlarında toplam 301 öğrenciye hizmet vermektedir.

5.2.18- İrfan Can Köse Meslek Yüksekokulu

İrfan Can Köse Meslek Yüksekokulu; 7 Akademik Personel ve 5 İdari Personel ile mevcut olan, Lojistik Programında toplam 215 öğrenciye hizmet vermektedir.

5.3- Genel Sekreterliğe Bağlı Birimlerce Yürütülen İdari Hizmetler

5.3.1. Genel Sekreterlik

1. Genel Sekreterlik, bir Genel Sekreter ile en çok iki Genel Sekreter Yardımcısından ve bağlı birimlerden oluşur.
2. Genel Sekreter, üniversite idari teşkilatının başıdır ve bu teşkilatın çalışmasından Rektöre karşı sorumludur.
3. Genel Sekreter, üniversite idari teşkilatının başı olarak yapacağı görevler dışında, kendisi ve kendisine bağlı birimler aracılığı ile aşağıdaki görevleri yerine getirir.
 - a) Üniversite idari teşkilatında bulunan birimlerin verimli, düzenli ve uyumlu şekilde çalışmasını sağlamak,
 - b) Üniversite Senatosu ile Üniversite Yönetim Kurulunda oya katılmaksızın raportörlük görevi yapmak; bu kurullarda alınan kararların yazılması, korunması ve saklanmasını sağlamak,
 - c) Üniversite Senatosu ile Üniversite Yönetim Kurulunun kararlarını üniversiteye bağlı birimlere iletmek,
 - d) Üniversite idari teşkilatında görevlendirilecek personel hakkında rektöre öneride bulunmak,
 - e) Basın ve halkla ilişkiler hizmetinin yürütülmesini sağlamak,
 - f) Rektörlüğün yazışmalarını yürütmek,
 - g) Rektörlüğün protokol, ziyaret ve tören işlerini düzenlemek,
 - h) Rektör tarafından verilecek benzeri görevleri yapmak.

5.3-1. Yapı İşleri ve Teknik Daire Başkanlığı (YİTDB)

a) Üniversite bina ve tesislerinin projelerini yapmak, ihale dosyalarını hazırlamak, yapı ve onarımla ilgili ihaleleri yürütmek, inşaatları kontrol etmek ve teslim almak, bakım ve onarım işlerini yapmak,

b) Kalorifer, kazan dairesi, soğuk oda, jeneratör, havalandırma sistemleri ile telefon santrali, çevre düzenleme ve araç işletme, asansör bakım ve onarımı ile benzer işleri yürütmek.

5.3-2. Personel Dairesi Başkanlığı (PDB)

a) Üniversitenin insan gücü planlaması ve personel politikasıyla ilgili çalışmalar yapmak, personel sisteminin geliştirilmesiyle ilgili önerilerde bulunmak,

b) Üniversite personelinin atama, özlük ve emeklilik işleriyle ilgili işlemleri yapmak,

c) İdari personelin hizmet öncesi ve hizmet içi eğitimi programlarını düzenlemek ve uygulamak,

d) Verilecek benzeri görevleri yapmak.

5.3-3. Strateji Geliştirme Daire Başkanlığı (SGDB)

a) Hizmet ve faaliyetlerin ekonomik ve etkin bir şekilde yerine getirilmesi için insan, para ve malzeme gibi mevcut kaynakların en uygun ve verimli bir şekilde kullanılmasını sağlamak üzere üniversiteye ait bütçe tasarılarını plan ve program esasına göre hazırlamak ve uygulanmasını izlemek,

b) Yatırım programlarının finansman kaynakları ile ilgili ve gerekli bilgi, belge ve istatistikleri toplamak ve değerlendirmek,

c) Uygulama sırasında nakit ve ödenek durumunu izlemek,

d) Üniversitenin ayniyat işleri ile her türlü ödeme ve tahsil işlerini yürütmek.

2013 Yılı İdare Faaliyet Raporu

Tablo 35 : 2013 Yılı Ödenek Serbest Bırakma, Aktarma ve Ekleme İşlem Sayıları

		Yıllar						
		2010	2011		2012		2013	
		Sayı	Sayı	Artış Oranı	Sayı	Artış Oranı	Sayı	Artış Oranı
Açıklamalar	Ödenek Gönderme İşlem Sayısı	172	280	63%	284	1,43%	167	-41,20%
	Tenkis İşlem Sayısı	21	26	24%	28	7,69%	5	-82,14%
	Kurumsal Düzeyde Ödenek Aktarma İşlem Sayısı	9	11	22%	9	-18,18%	6	-33,33%
	Detaylı Düzeyde Yapılan Ödenek İşlem Sayısı	21	39	86%	24	-38,46%	25	4,17%
	Ödenek Ekleme İşlem Sayısı	23	43	87%	25	-41,86%	21	-16,00%
*Strateji Geliştirme Daire Başkanlığı'nın 31/12/2013 tarihli verileri esas alınmıştır.								

Tablo 36 : Gümüşhane Üniversitesi Muhasebe Kesin Hesap Raporlama Şube Müdürlüğü Yevmiye Sayıları Tablosu (2011 – 2013)

		Yıllar		
		2011	2012	2013
Yevmiye Sayıları	Toplam İşlem Sayısı	6972	8267	9230
	Muhasebe İşlem Fişi Yevmiye Sayısı	3982	4942	5310
	Ödeme Emri Belgesi Yevmiye Sayısı	2772	3154	3402
	Toplam	6754	8096	8712
*Strateji Geliştirme Daire Başkanlığı'nın 31/12/2013 tarihli verileri esas alınmıştır.				

Yukarıdaki tabloda Toplam İşlem Sayısı olarak yıllara göre sırayla verilmiş sayılar, Strateji geliştirme dairesi başkanlığınca yapılan evrak giriş, düzeltme, iptal vb. tüm işlemleri kapsamaktadır. Yevmiye Sayıları ise Muhasebe İşlem Fişi Yevmiye Sayısı ve Ödeme Emri Belgesi Yevmiye Sayısının toplamını vermektedir.

5.3-4. Öğrenci İşleri Daire Başkanlığı (ÖİDB)

- a) Öğrencilerin yeni kayıt, kabul ve ders durumları ile ilgili gerekli işleri yapmak,
- b) Mezuniyet, kimlik, burs, mezunların izlenmesi işlemlerini yürütmek,
- c) Verilecek diğer benzeri görevleri yerine getirmek.

5.3-5. Sağlık, Kültür ve Spor Daire Başkanlığı (SKSDB)

- a) Öğrencilerin ve personelin, sağlık işleri ve tedavileri ile ilgili hizmetleri yürütmek,
- b) Öğrencilerin ve personelin barınma, yemek ve benzeri ihtiyaçlarını karşılamak,
- c) Öğrencilerin ve personelin, spor, kültürel ve sosyal ihtiyaçlarını karşılayacak faaliyetleri düzenlemek.

5.3-6. Kütüphane ve Dokümantasyon Daire Başkanlığı (KDDB)

- a) Üniversite kütüphanelerinin gerekli her türlü hizmetlerini karşılamak,
- b) Baskı, film, videobant, mikrofilm gibi kayıt katalogları ve hizmete sunma işlemleri ile bibliyografik tarama çalışmalarını yapmak,
- c) Verilecek benzeri diğer görevleri yerine getirmek.

5.3-7. Bilgi İşlem Daire Başkanlığı (BİDB)

- a) Üniversitedeki bilgi işlem sistemini işletmek; eğitim, öğretim ve araştırmalara destek olmak,
- b) Üniversitenin ihtiyaç duyacağı diğer bilgi işlem hizmetlerini yerine getirmek.

2013 Yılı İdare Faaliyet Raporu

5.3-8. Hukuk Müşavirliği (HM)

- a) Üniversitenin öğrencileri, diğer kişi ve kurumlarla olan anlaşmazlık ve uyuşmazlıklarında adli ve idari mercilerde üniversitenin haklarını savunmak,
- b) Üniversitenin tasarruflarının yürürlükteki kanunlara uygun olarak icrasında, idareye yardımcı olmak,
- c) Verilecek benzeri diğer görevleri yerine getirmek.

Tablo 37 : Gümüşhane Üniversitesi Hukuk Müşavirliği Dava Türleri (2011-2013)

		2011 Yılı Dava Sayıları	2012 Yılı Dava Sayıları	2013 Yılı Dava Sayıları
Açılan Dava ve İcra Takipleri	Öğrenci Konulu Açılan Davalar	0	5	5
	Akademik Personel Konulu Açılan Davalar	11	9	9
	İdari Personel Konulu Açılan Davalar	16	14	10
	Diğer Konulu Açılan Davalar	4	1	23
	Ara Toplam	31	29	47
Devam Eden Davalar	Öğrenci Konulu Açılan Davalar	0	3	1
	Akademik Personel Konulu Açılan Davalar	10	9	5
	İdari Personel Konulu Açılan Davalar	15	14	5
	Diğer Konulu Açılan Davalar	4	1	15
	Ara Toplam	29	27	26
Sona Eren Davalar	Öğrenci Konulu Açılan Davalar	0	2	4
	Akademik Personel Konulu Açılan Davalar	1	0	4
	İdari Personel Konulu Açılan Davalar	1	0	5
	Diğer Konulu Açılan Davalar	0	0	8
	Ara Toplam	2	2	21
Genel Toplam		62	58	94
* 31/12/2013 tarihi itibariyle Hukuk Müşavirliği'nin verileri esas alınmıştır.				

2013 Yılı İdare Faaliyet Raporu

5.3-9. İdari ve Mali İşler Daire Başkanlığı (İMİDB)

- a) Araç, gereç ve malzemenin temini ile ilgili hizmetleri yürütmek.
- b) Temizlik, aydınlatma, ısıtma, bakım, onarım ve benzeri hizmetleri yapmak,
- c) Basım ve grafik işleri ile evrak, yazı teksir hizmetlerini yerine getirmek,
- d) Sivil Savunma, güvenlik ve çevre kontrolü işlerini yürütmek,
- e) Verilecek benzeri görevleri yapmak.

5.3-10. Döner Sermaye İşletme Müdürlüğü (DSİM)

Döner Sermaye İşletme Müdürlüğümüz 2010 yılı Kasım ayı itibari ile faaliyete geçmiştir. Döner Sermaye İşletme Müdürlüğünün 2013 yılı Gelir – Gider tablosu aşağıda gösterilmiştir.

Tablo 38 : Döner Sermaye İşletme Müdürlüğünün 31/12/2013 Tarihli Mizanı

			31.12.2013				
			Borç	Alacak	Borç Kalanı	Alacak Kalanı	
Hesap Kodu	Hesap Adı	102	Bankalar	111.827,51	50.943,08	60.884,43	-
		103	Verilen Çekler ve Ödeme Emirleri	50.923,72	50.923,72	-	-
		120	Alıcılar	22.166,52	22.166,52	-	-
		136	Diğer Çeşitli Alacaklar	33,59	14,23	19,36	-
		150	İlk Madde ve Malzeme	38.911,92	-	38.911,92	-
		303	İşletmeler Arası Mali Borçlar	--	10.000,00	-	10.000,00
		320	Satıcılar	21.384,29	38.632,49	-	17.248,20
		335	Personele Borçlar	12.564,08	15.098,67	-	2.534,59
		360	Ödenecek Vergi ve Fonlar	12.887,73	18.547,53	-	5.659,80
		362	Ödenecek Döner Sermaye Yükümlülükleri	4.087,62	5.219,14	-	1.131,52
		391	Hesaplanan Katma Değer Vergisi	14.841,81	14.841,81	-	-
		500	Sermaye	-	-	-	-
		501	Ödenmemiş Sermaye	-	-	-	-
		590	Dönem Net Karı	-	63.241,60	-	63.241,60
		600	Yurtiçi Satışlar	86.985,61	86.985,61	-	-
		632	Genel Yönetim Giderleri	23.744,10	23.744,10	-	-
		679	Diğer Olağandışı Gelir ve Karlar	0,09	0,09	-	-
		690	Dönem Karı veya Zararı	86.985,70	86.985,70	-	-
		692	Dönem Net Karı veya Zararı	63.241,60	63.241,60	-	-
		770	Genel Yönetim Giderleri	23.744,10	23.744,10	-	-
		771	Genel Yönetim Giderleri Yansıtma	23.744,10	23.744,10	-	-
		800	Bütçe Gelirleri	62.580,96	62.580,96	-	-
		805	Gelir Yansıtma	62.580,96	62.580,96	-	-
		830	Bütçe Giderleri	62.656,02	62.656,02	-	-
		835	Gider Yansıtma	62.656,02	62.656,02	-	-
		895	Bütçe Uygulama Sonuçları	120.876,98	120.876,98	-	-
Genel Toplam			969.425,03	969.425,03	99.815,71	99.815,71	
* Döner Sermaye İşletme Müdürlüğü'nün 31/12/2013 tarihli verileri esas alınmıştır.							

6- Yönetim ve İç Kontrol Sistemi

Üniversitemiz “Özel Bütçeli İdare” olarak 5018 Sayılı Kamu Mali Yönetimi ve Kontrol Kanununun, 5436 sayılı Kanununun 12’nci maddesi ile değiştirilmiş (II) sayılı cetvelinin (A) bölümünde sayılan Yükseköğretim Kurulu, Üniversiteler ve İleri Teknoloji Enstitüleri içerisinde yer almaktadır.

5018 sayılı Kamu Mali Yönetimi ve Kontrol Kanununun 11’inci maddesinde üst yöneticilerin, 31 ve 32’nci maddelerinde harcama yetkisi ve yetkilisini 33’üncü maddesinde giderin gerçekleştirilmesine ilişkin yöntemler açıkça belirlenmiştir. Üniversitemiz yönetim ve iç kontrol sistemini kanuna uygun olarak oluşturabilmek için teşkilat yapısını düzenlemiş, 5018 sayılı Kanuna ve kanunun ilgili maddelerine istinaden çıkartılan yönetmelik, tebliğ ve diğer mevzuatlara uygun olarak işlemlerini yürütmüştür. 5018 sayılı Kanununun 11’inci maddesinde “Bakanlıklarda müsteşar, diğer kamu idarelerinde en üst yönetici, il özel idarelerinde vali ve belediyelerde belediye başkanı üst yöneticidir. Ancak, Millî Savunma Bakanlığında üst yönetici Bakandır. Üst yöneticiler, idarelerinin stratejik planlarının ve bütçelerinin kalkınma planına, yıllık programlara, kurumun stratejik plan ve performans hedefleri ile hizmet gereklerine uygun olarak hazırlanması ve uygulanmasından, sorumlulukları altındaki kaynakların etkili, ekonomik ve verimli şekilde elde edilmesi ve kullanımını sağlamaktan, kayıp ve kötüye kullanımının önlenmesinden, malî yönetim ve kontrol sisteminin işleyişinin gözetilmesi, izlenmesi ve bu kanunda belirtilen görev ve sorumlulukların yerine getirilmesinden Bakana; mahallî idarelerde ise meclislerine karşı sorumludurlar. Üst yöneticiler, bu sorumluluğun gereklerini harcama yetkilileri, malî hizmetler birimi, malî kontrol yetkilisi ve iç denetçiler ile muhasebe yetkilisi aracılığıyla yerine getirirler.” denilerek kanunda görevliler ve sorumlular açıkça belirlenmiştir.

Üniversitemizde gelir, gider, varlık ve yükümlülüklerinin etkili, ekonomik ve verimli bir şekilde yönetilmesi, kanunlara ve düzenlemelere uygun olarak faaliyet gösterilmesi, her türlü mali karar ve işlemlerde usulsüzlük ve yolsuzluğun önlenmesi, karar oluşturmak ve izlemek için düzenli, zamanında ve güvenilir rapor ve bilgi edinilmesi, varlıkların kötüye kullanılması, israfını önlemek ve kayıplara karşı korunmasını sağlamak amacı ile harcama birimleri ve Strateji Geliştirme Daire Başkanlığı tarafından yürütülen ön mali kontrol için aşağıdaki düzenlemeler yapılmıştır.

2013 Yılı İdare Faaliyet Raporu

5436 sayılı Kamu Mali Yönetimi ve Kontrol Kanunu ile Bazı Kanun ve Kanun Hükmünde Kararnamelerde Değişiklik Yapılması Hakkında Kanununun 15'inci maddesi, 5018 sayılı Kamu Mali Yönetim ve Kontrol Kanununun 58 ve 60'ıncı maddeleri ile 31.12.2005 tarihli ve 26040 sayılı 3'üncü Mükerrer Resmi Gazetede yayımlanan İç Kontrol ve Ön Mali Kontrole İlişkin Usul ve Esaslara göre hazırlanan 31.12.2009 tarih ve 349 sayılı Rektörlük Oluru ile "Gümüşhane Üniversitesi Ön Mali Kontrol İşlemlerine İlişkin Usul ve Esaslar" belirlenmiş, "Gümüşhane Üniversitesi Süreç Akım Şeması" 31.12.2009 tarih ve 350 sayılı Rektörlük Oluru ile yürürlüğe girmiştir. Harcama birimlerindeki gider işlemlerine ilişkin süreçler belirlenmiş olup, süreç kontrolünde, her bir işlem daha önceki işlemlerin kontrolünü içerecek şekilde tasarlanarak uygulanması sağlanmıştır. Buna göre, malî işlemlerin yürütülmesinde görev alanlar, yapacakları işlemde önceki işlemleri de kontrol etmektedirler.

2013 yılında yapılan ön mali kontrol işlemlerinde, Strateji Geliştirme Daire Başkanlığınca, su ve elektrik alımları ile haberleşme giderleri ve tarifeyle bağlı ödemelerin dışındaki mal ve hizmet alımlarında KDV hariç 1.000.000,00 TL'yi, yapım işlerinde 2.000.000,00 TL'yi aşan giderlerde, her türlü taahhüt ve sözleşme tasarılarının taahhüde girilmeden (sözleşme imzalanmadan önce) ön mali kontrolü yapılmakta olup; bu tutarların altında kalanlar ise uygunluk denetimine tabi tutulmuştur.

Üniversitemiz akademik birimleri; altı Fakülte, iki Enstitü, sekiz Meslek Yüksekokulu ve iki Yüksekokuldan oluşmaktadır. Rektör, Dekan, Enstitü ve Yüksekokul Müdürleri genel yönetim yetkilerini kullanarak mevzuatta öngörülen görevleri yapmaktadırlar. İdari birimlerimiz ise Genel Sekreterlik, Hukuk Müşavirliği, Daire Başkanlıkları ve Döner Sermaye İşletme Müdürlüğü'nden oluşmaktadır. Bu görevler ifa edilirken iç kontrol faaliyetleri de yürütülmektedir.

Bu çerçevede;

Gelir, gider, varlık ve yükümlülüklerinin etkili, ekonomik ve verimli bir şekilde yönetilmesi, Kanunlara ve düzenlemelere uygun olarak faaliyet gösterilmesi, Her türlü mali karar ve işlemlerde usulsüzlük ve yolsuzluğun önlenmesi, karar oluşturmak ve izlemek için düzenli, zamanında ve güvenilir rapor ve bilgi edinilmesi, varlıkların kötüye kullanılması, israfını önlemek ve kayıplara karşı korunmasını sağlamak amacı ile Üniversitemiz Harcama Birimleri ve Strateji Geliştirme Daire Başkanlığı tarafından gerekli önlemler alınmıştır.

Strateji Geliştirme Daire Başkanlığınca ön mali kontrole tabi mali karar ve işlemler aşağıda belirtilmiştir.

- 1- Taahhüt evrakı ve sözleşme tasarıları,
- 2- Ödenek aktarma işlemleri,
- 3- Kadro dağılım cetvelleri,
- 4- Geçici işçi pozisyonları,
- 5- Yan ödeme cetvelleri,

Gelir, gider, varlık ve yükümlülüklerle ilişkin mali karar ve işlemler, harcama birimleri ve mali hizmetler birimi tarafından idarenin bütçesi, bütçe tertibi, kullanılabilir ödenek tutarı, ayrıntılı harcama veya finansman programları, merkezi yönetim bütçe kanunu ve diğer mali mevzuat hükümlerine uygunluk yönlerinden kontrol edilmekte, harcama birimlerimizce mali karar ve işlemler; kaynakların etkili, ekonomik ve verimli bir şekilde kullanılması açısından değerlendirilmektedir.

II- AMAÇ ve HEDEFLER

A. İDARENİN AMAÇ VE HEDEFLERİ

Üniversitemiz; Stratejik Planı “Kamu İdarelerinde Stratejik Planlamaya İlişkin Usul ve Esaslar Hakkında Yönetmelik” çerçevesi içerisinde hazırlanarak, Stratejik Planın nihai hali Bütçe Ve Performans Programı hazırlıklarında kullanılmak üzere Kalkınma Bakanlığı’na, Maliye Bakanlığı’na, Sayıştay Başkanlığına ve TBMM’ne Strateji Geliştirme Daire Başkanlığı tarafından gönderilerek kamuoyuna açıklanmıştır. Nihai Stratejik Planımıza göre; kurumsal stratejik amaç ve hedeflerimiz aşağıda belirtilmiştir.

2013 Yılı İdare Faaliyet Raporu

Tablo 39 : Gümüşhane Üniversitesi 2013 - 2017 Dönemi Stratejik Plan Çerçevesi

Tema	Stratejik Amaç	Stratejik Hedef	Sorumlu Birimler
Tema 1 Eğitim - Öğretim	SA 1 : Eğitim-Öğretimi nicelik ve nitelik yönünden geliştirmek	SH 1 : Üniversitemizdeki bölüm / program sayısını arttırmak ve açılacak programlara öğrenci almak	Öğrenci İşleri Daire Başkanlığı / Akademik Birimler
		SH 2 : Üniversitemizin eğitim - öğretim kalitesini yükseltmek	Akademik Birimler
		SH 3 : Üniversitemizin araştırma ve yayın sayısını arttırmak	Akademik Birimler
Tema 2 Bilimsel Araştırma ve Geliştirme	SA 2 : Bilgi ve teknoloji üretecek altyapıyı ve imkanları geliştirmek	SH 4 : Laboratuvarların altyapısını geliştirmek	BAP / MER-LAP / GÜN-ORG / İMİD / GÜN-SEM / İMİDB
		SH 5 : Araştırma ve geliştirme projelerinin sayısını arttırmak	Akademik Birimler
Tema 3 Kamu Yararı Oluşturma ve İşbirliği	SA 3 : Kamu yararı oluşturmak, sanayi ve iş dünyası ile olan ilişkileri geliştirmek	SH 6 : Toplumsal hizmet odaklı sosyal, kültürel, ekonomik ve bilimsel faaliyetlere destek vermek	Rektörlük(Özel Kalem) / İdari ve Mali İşler Daire Başkanlığı
Tema 4 Fiziki Yapılaşma ve Çevre	SA 4 : Fiziki Yapılaşmayı çevre düzenlemesini ve altyapıyı geliştirmek	SH 7 : Toplam kapalı alan miktarını arttırmak	Yapı İşleri Teknik Daire Başkanlığı
		SH 8 : Merkez yerleşkenin çevre düzenlemesini ve altyapısını tamamlamak	Yapı İşleri Teknik Daire Başkanlığı
Tema 5 Kurumsallaşma ve Kurumsal Memnuniyet	SA 5 : Kurumsallaşmayı ve kurumsal memnuniyeti sağlamak amacıyla hızlı, etkili ve kaliteli hizmet sunmak	SH 9 : Kurumsal insan kaynaklarımızın sayısını ve niteliğini arttırmak	Personel Daire Başkanlığı
		SH 10 : Kurumsal mal, malzeme ve hizmet alımlarına ilişkin hizmetleri hızlı, etkili ve kaliteli bir şekilde yürütmek	İdari ve Mali İşler Daire Başkanlığı / Sağlık Kültür ve Spor Daire Başkanlığı
		SH 11 : Kurumsal bilgi-belge yönetimini geliştirmek ve hukuk hizmetlerini yürütmek	Genel Sekreterlik / Hukuk Müşavirliği
		SH 12 : Öğrencilerimize ve personelimize yönelik kurumsal hizmetlerin sayısını arttırmak ve hizmet kalitesini yükseltmek	Sağlık Kültür ve Spor Daire Başkanlığı
		SH 13 : Yurtiçinde ve Yurtdışında Üniversitemizin tanınırlığını arttırmak	Rektörlük(Özel Kalem) / Sağlık Kültür ve Spor Daire Başkanlığı
Tema 6 Mali Yönetim ve Finansman	SA 6 : Üniversitemizin gelirlerini arttırmak, çeşitlendirmek ve elde edilen kaynakları etkin, ekonomik ve verimli kullanmak	SH 14 : Kurumsal gelirlerimizi arttırmak ve çeşitlendirmek	Strateji Geliştirme Daire Başkanlığı / Döner Sermaye İşletme Müdürlüğü / İç Denetim Birimi

B-TEMEL POLİTİKALAR VE ÖNCELİKLER

Türkiye'nin Yükseköğretim Stratejisi, Kalkınma Planları, Orta Vadeli Programları ve Üniversitemizin temel politika ve öncelikleri göz önüne alınarak bölgenin yükseköğretim ve bilim merkezlerinden birisi olmak amacıyla stratejik alanlarımızı ifade eden temalar ile stratejik amaç ve hedeflerimiz belirlenmiştir.

1. Eğitim-öğretimde kalite gözetilecek ve evrensel standartlar dikkate alınacaktır.
2. Artan yükseköğretim programı sayısına ve öğrenci sayısına bağlı olarak ortaya çıkan öğretim üyesi gereksinimi hızla karşılanacaktır.
3. Akademik ve bilimsel özgürlüğü genişletici uygulamalar benimsenecektir.
4. Bilimsel faaliyetlerdeki sürekliliği, yararlılığı ve kaliteyi artırmak esas alınacaktır.
5. Kurum kimliğini ve kültürünü geliştirmek için katılımcı bir yönetim anlayışı benimsenecek, başarılı öğrenci ve personeli teşvik edilecek, açık ve şeffaf yönetim modelleri uygulanacaktır.
6. Bölgesel ve ulusal kalkınmaya daha fazla katkıda bulunmak amacıyla ürün ve hizmetlerin geliştirilmesinde paydaşların çıkarları gözetilecek, işgücü piyasası ile Üniversitemiz arasındaki işbirliği artırılacaktır.
7. Üniversite-sanayi işbirliğinin geliştirilmesinde lokomotif rol üstlenmek, bölgede bulunan sanayi kuruluşlarının teknolojik gelişimine ve Ar-Ge çalışmalarına katkıda bulunulacaktır.
8. Ar-Ge'ye dayalı üretim yeteneğini güçlendirmek amacıyla uygulama ve araştırma merkezlerimiz ile merkezi araştırma laboratuvarlarımız geliştirilecektir.
9. Girişimcilik ruhu ile bölgenin yararına olacak aktivitelerde en üst düzeyde rol alınacak, esnek, gelişime açık ve toplumla özdeşleşen projeler geliştirilecek ve desteklenecektir.
10. Üretilen bilginin teknolojiye dönüşümünü sağlayacak ulusal ve uluslararası platformlarda proje çalışmalarına katılım teşvik edilecektir.
11. Yükseköğretimde öğrenci ve öğretim elemanı değişimi ve hareketliliğini artırmaya yönelik uluslararası programlar yakından takip edilecektir. Yabancı öğrenci ve bilim insanlarının Üniversitemizdeki öğretim faaliyetlerine katılmasına yönelik hibe programlarını kullanarak öğretim elemanları ve öğrencilerin karşılıklı değişimleri sağlanacaktır.
12. Mevcut idari ve beşeri kapasite, nitelik ve nicelik olarak stratejik yönetim anlayışı doğrultusunda geliştirilecek ve yönetim kültürünün yeni yapıya uyarlanmasına dönük programlar düzenlenecektir. Stratejik planlama ve performans programları çerçevesinde ölçme, izleme ve değerlendirme süreçleri geliştirilecektir.
13. Üniversitemizde yönetim sorumluluğunun güçlendirilmesi için gerekli mali yönetim, iç kontrol ve iç denetim faaliyetlerinin etkin bir şekilde uygulanmasına yönelik çalışmalar yapılacaktır.

14. Mali özerkliğe ve rekabetçi bir yapıya ulaşmak amacıyla Üniversitemizin finans kaynakları çeşitlendirilecek ve arttırılacaktır.

A-REKABET GÜCÜNÜN ARTIRILMASI

Ar-Ge ve Yenilikçiliğin Geliştirilmesi

Özel sektörün yenilik yeteneğini artırmak, bilim ve teknolojide yetkinleşmek ve bu yetkinliği ekonomik ve sosyal faydaya dönüştürmek bilim ve teknoloji politikasının temel amacıdır. Bu çerçevede;

1.Özel kesimin, özellikle de KOBİ'lerin Ar-Ge kapasitesi ve Ar-Ge'ye olan talebinin artırılması sağlanacaktır.

2.Özel sektör ile üniversiteler ve araştırma kurumları arasındaki işbirliğini geliştirmeye yönelik programlar ve rekabet öncesi Ar-Ge işbirlikleri desteklenecektir.

3.Araştırma sonuçlarının ticarileştirilmesi ve teknoloji transferi uygulamaları etkinleştirilecek ve Teknoloji Geliştirme Bölgeleri güçlendirilecektir.

4.Dışa bağımlılığın yüksek olduğu savunma, sağlık ve enerji gibi sektörlerde yerli teknolojiye dayalı ürün ve teknolojiler geliştirilmesine yönelik programların işlerliği artırılacaktır.

5.Öncelikli teknoloji alanlarında araştırmacı insan gücü özel sektörün ihtiyaçları da dikkate alınarak nitelik ve nicelik yönünden geliştirilecektir.

6.Ar-Ge'ye dayalı üretim yeteneğini güçlendirmek amacıyla başta gelişmekte olan üniversitelerde olmak üzere araştırma merkezleri ve merkezi laboratuvarların oluşumu desteklenecektir.

B-İSTİHDAMIN ARTIRILMASI

Eğitimin İşgücü Talebine Duyarlılığının Artırılması

Eğitimin işgücü talebine duyarlılığının artırılması ve işgücü piyasasında talep edilen nitelik ve nicelikte insan gücünün yetiştirilmesi temel amaçtır. Bu çerçevede;

1.Hayat Boyu Öğrenme Stratejisi etkili bir şekilde uygulanacaktır.

2.Ortaöğretim ve yükseköğretim sistemi ile işgücü piyasası arasındaki uyum artırılacaktır.

3.Mesleki okulların müfredatlarının mesleki standartlarla uyumlaştırma çalışmaları başlatılacaktır.

C-BEŞERİ GELİŞME VE SOSYAL DAYANIŞMANIN GÜÇLENDİRİLMESİ

Eğitim Sisteminin Geliştirilmesi

Düşünme, algılama ve problem çözme yeteneği gelişmiş, yeni fikirlere açık, özgüven ve sorumluluk duygusuna sahip, Atatürk ilkelerine bağlı, demokratik değerleri benimsemiş, milli kültürü özümsemiş, farklı kültürleri yorumlayabilen bilgi toplumu insanını yetiştirmek eğitim politikasının temel amacıdır. Bu çerçevede;

1.Eğitimin tüm kademelerinde okullaşma oranları artırılacak, donanım ve fiziki altyapı geliştirilecek, eğitime erişimde bölgeler ve cinsiyet itibarıyla dengesizlikler azaltılacaktır.

2.Eğitimde kalite, rekabet, verimlilik ve fırsat eşitliğini artırmaya yönelik olarak Milli Eğitim Bakanlığı ve Yükseköğretim Kurulu yeniden yapılandırılacaktır.

3.Eğitimin her kademesinde alternatif finansman modelleri geliştirilecek, özel sektörün eğitim yatırımları kalite odaklı bir anlayışla teşvik edilecektir.

4.Mesleki eğitimin payı ve kalitesi artırılacak, özel sektör ve meslek örgütlerinin mesleki eğitim sürecine aktif katılımı sağlanacaktır.

5.Orta ve yükseköğretimde öğrenci ve öğretim elemanı değişimi ve hareketliliğini yaygınlaştırıp artırmaya yönelik uluslararası programlar ile yabancı öğrenci ve bilim insanlarının ülkemizdeki eğitim ve öğretim faaliyetlerine katılmasına yönelik hibe programları yaygınlaştırılacak ve yenileri ihdas edilecektir. Bu yaklaşım çerçevesinde, idari yapıda gerekli düzenlemeler yapılacaktır

D-KAMU HİZMETLERİNDE KALİTE VE ETKİNLİĞİN ARTIRILMASI

Politika Oluşturma ve Uygulama Kapasitesinin Artırılması

Kamu idarelerinde stratejik yönetimin gerektirdiği dönüşümün sürdürülmesi, yönetsel kararların stratejik planlara dayanan, orta ve uzun vadeli bakış açısı ile şekillendirilmesi, uygulanacak politikaların maliyeti, etkilediği kesimler ve fırsat maliyeti de göz önüne alınarak, bütçenin, kamu idarelerinin performansını gösterecek bir yapıya kavuşturulması amaçlanmıştır. Bu çerçevede;

1.Kamu İdarelerinde Stratejik Planlamaya İlişkin Usul ve Esaslar Hakkında Yönetmelik ve Kamu İdareleri İçin Stratejik Planlama Kılavuzu güncellenecektir

2.Stratejik planlar ve performans programları çerçevesinde ölçme, izleme ve değerlendirme süreçleri geliştirilecektir.

3.Kamu idarelerinde mevcut idari ve beşeri kapasite, nitelik ve nicelik olarak stratejik yönetim anlayışı doğrultusunda geliştirilecek, yönetim kültürünün yeni yapıya uyarlanmasına dönük programlar düzenlenecektir.

Kamu Kesiminde İnsan Kaynaklarının Geliştirilmesi

Kamu kurum ve kuruluşlarında etkili bir insan kaynağı planlamasının yapılması, hizmet gereklerine uygun sayı ve nitelikte personel istihdamının sağlanması temel amaçtır. Bu çerçevede;

1.Kamu personeli bilgi sisteminin oluşturulmasına yönelik çalışmalar yürütülecektir.

2.Kamu personel sisteminin gerek mevzuat gerekse kurumsal açıdan iyileştirilmesine yönelik çalışmalar yapılacaktır.

“e-Devlet Uygulamalarının Yaygınlaştırılması” başlığı altında,

e-Devlet yapısının; etkin kamu yönetimi anlayışı çerçevesinde, karar verme süreçleri etkinleştirilerek vatandaş ve iş dünyasının ihtiyaçlarına cevap verecek ve idari yükleri azaltacak nitelikte, birlikte çalışabilir ve bütünleşik hizmetlerin sunulacağı, katılımcılık, şeffaflık ve hesap verebilirlik ilkeleri gözetilerek, teknik, idari ve yasal düzenlemeleri içerecek şekilde oluşturulması temel amaçtır. Bu çerçevede;

1.Kamuda karar verme süreçleri bilgi ve iletişim teknolojileri aracılığıyla etkinleştirilecek, vatandaş ve iş dünyasının ihtiyaçlarına yönelik e-Devlet hizmetlerinde iş süreçleri; idari yüklerin azaltılması, mükerrerliklerin giderilmesi ve birlikte çalışabilirliğin sağlanması yönünde iyileştirilecektir.

2.Hizmet verimliliğinin artırılması esas olacak, hızlı kazanım ve tasarruf sağlayacak uygulamalar, temel veri tabanları ile ortak altyapı ve hizmetlere öncelik verilecektir.

3.Kamuya ait bilgi ve iletişim teknolojileri yatırım projeleri, kurumlar arası koordinasyon ve güvenli elektronik ortamlarda bilgi paylaşımını esas alan bütüncül bir anlayışla yürütülecektir.

4.e-Devlet Ana Kapısından sunulan hizmetlerin sayısı artırılabilecektir.

5.e-Devlete güveni tesis etmek üzere kişisel bilgilerin mahremiyeti ve bilgi güvenliğine yönelik hukuki altyapı çalışmaları yürütülecek ve e-Devlet hizmetlerinin kullanımı yaygınlaştırılacaktır.

“Kamu Mali Yönetimi ve Denetim” başlığı altında,

İdari ve mali sorumlulukların gereği gibi yerine getirilmesi için 5018 sayılı Kamu Mali Yönetimi ve Kontrol Kanunu ile kamuda oluşturulan yeni mali yönetim ve denetim anlayışının tüm unsurlarıyla hayata geçirilebilmesi için; iç kontrol sistemlerinin sağlıklı bir şekilde kurulması, iç ve dış denetimin etkin ve koordineli bir şekilde çalışması esastır.

1.5018 sayılı Kanunla uyum sağlayacak şekilde etkin bir dış denetimin sağlanması için Sayıştay ile ilgili gerekli yasal düzenlemeler yapılacaktır.

2.Sayıştay’ın denetim kapasitesinin artırılması için eğitim faaliyetlerine ağırlık verilecektir.

3.Mali disiplinin sağlanması ve kamu harcamalarının verimliliğinin artırılması amacıyla Sayıştay’ın uluslararası standartlarda denetim faaliyetlerinin kamuda yaygınlaştırılması sağlanacaktır.

4.Sayıştay’ın denetim faaliyetlerinden beklenen verimin sağlanabilmesi için tüm kamuda iç kontrol sistemlerinin uluslararası standartlarda kurulmuş ve iç denetimin de işlerlik kazanmış olması gerekmektedir. Bu çerçevede kamuda iç kontrol sistemleri ve iç denetimin sağlıklı bir şekilde çalışması yönünde Sayıştay tarafından gerekli girişimlerde bulunulacaktır.

2013 Yılı İdare Faaliyet Raporu

5.Kamu kurum ve kuruluşlarında yönetimin sorumluluğunun güçlendirilmesi için gerekli mali yönetim, iç kontrol ve iç denetim faaliyetlerinin etkin bir şekilde uygulanmasına yönelik tedbirler güçlendirilecektir.

6.Kamuda atanabilecek iç denetçi sayısını artırabilmek amacıyla eğitim ve sertifika verme faaliyetlerine hız kazandırılacaktır.

III- FAALİYETLERE İLİŞKİN BİLGİ VE DEĞERLENDİRMELER

A- MALİ BİLGİLER

1- Bütçe Uygulama Sonuçları

1.1.Bütçe Giderleri

Tablo 40A : Gümüşhane Üniversitesi Bütçe Giderleri (2013)

		2013			
38.90	Gümüşhane Üniversitesi	K.B.Ö (Kesintili Başlangıç Ödeneği)	Yıl Sonu Ödeneği	Harcama	Oran
E.K.	Bütçe Giderleri				
1	Personel Giderleri	27.847.000,00	30.894.500,00	30.561.232,72	98,92
2	SGK Devlet Primi Giderleri	3.710.000,00	4.085.300,00	4.063.577,68	99,47
3	Mal ve Hizmet Alım Giderleri	11.810.000,00	14.512.949,24	12.578.898,60	86,67
5	Cari Transfer	684.000,00	684.000,00	531.104,65	77,65
6	Sermaye Giderleri	23.500.000,00	23.500.000,00	19.113.541,72	81,33
	Toplam	67.551.000,00	73.676.749,24	66.848.355,37	90,73
*01.01.2013 – 31.12.2013 mali yılını kapsayan veriler 31.12.2013 tarihi itibarıyla e-bütçe sistemi üzerinden alınmıştır.					

2013 Yılı İdare Faaliyet Raporu

Tablo 40B : Ekonomik Sınıflandırmaya Göre Bütçe Giderleri (2013)

		2013				
		Kod	Açıklama	K.B.Ö	Yıl Sonu Ödenek	Harcama
Ekonomik Kodlar	01 Personel Giderleri	01.1	Memurlar	27.551.000,00	30.392.000,00	30.218.609,28
		01.2	Sözleşmeli Personel	51.000,00	257.500,00	256.690,00
		01.4	Geçici Personel	175.000,00	175.000,00	18.444,69
		01.5	Diğer Personel	70.000,00	70.000,00	67.488,75
		Toplam			27.847.000,00	30.894.500,00
	02 SGK Devlet Primi Giderleri	02.1	Memurlar	3.665.000,00	3.973.000,00	3.958.241,22
		02.2	Sözleşmeli Personel	10.000,00	52.000,00	48.447,05
		02.4	Geçici Personel	35.000,00	60.300,00	56.889,41
		Toplam			3.710.000,00	4.085.300,00
	03 Mal ve Hizmet Alım Giderleri	03.1	Üretime Yönelik Mal ve Hizmet Alımları	50.000,00	50.000,00	-
		03.2	Tüketime Yönelik Mal ve Hizmet Alımları	5.936.000,00	6.868.250,00	5.443.765,30
		03.3	Yolluklar	345.000,00	383.350,00	319.104,61
		03.4	Görev Giderleri	26.000,00	26.000,00	13.244,77
		03.5	Hizmet Alımları	4.776.500,00	6.014.589,24	5.760.838,00
		03.6	Temsil Tanıtma Giderleri	25.000,00	28.000,00	26.832,60
		03.7	Menkul Mal, Gayri Maddi Hak Alımı, Bakım ve Onarım Giderleri	406.500,00	874.960,00	830.764,30
		03.8	Gayrimenkul Mal Bakım ve Onarım Giderleri	245.000,00	267.800,00	184.349,02
		03.9	Tedavi ve Cenaze Giderleri	-	-	-
		Toplam			11.810.000,00	14.512.949,24
	05 Cari Transfer	05.1	Görev Zararları	454.000,00	454.000,00	453.000,00
		05.3	Kar Amacı Gütmeyen Kuruluşlara Yapılan Trans.	230.000,00	230.000,00	78.104,65
		05.4	Hane Halkına Yapılan Trans.	-	-	-
		Toplam			684.000,00	684.000,00
	06 Sermaye Giderleri	06.1	Mamul Mal Alımları	4.150.000,00	3.869.000,00	3.304.727,39
		06.3	Gayri Maddi Hak Alımları	100.000,00	100.000,00	-
		06.4	Gayrimenkul Alımları ve Kamulaştırma	2.000,00	2.000,00	-
		06.5	Gayrimenkul Sermaye Üretim Giderleri	18.998.000,00	19.279.000,00	15.703.348,00
		06.7	Gayri Menkul Büyük Onarım Giderleri	250.000,00	250.000,00	105.466,33
Toplam			23.500.000,00	23.500.000,00	19.113.541,72	
Genel Toplam			67.551.000,00	73.676.749,24	66.848.355,37	

2013 Yılı İdare Faaliyet Raporu

Üniversitemizin 2013 Mali Yılı Personel Giderleri ve Sosyal Güvenlik Kurumlarına Devlet Primi Giderlerinin K.B.Ö (Kesintili Başlangıç Ödeneği), Yıl Sonu Ödenek ve Harcama bilgileri ikinci ekonomik düzeyde karşılaştırmalı olarak yukarıdaki tablo da gösterilmiştir. 2013 yılında Toplam Personel Giderleri 30.561.232,72 -TL olarak gerçekleşmiştir.

Üniversitemizin 2013 Mali Yılı Mal ve Hizmet Alım Giderlerinin K.B.Ö, Yıl Sonu Ödenek ve Harcama bilgileri ikinci ekonomik düzeyde karşılaştırmalı olarak yukarıdaki tablo da gösterilmiştir. 2013 yılında Mal Ve Hizmet Alım Giderleri 12.578.898,60-TL olarak gerçekleşmiştir.

Üniversitemizin 2013 Mali Yılı Cari Transferlerin K.B.Ö, Yıl Sonu Ödenek ve Harcama bilgileri ikinci ekonomik düzeyde karşılaştırmalı olarak yukarıdaki tablo da gösterilmiştir. 2013 yılında Cari Transferler 531.104,65 -TL olarak gerçekleşmiştir.

Üniversitemizin 2013 Mali Yılı Sermaye Giderleri K.B.Ö, Yıl Sonu Ödenek ve Harcama bilgileri ikinci ekonomik düzeyde karşılaştırmalı olarak yukarıdaki tablo da gösterilmiştir. 2013 yılında Sermaye Giderleri 19.113.541,72 - TL olarak gerçekleşmiştir.

1.2.Bütçe Gelirleri

Gümüşhane Üniversitesi 5018 Sayılı Kamu Mali Yönetimi ve Kontrol Kanununa ekli II Sayılı cetvelde özel bütçeli kurumlar arasında yer aldığından bütçe giderleri hazine yardımı olarak alınan gelirler ile kurumun öz gelirlerinden finanse edilmektedir. Üniversitemizin bütçe gelirine ilişkin ayrıntılı bilgi aşağıda gösterilmiştir.

2013 Yılı İdare Faaliyet Raporu

Tablo 41A : Gümüşhane Üniversitesi Ekonomik Ayrıma Göre Gerçekleşen Tahsilatların Karşılaştırılması (2011 - 2013)

				Yıllar		
				2011	2012	2013
Ekonomik Kodlar (Üçlü Ekonomik Düzeyde)				Tahsilat	Tahsilat	Tahsilat
Kod	Açıklama	03.01.01	Mal Satış Gelirleri	47.900,00	18.584,72	7.852,45
		03.01.02	Hizmet Gelirleri	3.712.414,10	5.077.425,12	5.839.605,88
		03.06.01	Taşınmaz Kiraları	272.321,64	446.011,21	594.770,61
		03.06.02	Taşınır Kiraları	-	53.682,52	25.596,87
		04.02.01	Hazine Yardımı (Cari)	26.747.000,00	36.361.000,00	42.356.000,00
		04.02.02	Hazine Yar. (Sermaye)	21.000.000,00	20.736.000,00	23.500.000,00
		04.04.01	Şartlı Bağış ve Yardımlar	677.683,33	107.991,37	389.299,16
		05.01.09	Diğer Faizler	220.839,42	399.276,52	311.554,56
		05.02.06	Diğer Paylar	2.817,22	2.839,38	12.196,20
		05.02.09	Diğer Paylar	-	-	-
		05.03.02	İdari Para Cezaları	30.546,74	54.089,46	14.888,00
		05.03.09	Diğer Para Cezaları	-	1.612,00	7.966,78
		05.09.01	Diğer Çeşitli Gelirler	143.128,98	921.904,05	1.865.636,01
		Genel Toplam				52.854.651,43
*01.01.2013 – 31.12.2013 mali yılını kapsayan veriler 31.12.2013 tarihi itibarıyla e-bütçe sistemi üzerinden alınmıştır.						

Tablo 41B : Ekonomik Ayrıma Göre Gerçekleşen Red ve İadelerin Karşılaştırılması (2011 - 2013)

				Yıllar		
				2011	2012	2013
Ekonomik Kodlar (Üçlü Ekonomik Düzeyde)				Bütçe Gelirlerinden Red ve İadeler	Bütçe Gelirlerinden Red ve İadeler	Bütçe Gelirlerinden Red ve İadeler
Kod	Açıklama	03.01.01	Mal Satış Gelirleri	-	50,00	-
		03.01.02	Hizmet Gelirleri	106.574,91	49.967,17	35.725,38
		03.06.01	Taşınmaz Kiraları	5.336,60	1.189,70	421,86
		05.01.09	Diğer Faizler	1.688,51	-	-
		05.09.01	Diğer Çeşitli Gelirler	1.688,51	-	2.293,28
Genel Toplam				115.288,53	51.206,87	38.440,52
*01.01.2013 – 31.12.2013 mali yılını kapsayan veriler 31.12.2013 tarihi itibarıyla e-bütçe sistemi üzerinden alınmıştır.						

2- Mali Denetim Sonuçları

Sayıştay Başkanlığınca üniversitemizin 2013 yılı mali denetimi henüz yapılmamıştır.

B- PERFORMANS BİLGİLERİ

1. Faaliyet ve Proje Bilgileri

1.1 -Faaliyet Bilgileri

Tablo 42 : Faaliyet Bilgileri (2011-2013)

		Yıllar		
		2011	2012	2013
Faaliyet Türü	Sempozyum Kongre	95	97	106
	Konferans	32	38	35
	Panel	15	19	18
	Seminer	32	75	38
	Söyleşi	1	5	11
	Çalıştay	2	2	9
	Tiyatro	4	4	5
	Eğlence ve Konser	2	5	6
	Sergi	0	4	1
	Turnuva	5	9	7
	Teknik Gezi	10	8	20
	Eğitim Semineri	45	51	89
	Film Gösterim	0	30	13
	Etkinlik	0	30	1
	Diğer	2	1	4
Toplam		245	378	363
			Genel Toplam	1073

2013 Yılı İdare Faaliyet Raporu

1.2 Yayınlarla İlgili Faaliyet Bilgileri

Tablo 43 : Yayınlarla İlgili Faaliyet Bilgileri (2011-2013)

		Yıllar		
		2011	2012	2013
Yayın Türü	Uluslar Arası Makale	118	132	143
	Ulusal Makale	77	93	83
	Uluslar Arası Bildiri	125	76	71
	Ulusal Bildiri	241	164	112
	Kitap	13	30	47
Toplam		574	495	456
		Genel Toplam		1525

Tablo 44 : WOS'da İndekslenen / İndekslenmeyen Gümüşhane Üniversitesi Adresli Yayınlar (2013)

Wos'da İndekslenmeyen 2013 Yılına Ait İndekslerde Yer Alan Gümüşhane Üniversitesi Adresli Yayınlar (Adet)				2013 Yılına Wos'da İndekslenen Gümüşhane Üniversitesi Yayın Sayılarının İndekslerle Göre Dağılımı			
İndekslenen	Tüm Dökümanlar	Makaleler	Toplam	SCI	SSCI	AHCI	Toplam
14	17	34	65	78	18	-	96

1.3 Editörlük ve Hakemlik Yapan Öğretim Üyesi Sayısı / Dergi Sayısı

Tablo 45 : Editörlük - Hakemlik Yapan Öğretim Üyesi Sayısı ile Dergi Sayıları (2012-2013)

	Yıllar	
	2012	2013
Editörlük / Hakemlik Yapan Öğretim Üyesi Sayısı	71	99
Editörlük / Hakemlik Yapılan Kitap Sayısı	2	10
Dergi Hakemliği Yapan Öğretim Üyesi Sayısı	71	93
Hakemliği Yapılan Dergi Sayısı	45	96
Toplam	189	298
	Genel Toplam	
	487	

2013 Yılı İdare Faaliyet Raporu

1.4 Üniversiteler Arasında Yapılan İkili Anlaşmalar

Tablo 46A : Yurtdışında Üniversiteler Arasında Yapılan İkili Anlaşmalar (2011 - 2013)

2011	Üniversite Adı	Alexandır Selanik University	Ülkesi	Yunanistan	Anlaşmanın İçeriği	Erasmus Programı	Anlaşma Sayısı	1
		Vilnis College University Of Applied		Litvanya		Erasmus Programı		1
		Graciunas School Of Management		Polonya		Erasmus Programı		1
		Universidade Dos Açores P Acores		Portekiz		Erasmus Programı		1
		Opole University Of Technology		Polonya		Erasmus Programı		1
		Toplam						
2012	Üniversite Adı	Vilnis College University Of Applied	Ülkesi	Litvanya	Anlaşmanın İçeriği	Erasmus Programı	Anlaşma Sayısı	1
		Universidade Dos Açores P Acores		Portekiz		Erasmus Programı		1
		Graciunas School Of Management		Litvanya		Erasmus Programı		1
		University Of Economics Varna		Bulgaristan		Erasmus Programı		1
		American University		Bulgaristan		Erasmus Programı		1
		Katowice School Of Economics		Polonya		Erasmus Programı		1
		Tartu University		Estonya		Erasmus Programı		1
		Opole University Of Technology		Polonya		Erasmus Programı		1
		Alexandır Selanik University		Yunanistan		Erasmus Programı		1
		Toplam						
2013	Üniversite Adı	Universty Of Dos Acores	Ülkesi	Portekiz	Anlaşmanın İçeriği	Erasmus Programı	Anlaşma Sayısı	1
		Universty Of Porto		Portekiz		Erasmus Programı		1
		Opole University Of Tecnology		Polonya		Erasmus Programı		3
		Katowice School Of Economics		Polonya		Erasmus Programı		1
		University Of Wroclawski		Polonya		Erasmus Programı		1
		University Of Tartu		Estonya		Erasmus Programı		1
		Vilniaus Kolegia Of Higher Education		Litvanya		Erasmus Programı		3
		Alexander Tecnological Educational Institution Of Thessaloniki		Yunanistan		Erasmus Programı		1
		University Of Economics Varna		Bulgaristan		Erasmus Programı		1
		University Of Salerno		İtalya		Erasmus Programı		1
		University Of Primorska		Slovenya		Erasmus Programı		1
		University Of Malta		Malta		Erasmus Programı		1
		Munster University		Almanya		Erasmus Programı		2
Toplam							18	
Genel Toplam							32	

2013 Yılı İdare Faaliyet Raporu

Tablo 46B : Yurtdışında İkili Anlaşma Gerçekleştirilen Üniversiteler (2012 - 2013)

2012	Sıra No	Üniversite Adı
	1	Samsun 19 Mayıs Üniversitesi
	2	Anadolu Üniversitesi
	3	Ankara Üniversitesi
	4	Çukurova Üniversitesi
	5	Gazi Üniversitesi
	6	Dokuz Eylül Üniversitesi
	7	Kocaeli Üniversitesi
	8	Yıldız Teknik Üniversitesi
	9	Hacettepe Üniversitesi
	10	Karadeniz Teknik Üniversitesi
	11	Nevşehir Üniversitesi
	12	Sakarya Üniversitesi
	13	Selçuk Üniversitesi
	14	Süleyman Demirel Üniversitesi
	15	Trakya Üniversitesi
	16	Tunceli Üniversitesi
	17	Çankırı Üniversitesi
	18	Eskişehir Osmangazi Üniversitesi
	19	Gebze Yüksek Teknoloji Enstitüsü

2013	Sıra No	Üniversite Adı
	1	Adıyaman Üniversitesi
	2	Afyon Kocatepe Üniversitesi
	3	Ağrı İbrahim Çeçen Üniversitesi
	4	Akdeniz Üniversitesi
	5	Anadolu Üniversitesi
	6	Ankara Üniversitesi
	7	Ardahan Üniversitesi
	8	Bitlis Eren Üniversitesi
	9	Celal Bayar Üniversitesi
	10	Cumhuriyet Üniversitesi
	11	Çanakkale 18 Mart Üniversitesi
	12	Çankırı Karatekin Üniversitesi
	13	Çukurova Üniversitesi
	14	Dicle Üniversitesi
	15	Dokuz Eylül Üniversitesi
	16	Dumlupınar Üniversitesi
	17	Eskişehir Osmangazi Üniversitesi
	18	Gazi Üniversitesi
	19	Gaziosmanpaşa Üniversitesi
	20	Gebze Yüksek Teknoloji Enstitüsü
	21	Hacettepe Üniversitesi
	22	Hakkari Üniversitesi
	23	Hitit Üniversitesi
	24	İnönü Üniversitesi
	25	Kafkas Üniversitesi
	26	Karadeniz Teknik Üniversitesi
	27	Kastamonu Üniversitesi
	28	Kırklareli Üniversitesi
	29	Kocaeli Üniversitesi
	30	Muğla Sıtkı Koçman Üniversitesi
	31	Namık Kemal Üniversitesi
	32	Nevşehir Üniversitesi
	33	Ordu Üniversitesi
	34	Sakarya Üniversitesi
	35	Samsun 19 Mayıs Üniversitesi
	36	Selçuk Üniversitesi
	37	Süleyman Demirel Üniversitesi
	38	Şırnak Üniversitesi
	39	Trakya Üniversitesi
	40	Tunceli Üniversitesi
	41	Uludağ Üniversitesi
42	Yıldız Teknik Üniversitesi	

2013 Yılı İdare Faaliyet Raporu

1.5 Proje Bilgileri

Tablo 47 :
Proje Bilgileri
(2011 - 2013)

	Yıllar	Bilimsel Araştırma Projeleri		Kalkınma Bakanlığı Projeleri		Tübitak Projeleri		Diğer Projeler	
		Proje Sayısı	Proje Tutarı	Proje Sayısı	Toplam Ödenek	Proje Sayısı	Proje Tutarı	Proje Sayısı	Proje Tutarı
	2011	30	86.000,00	8	26.457.000,00	4	52.865,00	5	82.050,00
	2012	29	83.341,00	7	26.070.000,00	2	184.985,00	5	24.000,00
	2013	56	502.275,93	7	23.498.000,00	4	723.091,04	1	30.800,00
* Diğer Proje, Kelkit Aydın Doğan Meslek Yüksekokulu'na ait DOKAP projesidir.									

1.6 Yatırımlar

Üniversitemize 2013 Yılı Merkezi Yönetim Bütçe Kanunu ile yatırım harcamaları için 23.498.000.- TL ödenek verilmiştir. Yıl içinde yapılan eklenen ve düşülen tutarlar sonunda yıl sonu ödenek toplamı 23.498.000.- TL' ye ulaşmıştır. Harcamanın yıl sonu ödeneğine oranı %81.35'dir. Yatırım ödeneklerinin kullanılmasında gerek bütçe tertibi gerekse proje ödeneği bazında ödenek üstü harcama yapılmamıştır.

Tablo 48 : 2013 Yılı
Sektör Bazında Yatırım
Harcamaları Gerçekleşme
Raporu

	Sektör		Toplam
	Eğitim - Yüksek Öğretim	Diğer Kamu Hizmetleri Teknoloji Araştırma	
Proje Sayısı	6	1	7
Proje Bedeli	111.514.000,00	6.382.000,00	117.896.000,00
Program Yılı Ödeneği	22.998.000,00	500.000,00	23.498.000,00
Eklenen	605.000,00	-	605.000,00
Düşülen	605.000,00	-	605.000,00
Toplam Serbest Ödenek	22.998.000,00	500.000,00	23.498.000,00
Harcama	18.613.541,72	500.000,00	19.113.541,72
Nakdi Gerçekleşme Oranı %	80,94	100,00	81,35

2013 Yılı İdare Faaliyet Raporu

2- Performans Sonuçları Tablosu

Performans bilgileri

Tablo 49 : 2013 Yılı Performans Bilgileri Göstergesi

Performans Hedefi	Performans Göstergesi	Açıklama	Hedeflenen Gösterge Düzeyi	Yılsonu Gerçekleşme Düzeyi	Gerçekleşme Durumu
Üniversitemizdeki bölüm/program sayısını arttırmak ve açılacak programlara öğrenci almak					
PH1	PG1	Toplam bölüm, anabilim dalı ve program sayısı	112 Adet	101 Adet	90%
	PG2	Toplam öğrenci sayısı	13118 Kişi	13217 Kişi	101%
Üniversitemizin eğitim-öğretim kalitesini yükseltmek					
PH2	PG1	Fakülteye dönüştürülen birimlerde açılan bölüm, program, anabilim dalı sayısı	7 Adet	11 Adet	157%
	PG2	Fakülteye dönüştürülen birimlere alınan öğrenci sayısı	1238 Kişi	1465 Kişi	118%
Üniversitemizin araştırma ve yayın sayısını arttırmak					
PH3	PG1	Bilimsel araştırma projesi sayısı	60 Adet	57 Adet	95%
	PG2	Bilimsel araştırma projelerinin bütçe artışı	707.000,00 TL	611.293,00 TL	86%
Laboratuvarların altyapısını geliştirmek					
PH4	PG1	Bir yıl içinde laboratuvarlarda yapılan işlem sayısı	94 Adet	217 Adet	230%
Toplam kapalı alan miktarını arttırmak					
PH5	PG1	İktisadi ve İdari Bilimler Fakültesi ve İletişim Fakültesi hizmet binası yatırım projesinin tamamlanma yüzdesi	100%	100%	100%
	PG2	Beden Eğitimi ve Spor Yüksekokulu hizmet binası yatırım projesinin tamamlanma yüzdesi	100%	63%	63%
	PG3	Sağlık Yüksekokulu ve Sağlık Hizmetleri Meslek Yüksekokulu ek derslikler yatırım projesinin tamamlanma yüzdesi	100%	57%	57%
	PG4	Yeni ek kamu konutu yatırım projesinin tamamlanma yüzdesi	100%	100%	100%
	PG5	İlahiyat Fakültesi ve Edebiyat Fakültesi hizmet binası yatırım projesinin tamamlanma yüzdesi	30%	0%	0%
	PG6	Açık ve kapalı spor tesisleri ve eklentileri yatırım projesinin tamamlanma	100%	100%	100%
	PG7	Ek idari Hizmet Binası yatırım projesinin tamamlanma yüzdesi	100%	90%	90%

2013 Yılı İdare Faaliyet Raporu

Performans Hedefi	Performans Göstergesi	Açıklama	Hedeflenen Gösterge Düzeyi	Yılsonu Gerçekleşme Düzeyi	Gerçekleşme Durumu
Merkez yerleşkenin çevre düzenlemesini ve altyapısını tamamlamak					
PH6	PG1	Merkez kampüs'ün 3. ve 4. etap çevre düzenlemesi ve alt yapı inşaatı yatırım projesinin tamamlanma yüzdesi	50%	35%	70%
Kurumsal insan kaynaklarımızın sayısını ve niteliğini arttırmak					
PH7	PG1	Toplam öğretim elemanı sayısı	622 Kişi	571 Kişi	91%
	PG2	Toplam idari personel sayısı	488 Kişi	287 Kişi	58%
	PG3	Kurum tarafından hazırlanan hizmet içi eğitim programlarına katılan personel sayısı	570 Kişi	312 Kişi	54%
Kurumsal mal, malzeme ve hizmet alımlarına ilişkin hizmetleri hızlı, etkili ve kaliteli bir şekilde yürütmek					
PH8	PG1	Lisanslı yazılım sayısı	1352 Adet	1326 Adet	98%
	PG2	Toplam taşıt ve iş makinesi sayısı	18 Adet	17 Adet	94%
	PG3	Güvenlik hizmetlerindeki toplam personel sayısı	112 Kişi	112 Kişi	100%
	PG4	Temizlik hizmetlerindeki toplam personel sayısı	100 Kişi	100 Kişi	100%
Kurumsal bilgi teknolojilerini ve kütüphane kaynaklarını arttırmak ve hizmet kalitesini yükseltmek					
PH9	PG1	Toplam bilgisayar sayısı	1335 Adet	1310 Adet	98%
	PG2	Toplam yazıcı sayısı	458 Adet	456 Adet	99%
	PG3	Toplam kitap sayısı	28000 Adet	29035 Adet	103%
	PG4	Abone olunan e-kitap sayısı	87000 Adet	87550 Adet	101%
	PG5	Abone olunan e-dergi sayısı	2000 Adet	2300 Adet	115%
Öğrencilerimize ve personelimize yönelik kurumsal hizmetlerin sayısını arttırmak ve hizmet kalitesini yükseltmek					
PH10	PG1	Yemekhane hizmetlerinden yararlanan öğrenci sayısı	1688 Kişi	1675 Kişi	99%
	PG2	Yurt hizmetlerinden yararlanan öğrenci sayısı	492 Kişi	447 Kişi	91%
	PG3	Yemekhane hizmetlerinden yararlanan personel sayısı	200 Kişi	200 Kişi	100%
	PG4	Lojman hizmetlerinden yararlanan personel sayısı	180 Kişi	203 Kişi	113%
	PG5	Sosyal tesis hizmetlerinden yararlanan kişi sayısı	5177 Kişi	5978 Kişi	115%
Kurumsal gelirlerimizi arttırmak ve çeşitlendirmek					
PH11	PG1	Toplam bütçe ödeneğini kullanma yüzdesi	97%	98%	101%
	PG2	Muhasebeleştirilen işlem sayısı	9310 Adet	9230 Adet	99%

3- Performans Sonuçlarının Değerlendirilmesi

Tablo 50 : 2013 Yılı Performans Sonuçlarının Değerlendirilmesi

		Performans Hedefi 1: Üniversitemizdeki bölüm/program sayısını arttırmak ve açılacak programlara öğrenci almak		Hedeflenen Gösterge Düzeyi	Yılsonu Gerçekleşme Düzeyi	Gerçekleşme Durumu
2013	Performans Göstergeleri	1	Toplam bölüm, anabilim dalı ve program sayısı	112 Adet	101 Adet	90%
		2	Toplam öğrenci sayısı	13118 Kişi	13217 Kişi	101%
	Değerlendirme	2012 yılında 10556 olan öğrenci sayısı, 2013 Yılsonu itibariyle 13217 olarak gerçekleştirilmiştir. Bazı bölümlere öğrenci talebinin yeterli olmaması nedeniyle toplam aktif olan program sayısında ise düşüş yaşanmıştır. 2014-2015 Eğitim-Öğretim yılında yeni programlar açılması hedeflenmektedir.				

		Performans Hedefi 2 : Üniversitemizin eğitim-öğretim kalitesini yükseltmek		Hedeflenen Gösterge Düzeyi	Yılsonu Gerçekleşme Düzeyi	Gerçekleşme Durumu
2013	Performans Göstergeleri	1	Fakülteye dönüştürülen birimlerde açılan bölüm, program, anabilim dalı sayısı	7 Adet	11 Adet	157%
		2	Fakülteye dönüştürülen birimlere alınan öğrenci sayısı	1238 Kişi	1465 Kişi	118%
	Değerlendirme	Üniversitemizin eğitim-öğretim nicelik olarak kalitesinin artırılması için mevcut yüksekokulların fakülteye dönüştürülmesi planlanmıştır. Bu bağlamda gerekli bölümlerin açılması ve öğrenci alınması hedeflenmiştir. Yıl sonu itibariyle bu hedefler yakalanmıştır.				

		Performans Hedefi 3 : Üniversitemizin araştırma ve yayın sayısını arttırmak		Hedeflenen Gösterge Düzeyi	Yılsonu Gerçekleşme Düzeyi	Gerçekleşme Durumu
2013	Performans Göstergeleri	1	Bilimsel araştırma projesi sayısı	60 Adet	57 Adet	95%
		2	Bilimsel araştırma projelerinin bütçe artışı	707.000,00 TL	611.293,00 TL	86%
	Değerlendirme	Üniversitemizin bilimsel araştırma proje sayısı yıl sonu itibariyle 57 olarak gerçekleşmiştir. Projelere 611.293,00 tl kaynak tahsis edilmiştir. Bu gerçekleştirmelere göre yılsonu itibariyle, üniversitemizin bilimsel araştırma proje sayısında ciddi bir artış gerçekleşmiştir.				

2013 Yılı İdare Faaliyet Raporu

Performans Hedefi 4 : Laboratuvarların altyapısını geliştirmek			Hedeflenen Gösterge Düzeyi	Yılsonu Gerçekleşme Düzeyi	Gerçekleşme Durumu	
2013	Performans Göstergeleri	1	Bir yıl içinde laboratuvarlarda yapılan işlem sayısı	94 Adet	217 Adet	230%
		Değerlendirme	Merkezi Araştırma Laboratuvarına 500.000,00 TL ödenek ayrılmış ve binanın donanımı büyük ölçüde tamamlanmıştır. Yıl sonu itibariyle laboratuvarlarımızda 217 işlem gerçekleştirilmiştir.			

Performans Hedefi 5 : Toplam kapalı alan miktarını arttırmak			Hedeflenen Gösterge Düzeyi	Yılsonu Gerçekleşme Düzeyi	Gerçekleşme Durumu	
2013	Performans Göstergeleri	1	İktisadi ve İdari Bilimler Fakültesi ve İletişim Fakültesi hizmet binası yatırım projesinin tamamlanma yüzdesi	100%	100%	100%
		2	Beden Eğitimi ve Spor Yüksekokulu hizmet binası yatırım projesinin tamamlanma yüzdesi	100%	63%	63%
		3	Sağlık Yüksekokulu ve Sağlık Hizmetleri Meslek Yüksekokulu ek derslikler yatırım projesinin tamamlanma yüzdesi	100%	57%	57%
		4	Yeni ek kamu konutu yatırım projesinin tamamlanma yüzdesi	100%	100%	100%
		5	İlahiyat Fakültesi ve Edebiyat Fakültesi hizmet binası yatırım projesinin tamamlanma yüzdesi	30%	0%	0%
		6	Açık ve kapalı spor tesisleri ve eklentileri yatırım projesinin tamamlanma	100%	100%	100%
		7	Ek idari Hizmet Binası yatırım projesinin tamamlanma yüzdesi	100%	90%	90%
	Değerlendirme	Hedef kapsamında yedi adet proje ele alınmıştır. Yıl sonu itibariyle üç proje tamamlanmıştır. Diğer dört proje 2014 yılında devam edecektir.				

Performans Hedefi 6 : Merkez yerleşkenin çevre düzenlemesini ve altyapısını tamamlamak			Hedeflenen Gösterge Düzeyi	Yılsonu Gerçekleşme Düzeyi	Gerçekleşme Durumu	
2013	Performans Göstergeleri	1	Merkez kampüs'ün 3. ve 4. etap çevre düzenlemesi ve alt yapı inşaatı yatırım projesinin tamamlanma yüzdesi	50%	35%	70%
		Değerlendirme	Merkez kampüs'ün 3. ve 4. etap çevre düzenlemesi ve alt yapı inşaatı yatırım projesi kapsamında proje ihalesi yapıldı. Yıl sonu itibariyle projenin yüzde otuz beşi tamamlanmıştır. 2014 yılı itibariyle tamamlanması planlanmaktadır.			

2013 Yılı İdare Faaliyet Raporu

Performans Hedefi 7 : Kurumsal insan kaynaklarımızın sayısını ve niteliğini arttırmak		Hedeflenen Gösterge Düzeyi	Yılsonu Gerçekleşme Düzeyi	Gerçekleşme Durumu		
2013	Performans Göstergeleri	1	Toplam öğretim elemanı sayısı	622 Kişi	571 Kişi	91%
		2	Toplam idari personel sayısı	488 Kişi	287 Kişi	58%
		3	Kurum tarafından hazırlanan hizmet içi eğitim programlarına katılan personel sayısı	570 Kişi	312 Kişi	54%
	Değerlendirme	2013 yılında Akademik ve İdari personel sayımız artırılmıştır. Personelimizin niteliğinin artırılması için hizmet içi eğitimler düzenlenmiştir.				

Performans Hedefi 8 : Kurumsal mal, malzeme ve hizmet alımlarına ilişkin hizmetleri hızlı, etkili ve kaliteli bir şekilde yürütmek		Hedeflenen Gösterge Düzeyi	Yılsonu Gerçekleşme Düzeyi	Gerçekleşme Durumu		
2013	Performans Göstergeleri	1	Lisanslı yazılım sayısı	1352 Adet	1326 Adet	98%
		2	Toplam taşıt ve iş makinesi sayısı	18 Adet	17 Adet	94%
		3	Güvenlik hizmetlerindeki toplam personel sayısı	112 Kişi	112 Kişi	100%
		4	Temizlik hizmetlerindeki toplam personel sayısı	100 Kişi	100 Kişi	100%
	Değerlendirme	2013 yılında gerekli olan lisanslı yazılım ve yeni taşıt alımı gerçekleştirilmiştir. Temizlik ve güvenlik personel sayısındaki yıl sonu hedef ise yakalanmıştır.				

Performans Hedefi 9 : Kurumsal bilgi teknolojilerini ve kütüphane kaynaklarını arttırmak ve hizmet kalitesini yükseltmek		Hedeflenen Gösterge Düzeyi	Yılsonu Gerçekleşme Düzeyi	Gerçekleşme Durumu		
2013	Performans Göstergeleri	1	Toplam bilgisayar sayısı	1335 Adet	1310 Adet	98%
		2	Toplam yazıcı sayısı	458 Adet	456 Adet	99%
		3	Toplam kitap sayısı	28000 Adet	29035 Adet	103%
		4	Abone olunan e-kitap sayısı	87000 Adet	87550 Adet	101%
		5	Abone olunan e-dergi sayısı	2000 Adet	2300 Adet	115%
	Değerlendirme	Üniversitemize başta bilgisayar ve yazıcı olmak üzere diğer bilgi teknolojileri alanında ihtiyaç duyulan alımlar yapılmıştır. Kütüphanemizin kaynaklarını ve hizmet kalitesini arttırmak için kitap, e-kitap ve e-dergi alımı yapılmıştır.				

2013 Yılı İdare Faaliyet Raporu

Performans Hedefi 10 : Öğrencilerimize ve personelimize yönelik kurumsal hizmetlerin sayısını arttırmak ve hizmet kalitesini yükseltmek

			Hedeflenen Gösterge Düzeyi	Yılsonu Gerçekleşme Düzeyi	Gerçekleşme Durumu	
2013	Performans Göstergeleri	1	Yemekhane hizmetlerinden yararlanan öğrenci sayısı	1688 Kişi	1675 Kişi	99%
		2	Yurt hizmetlerinden yararlanan öğrenci sayısı	492 Kişi	447 Kişi	91%
		3	Yemekhane hizmetlerinden yararlanan personel sayısı	200 Kişi	200 Kişi	100%
		4	Lojman hizmetlerinden yararlanan personel sayısı	180 Kişi	203 Kişi	113%
		5	Sosyal tesis hizmetlerinden yararlanan kişi sayısı	5177 Kişi	5978 Kişi	115%
	Değerlendirme	<p>2013 yılında yemekhane ve yurt hizmetlerinden yararlanan öğrenci sayısında artış sağlanmıştır. Personelimize yemek ve lojman hizmeti verilmiştir. Personelimizin konut ihtiyacını karşılamaya yönelik yeni kamu konutu yapımı tamamlanmıştır. Sosyal tesislerimiz yemek, konaklama, kafeterya, spor, sosyal ve kültürel hizmetleri alanında hizmet vermeye devam etmiştir.</p>				

Performans Hedefi 11 : Kurumsal gelirlerimizi arttırmak ve çeşitlendirmek

			Hedeflenen Gösterge Düzeyi	Yılsonu Gerçekleşme Düzeyi	Gerçekleşme Durumu	
2013	Performans Göstergeleri	1	Toplam bütçe ödeneğini kullanma yüzdesi	97%	98%	101%
		2	Muhasebeleştirilen işlem sayısı	9310 Adet	9230 Adet	99%
	Değerlendirme	<p>Kurumsal kaynaklarımız, stratejik planımız, performans programımız ve bütçe uygulama ilkeleri doğrultusunda etkin, ekonomik ve verimli şekilde kullanmıştır. Kurumsal gelirlerimizi arttırıcı faaliyetler kapsamında Sosyal Tesisler hizmete girmiştir. Kantin ve halı sahalar başta olmak üzere çeşitli tesisler kiraya verilmiştir. Önümüzdeki yıllarda gelir arttırıcı faaliyetlere devam edilecektir.</p>				

IV- KURUMSAL KABİLİYET VE KAPASİTENİN DEĞERLENDİRİLMESİ

A- ÜSTÜNLÜKLER

- Hizmet binalarındaki çalışma odaları ve dersliklerin çağdaş donanımına sahip olması
- Uygulamalı eğitimi destekleyen laboratuvarlar ve atölyelerin bulunması
- Yeni kurulmuş bir üniversite olmanın verdiği heyecan ve başarılı olma isteği
- Üniversitemizin akademik yükselme ve atamalar için boş kadro sayısının yeterli olması
- Akademik kariyerde yönlendirici ve motive edici yönetim anlayışı
- Bilimsel araştırma ve yayınların artırılması yönünde kararlılığın olması
- Öğretim elemanlarının ulusal ve uluslararası değişim ve gelişmelere açık olması ve yenilikleri izleme potansiyeline sahip olmaları
- İdari personelin yeni ve genç olmasının sonucu olarak iş dinamizminin yüksek olması
- Personelin eğitim, kurs ve kongre vb. etkinliklere katılımının teşvik edilmesi
- Teknolojik kaynakların yeni ve bilişim hizmet kalitesinin yüksek olması
- Üst yönetimin stratejik yönetim anlayışını benimsemesi
- Üniversiteye hızlı ve zamanında ulaşım için idari personele yönelik servis imkânının olması

B- ZAYIFLIKLAR

- Üniversitemizin yeni olması nedeniyle öğretim üyesi (profesör, doçent) sayısının yeterli olmaması
- Kurumsallaşmanın ve kurum kültürünün henüz oluşmamış olması
- Kurumsal aidiyet duygusunun yeterli düzeyde olmaması
- İdari personelin sayısal yetersizliği ve mevcut personelin tecrübe eksikliğinin olması
- Öğrencilere yönelik sosyal ve kültürel faaliyetlerin yetersizliği
- Mezunlar ile etkin iletişim ağının kurulamamış olması
- Fiziki yapıların üretim maliyetinin yüksek olması
- Üniversite personeline yönelik kamu konutu sayısının yetersiz olması
- Kurum bünyesinde sosyal tesislerin (kreş, park, okuma salonları, sinema ve tiyatro salonları vs.) yeterli seviyede olmaması
- Ar-Ge çalışmaları için şehirde yeterli imkânların olmaması
- Yabancı dil eğitimi için laboratuvar sayısının yeterli olmaması
- Bilgiye erişim ve uygun araştırma ortamı için yeterli bir kütüphane hizmet binasının olmaması
- Üniversite kantinlerinin fiziki ortamının ve kantin hizmetinin yetersiz olması
- Üniversitedeki akademik ve idari personel arasındaki iletişimin zayıf olması
- Staj yapan öğrencilerin kontrol güçlükleri ve mesleki stajların etkin yapılamayışı
- Kütüphane atıf taraması, künye doğrulama ve indekslere giren yayınları belirleme yoluyla akademik yükselmelerde oynadığı rolün ilgili kesimlere yeterince duyurulamayışı

C- DEĞERLENDİRME

Yapılanma aşamasını henüz tamamlamamış olan üniversitemiz gerek personel, gerekse fiziksel ve teknolojik alt yapı bakımından yetersizdir. Söz konusu olumsuz koşullara rağmen 2013 yılında üniversitemizin yönetim, akademik ve idari faaliyetlerinin eksiksiz bir şekilde yerine getirilmesine çalışılmıştır.

Yeni kurulan bir üniversite olmanın getirdiği güçlüklerin yanında genç ve dinamik personele sahip olmak ve gelişime açık yönetim anlayışı üniversitemiz için büyük bir avantajdır. Personel ihtiyacımızın karşılanması, fiziksel ve teknolojik altyapı eksikliklerimizin giderilmesi durumunda üniversitemiz gelişim sürecini hızlı ve başarılı bir şekilde tamamlayacak ve gelecek yıllar içinde daha etkin bir eğitim ve öğretim yapılacaktır.

V- ÖNERİ ve TEDBİRLER

- ✓ Üniversitemizin hedeflerine ulaşabilmesi için akademik ve idari personel sayısı artırılmalı ve çalışma koşulları iyileştirilmelidir.
- ✓ Yeni kurulan bir üniversite olmamızdan kaynaklanan mevcut altyapı eksiklikleri ve çevre düzenlemeleri tamamlanmalıdır.
- ✓ Bilimsel açıdan ülkeye katkı sağlamak için Kalkınma Bakanlığı, TÜBİTAK ve Avrupa Birliği tarafından destelenen ulusal ve uluslararası proje imkânları oluşturulmalıdır.
- ✓ Daha fazla sayıda panel, konferans, söyleşi, gezi ve benzeri etkinlikler düzenlenmelidir.
- ✓ Üniversitemizin uluslararası standartlarda ve tercih edilebilir üniversiteler arasında yer alabilmesi için hedefler belirler doğrultusunda çalışmalar yapılmalıdır.
- ✓ Akademik ve idari personelin çalışma koşulları iyileştirilmelidir.
- ✓ Üniversitemizde ilgili mevzuat kapsamında görev yapacak personele hizmet içi eğitim verilmesi gerekmektedir.
- ✓ Sportif ve kültürel faaliyetlerin aksamadan yürütülebilmesi için spor alanlarına ve kültür salonlarına ihtiyaç duyulmaktadır.
- ✓ Üniversitemiz çalışanlarının ve öğrencilerinin bilgiye erişimini kolaylaştırmak ve hızlandırmak için gerekli teknolojik donanımın sağlanması gerekmektedir.
- ✓ Tüm çalışmalarımız üniversitemizin uluslararası standartlarda, tercih edilebilir üniversiteler arasında yer alabilmesi ve hedeflerimize ulaşabilmemiz doğrultusundadır.

İÇ KONTROL GÜVENCE BEYANI


Üst yönetici olarak yetkim dahilinde ;

Ekli listede belirtilen tarih aralıklarında görev yaptığım süre boyunca bu raporda yer alan bilgilerin güvenilir, tam ve doğru olduğunu beyan ederim.

Bu raporda açıklanan faaliyetler için bütçe ile tahsis edilmiş kaynakların, planlanmış amaçlar doğrultusunda ve iyi mali yönetim ilkelerine uygun olarak kullanıldığını ve iç kontrol sisteminin işlemlerin yasallık ve düzenliliğine ilişkin yeterli güvenceyi sağladığını bildiririm.

Bu güvence, üst yönetici olarak sahip olduğum bilgi ve değerlendirmeler, iç kontroller, iç denetçi raporları ile Sayıştay raporları gibi bilgim dahilindeki hususlara dayanmaktadır.

Burada raporlanmayan, idarenin menfaatlerine zarar veren herhangi bir husus hakkında bilgim olmadığını beyan ederim. (24/03/2014 - Gümüşhane)



Prof. Dr. İhsan GÜNAYDIN

Rektör

İÇ KONTROL GÜVENCE BEYANI

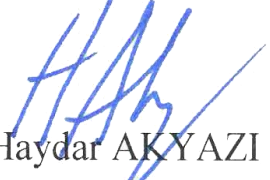
Üst yönetici olarak yetkim dahilinde ;

Ekli listede belirtilen tarih aralıklarında görev yaptığım süre boyunca bu raporda yer alan bilgilerin güvenilir, tam ve doğru olduğunu beyan ederim.

Bu raporda açıklanan faaliyetler için bütçe ile tahsis edilmiş kaynakların, planlanmış amaçlar doğrultusunda ve iyi mali yönetim ilkelerine uygun olarak kullanıldığını ve iç kontrol sisteminin işlemlerin yasallık ve düzenliliğine ilişkin yeterli güvenceyi sağladığını bildiririm.

Bu güvence, üst yönetici olarak sahip olduğum bilgi ve değerlendirmeler, iç kontroller, iç denetçi raporları ile Sayıştay raporları gibi bilgim dahilindeki hususlara dayanmaktadır.

Burada raporlanmayan, idarenin menfaatlerine zarar veren herhangi bir husus hakkında bilgim olmadığını beyan ederim. (24/03/2014 - Gümüşhane)


Prof. Dr. Haydar AKYAZI
Rektör V.

2013 Yılı İdare Faaliyet Raporu

ÜST YÖNETİCİNİN					
SIRA NO	ÜNVANI	ADI VE SOYADI	ASIL/VEKİL	GÖREVE BAŞLAMA TARİHİ	GÖREVDEN AYRILMA TARİHİ
1	Prof.Dr.	İhsan GÜNAYDIN	Asıl	01.01.2013	20.04.2013
2	Prof.Dr.	Haydar AKYAZI	Vekil	21.04.2013	25.04.2013
3	Prof.Dr.	İhsan GÜNAYDIN	Asıl	26.04.2013	08.05.2013
4	Prof.Dr.	Haydar AKYAZI	Vekil	09.05.2013	11.05.2013
5	Prof.Dr.	İhsan GÜNAYDIN	Asıl	12.05.2013	15.06.2013
6	Prof.Dr.	Haydar AKYAZI	Vekil	16.06.2013	22.06.2013
7	Prof.Dr.	İhsan GÜNAYDIN	Asıl	23.06.2013	31.12.2013

MALİ HİZMETLER BİRİM YÖNETİCİSİNİN BEYANI

Mali hizmetler birim yöneticisi olarak yetkim dahilinde;

Bu idarede, faaliyetlerin mali yönetim ve kontrol mevzuatı ile diğer mevzuata uygun olarak yürütüldüğünü, kamu kaynaklarının etkili, ekonomik ve verimli bir şekilde kullanılmasını temin etmek üzere iç kontrol süreçlerinin işletildiğini, izlendiğini ve gerekli tedbirlerin alınması için düşünce ve önerilerimin zamanında üst yöneticiye raporlandığını beyan ederim.

İdaremizin 2013 yılı Faaliyet Raporunun “III/A- Mali Bilgiler” bölümünde yer alan bilgilerin güvenilir, tam ve doğru olduğunu teyit ederim. (24/03/2014 – Gümüşhane)


Onur KAYA

Strateji Geliştirme Daire Başkanı

Gümüşhane Üniversitesi
Strateji Geliştirme Daire Başkanlığı

Bağlarbaşı Mahallesi 29100 / Gümüşhane
0 456 233 75 78
strateji@gumushane.edu.tr

