

**T.C.  
GÜMÜŞHANE ÜNİVERSİTESİ**



**İLETİŞİM FAKÜLTESİ**

**2013 MALİ YILI**

**BİRİM FAALİYET RAPORU**

**Ocak 2014**

## **BİRİM YÖNETİCİSİNİN SUNUŞU**

Fakültemiz ilk olarak 10.09.2007 tarihli ve 2007/12598 sayılı Bakanlar Kurulu Kararı ile kurulması kararlaştırılmış olup, Karadeniz Teknik Üniversitesi Rektörlüğüne bağlı iken adı ve bağlantısı değiştirilerek 2809 Sayılı Yükseköğretim Kurumları Teşkilat Kanunu'na 31.05.2008 tarih ve 26892 Sayılı Resmi Gazetede yayınlanarak eklenen Ek Madde 98 – Ek: 22/5/2008-5765/1 md. uyarınca Gümüşhane Üniversitesi adıyla kurulmuştur. Rektörlüğe bağlı olarak yeni kurulan İletişim Fakültesinde Halkla İlişkiler ve Tanıtım Bölümü ile Radyo, Televizyon ve Sinema Bölümü ve Gazetecilik Bölümü bulunmaktadır. 2009-2010 öğretim yılında birinci ve ikinci öğretim olmak üzere Halkla İlişkiler ve Tanıtım bölümü toplam: 124 öğrenciyle eğitim faaliyetlerine başlamıştır. 2011-2012 öğretim yılı itibariyle toplam: 437 öğrenci Halkla İlişkiler ve Tanıtım Bölümünde öğretim görmektedir. 2012-2013 öğretim yılı itibariyle toplam: 565 öğrenci Halkla İlişkiler ve Tanıtım Bölümünde öğretim görmektedir. 2013-2014 öğretim yılı itibariyle toplam: 637 öğrenci Halkla İlişkiler ve Tanıtım Bölümünde öğretime devam etmektedir. Eğitim çalışmaları Yeni Hizmet Binası içerisinde modern dersliklerde yapılmakta olup akademik ve idari personel de aynı binada hizmet vermektedir. Fakültemizde bir profesör, beş yardımcı doçent, üç öğretim görevlisi, yirmi sekiz araştırma görevlisi olmak üzere toplam otuz yedi öğretim elemanı bulunmaktadır. Fakültemizin amacı, iletişim araç ve gereçleri ile insan ilişkilerinin hızla değişim gösterdiği küresel dünyada; insanın birbiriyle ve çevresiyle olan iletişiminde, iletişim kanallarını hangi amaç ve hedefler doğrultusunda etkin bir şekilde kullandığının araştırılması, Türkiye'nin ve dünyanın değişen ve gelişen sosyoekonomik yapısı içerisinde iletişimin nasıl geliştiğini araştırmak, günümüzde hızla değişen bu koşullara uyum sağlayacak iletişim alanında donanımlı ve bilgili insan gücünü yetiştirerek topluma ve insanlığa katkıda bulunmaktır.

**Prof. Dr. Celalettin VATANDAŞ**  
**Dekan**

## İÇİNDEKİLER

### BİRİM YÖNETİCİSİNİN SUNUŞU İÇİNDEKİLER

#### I- GENEL BİLGİLER

- A- Misyon ve Vizyon
- B- Yetki, Görev ve Sorumluluklar
- C- İdareye İlişkin Bilgiler
  - 1- Fiziksel Yapı
  - 2- Örgüt Yapısı
  - 3- Bilgi ve Teknolojik Kaynaklar
  - 4- İnsan Kaynakları
  - 5- Sunulan Hizmetler
  - 6- Yönetim ve İç Kontrol Sistemi

#### II- AMAÇ ve HEDEFLER

- A- İdarenin Amaç ve Hedefleri
- B- Temel Politikalar ve Öncelikler

#### III- FAALİYETLERE İLİŞKİN BİLGİ VE DEĞERLENDİRMELER

- A- Mali Bilgiler
  - 1- Bütçe Uygulama Sonuçları
  - 2- Temel Mali Tablolara İlişkin Açıklamalar
- B- Performans Bilgileri
  - 1- Faaliyet ve Proje Bilgileri
  - 2- Performans Sonuçları Tablosu
  - 3- Performans Sonuçlarının Değerlendirilmesi
  - 4- Performans Bilgi Sisteminin Değerlendirilmesi

#### IV- KURUMSAL KABİLİYET ve KAPASİTENİN DEĞERLENDİRİLMESİ

- A- Üstünlükler
- B- Zayıflıklar

#### V- ÖNERİ VE TEDBİRLER

#### EKLER

## **I- GENEL BİLGİLER**

### **A- MİSYON ve VİZYON**

#### **Misyonumuz;**

İletişim bilimleri alanının gerektirdiği teorik bilgiyle donanmış, yeterli uygulama imkanı bulmuş, çalışma hayatının gerektirdiği kültürel birikime sahip, kişisel ve kişilerarası iletişimde etkin, iletişim teknolojilerine hakim, yüksek özgüven ve olgun kişilikli bireyler yetiştirmek.

#### **Vizyonumuz;**

İletişim bilimleri alanında, insan haklarını ve iletişim etiğini önceleyen, küreselleşen dünyamızın ihtiyaç duyduğu niteliklere sahip insan gücünü yetiştirmek...

## **B. YETKİ, GÖREV VE SORUMLULUKLAR**

### **1. İdari Yetki Görev ve Sorumluluklar**

#### **Dekan**

Prof. Dr. Cemalettin VATANDAŞ

Fakültesi yöneticisi olarak görev yapan **Fakülte Dekanı**, aşağıda belirtilen yetki, görev ve sorumluluklara sahiptir:

#### **Görev, Yetki ve Sorumluluklar**

**1-Fakülte kurullarına başkanlık etmek, fakülte kurullarının kararlarını uygulamak ve fakülte birimleri arasında düzenli çalışmayı sağlamak.**

**2-Her öğretim yılı sonunda ve istendiğinde fakültenin genel durumu ve işleyişi hakkında rektöre rapor vermek.**

**3-Fakülte ödenek ve kadro ihtiyaçlarını gerekçesi ile birlikte rektörlüğe bildirmek, fakültenin bütçesi ile ilgili öneriyi fakülte yönetim kurulunun da görüşünü aldıktan sonra rektörlüğe sunmak.**

**4-Fakültenin birimleri ve her düzeydeki personeli üzerinde genel gözetim ve denetim görevini yapmak.**

**5-Kanun ve yönetmeliklerle kendisine verilen diğer görevleri yapmak.**

Fakültenin ve bağlı birimlerinin öğretim kapasitesinin rasyonel bir şekilde kullanılmasında ve geliştirilmesinde, gerektiği zaman güvenlik önlemlerinin alınmasıyla, öğrencilere gerekli sosyal hizmetlerin sağlanmasında, eğitim-öğretim, bilimsel araştırma ve yayın faaliyetlerinin düzenli bir

şekilde yürütülmesinde, bütün faaliyetlerin gözetim ve denetiminin yapılmasında, takip ve kontrol edilmesinde ve sonuçlarının alınmasında rektöre karşı birinci derecede sorumludur.

Dekan, kendisine çalışmalarında yardımcı olmak üzere, öğretim üyeleri arasından en çok iki kişiyi dekan yardımcısı olarak seçer. Dekan yardımcıları, dekan tarafından en çok üç yıl için atanır. Dekan gerekli gördüğü hallerde yardımcılarını değiştirebilir. Dekanın görevi sona erdiğinde yardımcıların görevi de sona erer. Dekana, görevi başında olmadığı zaman yardımcılarından biri vekâlet eder. Göreve vekâlet altı aydan fazla sürerse yeni bir dekan atanır.

### **Dekan Yardımcıları**

Yrd. Doç. Dr. Hüseyin ÖZARSLAN

Yrd. Doç. Dr. Mehmet Salih GÜRAN

### **Görev, Yetki ve Sorumluluklar**

Dekana, görevi başında olmadığı zamanlarda vekâlet etmek,

İlgili kanun ve yönetmeliklerle verilen diğer görevleri yapmaktır,

### **Fakülte Sekreteri**

Fakülte idari teşkilatının amiridir ve bu teşkilatın çalışmasından dekana karşı sorumludur. Fakülte sekreteri, kendisine bağlı birimler aracılığı ile dekanlık idari teşkilatında bulunan birimlerin verimli, düzenli ve uyumlu şekilde çalışmasından sorumludur.

## **2. Mali Yetki Görev ve Sorumluluklar**

Fakültemiz bütçesinin en ekonomik verimli ve ihtiyaçlara göre kanun ve yönetmeliklere uygun olarak kullanılmasını, işlemlerin ve ödemelerin süresi içerisinde gerçekleştirilmesini sağlamakla sorumludurlar. Ayrıca taşınır mal işlemlerinin ilgili yönetmeliğe göre yapılması ve yürütülmesini sağlamakla sorumludurlar.

### **Mali Yetkililer**

<b>Harcama Yetkilisi</b>	<b>Gerçekleştirme görevlisi</b>	<b>Taşınır Kayıt ve Kontrol Yetkilisi</b>
Prof.Dr.Celalettin VATANDAŞ	Fak. Sek.H. İbrahim SARAÇOĞLU	Umut BEKTAŞ

## C. İDAREYE İLİŞKİN BİLGİLER

Fakültemizin yeni hizmet binası Gümüşhane Üniversitesi Ana Kampüsü içerisinde bulunmakta olup eğitim-öğretim ve hizmet faaliyetlerini yeni hizmet binasında sürdürmektedir.

### 1- Fiziksel Yapı

#### 1.1-Eğitim Alanları Derslikler

Eğitim Alanı	Kapasitesi 0-50	Kapasitesi 51-75	Kapasitesi 76-100	Kapasitesi 101-150	Kapasitesi 151-250	Kapasitesi 251-Üzeri
Anfi					1	
Sınıf	14	1	9			
Bilgisayar Lab.	5					
*Diğer Lab.	27					
<b>Toplam</b>	<b>19</b>	<b>1</b>	<b>9</b>	<b>-</b>	<b>1</b>	<b>-</b>

\* **Medya Merkezi** olarak 27 odadan ve 611.12 m2'den oluşan bu alanlar özel olarak ses yalıtımı ile kaplanmış akustik odalardır. Koridor alanı da 171.44 m2 olup, öğrenci sosyal alanlarıdır.

#### 1.2-Sosyal Alanlar

##### 1.2.1.Kantinler ve Kafeteryalar

\***Kantin Sayısı: 1 Adet**

**Kantin Alanı: 195.68 m2**

**Kafeterya Sayısı: ... Adet**

**Kafeterya Alanı: ..... m2**

\*(İİBF'ye ait olup, öğrencilerimiz de kullanmaktadırlar. Fakültemize ait kantin ise Kütüphane ve Dokümantasyon Daire Başkanlığı'nın kullanımındadır. )

##### 1.2.2.Toplantı – Konferans Salonları

	Kapasitesi 0-50	Kapasitesi 51-75	Kapasitesi 76-100	Kapasitesi 101-150	Kapasitesi 151-250	Kapasitesi 251-Üzeri
<b>Toplantı Salonu</b>	<b>1</b>		4			
<b>Konferans Salonu</b>				<b>1</b>		
<b>Toplam</b>	<b>1</b>	<b>-</b>	<b>4</b>	<b>1</b>	<b>-</b>	<b>-</b>

##### 1.2.3.Öğrenci Kulüpleri

**Öğrenci Kulüpleri Sayısı: 3 Adet**

**Öğrenci Kulüpleri Alanı: 118 m2**

Fakültemize ait kurulmuş üç resmi öğrenci kulübü bulunmaktadır.

## 1.2.4 Mezun Öğrenciler Derneği

Mezun Öğrenciler Derneği Sayısı: ... Adet

Mezun Öğrenciler Derneği Alanı: ..... m2

Fakültemizden 2012-2013 eğitim-öğretim yılında 89 öğrencimiz mezun bulunmaktadır.

## 1.3-Hizmet Alanları

### 1.3.1. Akademik Personel Hizmet Alanları

	Sayısı (Adet)	Alanı (m2)	Kullanan Sayısı (Kişi)
Çalışma Odası	66	1173.63	20
<b>Toplam</b>	<b>66</b>	<b>1173.63</b>	<b>20</b>

### 1.3.2. İdari Personel Hizmet Alanları

	Sayısı (Adet)	Alanı (m2)	Kullanan Sayısı
Servis	11	308.66	11
Çalışma Odası	4	156.05	4
<b>Toplam</b>	<b>15</b>	<b>464.71</b>	<b>15</b>

## 1.4-Ambar Alanları

Ambar Sayısı: 3 Adet

\*Ambar Alanı: 84.75 m2

\* Dekanlıkta 52.75 m2'lik bir alan da ayrıca ambar olarak kullanılmaktadır.

## 1.5-Arşiv Alanları

\*Arşiv Sayısı: 4 Adet

Arşiv Alanı: 39.24 m2

\* Arşiv olarak kullanılan alanın 7.68 m2'si SYO AYAY Bölümünce ambar olarak kullanılmaktadır.

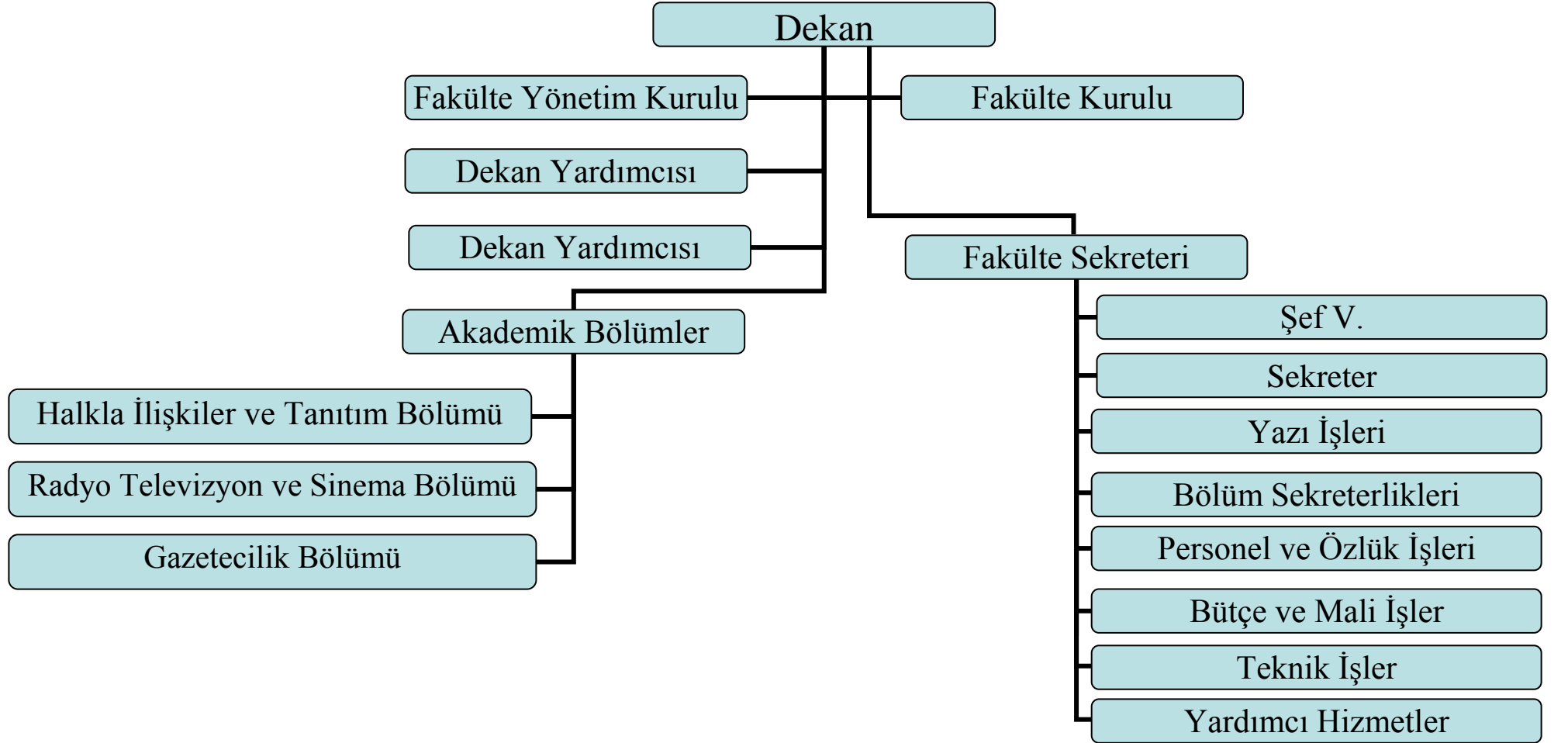
## 1.6-Atölyeler

Atölye Sayısı: 1 Adet

\*Atölye Alanı: 24.72 m2

\* Bu alanın 6 m2'lik kısmı Fakülte binası kumanda merkezi olarak kullanımdadır.

## 2 ÖRGÜT YAPISI





### 3-Bilgi ve Teknolojik Kaynaklar

#### 3.1-Yazılımlar

Fakültemiz web sayfası hizmete girmiştir.

#### 3.2-Bilgisayarlar

Masaüstü bilgisayar sayısı : 85 Adet

Taşınabilir bilgisayar sayısı : 17 Adet

#### 3.3- Kütüphane Kaynakları

Kitap	Peryodik Yayın	Elektronik Yayın	Diğerleri	Toplam
478	16			494

#### 3.4-Diğer Bilgi ve Teknolojik Kaynaklar

Cinsi	İdari Amaçlı (Adet)	Eğitim Amaçlı (Adet)	Araştırma Amaçlı (Adet)
Projeksiyon		1	
Baskı makinesi		1	
Fotokopi makinesi (Yazıcı özelliği de var)	3		
Faks	2		
Kameralar		4	
Fotoğraf Makinesi		7	
Tarayıcılar			
Yazıcı	17		1
Telefon Makinesi	118		

#### 4- İnsan Kaynakları

##### 4.1-Akademik Personel

UNVANLAR İTİBARI İLE AKADEMİK PERSONEL SAYISI	
UNVAN	2013
*Profesör	1
Doçent	-
Yardımcı Doçent	5
Öğretim Görevlisi	3
Okutman	-
**Araştırma Görevlisi	27
Uzman	-
Çevirici	-
Eğitim-Öğretim Planlamacısı	-
<b>TOPLAM</b>	<b>36</b>

\*(KTÜ İİBF'DEN 2547 sayılı Kanun'un 16/a. maddesi kapsamında YÖK tarafından Dekan olarak atandı- Profesör kadrosu KTÜ İİBF' de bulunmaktadır.)

\*\* (13 kişi 2547 sayılı Kanun'un 35. maddesi ile diğer üniversitelerde görevli)

##### 4.2- Yabancı Uyruklu Akademik Personel

Yabancı Uyruklu Öğretim Elemanları			
Unvan	Geldiği Ülke	Çalıştığı Bölüm	Kişi Sayısı
Profesör	-	-	-
Doçent	-	-	-
Yrd. Doçent	-	-	-
Öğretim Görevlisi	-	-	-
Okutman	-	-	-
Çevirici	-	-	-
Eğitim-Öğretim Planlamacısı	-	-	-
Araştırma Görevlisi	-	-	-
Uzman	-	-	-
<b>Toplam</b>	-	-	-

#### 4.3-Diğer Üniversitelerde Görevlendirilen Akademik Personel

<b>Diğer Üniversitelerde Görevlendirilen Gümüşhane Üniversitesi İletişim Fakültesi Akademik Personeli 2011</b>					
Araştırma Görevlisi	İletişim Fakültesi	Halkla İlişkiler ve Tanıtım Bölümü	Akdeniz Üniv - Anadolu Üniv.	4	ÖYP 2547 35. md./ 9
		Gazetecilik Bölümü	Marmara Üniv.- Anadolu Üniv. İstanbul Üniv.	5	ÖYP 2547 35. md./ 9
		Radyo Televizyon Sinema Bölümü	Marmara Üniv.- Ankara Üniv. Anadolu Üniv.	4	ÖYP 2547 35. md./ 9 2547 39. md./ 29
<b>Toplam</b>			<b>13</b>		

#### 4.4-Başka Üniversiteden Kurumda Görevlendirilen Akademik Personel

<b>Başka Üniversiteden Kurumda Görevlendirilen Akademik Personel 2013</b>			
Unvan	Çalıştığı Bölüm	Geldiği Üniversite	Kişi Sayısı
*Profesör	HİT BÖLÜMÜ	KTÜ (İİBF)	1
Doçent	-	-	-
Yrd. Doçent	-	-	-
Öğretim Görevlisi	-	-	-
Okutman	-	-	-
Çevirici	-	-	-
Eğitim Öğretim Planlamacısı	-	-	-
Araştırma Görevlisi	-	-	-
Uzman	-	-	-
<b>Toplam</b>	1	1	1

\*(KTÜ İİBF'DEN 2547 sayılı Kanun'un 16/a. maddesi kapsamında YÖK tarafından Dekan olarak atandı- Profesör kadrosu KTÜ İİBF' de bulunmaktadır.)

<b>Başka Üniversitelerden Gümüşhane Üniversitesi'ne Görevlendirilen Akademik Personel 2009</b>			
BİRİMLER	Akademik Unvanı	Çalıştığı Bölüm	Geldiği Üniversite
İletişim Fakültesi	Yrd. Doçent	Halk İlişkiler ve Tan.	Karadeniz Teknik Üniv.

<b>Başka Üniversitelerden Gümüşhane Üniversitesi'ne Görevlendirilen Akademik Personel 2010</b>			
BİRİMLER	Akademik Unvanı	Çalıştığı Bölüm	Geldiği Üniversite
İletişim Fakültesi	Yrd. Doçent	Halk İlişkiler ve Tan.	Karadeniz Teknik Üniv.

<b>Başka Üniversitelerden Gümüşhane Üniversitesi'ne Görevlendirilen Akademik Personel 2011</b>			
BİRİMLER	Akademik Unvanı	Çalıştığı Bölüm	Geldiği Üniversite
-	-	-	-

Başka Üniversitelerden Gümüşhane Üniversitesi'ne Görevlendirilen Akademik Personel 2012			
BİRİMLER	Akademik Unvanı	Çalıştığı Bölüm	Geldiği Üniversite

Başka Üniversitelerden Gümüşhane Üniversitesi'ne Görevlendirilen Akademik Personel 2013			
BİRİMLER	Akademik Unvanı	Çalıştığı Bölüm	Geldiği Üniversite
-	-	-	-

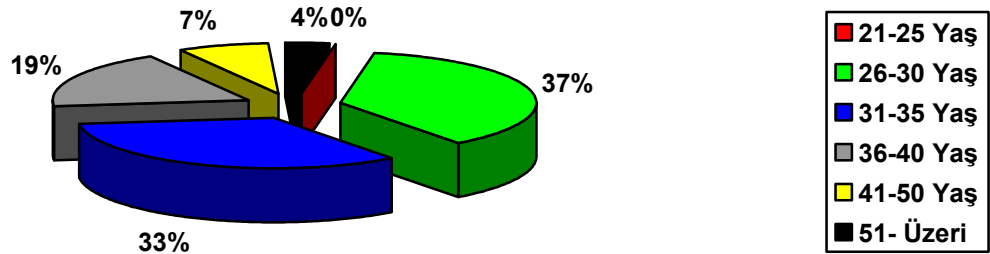
#### 4.5-Sözleşmeli Akademik Personel

Sözleşmeli Akademik Personel Sayısı	
Profesör	-
Doçent	-
Yrd. Doçent	-
Öğretim Görevlisi	-
Uzman	-
Okutman	-
Sanatçı Öğrt. Elm.	-
Sahne Uygulamacısı	-
<b>Toplam</b>	-

#### 4.6-Akademik Personelin Yaş İtibariyle Dağılımı

Akademik Personelin Yaş İtibariyle Dağılımı						
	21-25 Yaş	26-30 Yaş	31-35 Yaş	36-40 Yaş	41-50 Yaş	51- Üzeri
Kişi Sayısı	0	10	9	5	2	1
Yüzde	%0	%37	%33	%19	%7	%4

#### AKADEMİK PERSONELİN YAŞ DAĞILIMI



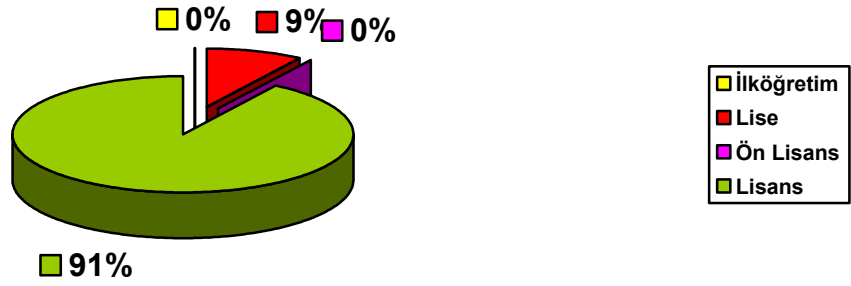
#### 4.7-İdari Personel

YILLAR	GİH	SHS	THS	AHS	DHS	YHS	TOPLAM
2013	9		2				11

#### 4.8- İdari Personelin Eğitim Durumu

İdari Personelin Eğitim Durumu					
	İlköğretim	Lise	Ön Lisans	Lisans	Y.L. ve Dokt.
Kişi Sayısı	—	1		10	—
Yüzde		%9		% 91	

İDARI PERSONELİN EĞİTİM GRAFİĞİ



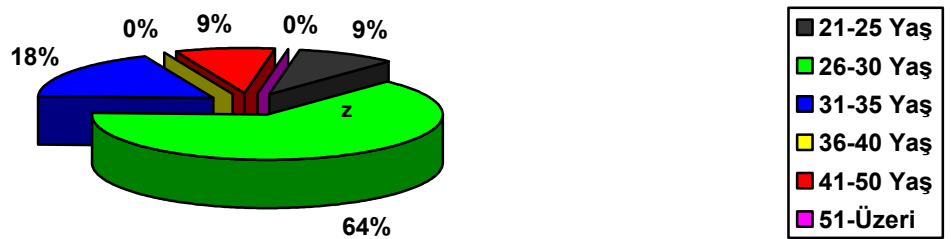
#### 4.9-İdari Personelin Hizmet Süreleri

İdari Personelin Hizmet Süresi						
	1 – 3 Yıl	4 – 6 Yıl	7 – 10 Yıl	11 – 15 Yıl	16 – 20 Yıl	21 - Üzeri
Kişi Sayısı	8	2				1
Yüzde	% 50	% 33				% 17

#### 4.10-İdari Personelin Yaş İtibariyle Dağılımı

İdari Personelin Yaş İtibariyle Dağılımı						
	21-25 Yaş	26-30 Yaş	31-35 Yaş	36-40 Yaş	41-50 Yaş	51- Üzeri
Kişi Sayısı	1	7	2		1	-
Yüzde	%9	% 64	% 18		%9	-

İDARI PERSONELİN YAŞ DAĞILIMI



#### 4.11-İşçiler

İşçiler (Çalıştıkları Pozisyonlara Göre)			
	Dolu	Boş	Toplam
Sürekli İşçiler			
Vizeli Geçici İşçiler (adam/ay)			
Vizesiz işçiler (3 Aylık)			
<b>Toplam</b>	-	-	-

#### 4.12-Sürekli İşçilerin Hizmet Süreleri

Sürekli İşçilerin Hizmet Süresi						
	1 – 3 Yıl	4 – 6 Yıl	7 – 10 Yıl	11 – 15 Yıl	16 – 20 Yıl	21 - Üzeri
Kişi Sayısı	-	-	-	-	-	-
Yüzde						

#### 4.13-Sürekli İşçilerin Yaş İtibariyle Dağılımı

Sürekli İşçilerin Yaş İtibariyle Dağılımı						
	21-25 Yaş	26-30 Yaş	31-35 Yaş	36-40 Yaş	41-50 Yaş	51- Üzeri
Kişi Sayısı	-	-	-	-	-	-
Yüzde						

#### 5- Sunulan Hizmetler

##### Akademik Hizmetler

Gümüşhane Üniversitesi İletişim Fakültesi alanında en güncel bilgiye sahip olan, konusunda yeterli, yetenekli, kaliteli eleman ve yönetici yetiştirme amacı doğrultusunda aşağıda belirtilen akademik hizmetleri sunmaktadır.

\*Tam zamanlı 5 öğretim üyesi ve 32 öğretim elemanı ile fakültemiz bölümlerinde ve üniversitemizin diğer birimlerinde eğitim verilmektedir.

\*Uluslararası ders içeriklerine göre eğitim verilmektedir.

\*Öğrencilere eğitimleri süresince tamamlaması gereken Bitirme Projesi/Bitirme Tezi çalışması yaptırılacaktır.

\*Lisansüstü eğitimlerine temel oluşturulacak düzeyde eğitim verilmektedir.

## İdari Hizmetler

\*Fakültemizin eğitim-öğretim hizmetlerinin aksatılmadan yürütülebilmesi için akademik ve idari personelin atama, görev uzatma, yurtiçi ve yurtdışı görevlendirmeleri, emeklilik, nakil ve terfi işlemlerinin yapılması,

\*Fakültemiz bütçesinin her yıl hazırlanması, bütçe ödeneklerinin kanun ve yönetmeliklere uygun olarak tasarruf genelgelerine uyularak harcanması, bütçe ödeneklerinin fakülte ihtiyaçları için en verimli şekilde kullanılması, akademik, idari ve sözleşmeli personel maaşları, tedavi giderleri, akademik personelin, ek ders ücretleri, yolluk ve yevmiye ödemelerinin düzenli ve zamanında yapılması,

\*Demirbaş ayniyat kayıtlarının tutularak yıllık kontrollerinin yapılması, bütçe harcama işlemlerinin dosya kayıtlarının tutulması, yazışmalarının yapılması,

\*Fakültemizin idari işlemleri ile ilgili olarak kurum içi ve kurum dışı evrak yazışmalarının yapılması, posta ile gönderilecek evrakların gönderilmesi, evrakların dosyalama ve teslim işlemlerinin takibi, kurum içi ve kurum dışı iletişimin sağlanması,

\*Kanun yönetmelik ve yönergelerin takip edilerek uygulanması ile ilgili çalışmaların yapılması.

## Mali Hizmetler

- \* Maaş işlemleri
- \* Ek çalışma ücretleri işlemleri
- \* Ayniyat işlemleri
- \* Satınalma işlemleri

## Eğitim Hizmetleri

### 5.1-Önlisans / Lisans Düzeyindeki Öğrenci Sayıları

Öğrenci sayıları							
Bölümler	I. Öğretim		II. Öğretim		Toplam	Genel Toplam	
	E	K	E	K		E	K
Halkla İlişkiler ve Tanıtım	154	163	191	129	637	345	292
<b>TOPLAM</b>	154	163	191	129	637	347	292

## 5.2-Yabancı Dil Hazırlık Sınıfı Öğrenci Sayıları

Yabancı Dil Hazırlık Sınıfımız bulunmamaktadır.

Yabancı Dil Eğitimi Gören Hazırlık Sınıfı Öğrenci Sayıları ve Toplam Öğrenci Sayısına Oranı								
Birim Adı	I. Öğretim			II. Öğretim			I. ve II. Öğretim Toplamı(a) Sayı	Yüzde*
	E	K	Top.	E	K	Top.		

\*Yabancı dil eğitimi gören öğrenci sayısının toplam öğrenci sayısına oranı (Yabancı dil eğitimi gören öğrenci sayısı/Toplam öğrenci sayısı\*100)

## 5.3-Yabancı Uyruklu Öğrencilerin Sayısı ve Bölümleri

Yabancı Uyruklu Öğrencilerin Sayısı ve Bölümleri			
Bölüm			
	Kadın	Erkek	Toplam
Halkla İlişkiler ve Tanıtım	-	1	1
<b>TOPLAM</b>	-	1	1

## 5.4- 2012-2013 Mezun Olan Öğrenci Sayısı

2012-2013 Mezun Olan Öğrenci Sayısı			
Halkla İlişkiler ve Tanıtım			
	Kadın	Erkek	Toplam
	46	45	89
<b>TOPLAM</b>	46	45	89

## 5.5-2013 Yılı Öğrenci Başarı Durumu

2013 Yılı Öğrenci Başarı Durumu	ÖRGÜN	2. ÖĞRETİM
Halkla İlişkiler ve Tanıtım Bölümü	%70,17	%77,77



## **Diğer Hizmetler**

### **5.6- Hizmet, Bilim-Sanat, Teşvik ve Grup Başarı Ödülleri**

Ödül Türü	2013
Bilim Ödülü	-
Bilimde Hizmet Ödülü	-
Bilimde Teşvik Ödülü	-
Sanat Ödülü	...
Sanatta Hizmet Ödülü	-
Sanatta Teşvik Ödülü	-
Araştırma Başarı Ödülü (Grup)	-
<b>Toplam</b>	...

## **6- Yönetim ve İç Kontrol Sistemi**

Birim Harcama Yetkilisi, Gerçekleştirme Görevlisi ve ayniyat kayıt kontrol yetkilisi dahilinde oluşan komisyonlar yardımıyla, mali yönetimin güvenilirliği açısından atama, satın alma, ihale gibi karar alım süreçleri, komisyonlar marifetiyle harcama öncesi iç kontrol sistemi çalıştırılmaktadır.

## **II- AMAÇ ve HEDEFLER**

### **A. İdarenin Amaç ve Hedefleri**

- 1- Eğitim-öğretimi nicelik ve nitelik yönünden geliştirmek
- 2- Fakültemiz bölüm/program sayısını artırmak ve açılacak programlara öğrenci almak
- 3- Fakültemizin eğitim-öğretim kalitesini yükseltmek, bilimsel araştırma ve yayın sayısını artırmak
- 4- Kamu yararı oluşturmak ve Fakültemizin tanınırlığını artırmak
- 5- Sosyal, kültürel ve ekonomik faaliyetlere destek vermek, fakültemizin bölgesel, ulusal ve uluslararası alanda tanınırlığını artırmak

### **Hedeflere Yönelik Stratejilerimiz**

- 1-İşbirliği ve Motivasyonun Güçlendirilmesi
- 2-Eğitim-Öğretim Yapısının Geliştirilerek Güçlendirilmesi
- 3-Bilimsel Araştırmaların Genişletilmesi
- 4-Kurumsal Kimlik ve Kurumsal İmaj

## B- Temel Politikalar ve Öncelikler

Yükseköğretim Kurulu Başkanlığı tarafından hazırlanmış olan “Türkiye’nin Yükseköğretim Stratejisi” raporu çerçevesinde temel politika ve hedefleri gerçekleştirmek ve kendi stratejik planımızdaki hedeflere ulaşmak.

## III- FAALİYETLERE İLİŞKİN BİLGİ VE DEĞERLENDİRMELER

### A- Mali Bilgiler

#### 1- Bütçe Uygulama Sonuçları

1.449.249 TL Hazine yardımı alınmış olup bunun 1.449.249 serbest ödenek olarak kullanılmıştır.

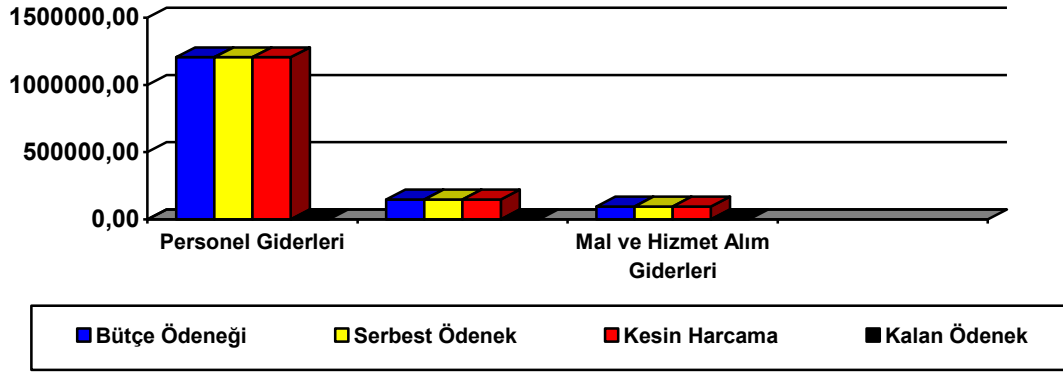
Bütçe hedefleri doğrultusunda personel giderlerine SGK prim giderlerine ve mal ve hizmet alım giderlerine yönlendirilmiştir.

Yardım yapılan birlik, kurum ve kuruluş bulunmamaktadır.

Temel mali tablolara ve bu tablolara ilişkin açıklamalara aşağıda yer verilmiştir.

2012 YILI HAZİNE YARDIMI						
HAZİNE YARDIMI	Bütçe Ödeneği	Serbest Ödenek (b)	Gerçekleşme Durumu% (a*100)/b	Kesin Harcama(a)	Kalan Ödenek	Açıklama
01-Personel Giderleri	1.205.353	1.205.353	%99,99	1.205.352,90	0,10	
02- Sos. Güv. Kur. D. Prim. Giderleri	147.700	147.700	%99,98	147.680,99	19,01	
03- Mal ve Hizmet Alım Giderleri	96.196	96.196	%99,92	96.125,16	70,84	
05- Cari Transferler						
06- Sermaye Giderleri						
<b>Toplam</b>	<b>1.449.249</b>	<b>1.449.249</b>	<b>%99,99</b>	<b>1.449.159,05</b>	<b>89,95</b>	

### 2013 YILI BÜTEÇE GİDERLERİNİN SINIFLANDIRILMASI (TL)



## 2- Temel Mali Tablolara İlişkin Açıklamalar

Personel giderleri bütçe ödeneği 1.205.353 TL'dir, tamamı serbest ödenek olarak kullanılmış ve 1.205.352,90 TL'lik bölümü kesin harcama olarak gerçekleştirilmiştir. Gerçekleştirme durumu ise %99,99'dur. SGK prim gideri bütçe ödeneği 147.700 TL'dir, tamamı serbest ödenek olarak kullanılmış ve 147.680,99 TL'lik bölümü kesin harcama olarak gerçekleştirilmiştir. Gerçekleştirme durumu %99,98'dir. Mal ve hizmet alım giderleri bütçe ödeneği 96.196 TL'dir, tamamı serbest ödenek olarak kullanılmış 96.125,16 TL'lik bölümü kesin harcama olarak gerçekleştirilmiştir. Gerçekleştirme durumu %99,92'dir.

### B- Performans Bilgileri

#### 1- Faaliyet ve Proje Bilgileri

##### Bilimsel Toplantılarla İlgili Faaliyetler

#### 1.1-Üniversite Öğretim Üyeleri Tarafından Düzenlenen Ulusal ve Uluslararası

##### Bilimsel Toplantılar

FAALİYET TÜRÜ	FAALİYETİN ADI	SAYISI
Sempozyum ve Kongre		
Konferans	Halkla İlişkilerin bugünü ve geleceği	1
Panel	-	-
Seminer	-	-
Açık Oturum	-	-
Söyleşi	İletişim Kurmak İstiyorum	1

Tiyatro	-	-
Konser	-	-
Sergi	-	-
Turnuva	-	-
Teknik Gezi	-	-
Eđitim Semineri	-	-

### 1.2-Ulusal ve Uluslararası Bilimsel Toplantılara Katılan Öğretim Elemanı ve İdari Personel Sayısı

FAALİYET TÜRÜ	Akademik Personel	İdari Personel	TOPLAM
Sempozyum ve Kongre	8	-	8
Konferans	1	-	1
Panel	-	-	-
Seminer	-	-	-
Açık Oturum	-	-	-
Söyleşi	-	-	-
Tiyatro	-	-	-
Konser	-	-	-
Sergi	-	-	-
Turnuva	-	-	-
Teknik Gezi	-	-	-
Eđitim Semineri	-	-	-
Toplantı	9	-	9

### 1.3-Öğrenciler Tarafından Düzenlenen Ulusal ve Uluslararası Bilimsel Toplantılar

FAALİYET TÜRÜ	ADI	KATILAN ÖĞRENCİ SAYISI	TOPLANTI SAYISI
Sempozyum ve Kongre	-	-	-
Konferans	-	-	-
Panel	-	-	-
Seminer	1-Uyuşturucu bağımlılığı ile mücadele 2-İlik Nakli	470	2
Açık Oturum	-	-	-
Söyleşi		.....	.....
Tiyatro	-	-	-
Konser	-	-	-
Sergi	Sosyal Sorumluluk	178	6
Turnuva	-	-	-
Teknik Gezi	-	-	-
Film Gösterimi	Gümüşperde Sinema Günleri	326	6
Eđitim Semineri	-	-	-

## Yayınlarla İlgili Faaliyetler

### 1.4-İndekslere Giren Hakemli Dergilerde Yapılan Yayınlar

YAYIN TÜRÜ	YAYININ ADI	FAKÜLTE TOPLAM YAYIN SAYISI
Uluslararası Makale	<ol style="list-style-type: none"><li>1- “Belediye Başkanlığı Aday İmajı Algısı: Gümüşhane Örneği”, <u>İletişim Kuram ve Araştırma Dergisi</u>, s. 36, 2013.</li><li>2- İletişim Fakültesi Öğrencilerinin Cep Telefonu Markalarına Yönelik İmaj Algısı; Nokia ve Samsung Örneği</li><li>3- Oy Verme Yaklaşımları Bağlamında Aday Merkezli Seçmen Tercihi Üzerine Deneysel Bir Araştırma</li><li>4- The Impact Of Ballot Paper Desing On Vater Choice ; The Case Of Zoll Deputy General Elections İn Turkey</li><li>5- Çerçeveleme Teorisinin Halkla İlişkilerde Kullanımı</li></ol>	5
Ulusal Makale	<ol style="list-style-type: none"><li>1- “Voters' Loyalty to A Political Party in Terms of Organizational Commitment Factor: A Research on Voters Living in Big Cities in Turkey”, <u>e-Journal of New World Sciences Academy</u> , 8(1), 82-99 pp., 2013</li><li>2- "The Impact of Ballot Paper Design on Voter Choice: The Case of 2011 Deputy General Elections in Turkey", <u>e-Journal of New World Sciences Academy</u> , 8 (1), 1-20 pp., 2013</li><li>3- "Communication Satisfaction of Students of Communication: A Research to Define Communicaton Satisfaction Level and Variables of Students of Communication Fuculty", <u>The Journal of Academic Social Science Studies</u> , 6 (1) 725-749 pp., 2013 , DOI: <a href="http://dx.doi.org/10.9761/jasss_515">http://dx.doi.org/10.9761/jasss_515</a></li><li>4- "Seçmen Tercihlerinde Kapı Aralama, Kapı Kapatma ve Korku Çekiciliği Tekniklerinin Etkilerinin Tespitine Dönük Bir Araştırma", <u>The Journal of Academic Social Science</u></li></ol>	9

	<p><u>Studies</u>, 6 (3), 1179-1200 pp., 2013 , DOI:  <a href="http://dx.doi.org/10.9761/jasss_894">http://dx.doi.org/10.9761/jasss_894</a></p> <p>5- "Oy Verme Yaklaşımları Bağlamında Aday Merkezli Seçmen Tercih Üzerine Deneysel Bir Araştırma", <u>Akademik Bakış Dergisi</u> , N.35, 1-21 pp., 2013</p> <p>6- "Public Relations in Strategic Management: The Case of Metropolitan Municipalities in Turkey", <u>Turkish Studies</u>, 8 (6), 2013.</p> <p>7- "Siyasal Kampanya Mesaj Stratejileri ve Seçmen Algısı: Gümüşhane Araştırması", <u>Turkish Studies</u>, 8 (8), 2013.</p> <p>8- Kamu Kurumlarında Yeni İletişim Teknolojilerinin Kullanımının Kurumsal İmafa Etkisi ( Türkiye İstatistik Kurumu Örneği)</p> <p>9- Kamuda Bir Yapılanma Dönüşümü Olarak e- devlet ve e- yönetim ilişkisi Üzerine</p>	
Uluslararası Bildiri	<p>1- Çözüm Sürecinin Türkiye Medyasında Çerçelenmesi</p> <p>2- UTILIZING frames for Sustaininig Political Conflict; Turkey's Long Culture War Araund The Head Scare</p> <p>3- The Approach Of Turkish Press To Patriot Batteries Deployed On Syria Borders Of Turkey ( Türkiye- Suriye Sınırında Konuşlandırılan ‘ Patriot ‘ Füzelerine Türk Basınının Yaklaşımı)</p> <p>4- The Presentation Of Doomsday Prophecy In Islamic Turkish Press: The Sample Of Mayan Calendar, 21ST December 2012(İslami Türk Basınında Kıyamet Kehanetlerinin Sunumu ; 21 Aralık 2012 Maya Takvimi Kıyamet Kehaneti Örneği)</p> <p>5- Çözüm Sürecinde Oluşturulan Akil İnsanlar Heyetinin Gazetelerdeki Sunumu (The Representation Of Wise People Commision Tasked With Promoting Peace The Newzpapers)</p> <p>6- Demokrasi ve Yeni Süreçler</p>	9

	7- Şehir Pazarlaması ve Bir Şehir Varlığı Olarak Hz. Mevlana Algısı 8- İletişim Odaklı Genç Seçmen Kitlede Siyasal Lider ve Siyasal Parti İmajı : Ak Parti Genel Başkanı Recep Tayyip ERDOĞAN ve Ak Parti İmajı 9- Geleceğin Halkla İlişkiler Uzmanlarının Edindikleri Dijital Kültür ve Sosyal Medya- Halkla İlişkiler Bağıntısına Yönelik Algıları9	
Ulusal Bildiri	1- Mahremiyet ve totalitarizm	1
Kitap Bölümü	1- Medya ve Etik	1
Kitap	-	-

#### 1.5- Editörlük ve Hakemlik Yapan Öğretim Üyesi Sayısı / Dergi Sayısı

Editörlük ve Hakemlik Yapan Öğretim Üyesi Sayısı / Dergi Sayısı			
Editörlük/Hakemlik Yapan Öğretim Üyesi Sayısı	Editörlük/Hakemlik Yapılan Kitap Sayısı	Dergi Hakemliği Yapan Öğretim Üyesi Sayısı	Hakemliği Yapılan Dergi Sayısı
2	-	2	5

#### 1.6- Wos'da İndekslenmeyen 2013 Yılına Ait Atıf İndekslerde Yer Alan Gümüşhane Üniversitesi Adresli Yayınlar (Adet)

İndekslenen	Tüm Dokümanlar	Makaleler
-	-	-

#### 1.7- 2013 Yılı Wos'da İndekslenen G.Ü. Yayın Sayılarının İndekslere Göre Dağılımı

SCI	SSCI	A&HCI	TOPLAM
-	-	-	-

#### 1.8- Üniversiteler Arasında Yapılan İkili Anlaşmalar

ÜNİVERSİTE ADI	ÜLKESİ	ANLAŞMANIN İÇERİĞİ	ANLAŞMA SAYISI
-	-	-	-

## Projelerle İlgili Faaliyetler

### 1.9- Proje Sayıları

PROJE SAYILARI					
PROJE BAŞLAMA	2013Yılında Yürütülen	(A) 2012Yılından 2013 'e Devreden	(B) 2013 Yılında Yeni Açılan	(A+B) 2013Yılında Yürütülen Proje Sayısı	2013Yılında Kapanan Proje Sayısı
TÜBİTAK PROJE PAZARI ÖĞRENCİ PROJELERİ	-	-	-	-	-
TÜBİTAK PROJESİ	-	-	-	-	-
ARAŞTIRMA PROJESİ	-	-	-	-	-
DPT(KB) PROJESİ	-	-	-	-	-
TEZ PROJESİ	-	-	-	-	-
SODES	-	-	-	-	-
SAN-TEZ PROJESİ	-	-	-	-	-
<b>TOPLAM</b>	-	-	-	-	-

### 1.10- Alınan Patent Sayıları

Alınan Patent Sayısı (Faydalı Model, Endüstriyel Tasarım Tescili Dahil)	—
---	---

## 2- Performans Sonuçları Tablosu

Kamu İdarelerinde Hazırlanacak Faaliyet Raporları Hakkında Yönetmelik'in Geçici Madde 2'ye göre performans programları hazırlanana kadar, bu bölüme ilişkin bilgilere yer verilmeyecektir.

## 3- Performans Sonuçlarının Değerlendirilmesi

Birimin performans ve gösterge hedeflerinin gerçekleşme durumunu, sapmaları, nedenlerini, geçmiş yıllar değerleri bulunmadığı için performans sonuçlarının değerlendirilmesi yapılmamıştır.



#### **4- Performans Bilgi Sisteminin Değerlendirilmesi**

Kamu İdarelerinde Hazırlanacak Faaliyet Raporları Hakkında Yönetmelik'in Geçici Madde 2'ye göre performans programları hazırlanana kadar, bu bölüme ilişkin bilgilere yer verilmemiştir.

#### **IV- KURUMSAL KABİLİYET ve KAPASİTENİN DEĞERLENDİRİLMESİ**

##### **A- Üstünlükler**

###### ***Birimin güçlü yanları***

- 1.Anayasa ve yasalara uygun olmak.
- 2.İnsan haklarına saygılı olmak.
- 3.Ülkemizin ve insanımızın menfaatlerini önemsemek ve öncelemek.
- 4.Eğitim – öğretim faaliyetleri için gerekli fiziksel mekânlara, teknik ve donanıma sahip olmak.
5. Huzurlu ve güvenli bir ortamda eğitim – öğretim faaliyetlerini yürütmek.

##### **B- Zayıflıklar**

###### ***Birimin zayıf yanları***

- 1.Öğrencisi olmayan bölümler için yeterli öğretim elamanına sahip olunmaması.

#### **V- ÖNERİ VE TEDBİRLER**

Birimimizde fiziki mekân ve eğitim için ihtiyaç duyulan demirbaş ve büro malzemelerinin temini, bölümlerimizde eksik olan akademik personel alımı, fakülte binamızın işletimiyle ilgili gerekli idari ve teknik personel takviyesiyle insan kaynakları ihtiyaçlarının karşılanarak teşkilatlanmasının tamamlanması, personele mevzuat ve hizmet içi eğitimi verilmesi ile daha iyi işler başaracağımız düşüncesindeyiz.

## **EKLER**

### **EK 1-**

#### **İÇ KONTROL GÜVENCE BEYANI**

Harcama yetkilisi olarak yetkim dâhilinde;

Bu raporda yer alan bilgilerin güvenilir, tam ve doğru olduğunu beyan ederim.

Bu raporda açıklanan faaliyetler için idare bütçesinden harcama birimimize tahsis edilmiş kaynakların etkili, ekonomik ve verimli bir şekilde kullanıldığını, görev ve yetki alanım çerçevesinde iç kontrol sisteminin idari ve mali kararlar ile bunlara ilişkin işlemlerin yasallık ve düzenliliği hususunda yeterli güvenceyi sağladığını ve harcama birimizde süreç kontrolünün etkin olarak uygulandığını bildiririm.

Bu güvence, harcama yetkilisi olarak sahip olduğum bilgi ve değerlendirmeler, iç kontroller, iç denetçi raporları ile Sayıştay raporları gibi bilgim dâhilindeki hususlara dayanmaktadır.

Burada raporlanmayan, idarenin menfaatlerine zarar veren herhangi bir husus hakkında bilgim olmadığını beyan ederim. (GÜMÜŞHANE 03/02/2013)

Prof. Dr.Celalettin VATANDAŞ

Dekan