



GÜMÜŞHANE ÜNİVERSİTESİ
İKTİSADİ VE İDARİ BİLİMLER FAKÜLTESİ
2013 MALİ YILI
BİRİM FAALİYET RAPORU

Ocak 2013

BİRİM YÖNETİCİSİNİN SUNUŞU

Fakültemiz, 10/09/2007 tarihli ve 2007/12598 sayılı Bakanlar Kurulu Kararı ve 31.05.2008 tarih ve 26892 Sayılı Resmi Gazetede yayınlanarak yürürlüğe giren 2809 Sayılı Yükseköğretim Kurumları Teşkilat Kanunu'na eklenen Ek Madde 98 – Ek: 22/5/2008-5765/1 md.) uyarınca Gümüşhane Üniversitesi Gümüşhane İktisadi ve İdari Bilimler Fakültesi olarak kurulmuştur. Fakülte bünyesinde İktisat, İşletme, Maliye, Siyaset Bilimi ve Kamu Yönetimi, İnsan Kaynakları Yönetimi ve Turizm İşletmeciliği bölümleri bulunmaktadır.

İktisat Bölümü ve bölüme bağlı anabilim dallarının açılması, Gümüşhane Üniversitesi'nin 20.10.2008 tarih ve 2 sayılı Senato kararı ve Yükseköğretim Yürütme Kurulu'nun 22.10.2008 tarihli onayı ile gerçekleşmiştir. Bölümümüz, 2009-2010 Eğitim-Öğretim yılından itibaren birinci ve ikinci öğretim şeklinde eğitim-öğretime başlamıştır.

İşletme Bölümü ve bölüme bağlı anabilim dallarının açılması, Gümüşhane Üniversitesi'nin 20.10.2008 tarih ve 2 sayılı Senato kararı ve Yükseköğretim Yürütme Kurulu'nun 22.10.2008 tarihli onayı ile gerçekleşmiştir. Bölümümüz, 2009-2010 Eğitim-Öğretim yılından itibaren birinci ve ikinci öğretim şeklinde eğitim-öğretime başlamıştır.

Siyaset Bilimi ve Kamu Yönetimi Bölümü ve bölüme bağlı anabilim dallarının açılması, Gümüşhane Üniversitesi'nin 10.02.2009 tarih ve 4 sayılı Senato kararı ve Yükseköğretim Yürütme Kurulu'nun 01.07.2009 tarihli onayı ile gerçekleşmiştir. Bölümümüz, 2011-2012 Eğitim-Öğretim yılından itibaren birinci ve ikinci öğretim şeklinde eğitim-öğretime başlamıştır.

Maliye Bölümü ve bölüme bağlı anabilim dallarının açılması, Gümüşhane Üniversitesi'nin 10.02.2009 tarih ve 4 sayılı Senato kararı ve Yükseköğretim Yürütme Kurulu'nun 01.07.2009 tarihli onayı ile gerçekleşmiştir. Bölümümüz, 2013-2014 Eğitim-Öğretim yılından itibaren birinci ve ikinci öğretim şeklinde eğitim-öğretime başlamıştır.

İnsan Kaynakları Bölümü'nün açılması, Gümüşhane Üniversitesi'nin 04.05.2009 tarih ve 9 sayılı Senato kararı ve Yükseköğretim Yürütme Kurulu'nun 03.06.2009 tarihli onayı ile gerçekleşmiştir. Bölümümüz henüz eğitim-öğretim faaliyetine başlamamıştır.

Turizm İşletmeciliği Bölümü'nün açılması, Gümüşhane Üniversitesi'nin 10.02.2009 tarih ve 4 sayılı Senato kararı ve Yükseköğretim Yürütme Kurulu'nun 01.07.2009 tarihli onayı ile gerçekleşmiştir. Bölümümüz henüz eğitim-öğretim faaliyetine başlamamıştır.

Fakültemizde 3 Doçent, 26 Yardımcı Doçent, 9 Öğretim Görevlisi 50 Araştırma Görevlisi olmak üzere toplam 88 akademik personel bulunmaktadır. Fakültemizin amacı, ekonomik ve sosyal değişimin çok hızlı olduğu küresel dünyada, Türkiye'nin ve dünyanın değişen ve gelişen ekonomik ve sosyal olaylarını takip ve analiz ederek uygulamak, bu alanda ihtiyaç duyulan nitelikli elemanlarını yetiştirmek, Türkiye ve Dünyadaki İktisadi ve İdari Bilimler Fakülteleri ile her alanda rekabet edecek bir düzeye gelmektir.

Prof. Dr. Haydar AKYAZI
Dekan

İÇİNDEKİLER

BİRİM YÖNETİCİSİNİN SUNUŞU İÇİNDEKİLER

I- GENEL BİLGİLER

- A- Misyon ve Vizyon
- B- Yetki, Görev ve Sorumluluklar
- C- İdareye İlişkin Bilgiler
 - 1- Fiziksel Yapı
 - 2- Örgüt Yapısı
 - 3- Bilgi ve Teknolojik Kaynaklar
 - 4- İnsan Kaynakları
 - 5- Sunulan Hizmetler
 - 6- Yönetim ve İç Kontrol Sistemi
- D- Diğer Hususlar

II- AMAÇ ve HEDEFLER

- A- İdarenin Amaç ve Hedefleri
- B- Temel Politikalar ve Öncelikler
- C- Diğer Hususlar

III- FAALİYETLERE İLİŞKİN BİLGİ VE DEĞERLENDİRMELER

- A- Mali Bilgiler
 - 1- Bütçe Uygulama Sonuçları
 - 2- Temel Mali Tablolara İlişkin Açıklamalar
 - 3- Mali Denetim Sonuçları
 - 4- Diğer Hususlar
- B- Performans Bilgileri
 - 1- Faaliyet ve Proje Bilgileri
 - 2- Performans Sonuçları Tablosu
 - 3- Performans Sonuçlarının Değerlendirilmesi
 - 4- Performans Bilgi Sisteminin Değerlendirilmesi
 - 5- Diğer Hususlar

IV- KURUMSAL KABİLİYET ve KAPASİTENİN DEĞERLENDİRİLMESİ

- A- Üstünlükler
- B- Zayıflıklar
- C- Değerlendirme

V- ÖNERİ VE TEDBİRLER

EKLER

I-GENEL BİLGİLER

A-Vizyon ve Misyon

Vizyonumuz

“Doğu Karadeniz bölgesinin İktisadi ve İdari Bilimler Fakülteleri arasında ilk iki de olmak”

Bilimsel gelişmelere yön veren, ulusal ve uluslararası bilimsel yayınları ve evrensel düzeydeki eğitim-öğretimi ile saygınlık kazanan, sosyal bilimlerin belirli alanlarında adını duyuran akademisyenleri kadrosunda bulunduran, başarılı öğrenciler tarafından öncelikli olarak tercih edilen, mensubu olmaktan gurur duyulan, bölge ve ülke sorunlarının çözümüne katkı sağlayan, Türkiye'nin sosyo-ekonomik gelişmesine destek olan ve her yönüyle “gelişen ve geliştiren” bir fakülte olmaktır.

Misyonumuz

Toplumun gelişmesine katkı sağlayacak, alanlarında güncel bilgilerle donatılmış, girişimcilik, liderlik ve ekip ruhuna sahip, etik ilkelere saygılı, yerel ve evrensel değerlere bağlı, insan haklarına duyarlı, toplumsal sorunlara karşı ilgili, sorgulayan, araştıran, kendini yenileyebilen, aydın ve yaratıcı düşünebilen bireyler yetiştirerek bölge ve ülkenin kalkınma çabalarına katkı sağlamaktır.

B-Yetki, Görev ve Sorumluluklar

İdari Yetki, Görev ve Sorumluluklar

Dekan

Prof.Dr. Haydar AKYAZI

Dekan Yardımcıları

Yrd. Doç. Dr. Alper Veli ÇAM

Yrd. Doç. Dr. Tarhan OKAN

Dekan'ın Yetki, Görev ve Sorumlulukları

- 1.**Fakülte kurullarına başkanlık etmek, Fakülte kurullarının kararlarını uygulamak ve Fakülte birimleri arasında düzenli çalışmayı sağlamak.
- 2.**Her öğretim yılı sonunda ve istendiğinde Fakültenin genel durumu ve işleyişi hakkında Rektöre rapor vermek.
- 3.**Fakülte ödenek ve kadro ihtiyaçlarını gerekçesi ile birlikte Rektörlüğe bildirmek, Fakültenin bütçesi ile ilgili öneriyi fakülte yönetim kurulunun da görüşünü aldıktan sonra Rektörlüğe sunmak.
- 4.**Fakültenin birimleri ve her düzeydeki personeli üzerinde genel gözetim ve denetim görevini yapmak.
- 5.**Kanun ve yönetmeliklerle kendisine verilen diğer görevleri yapmak.

Dekan, Fakültenin ve bağlı birimlerinin öğretim kapasitesinin rasyonel bir şekilde kullanılmasında ve geliştirilmesinde, gerektiği zaman güvenlik önlemlerinin alınmasıyla, öğrencilere gerekli sosyal hizmetlerin sağlanmasında, eğitim-öğretim, bilimsel araştırma ve yayın faaliyetlerinin düzenli bir şekilde yürütülmesinde, bütün faaliyetlerin gözetim ve denetiminin yapılmasında, takip ve kontrol edilmesinde ve sonuçlarının alınmasında Rektöre karşı birinci derecede sorumludur.

Dekan Yardımcılarının Yetki, Görev ve Sorumlulukları

Yrd. Doç. Dr. Tarhan OKAN

Akademik personelle ilgili tüm işlemler ve Dekanın vereceği diğer görevler,

Yrd. Doç. Dr. Alper Veli ÇAM

Öğrenci işleri ile ilgili tüm işlemler ve Dekanın vereceği diğer görevler,

Bölüm Başkan ve Yardımcıları

İktisat Bölüm Başkanı

Yrd. Doç. Dr. Suat Hayri ŞENTÜRK

İktisat Bölüm Başkan Yardımcısı

Yrd. Doç. Dr. Pınar HAYALOĞLU

İşletme Bölüm Başkanı

Doç. Dr. Ekrem CENGİZ

İşletme Bölüm Başkan Yardımcısı

Yrd. Doç. Dr. Hasan AYAYDIN

Yrd. Doç. Dr. İskender PEKER

Siyaset Bilimi ve Kamu Yönetimi Bölüm Başkanı

Yrd. Doç. Dr. Ali ÇİFTÇİ

Siyaset Bilimi ve Kamu Yönetimi Bölüm Başkan Yardımcısı

Yrd. Doç. Dr. Salih AKKANAT

Yrd. Doç. Dr. Nihat YILMAZ

Maliye Bölüm Başkanı

Yrd. Doç. Dr. Muhammet ŞAHİN

İnsan Kaynakları Bölüm Başkanı

Yrd. Doç. Dr. Mehmet Ferhat ÖZBEK

Turizm İşletmeciliği Bölüm Başkanı

Yrd. Doç. Dr. Ahmet Mutlu AKYÜZ

Bölüm Başkanının Görev, Yetki ve Sorumlulukları

Bölüm başkanı, bölümün her düzeydeki eğitim-öğretim ve araştırmalarından ve bölümle ilgili her türlü faaliyetin düzenli ve verimli olarak yürütülmesinden, kaynakların etkili bir biçimde kullanılmasını sağlamaktan sorumludur. Bölüm başkanı Fakülte kuruluna katılır ve bölümü temsil eder. Bölümde görevli öğretim elemanlarının görevlerini yapmaları bölüm başkanı tarafından izlenir ve denetlenir. Bölüm başkanı, her öğretim yılı sonunda bölümün geçmiş yıldaki eğitim-öğretim ve araştırma faaliyeti ile gelecek yıldaki çalışma planını açıklayan raporu, bağlı bulunduğu Dekanlığa iletir.

Fakülte Sekreteri

Fakülte idari teşkilatının amiridir ve bu teşkilatın çalışmasından Dekana karşı sorumludur. Fakülte sekreteri, kendisine bağlı birimler aracılığı ile Dekanlık idari teşkilatında bulunan birimlerin verimli, düzenli ve uyumlu şekilde çalışmasından sorumludur.

Mali Yetki, Görev ve Sorumluluklar

Mali Yetkililer, Fakültemiz bütçesinin en verimli ve ihtiyaçlara göre kanun ve yönetmeliklere uygun olarak kullanılmasını, işlemlerin ve ödemelerin süresi içerisinde gerçekleştirilmesi, taşınır mal işlemlerinin ilgili yönetmeliğe göre yapılması ve yürütülmesini sağlamakla sorumludurlar.

Mali Yetkililer

Harcama Yetkilisi	Gerçekleştirme Görevlisi	Taşınır Kayıt Ve Kontrol Yetkilisi
Prof. Dr. Haydar AKYAZI	Namık Kemal ŞENTÜRK	Muhammed GÜNER

C-İdareye İlişkin Bilgiler

Fakültemiz, Gümüşhane Üniversitesi İktisadi ve İdari Bilimler Fakültesi binasında eğitim-öğretim ve hizmet faaliyetlerini sürdürmektedir.

1-Fiziksel Yapı

1.1-Eğitim Alanları Derslikler

Eğitim Alanı	Kapasitesi 0-50	Kapasitesi 51-75	Kapasitesi 76-100	Kapasitesi 101-150	Kapasitesi 151-250	Kapasitesi 251-Üzeri
Anfi	-	-	-	1	-	-
Sınıf	-	-	25	-	-	-
Bilgisayar Lab.	-	-	-	-	-	-
Diğer Lab.	-	-	-	-	-	-
Toplam	-	-	25	1	-	-

1.2-Sosyal Alanlar

1.2.1.Kantinler ve Kafeteryalar

Kantin Sayısı	: 1 Adet
Kantin Alanı:	: 195,68 m2
Çay Salonu	: 1 Adet
Kafeterya Alanı:	: 124,68 m2

1.2.2.Toplantı – Konferans Salonları

	Kapasitesi 0-50	Kapasitesi 51-75	Kapasitesi 76-100	Kapasitesi 101-150	Kapasitesi 151-250	Kapasitesi 251-Üzeri
Toplantı Sal.	1	-	-	-	-	-
Konferans Sal.	-	-	-	-	-	-
Toplam	1	-	-	-	-	-

1.2.3.Öğrenci Kulüpleri

Öğrenci Kulüpleri Sayısı:	1 Adet
Öğrenci Kulüpleri Alanı:	- m2

1.2.4 Mezun Öğrenciler Derneği

Mezun Öğrenciler Derneği Sayısı:	- Adet
Mezun Öğrenciler Derneği Alanı:	- m2

1.3-Hizmet Alanları

1.3.1. Akademik Personel Hizmet Alanları

	Sayısı (Adet)	Alanı (m2)	Kullanan Sayısı
Çalışma Odası	69	1302,63	62
Seminer Odası	1	82,36	-
Toplam	70	1384,99	62

1.3.2. İdari Personel Hizmet Alanları

	Sayısı (Adet)	Alanı (m2)	Kullanan Sayısı
Çalışma Odası	12	336,15	11
Servis	-	-	-
Toplam	12	336,15	11

1.4-Ambar Alanları

Ambar Sayısı : 5 Adet

Ambar Alanı : 48 m2

1.5-Arşiv Alanları

Arşiv Sayısı : 4 Adet

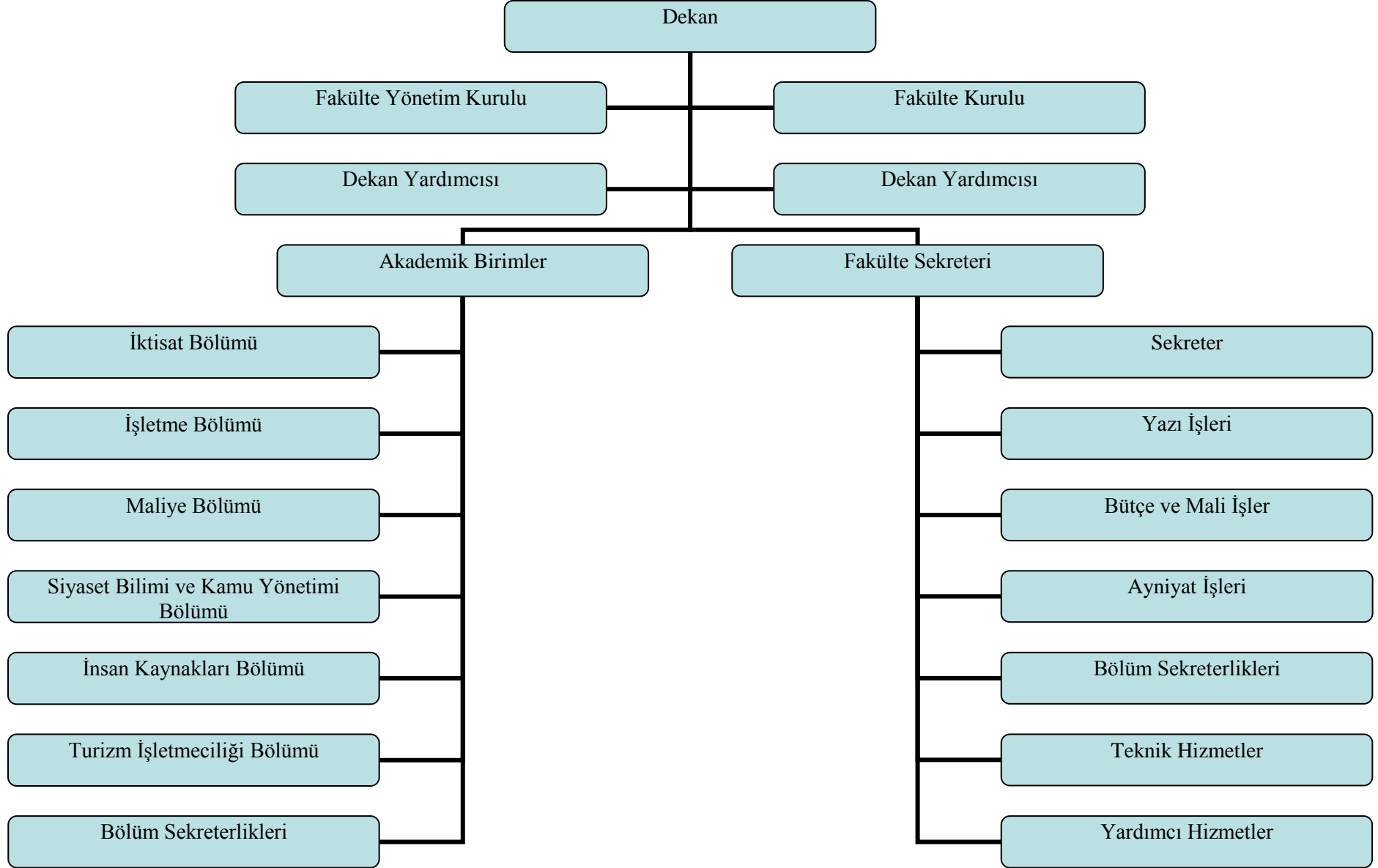
Arşiv Alanı : 39 m2

1.6-Atölyeler

Atölye Sayısı : - Adet

Atölye Alanı : - m2

2- Örgüt Yapısı



3-Bilgi ve Teknolojik Kaynaklar

3.1-Yazılımlar

E-BÜTÇE, EKAP, KİK, KBS, SGK, SBK, SPS, PROLIZ, EDYS

3.2-Bilgisayarlar

Masa Üstü Bilgisayar Sayısı: 9 Adet (2 kasa)

Taşınabilir Bilgisayar Sayısı: 54 Adet

3.3- Kütüphane Kaynakları

Kitap	Peryodik Yayın	Elektronik Yayın	Diğerleri	Toplam
1280	5 (Abone olunan), 73(aboneliği olmayan)	5	7	1370

3.4-Diğer Bilgi ve Teknolojik Kaynaklar

Cinsi	İdari Amaçlı (Adet)	Eğitim Amaçlı (Adet)	Araştırma Amaçlı (Adet)
Projeksiyon	1	28	-
Slayt makinesi	-	-	-
Tepegöz	-	-	-
Episkop	-	-	-
Optik Okuyucu	1	-	-
Baskı makinesi	1	-	-
Fotokopi makinesi	1	-	-
Faks	2	-	-
Fotoğraf makinesi	-	-	-
Kameralar	-	-	-
Televizyonlar	-	-	-
Tarayıcılar	5	-	-
Müzik Setleri	-	-	-
Mikroskoplar	-	-	-
DVD ler	-	-	-
Yazıcı	10	-	35

4- İnsan Kaynakları

4.1-Akademik Personel

UNVANLAR İTİBARI İLE AKADEMİK PERSONEL SAYISI		
UNVAN	2012	2013
Profesör	-	-
Doçent	2	3
Yardımcı Doçent	24	26
Öğretim Görevlisi	5	9
Okutman	-	-
Araştırma Görevlisi	43	50
Uzman	-	-
Çevirici	-	-
Eğitim-Öğretim Planlama.	-	-
TOPLAM	74	88

4.2- Yabancı Uyruklu Akademik Personel

Unvan	Geldiği Ülke	Çalıştığı Bölüm	Kişi Sayısı
Profesör	-	-	-
Doçent	-	-	-
Yrd. Doçent	İran İslam Cum.	İşletme	1
Öğretim Görevlisi	-	-	-
Okutman	-	-	-
Çevirici	-	-	-
Eğitim-Öğretim Planlama.	-	-	-
Araştırma Görevlisi	-	-	-
Uzman	-	-	-
Toplam	-	-	-

4.3-Diğer Üniversitelerde Görevlendirilen Akademik Personel

Unvan	Bağlı Olduğu Bölüm	Görevlendirildiği Üniversite	Kişi Sayısı
Profesör	-	-	-
Doçent	-	-	-
Yrd. Doçent	-	-	-
Öğretim Görevlisi	-	-	-
Okutman	-	-	-
Çevirici	-	-	-
Eğitim Öğretim Planlamacısı	-	-	-
	İşletme	Ankara Üniversitesi	3
		Anadolu Üniversitesi	
		Anadolu Üniversitesi	
	Siyaset Bilimi ve Kamu Yönetimi	Marmara Üniversitesi	1
Uzman	-	-	-
Toplam			4

(*: Araştırma Görevlileri, Diğer Üniversitelere 35. Madde Kapsamında Görevlendirilmiştir.)

4.4-Başka Üniversitelerden, Kurumda Görevlendirilen Akademik Personel

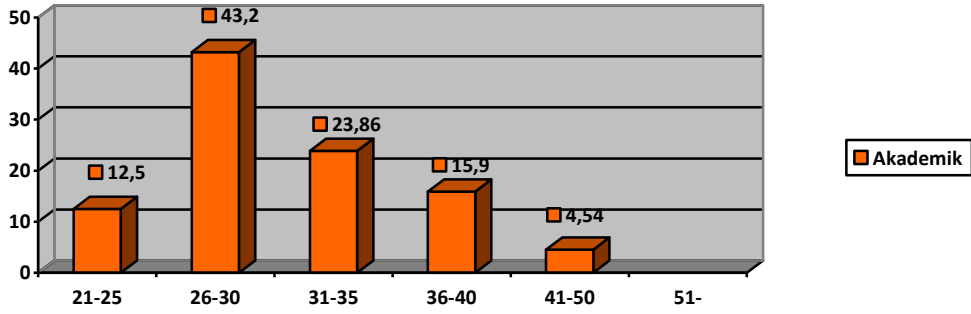
Unvan	Çalıştığı Bölüm	Geldiği Üniversite	Kişi Sayısı
Profesör	-	-	-
Doçent	-	-	-
Yrd. Doçent	-	-	-
Öğretim Görevlisi	-	-	-
Okutman	-	-	-
Çevirici	-	-	-
Eğitim Öğretim Planlamacısı	-	-	-
Araştırma Görevlisi	-	-	-
Uzman	-	-	-
Toplam	-	-	-

4.5-Sözleşmeli Akademik Personel

Profesör	-
Doçent	-
Yrd. Doçent	1
Öğretim Görevlisi	-
Uzman	-
Okutman	-
Sanatçı Öğrt. Elm.	-
Sahne Uygulamacısı	-
Toplam	-

4.6-Akademik Personelin Yaş İtibariyle Dağılımı

	21-25 Yaş	26-30 Yaş	31-35 Yaş	36-40 Yaş	41-50 Yaş	51- Üzeri
Kişi Sayısı	11	38	21	14	4	-
Yüzde	12,5	43,2	23,86	15,9	4,54	-

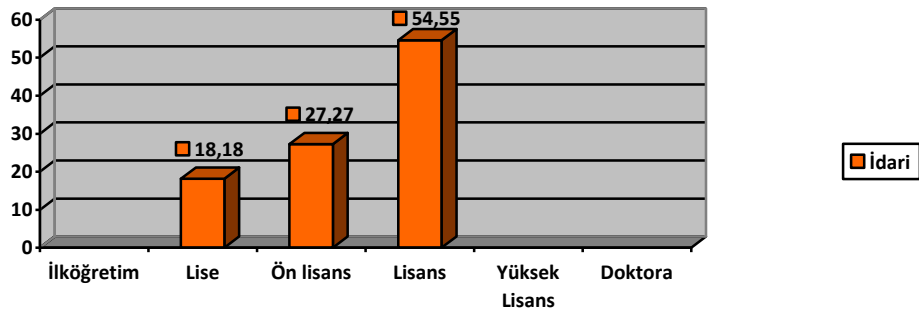


4.7-İdari Personel

YILLAR	GİH	SHS	THS	AHS	DHS	YHS	TOPLAM
2013	8	-	1	-	-	2	11

4.8- İdari Personelin Eğitim Durumu

	İlköğretim	Lise	Ön Lisans	Lisans	Y.L. ve Dokt.
Kişi Sayısı	-	2	3	6	-
Yüzde	-	18,18	27,27	54,55	-

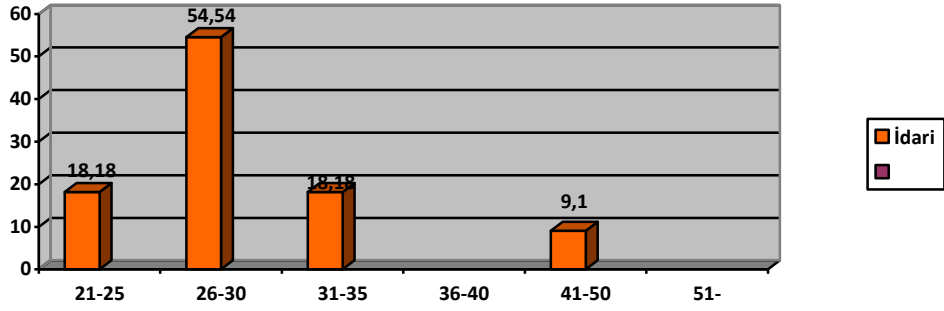


4.9-İdari Personelin Hizmet Süreleri

	1 – 3 Yıl	4 – 6 Yıl	7 – 10 Yıl	11 – 15 Yıl	16 – 20 Yıl	21 - Üzeri
Kişi Sayısı	10	-	-	-	-	1
Yüzde	90,9	-	-	-	-	9,1

4.10-İdari Personelin Yaş İtibariyle Dağılımı

	21-25 Yaş	26-30 Yaş	31-35 Yaş	36-40 Yaş	41-50 Yaş	51- Üzeri
Kişi Sayısı	2	6	2	-	1	-
Yüzde	18,18	54,54	18,18	-	9,1	-



4.11-İşçiler

İşçiler (Çalıştıkları Pozisyonlara Göre)			
	Dolu	Boş	Toplam
Sürekli İşçiler	-	-	-
Hizmet sözleşmesi ile istihdam edilen işçiler	-	-	-
Vizesiz işçiler (3 Aylık)	-	-	-
Toplam	-	-	-

4.12-Sürekli İşçilerin Hizmet Süreleri

	1 – 3 Yıl	4 – 6 Yıl	7 – 10 Yıl	11 – 15 Yıl	16 – 20 Yıl	21 - Üzeri
Kişi Sayısı	-	-	-	-	-	-
Yüzde	-	-	-	-	-	-

4.13-Sürekli İşçilerin Yaş İtibariyle Dağılımı

	21-25 Yaş	26-30 Yaş	31-35 Yaş	36-40 Yaş	41-50 Yaş	51- Üzeri
Kişi Sayısı	-	-	-	-	-	-
Yüzde	-	-	-	-	-	-

5- Sunulan Hizmetler

Akademik Hizmetler

Gümüşhane Üniversitesi İktisadi ve İdari Bilimler Fakültesi, alanında en güncel bilgiye sahip olan, konusunda yeterli, yetenekli, kaliteli eleman ve yönetici yetiştirme amacı doğrultusunda, Fakültemiz bölümlerinde lisans; Sosyal Bilimler Enstitüsü İşletme Anabilim Dalı'nda da yüksek lisans, doktora ve İktisat Anabilim Dalı'nda da yüksek lisans düzeyinde eğitim-öğretim hizmetleri vermektedir. Ayrıca öğrencilerimize, öğrenci kulüplerimize ve AÖF öğrencilerine akademik danışmanlık hizmetleri sunulmakta, bilimsel çalışmalar yapılmakta, bölgemizi ve ülkemizi ilgilendiren sosyo-ekonomik konularda bilimsel toplantılar düzenlenmektedir.

İdari Hizmetler

-Akademik ve idari personelin atanması, görev uzatma, yurtiçi ve yurtdışı görevlendirmeleri, emeklilik, nakil, izin ve terfi işlemleri,

-Fakülte bütçesinin hazırlanması, bütçe ödeneklerinin kanun ve yönetmeliklere uygun olarak tasarruf genelgelerine uyularak harcanması, bütçe ödeneklerinin Fakülte ihtiyaçları için en verimli şekilde kullanılması, akademik ve idari personel maaşları, tedavi giderleri, akademik personelin, ek ders ücretleri, yolluk ve yevmiye ödemeleri,

-Demirbaş ayniyat kayıtlarının tutularak yıllık kontrollerinin yapılması, bütçe harcama işlemlerinin dosya kayıtlarının tutulmasıyla ilgili işlemler,

-Fakültenin idari işlemleri ile ilgili olarak kurum içi ve kurum dışı evrak yazışmalarının yapılması, gönderilmesi, evrakların dosyalama ve teslim işlemlerinin takibi, kurum içi ve kurum dışı iletişim,

-Kanun yönetmelik ve yönergelerin takip edilerek uygulanması,

Mali Hizmetler

-Maaş İşlemleri

-Ek Ders Ücretleri İşlemleri

-Ayniyat İşlemleri

-Satın Alma İşlemleri

Eđitim Hizmetleri

5.1-Önlisans / Lisans Düzeyindeki Öğrenci Sayıları

Öğrenci Sayıları							
Bölümler	I. Öğretim		II. Öğretim		Toplam	Genel Toplam	
	E	K	E	K		E	K
İşletme	164	185	197	159	705	361	344
İktisat	149	206	176	172	703	325	378
Siyaset Bilimi ve Kamu Yönetimi	61	69	74	54	258	135	123
Maliye	11	19	6	23	59	17	42
TOPLAM	385	479	453	408	1725	838	887

5.2-Yabancı Dil Hazırlık Sınıfı Öğrenci Sayıları (Bunu Yabancı Diler Yüksekokulu Dolduracaktır)

Yabancı Dil Eğitimi Gören Hazırlık Sınıfı Öğrenci Sayıları ve Toplam Öğrenci Sayısına Oranı								
Birim Adı	I. Öğretim			II. Öğretim			I. ve II. Öğretim Toplamı(a) Sayı	Yüzde*
	E	K	Top.	E	K	Top.		
İktisat	-	-	-	-	-	-	-	-
İşletme	-	-	-	-	-	-	-	-
TOPLAM	-	-	-	-	-	-	-	-

*Yabancı dil eğitimi gören öğrenci sayısının toplam öğrenci sayısına oranı (Yabancı dil eğitimi gören öğrenci sayısı/Toplam öğrenci sayısı*100)

5.3-Yabancı Uyruklu Öğrencilerin Sayısı ve Bölümleri

Bölüm	Öğrenci Sayısı		
	K	E	Toplam
İktisat	-	1	1
TOPLAM	-	1	1

5.4- 2012-2013 Dönemi Mezun Olan Öğrenci Sayısı

Bölüm	Öğrenci Sayısı		
	Kadın	Erkek	Toplam
İktisat	18	17	35
İşletme	18	21	39
TOPLAM	36	38	74

5.5-2012-2013 Dönemi Öğrenci Başarı Durumu

Öğrenci Başarı Durumu	Toplam
2012-2013	0,61

Diğer Hizmetler

5.6- Hizmet, Bilim-Sanat, Teşvik ve Grup Başarı Ödülleri

Ödül Türü	2013
Bilim Ödülü	-
Bilimde Hizmet Ödülü	-
Bilimde Teşvik Ödülü	1
Sanat Ödülü	-
Sanatta Hizmet Ödülü	-
Sanatta Teşvik Ödülü	-
Araştırma Başarı Ödülü (Grup)	-
Toplam	1

6- Yönetim ve İç Kontrol Sistemi

Birim Harcama Yetkilisi, Gerçekleştirme Görevlisi ve Ayniyat Kayıt Kontrol Yetkilisi dahilinde oluşan komisyonlar yardımıyla, mali yönetimin güvenilirliği açısından atama, satın alma, ihale gibi karar alım süreçleri, komisyonlar marifetiyle harcama öncesi iç kontrol sistemi çalıştırılmaktadır.

II-AMAÇ ve HEDEFLER

A-İdarenin Amaç ve Hedefleri

- 1-İşbirliği ve motivasyonun artırılması,
- 2-Eğitim-öğretim yapısının geliştirilerek güçlendirilmesi,
- 3-Bilimsel araştırmaların genişletilmesi,
- 4-Kurumsal kimlik ve kurumsal imaj,
- 5-Bilimsel etkinliklerin sayısının artırılması.

B-Temel Politikalar ve Öncelikler

Yükseköğretim Kurulu Başkanlığı tarafından hazırlanmış olan “Türkiye’nin Yükseköğretim Stratejisi” raporu çerçevesinde temel politika ve hedefleri gerçekleştirmek, Yüksek Öğretim Ulusal Yeterlilik Çerçevesinde belirtilen çıktıları gerçekleştirmek ve oluşturulacak olan stratejik planımızdaki hedeflere ulaşmak.

III-FAALİYETLERE İLİŞKİN BİLGİ VE DEĞERLENDİRMELER

A- Mali Bilgiler

1-Bütçe Uygulama Sonuçları

2013 YILI HAZİNE YARDIMI						
HAZİNE YARDIMI	Bütçe Ödeneği	Serbest Ödenek (b)	Gerçekleşme Durumu% (a*100)/b	Kesin Harcama(a)	Kalan Ödenek	Açıklama
01- Personel Giderleri	2.758.950	2.758.950	%99,99	2.758.943,19	6,81	-
02- Sos. Güv. Kur. D. Prim. Giderleri	382.200	382.200	%99,99	382.187,09	12,91	-
03- Mal ve Hizmet Alım Giderleri	166.200	165.932	%99,48	165.072,84	859,16	-
05- Cari Transferler	-	-	-	-	-	-
06- Sermaye Giderleri	-	-	-	-	-	-
Toplam	3.307350	3.307.082	%99,97	3.306.203,2	878,13	-

2-Temel Mali Tablolara İlişkin Açıklamalar

(Birim iç ve dış mali denetim (yapıldı ise) raporlarında yer alan tespit ve değerlendirmeler ile bunlara karşı alınan veya alınacak önlemler ve yapılacak işlemlere bu başlık altında yer verilir.)

B-Performans Bilgileri

GEÇİCİ MADDE 2 – (1) Kamu idareleri ilk performans programlarını hazırladıkları yıla kadar, faaliyet raporlarının performans bilgileri bölümünde sadece faaliyet ve projelere ilişkin bilgilere yer verirler.

1-Faaliyet ve Proje Bilgileri

Bilimsel Toplantılarla İlgili Faaliyetler

1.1-Üniversite Öğretim Üyeleri Tarafından Düzenlenen Ulusal ve Uluslararası Bilimsel Toplantılar

FAALİYET TÜRÜ	FAALİYETİN ADI	SAYISI
Sempozyum ve Kongre		-
Konferans		-
Panel		-
Seminer	Dünyada Küresel Ekonomik Kriz II. Kariyer Günleri Semineri	2
Açık Oturum	-	-
Söyleşi	-	-
Tiyatro	-	-
Konser	-	-
Sergi	-	-
Turnuva	-	-
Teknik Gezi	-	-
Eğitim Semineri		

1.2-Ulusal ve Uluslararası Bilimsel Toplantılara Katılan Öğretim Üyesi ve İdari Personel Sayısı

FAALİYET TÜRÜ	Akademik Personel	İdari Personel	TOPLAM
Sempozyum ve Kongre	40	-	40
Konferans	4	-	4
Panel	2	-	2
Seminer	-	-	-
Açık Oturum	-	-	-
Söyleşi	-	-	-
Tiyatro	-	-	-
Konser	-	-	-
Sergi	-	-	-
Turnuva	-	-	-
Teknik Gezi	-	-	-
Eğitim Semineri	-	-	-
Çalıştay	-	-	-

1.3-Öğrenciler Tarafından Düzenlenen Ulusal ve Uluslararası Bilimsel Toplantılar

FAALİYET TÜRÜ	ADI	KATILAN ÖĞRENCİ SAYISI	TOPLAM
Sempozyum ve Kongre	-	-	-
Konferans	21. Yüzyıl Gençliği Zaman Yönetimi ve Hayatta Başarının Sırları	300 100	400
Panel	-	-	-
Seminer	-	-	-
Açık Oturum	-	-	-
Söyleşi	-	-	-
Tiyatro	-	-	-
Konser	-	-	-
Sergi	-	-	-
Turnuva	-	-	-
Teknik Gezi	-	-	-
Eğitim Semineri	-	-	-

Yayınlarla İlgili Faaliyetler

1.4-İndekslere Giren Hakemli Dergilerde Yapılan Yayınlar

YAYIN TÜRÜ	YAYININ ADI	TOPLAM
Uluslararası Makale	<p>MAGHAMİNİA, M. (2013), "İnternet Ortamında Elektronik Sözleşmelerin Kurulması ve Nitelikleri", Payam Noor University's <i>Journal of Civil Law</i>, Vol. 1, 85-98</p> <p>SANCAK K. (2013) "21.Yüzyılda Güvenlik Sorunları: Bir Tehdit unsuru Olarak Nükleer Silahlar" <i>The Journal of Academic Social Science Studies</i>, Vol. 6 (8), 499-510.</p> <p>AYAYDIN, H. (2013), "Foreign Bank Entry, Stock Market Size and Credit Access: A Research on Central Asian Turkish States", <i>Journal of Money, Investment and Banking</i>, 28, 100-113.</p> <p>AYAYDIN, H. (2013), "Evaluating the Performance of Investment Funds in Turkey", <i>Journal of Modern Accounting and Auditing</i>, 9(10), 1392-1407.</p> <p>AYAYDIN, H. (2013), Determinants of Capital Structure in the Manufacturing Firms in Turkey: Evidence from a Dynamic Panel Data Analysis, <i>European Journal of Economics, Finance and Administrative Sciences</i>, 60, 68-84.</p> <p>BALTACI, N. and AYAYDIN, H. (2013), "Financial Openness and Capital Mobility: A Dynamic Panel Data Analysis", <i>International Research Journal of Finance and Economics</i>, 111, 185-194.</p> <p>AYAYDIN, H., HAYALOĞLU, P. AND BALTACI, N. (2013), "Hisse Senedi Piyasasının Gelişmesinin Makroekonomik ve Kurumsal Belirleyicileri Üzerine Bir Araştırma: Panel Veri Analizi, <i>The Journal of Academic Social Science Studies</i>, 6(4), 125-142.</p> <p>AYAYDIN, H. and BALTACI, N. (2013), "Corruption, Banking Sector, And Stock Market Development: A Panel Data Analysis", <i>European Journal of Research on Education, Special Issue: Human Resource Management</i>, 94-99.</p>	23

	<p>MAGHAMİNİA M. (2013), “Elektronik Ortamda Sözleşmenin Kurulma Biçimi ve Özellikleri ”, <i>Journal of Civil Law</i>, Vol. 1(1), 85-98 (Orgin in Persian)ISSN:2322-1712.</p> <p>YILDIZ S. and E. YILDIZ (2013), “The Measurement of Distributor Performance with A Multi-Criteriadecision Making Method”, <i>Innovative Marketing</i>, Vol 9 (3), 42-47.</p> <p>B. Doğru, (2013), "The Effect of Judicial Independence to FDI into Eastern Europe and South Asia", <i>International Research Journal of Finance and Economics</i>, Issue: 106, 72-77.</p> <p>B. Doğru, (2013), "Seigniorage Revenue and Inflation Tax: Testing Optimal Seigniorage Theory for Turkish Economy." <i>International Journal of Economics and Finance</i> 5(6), 122-133.</p> <p>DOĞRU B., and RECEPOĞLU M. (2013), “Dynamic Analysis of Money Demand Function in Turkey ”, <i>International Journal of Economics and Finance</i> vol. 5(9), 28-44.</p> <p>Doğru, B. (2013). The Link between Unemployment Rate and Real Output in Eurozone: A Panel Error Correction Approach. <i>Elsevier Procedia-Social and Behavioral Sciences</i>, 99, 94-103.</p> <p>AKKANAT, S. (2013), “The Aporias of Constitutionalism: The Question Of Constituent Power And Democracy”, <i>European Journal of Research on Education</i>, Special Issue 1.</p> <p>YILMAZ, N. (2013), "Karşılaştırmalı Siyaset Biliminin Konusu ve Seçme Eserler Bibliyografyası", <i>The Journal Of Academic Social Science Studies</i>, 1323-1340.</p> <p>YILMAZ, N. (2013), "Sosyalleşme Sürecinin Siyasallaşma Boyutu", <i>Uluslararası Yönetim İktisat ve İşletme Dergisi</i> , 319-331.</p> <p>ÇİFTÇİ, A., ve YIMAZ, N. (2013), "İbn Haldun’un Siyaset Teorisi Ve Siyasal Sistem Sınıflandırması", <i>Turkish Studies Tarih Sayısı</i> Vol. 8(7) , 83-93.</p> <p>AKSOY, M., (2013), Das außenpolitische Verständnis der Amerikanischen Neu Konservativen und ihre Ziele <i>Social Sciences Research Journal</i>, Volume 2, Issue 1, 1-11 , ISSN: 2147-5237</p> <p>AKSOY, M., (2013), Kristol, William/ Kagan, Robert: Toward a Neo-Reaganite Foreign Policy. In: <i>Foreign Affairs</i>. Juli/ August 1996. S. 18-32. ISSN: 1309 4173 (Online) 1309 - 4688 (Print) Volume 5 Issue 1,p.425-428.</p>	
Ulusal Makale	<p>DOĞRU, B., RECEPOĞLU, M., ve ÇELİK, O. Döviz Kuru Hareketleri ve Bütçe Açığı, Enflasyona Yol Açar Mı? Gelişmekte Olan Asya Ülkeleri Üzerine Bir Panel Nedensellik Analizi. <i>ESKİŞEHİR OSMANGAZİ ÜNİVERSİTESİ İİBF DERGİSİ</i>, EKİM 2013, 8(2), 21-36.</p> <p>DOĞRU, B. ve ŞENTÜRK, H. (2013). Latin Amerika Ülkelerinde Bütçe Açığı ve Enflasyon Arasındaki Eş Bütünleşme İlişkisinin Analizi, <i>Erciyes İİBF dergisi</i>, Haziran- Aralık.</p> <p>DOĞRU, B. (2013). Coğrafi Komşuluğun ve Kültürel Yakınlığın Oy</p>	28

<p>Verme Davranışına Etkisi: Eurovizyon Şarkı Yarışması. <i>Doğuş Üniversitesi Dergisi</i>, 14(2), 195-212.</p> <p>DOĞRU, B. (2013). Türkiye Cumhuriyet Merkez Bankası Bağımsızlığı Enflasyonist Etki Yaratır mı?. <i>Istanbul University Econometrics and Statistics e-Journal</i>, 18(1), 35-55.</p> <p>DOĞRU, B. (2013). Farklı Para Politikası Rejimlerinde Enflasyon Belirsizliği ve Enflasyon İlişkisi. <i>BDDK Dergisi</i>, cilt 7 sayı 2: 77-99.</p> <p>DOĞRU, B. (2013), "Merkez Bankası Bağımsızlığının Çıktı Açığına Etkisi: Türkiye Örneği", <i>Dumlupınar Üniversitesi Sosyal Bilimler Dergisi</i>, sayı: 35, 25-40.</p> <p>EMİR M. Uysal ve B. Doğru, "Ülkenin Risklilik Durumu İle Ülkeye Gelen Doğrudan Yabancı Yatırım Arasındaki İlişki: Türkiye Örneği", <i>Atatürk Üniversitesi İktisadi ve İdari Bilimler Dergisi</i>, cilt 27, sayı: 2, 79-92.</p> <p>DOĞRU, B. (2013). "Enflasyon Hedeflemesi Rejimi Altında Merkez Bankası Performansının Politika Faizlerine Etkisi: Türkiye Üzerine Uygulama", <i>Finans Politik & Ekonomik Yorumlar</i>, Sayı: 577, 89-96.</p> <p>DOĞRU, B, ve UYSAL, M. "Euro Dolar Paritesi Nominal Döviz Kurlarını Hangi Yönde Hareket Ettirir? Türkiye Örneği", <i>Finans Politik & Ekonomik Yorumlar</i>, Sayı: 576, 7-20.</p> <p>DOĞRU, B, ve UYSAL "Etkif Euro Kurundaki Belirsizliğin Euro Bölgesi İhracatına Etkisi", <i>Atatürk Üniversitesi İktisadi ve İdari Bilimler Dergisi</i>, Cilt: 27, Sayı: 3, 247-264. 2013</p> <p>ÜNVER M. (2013), "Geçiş Ekonomilerinde Sektörel İstihdamın Yabancı Banka Girişlerine Etkisini Belirlemeye Yönelik Bir Uygulama (1990-2010)", <i>Dumlupınar Üniversitesi, Sosyal Bilimler Dergisi</i>, Cilt:,37 Sayı:,3 .</p> <p>ÜNVER M. (2013), "Geçiş Ekonomilerinde Sektörel Büyümenin Yabancı Banka Girişlerine Etkisini Belirlemeye Yönelik Bir Uygulama (1990-2010)", <i>Uluslararası Alanya İşletme Fakültesi Dergisi</i>, Cilt:,5 Sayı:,3.</p> <p>ARTAN S. ve HAYALOĞLU P. (2013), "Ülkelerarası Büyüme Farklılıklarının Açıklanmasında Kurumsal Yapının Rolü: Panel Veri Analizi", <i>Eskişehir Osmangazi Üniversitesi İibf Dergisi</i>, Aralık 2013, 8(3), 7- 20.</p> <p>AYAYDIN, H., YILMAZ, B. (2013) 'İşletme Yapısı ve İş Durumu', <i>Gümüşhane İli Swot Analizi 2013</i>, 253-276 ISBN: 978-605-63476-4-1.</p> <p>MAGHAMİNİA, M., KILIÇ, M. (2013), "Çevreye Karşı Duyarlılık", <i>Temmuz 2013 Haber Gümüş Gazetesi</i>, Gümüşhane.</p> <p>ÇAM, A. V. (2013), "Paydaşlar Açısından Yeni Bir Endeks Uygulaması: Öğrenci Geçim Endeksi" <i>Selçuk Üniversitesi, İktisadi ve İdari Bilimler Fakültesi Sosyal ve Ekonomik Araştırmalar Dergisi</i>, Cilt: 13, Sayı:25 ISSN: 1303 – 8370, ss.127-144.</p> <p>ÖZSOY, T. (2013), <i>Sürdürülebilir Tüketimin Sağlanmasında Üretici Etkinliğinin Arttırılması: Genişletilmiş Üretici Sorumluluğu</i></p>

	<p>Yaklaşımı, Pazarlama İletişim Kültürü Dergisi (Pİ), yıl:11 (46), 49-57.</p> <p>AYAYDIN, H. (2013), “Türkiye’deki Emeklilik Yatırım Fonlarının Performanslarının Analizi”, <i>Çukurova Üniversitesi Sosyal Bilimler Enstitüsü Dergisi</i>, 22(2), 59-80.</p> <p>AYAYDIN, H. (2013), “Türkiye’nin Risk ve Getiri Açısından Gelişen Hisse Senedi Piyasaları Arasındaki Yeri ve Uluslararası Çeşitlendirme”, <i>Kocaeli Üniversitesi Sosyal Bilimler Enstitüsü Dergisi</i>, 26, 105-121.</p> <p>MAGHAMİNİA M. (2013), “Mahdum Kulu Farağı’nın Hayatı ve Türkmen Edebiyatındaki yeri” <i>Gümüşhane Üniversitesi, Dil ve Edebiyat Fakültesi Dergisi</i>, Cilt:1, Sayı:1, 12013.</p> <p>İLHAN, N.T., K.T.ŞAHİN ve OKAN, T., (2013) “Kurumsal Yönetim Mekanizmalarının Çokuluslu İşletmelerin Giriş Stratejileri Üzerindeki Etkisi”, <i>Atatürk Üniversitesi İktisadi ve İdari Bilimler Fakültesi Dergisi</i>, Cilt 27, Sayı 4.</p> <p>GELİBOLU, L., ÖZSOY, T. (2013), “Çağrı Merkezlerinin Satış Amaçlı Kullanılması: Doğrudan Pazarlamanın Bir unsuru Olarak Telepazarlama”, <i>Sosyal Bilimler Enstitüsü Dergisi</i>, Yıl: 2013, Cilt: 22, Sayı:1, 481 – 500.</p> <p>DOĞAN, K.C., YILMAZ, N. (2013), “Küresel Sermayeye Dayalı Yeni Ekonomik Düzendeki Ulus-Devletin Egemenlik Krizi”, <i>Küresel İktisat ve İşletme Çalışmaları Dergisi</i>, sayı 3, 12-19.</p> <p>DOĞAN, K.C., USTAKARA, F. (2013), “Kamuda Bir Yapılanma Dönüşümü Olarak E-Devlet ve E-Yönetişim İlişkisi Üzerine”, <i>Küresel İktisat ve İşletme Çalışmaları Dergisi</i>, sayı 3, 1-11.</p> <p>YILMAZ, N., DOĞAN, K.C., İNANKUL, H. (2013), “Tek Parti İktidarı Döneminde (1923-1946) Bürokrasi ve Siyaset İlişkisinin Weberyan Değerlendirmesi”, <i>Atatürk Üniversitesi İktisadi ve İdari Bilimler Dergisi</i>, cilt 27, sayı 3, 263-284.</p> <p>YILMAZ, N., DOĞAN, K.C. (2013), “Avrupa Birliği Aday Ülkelerinin Avrupalılaştırma Aracı Olarak SIGMA Programı ve Avrupa Yönetişim Alanı”, <i>Dumlupınar Üniversitesi Sosyal Bilimler Dergisi</i>, sayı 36, 175-186.</p> <p>YILMAZ, N., DOĞAN, K.C. (2013), “Avrupa Birliği (AB) Talepleri Doğrultusunda Çek ve Romanya Cumhuriyetleri’nin Demokratikleşme Reformları”, <i>Karadeniz Araştırmaları</i>, Sayı 39, 15-29.</p>	
Uluslararası Bildiri	<p>DOĞRU B., ve RECEPOĞLU M., “Türkiye’de Hisse Senedi Fiyatları Ve Döviz Kuru Arasında Doğrusal Olmayan Eş Bütünleşme İlişkisinin Analizi”, XIV. Uluslararası Ekonometri Yöneylem Araştırması ve İstatistik Sempozyumu, Bosna Hersek, 24-25 Mayıs 2013.</p> <p>DOĞRU B., ve KARAASLAN. İ., “Unemployment Hysteresis in Eurozone Countries”, Anadolu International Conference in Economics, Eskisehir, Turkey, June 19-21, 2013,</p> <p>AKBULUT, G., HÜSEYİNİ, İ. ve EREN, M. (2013). “2008 Küresel Kriz ve OECD Ülkelerinin Veri Zarflama Analizi Tekniği ile Kaynak</p>	22

	<p>ve Ölçek Etkinlikleri Analizi ". International Conference On Eurasian Economies 2013 Rusya.</p> <p>ÖZBEK, M.F AND ABBAS J. ALI. (2013) Dark and Bright Side of Workplace Friendship Among Turkish Employees, International Academy of Business Disciplines, 25th Annual Meeting, April 11 - April 13, 2013, Atlanta, Georgia, USA.</p> <p>ÖZBEK, M.F. (2013) How Does Destructive Criticism Affect Employees? Moderating Role of Self Confidence. International Academy of Business Disciplines, 25th Annual Meeting, April 11 - April 13, 2013, Atlanta, Georgia, USA. (Abstract)</p> <p>ÖZBEK, M.F. (2013) How Do Workplace Problems Affects Public Employees? Evidences From Turkey, 32nd. Annual Labor-Management Conference, April 19, Indiana, PA, USA.</p> <p>SANCAK K. (2013) Üç Taş Oyunu: Kafkasya'da Hassas Dengeler, International Scientific Conference of Young Researchers, Qafqaz University, 26-27 Nisan, Bakü/AZERBAYCAN</p> <p>ÇAM, A.V. (2013), The Validity of Firm Bankruptcy Models: An Application on the ISE, European Conference on Social and Behavioral Sciences, MÜ, 19-21 June 2013, İstanbul, Turkey.</p> <p>ÇAM, H. (2013), The Power To Influence of Internet Advertising On Consumers , European Conference on Social and Behavioral Sciences, MÜ, 19-21 June 2013, İstanbul, Turkey.</p> <p>AYAYDIN, H. (2013), Relationship between Profitability, Growth and Size: A Case of Industrial Companies from Turkey, <i>European Conference on Social and behavioral Sciences</i>, June 19-21, İstanbul, Turkey.</p> <p>AYAYDIN, H. and KARAASLAN, I. (2013), The Effect of Research and Development Investment on Firms' Financial Performance: Evidence from Manufacturing Firms in Turkey, <i>11th International Knowledge, Economy & Management Congress</i>, November 27-30.</p> <p>AYAYDIN, H. ve KARAASLAN, I. (2013), Türkiye'deki Yatırım Fonlarının Performanslarının Değerlendirilmesi, <i>EconAnadolu 2013: Anadolu International Conference in Economics III</i>, June 19-21, Eskisehir, Turkey.</p> <p>CENGİZ, E, ve KURT, H. (2013), İnternette Ağızdan Ağıza Pazarlama Faaliyetini Motive Eden Faktörler: Gümüşhane, Trabzon ve Giresun Örneği', <i>TÜMSİAD Uluslararası Kobi Şûrası</i>, İstanbul.</p> <p>CENGİZ, E, ve AYDIN, N (2013), Firmaların Web Sitelerinde Bulunması İstenilen İçerik ve Kalite Unsurları: Türkiye'de Faaliyet Gösteren Kargo Firmalarının Web Sitelerine Dair Bir Çalışma, <i>TÜMSİAD Uluslararası Kobi Şûrası</i>, İstanbul.</p> <p>THOMAS, L. P. T., TOTO, S., MAHFOOZ, A. A., VİVİEN, KG L., OZBEK, M. F. VD. (2013), Are Money Smart People Satisfied with Pay and Life? A Theory of Monetary Intelligence, <i>73rd Annual Meeting of the Academy of Management</i>, August 9-13, Lake Buena Vista (Orlando), Florida. USA.</p>	
--	--	--

	<p>AKKANAT, Salih (2013) “Anayasalcılığın Açmazları: Kurucu İktidar Sorunu ve Demokrasi”, <i>Avrupa Sosyal Bilimler Araştırma Konferansı</i>, Uluslararası Sosyal Bilimler Araştırma Derneği (IASSR) ve Marmara Üniversitesi İşletme Fakültesi 19-21 Haziran 2013</p> <p>YILMAZ, N. (2013), "2012 France and Greek Election Result: An Assessment" European Conference On Social and Behavioral Sciences, 19-21 June 2013, Marmara University, Istanbul.</p> <p>AKSOY, M., (2013), “Avrupa Birliğinin Küresel ve Bölgesel Güvenliğe Bakış Açısı” 4. Uluslararası Güvenlik Kongresi. Kocaeli 2013</p> <p>AKSOY, M., (2013), “Türkiye – Avrupa Birliği İlişkilerinde Çevre Faslı ve Mevzuatı” Çevre sempozyumu. Gümüşhane 2013</p> <p>RECEPOĞLU, M. ve DOĞAN K. C. (2013). “Bölgesel Kalkınmada Girişimciliğin ve Teknolojinin Yeri: TR83 Bölge Analizi”, 5th International Entrepreneurship Congress 2013. Almaty.</p> <p>ÇAKICI A. B. ÇAKICI, F, O. ve (2013). “Türkiye’de Çocuk Gelinler ve Sorunları”. 5. Uluslararası Risk Altında ve Korunması Gereken Çocuklar Sempozyumu, 1-3 Kasım 3003 Antalya</p>	
Ulusal Bildiri	<p>DAMLIBAĞ, F, (2013) “Manchester Pamuk Tedarik Birliği ve Osmanlı Devleti’ndeki Faaliyetleri”, Sultan Abdülaziz ve Dönemi Sempozyumu 12-13 Aralık 2013 Ankara.</p> <p>HAYALOĞLU, P. ve AKBULUT, G. (2013) “Sürdürülebilir Kalkınmanın Gerçekleştirilmesinde Türkiye’deki Enerji Politikalarının Rolü”, 17. Ulusal İktisat Sempozyumu Türkiye Ekonomi Kurumu 2013 Erzurum.</p> <p>MAGHAMİNİA, M. (2013). “BM Uluslararası Sözleşmede Engellilerin Hakları”, 3 Aralık Dünya Engelliler Günü programı, Gümüşhane Üniversitesi, Sağlık Bilimleri Yüksek Okulu Konferans Salonu, 2013</p> <p>KÜÇÜK O., ve KÜÇÜK N., (2013), “Lojistik ve Tersine Lojistik Modeli Geliştirilmesi İçin Kan Dolaşımı ve Solunum Sistemi Süreçlerinin İncelenmesi”, II. Ulusal Lojistik ve Tedarik Zinciri Kongresi, Aksaray, 16-18 Mayıs.</p> <p>KORUCUK S, KURNUÇ M., KÜÇÜK O., (2013), “TR 90 Düzey 2 Bölgesi İllerinin Kentsel Lojistik Performanslarının Karşılaştırılması”, Sakarya, 13. ÜAS 25-27 Eylül.</p> <p>AYAYDIN, H. ve KARAASLAN, İ. (2013), Ülke Riskinin Hisse Senedi Fiyatlarına Etkisi: Türk Bankacılık Sektöründe Bir Araştırma, 17. <i>Ulusal Finans Sempozyumu</i>, 23-26 Ekim, Muğla.</p> <p>AYAYDIN, H. ve KARABULUT, M.S. (2013), Çevre Yatırımları ve Kobilerin Çevre Düzenlemeleri Kapsamındaki Finansman Kaynaklarının Değerlendirilmesi”, <i>Uluslararası Katılımlı Çevre Sempozyumu</i>, 24-26 Ekim, Gümüşhane.</p> <p>DEMİRCİ, M. K., ARIK, N. (2013), Sosyal Sermayenin Örgütsel Vatandaşlık Davranışı ile İlişkisi: Akademisyenler Üzerine Ampirik Bir Çalışma”, 1.Uluslararası Örgütsel Davranış Kongresi, SAÜ, 15-16 Kasım 2013, Sakarya.</p>	20

	<p>KALKIŞIM, H.M., DOĞAN, K.C. (2013), Türk Karayollarında Güneş Enerjisi Sistemlerinin Kullanımı: Mevcut Durum, Kullanılma Gerekçeleri ve Öngörüler”, <i>Uluslararası Katılımlı Çevre Sempozyumu</i>, Gümüşhane.</p> <p>PEKER, P., BAKI, B. ve TANYAŞ, M., (2013), Lojistik Merkez Talebinin İmalatçı Firmaların Bakış Açılıyla Değerlendirilmesi, <i>13. ÜAS</i>, 25-27 Eylül, Sakarya.</p> <p>MAGHAMİNİA M. (2013), Uluslararası BM sözleşmesi ve Türk hukukunda Engellilerin haklarına bir bakış” 3 Aralık 2013, Sağlık Yüksek Okulu Konferans Salonu, Gümüşhane Üniversitesi.</p> <p>ÖZSOY, T. (2013), Sürdürülebilir Tüketimin Sağlanmasında Üretici Etkinliğinin Arttırılması: Genişletilmiş Üretici Sorumluluğu Yaklaşımı, <i>Uluslararası Katılımlı Çevre Sempozyumu Bildiriler Kitabı</i>, s.286-296 Gümüşhane Üniversitesi, 24-26 Ekim 2013, Gümüşhane.</p> <p>UĞUR, A., BOSTAN M. K. (2013) “<i>Sosyal Politikalarda Yerleşme: Sosyal Belediyecilik</i>”, 6.Yerel Yönetimlerin Mali Yönetimi Forumu, ANKARA.</p> <p>AKKANAT, Salih (2013) “Güvenlik Siyasetini Aşmak Ve Siyasal Bir Demokrasinin İmkânı”, 8. Karaburun Bilim Kongresi, 4-7 Eylül, İzmir.</p> <p>AKKANAT, Salih, (2013) “İnsan ve Yurttaş Hakları Nasıl Tutarlı Kılınabilir?: Hannah Arendt ve Giorgio Agamben Üzerine Bir Okuma”, VII. Ulusal Sosyoloji Kongresi, Yeni toplumsal Yapılanmalar: Geçişler, Kesişmeler, Sapmalar 2-5 Ekim 2013, Muğla Sıtkı Koçman Üniversitesi</p> <p>YILMAZ, N. (2013) "Siyasi Aşırıcılığın Nedenleri ve Ona Karşı Alınması Gereken Önlemler", Uluslararası Katılımlı VII. Ulusal Sosyoloji Kongresi, 02-05 Ekim 2013, Muğla.</p> <p>YILMAZ, N, DOĞAN, K.C. (2013) “Max Weber’de Etik-Siyaset İlişkisi”, II. Kamu Etiği Kongresi 2013. TODAİE, Ankara.</p> <p>ÇELİK, O., RECEPOĞLU, M., DOĞAN, K.C. (2013), “Türkiye’de Bölgesel Kalkınma Ajans Faaliyetlerinin Beşeri Sermaye ve Dış Ticaret Yönlü Analizi”, V. Yerel Ekonomiler Kongresi. 2013. Manisa.</p>	
Kitap	<p>ÜNVER, M. (2013). “2008 Küresel Krizi ve Türkiye Ekonomisinin İstihdamına Etkileri”, iç. Küresel Krizi ve Ekonomik Çöküş, Ed. M. Veysel Kaya, 2008, Adalet Kitabevi. Ankara.</p> <p>BALTACI, N. (2013). “Ekonomi ve Etik”, iç. Bilim ve Ahlak, Ed. Celalettin VATANDAŞ, <i>Açılım Kitabevi. İstanbul.</i></p> <p>ERDOĞAN, M. (2013). “Günümüzün Finansal Piyasaları ve Kurumları”, İç. Çağdaş İşletme, Çeviri Editörü: Azmi Yalçın, Nobel Kitabevi. Ankara.</p> <p>ERDOĞAN, M. (2013). “Şirketlerin Finansal Kaynaklarının Yönetimi”, iç. Çağdaş İşletme, Çeviri Editörü: Azmi Yalçın, Nobel Kitabevi. Ankara.</p>	25

<p>MAGHAMİNİA, M. (2013). "Hukuk Bilimi ve Etik" Bilim ve Ahlak, s. 105- 126, Ed. Prof. Dr. Celalettin Vatandaş, Açılım Kitap. İstanbul.</p> <p>YILDIZ S., TOSUNOĞLU B., YILDIZ E. (2013) "Markalar ve Marka Değeri", Gümüşhane İli Swot Analizi, İçinde (ss.223 – 238), Editör: İhsan Günaydın, Gümüşhane Üniversitesi Yayınları, Yayın No: 15, Gümüşhane.</p> <p>CHRISTIANSEN B., YILDIZ S., YILDIZ E. (2013) "Transcultural Marketing for Incremental and Radical Innovation", IGI, DOI: 10.4018/978-1-4666-4749-7</p> <p>KURTULDU H.S., YILDIZ S., (2013) "Factors Affecting Electronic Service Brand Equity", Chapter 22, Pages 434-492, Transcultural Marketing for Incremental and Radical Innovation, IGI, DOI: 10.4018/978-1-4666-4749-7</p> <p>YILDIZ S., YILDIZ E. (2013) "1. Bölüm Çevirisi: Tüketiciler, Firmalar ve Toplum İçin Pazarlamanın Değeri", Essentials of Marketing A Marketing Strategy Planning Approach (Pazarlamanın Temelleri Bir Pazarlama Stratejisi Planlama Yaklaşımı), 13. Basımdan Çeviri, Nobel Akademik Yayıncılık, Eylül 2013, Ankara</p> <p>YILDIZ S., (2013) "13. Bölüm Çevirisi: İlişkisel Pazarlama Ağlarına Giriş", Essentials of Marketing A Marketing Strategy Planning Approach (Pazarlamanın Temelleri Bir Pazarlama Stratejisi Planlama Yaklaşımı), 13. Basımdan Çeviri, Nobel Akademik Yayıncılık, Eylül 2013, Ankara.</p> <p>AYAYDIN, H. (2013), "Finans Alanında Etik Olmayan Faaliyetler Üzerine Kavramsal Bir İnceleme", Bilim ve Ahlak, (Editör Celalettin Vatandaş), Açılım kitap Pınar Yayınları, s.61-86.</p> <p>AYAYDIN, H. (2013), "Etik Problemi Olarak Finansal Sistemde Yaşanan Çıkar Çatışmaları Üzerine Bir Değerlendirme", Bilim ve Ahlak, (Editör Celalettin Vatandaş), Açılım kitap Pınar Yayınları, s.283-306.</p> <p>CENGİZ, E. (2013), 'Pazarlama Bilgisi ve Karar Sistemlerinin Geliştirilmesi', Pazarlamanın Temelleri, Nobel yayınevi, 2013.</p> <p>OKAN, T. (2013) "İnsan Kaynakları Planlaması", iç. İnsan Kaynakları Yönetimi, Ed. Oya Erdil-Hatice Özutku, Lisans Yayıncılık. İstanbul.</p> <p>ÖZSOY, T. (2013), Pazarlama'da Etik, Bilim ve Etik (Ed.: Prof.Dr. Celalettin VATANDAŞ), Açılım Kitap Yayınları, ISBN.9789944105484, s.245-28.</p> <p>ÖZSOY, T., ORHAN, A., BOSTAN, M. K.,(2013), "Pazar Yapısı" iç. Gümüşhane İli Swot Analizi 2013, Ed. İhsan GÜNAYDIN, Gümüşhane, Üniversitesi Yayın No:15.</p> <p>TOPAL, M. H., UĞURLU, A., UĞURLU, H. (2013). Gümüşhane İlinin Vergi Yapısı ve Teşvikler, Gümüşhane Üniversitesi Gümüşhane İli Swot Analizi içinde (ss. 191-206), Edit. İhsan Günaydın, Gümüşhane: Gümüşhane Üniversitesi Yayınları.</p>	
--	--

<p>ŞAHİN, M. (2013). “Kamu Ekonomisinde Etik Değerlerin Önemi”, iç. Bilim ve Ahlak, Ed. Celalettin Vatandaş, Açılım Kitap, İstanbul.</p> <p>YILMAZ, N. (2013). “Siyasal Partiler ve Seçim Sistemleri”, iç. Siyaset Sosyolojisi, Ed. Mimar Türkkahraman-Esra Köten, Lisans Yayıncılık. İstanbul.</p> <p>YILMAZ, N. (2013), “Siyasal Etik Üzerine Kavramsal Bir Değerlendirme”, iç. Bilim ve Ahlak, Ed. Celalettin Vatandaş, Pınar Yayıncılık. İstanbul.</p> <p>YILMAZ, N., SANCAK, K., ÇAKICI, F.O. (2013), “Gümüşhane İli Sivil Toplum Örgütlerinin Durumu”, iç. Gümüşhane İli SWOT Analizi 2013, Gümüşhane Üniversitesi Yayınları, İstanbul, 289-299.</p> <p>YILMAZ, N. (2013), "The Importance of Comparison in Political Science", European Conference on Social and Behavioral Sciences, 19-21 June 2013, Marmara University, Istanbul (Sunuldu Interdisciplinary Perspectives on Social Sciences adlı uluslararası kitap bölümü olarak yayınlanacak)</p> <p>AKSOY, M., (2013). Kamu Yönetimi ve Etik Tartışmaları Üzerine. Bilim ve Ahlak. Ed. Celalettin Vatandaş. Açılım Kitap. İstanbul.</p> <p>İNANKUL, H., DOĞAN, K.C., (2013). “Kamu Personel Yönetimi”, iç. Kamu Yönetimi, Ed. Ahmet Yatkın-Nalan Pehlivan Demiral, Lisans Yayıncılık, Ankara.</p>	
--	--

1.5- Editörlük ve Hakemlik Yapan Öğretim Üyesi Sayısı / Dergi Sayısı

Editörlük/Hakemlik Yapan Öğretim Üyesi Sayısı	Editörlük/Hakemlik Yapılan Kitap Sayısı	Dergi Hakemliği Yapan Öğretim Üyesi Sayısı	Hakemliği Yapılan Dergi Sayısı
21	1	23	27

1.6- Wos'da İndekslenmeyen 2013 Yılına Ait Atıf İndekslerde Yer Alan Gümüşhane Üniversitesi Adresli Yayınlar (Adet)

İndekslenen	Tüm Dokümanlar	Makaleler
-	17	21

1.7- 2013 Yılı Wos'da İndekslenen G.Ü. Yayın Sayılarının İndekslere Göre Dağılımı

SCI	SSCI	A&HCI	TOPLAM
-	-	-	-

1.8- Üniversiteler Arasında Yapılan İkili Anlaşmalar

ÜNİVERSİTE ADI	ÜLKESİ	ANLAŞMANIN İÇERİĞİ	ANLAŞMA SAYISI
Vilnius College	Litvanya	Erasmus	1
Universidade Dos Açores Pacores	Portekiz	Erasmus	1
V.A. Graiciunas School Of Management	Litvanya	Erasmus	1

University of Economics Varna	Bulgaristan	Erasmus	1
Müsnter University	Almanya	Erasmus	1
Katowice School of Economics	Polonya	Erasmus	1

Projelerle İlgili Faaliyetler

1.9- Proje Sayıları

PROJE SAYILARI					
	2012 Yılında Yürütülen	(A) 2012 Yılından 2013'e Devreden	(B) 2013 Yılında Yeni Açılan	(A+B) 2013 Yılında Yürütülen Proje Sayısı	2013 Yılında Kapanan Proje Sayısı
PROJE BAŞLAMA					
TÜBİTAK PROJE PAZARI ÖĞRENCİ PROJELERİ	-	-	-	-	-
TÜBİTAK PROJESİ	-	-	-	-	-
ARAŞTIRMA PROJE.	-	1	3	4	-
DPT PROJESİ	-	-	-	-	-
TEZ PROJESİ	-	-	-	-	-
SAN-TEZ PROJESİ	-	-	-	-	-
TOPLAM	-	1	3	4	-

1.10- Alınan Patent Sayıları

Alınan Patent Sayısı (Faydalı Model, Endüstriyel Tasarım Tescili Dahil)	-
---	---

2-Performans Sonuçları Tablosu

(Birim, performans programında yer alan performans tablosuna gerçekleşme bilgilerini de ekleyerek yer verecektir. Kamu İdarelerinde Hazırlanacak Faaliyet Raporları Hakkında Yönetmelik'in Geçici Madde 2'ye göre performans programları hazırlanana kadar, bu bölüme ilişkin bilgilere yer verilmeyecektir.)

3-Performans Sonuçlarının Değerlendirilmesi

(Birim performans ve gösterge hedeflerinin gerçekleşme durumunu, sapmaları, nedenlerini, geçmiş yıllar değerleri ile ve varsa benzer idare performans sonuçlarına yer verilir.)

4-Performans Bilgi Sisteminin Değerlendirilmesi

(Performans göstergelerine ilişkin değerlendirmeler, veri toplanması, işlenmesi ve kalitesine ilişkin değerlendirmeler, veri elde edilmeyen durumlar ve nedenleri ile performans bilgi sisteminin

geliştirilmesine yönelik birim tarafından yürütülen çalışmalara yer verilir. Kamu İdarelerinde Hazırlanacak Faaliyet Raporları Hakkında Yönetmelik'in Geçici Madde 2'ye göre performans programları hazırlanana kadar, bu bölüme ilişkin bilgilere yer verilmeyecektir.)

IV-KURUMSAL KABİLİYET ve KAPASİTENİN DEĞERLENDİRİLMESİ

A-Üstünlükler

Birimin güçlü yanları;

- Bilimsel seviyesi yüksek akademik personel,
- Genç ve dinamik akademik personel,
- İyi düzeyde öğretim elemanı-öğrenci ilişkisi,
- Güvenli bir eğitim ortamı,
- Öğrenci yurtlarına yakın hizmet ve eğitim binaları,
- Yeni ve modern demirbaş ve ekipman,
- Doğası ve iklimi ünlü huzurlu bir şehirde bulunması,
- Fakülte ve hizmet binasının yeni olması

B-Zayıflıklar

Birimin zayıf yanları;

- İdari ve yardımcı hizmetler personel eksikliği,
- Sosyal ve kültürel etkinliklerin sayısal yetersizliği,
- Hizmet sektörünün gelişmemiş olduğu bir ilde bulunması,
- Çevre düzenlemesi ve alt yapının henüz tamamlanmamış olması.
- Yapımı tamamlanan, tam olarak aktif olmayan sosyal ve sportif tesisler.

C-Değerlendirme

Fakültemiz binası 2013 yılının Eylül ayında tamamlanarak teslim alınmıştır. Çevre düzenlemesi tam anlamıyla bitmemiş olsa bile, Fakültemizin kendi binasında eğitim-öğretim hizmetine başlaması önceki yıllarda karşılaşılan bazı problemleri ortadan kaldırmıştır. Yeni hizmet binasına taşınmasıyla beraber, idari ve akademik işlerde kullanılan araç-gereçlerin sayısında ve teknolojisinde önemli artışlar meydana gelmiştir. Akademik ve idari personelimiz daha ferah ve geniş odalarda hizmet vermeye başlamıştır. Bu durumun gerek verilen hizmetlerin niteliğinde gerekse bilimsel yayın ve etkinliklerin sayısının arttırılmasında önemli rol oynayacağı kanaatindeyiz.

Akademik personel sayısı bölümlerin ihtiyaçları doğrultusunda tamamlanmaya çalışılmıştır. Fakültemizin hızla büyümesi idari personel ihtiyacını beraberinde getirmiştir. 2013 yılında yeni idari personeller göreve başlamıştır. Ancak sayı olarak henüz yeteri düzeye ulaşmamıştır. Fakültemizde eğitim-öğretim hizmetleri aksatılmadan yürütülmekte olup, kurumsallaşma adına da birçok faaliyet yürütülmektedir.

V-ÖNERİ VE TEDBİRLER

Fakültemize ait çevre düzenlemesinin bir an önce tamamlanması gerekmektedir. Rektörlüğümüz düzeyinde bu konuda bir aksaklık olmaması için gerekli bilgilendirmeler sürekli yapılmakta; çalışmalar yakından takip edilmektedir. Akademik personelin aitlik duygusunun geliştirilmesi için çalışmalar yapılmaktadır. Bunun için ortak bazı etkinliklerin gerçekleştirilmesinde yarar görülmektedir. Ayrıca öğrencilerimizin ve akademik personelimizin sosyal, kültürel ve sportif faaliyetleri için gerekli tesislerin tamamlanması gerekir.

Fakültemiz öncülüğünde, öncelikle şehrimizin ve bölgemizin sosyo-ekonomik sorunlarının çözümüne yönelik alternatif planların hazırlanmasında yarar görülmektedir. Söz konusu amaç doğrultusunda akademik organizasyonların yapılması gerekmektedir. Üniversitemizin fiziki alt yapısının tamamlanmasına paralel olarak, bu yönde çok sayıda akademik faaliyetler planlanmaktadır. Böylece Üniversite-şehir ilişkilerinin ivme kazanması; kamuoyunun Üniversitemize bakış açısında da olumlu yönde gelişme sağlamaya imkân sağlayacaktır.

İÇ KONTROL GÜVENCE BEYANI

Harcama yetkilisi olarak yetkim dahilinde;

Bu raporda yer alan bilgilerin güvenilir, tam ve doğru olduğunu beyan ederim.

Bu raporda açıklanan faaliyetler için idare bütçesinden harcama birimimize tahsis edilmiş kaynakların etkili, ekonomik ve verimli bir şekilde kullanıldığını, görev ve yetki alanım çerçevesinde iç kontrol sisteminin idari ve mali kararlar ile bunlara ilişkin işlemlerin yasallık ve düzenliliği hususunda yeterli güvenceyi sağladığımı ve harcama birimimizde süreç kontrolünün etkin olarak uygulandığını bildiririm.

Bu güvence, harcama yetkilisi olarak sahip olduğum bilgi ve değerlendirmeler, iç kontroller, iç denetçi raporları ile Sayıştay raporları gibi bilgiler dahilindeki hususlara dayanmaktadır.

Burada raporlanmayan, idarenin menfaatlerine zarar veren herhangi bir husus hakkında bilgim olmadığını beyan ederim. (Gümüşhane Üniversitesi - 14.02.2014)

Prof. Dr. Haydar AKYAZI
Dekan

İÇ KONTROL GÜVENCE BEYANI

Harcama yetkilisi olarak yetkim dahilinde;

Ekli listede belirtilen tarih aralıklarında görev yaptığım süre boyunca bu raporda yer alan bilgilerin güvenilir, tam ve doğru olduğunu beyan ederim.

Bu raporda açıklanan faaliyetler için idare bütçesinden harcama birimimize tahsis edilmiş kaynakların etkili, ekonomik ve verimli bir şekilde kullanıldığını, görev ve yetkialanım çerçevesinde içkontrol sisteminin idari ve malî kararlar ile bunlara ilişkin işlemlerin yasallık ve düzenliliği hususunda yeterli güvenceyi sağladığımı ve harcama birimimizde süreç kontrolünün etkin olarak uygulandığını bildiririm.

Bu güvence, harcama yetkilisi olarak sahip olduğum bilgi ve değerlendirmeler, içkontroller, içdenetçi raporları ile Sayıştay raporları gibi bilgim dahilindeki hususlara dayanmaktadır.

Burada raporlanmayan, idarenin menfaatlerine zarar veren herhangi bir husus hakkında bilgim olmadığını beyan ederim. (Gümüşhane Üniversitesi – 14.02.2014)

Yrd. Doç. Dr. Tarhan OKAN
Dekan V.

HARCAMA YETKİLİSİNİN					
NO	ADI / SOYADI	ÜNVANI	ASIL / VEKİL	GÖREVE BAŞLAMA TARİHİ	GÖREVDEN AYRILMA TARİHİ
1	Prof. Dr. Haydar AKYAZI	Dekan	Asıl	01.01.2013	07.07.2013
2	Yrd. Doç. Dr. Tarhan OKAN	Dekan Yardımcısı	Vekil	07.07.2013	07.08.2013
3	Prof. Dr. Haydar AKYAZI	Dekan	Asıl	07.08.2013	13.08.2013
4	Yrd. Doç. Dr. Alper Veli ÇAM	Dekan Yardımcısı	Vekil	13.08.2013	29.08.2013
5	Prof. Dr. Haydar AKYAZI	Dekan	Asıl	29.08.2013	31.12.2013