



GÜMÜŞHANE ÜNİVERSİTESİ
FEN BİLİMLERİ ENSTİTÜSÜ

2013 MALİ YILI

BİRİM FAALİYET RAPORU

Şubat 2014 / Gümüşhane

BİRİM YÖNETİCİSİNİN SUNUŞU

Dünya’da son yıllarda yönetim anlayışında yaşanan gelişmeler doğrultusunda, geleneksel kamu yönetimi anlayışı yerini strateji ve bu stratejilere dayalı politikalar odaklı, amaç ve hedef eksenli faaliyetleri içeren yeni bir kamu yönetimi yaklaşımına bırakmıştır. Yönetimde rekabet edebilmek için Dünya’da meydana gelen gelişmeler mutlaka takip edilmelidir. Ayrıca, kamu kurum ve kuruluşları planlamalar yapmalı, zayıf ve üstün yanlarını belirlemelidirler. Kendisini yeterince tanımayan teşkilatın etkin olması da beklenemez. Geleneksel kamu yönetimi anlayışında günün problemleri değerlendirilir ve geçmişte ne yapıldığına bakılır; bu şekilde, varsa aksaklıklar tespit edilerek, giderilmeye çalışılır. Oysaki yeni kamu yönetimi anlayışında problemler önceden belirlenmeye, bu çerçevede vizyon oluşturmaya ve strateji geliştirmeye çalışılmaktadır. **Kamu Mali Yönetim Reformu Süreci** ile birlikte kamuda “**Stratejik Planlama**” dönemi başlamıştır. Bu süreci stratejik planlama, performans esaslı bütçeleme ilkeleri, mali saydamlık ve hesap verme sorumluluğu unsurlarıyla ifade edebiliriz.

5018 sayılı Kamu Mali Yönetimi ve Kontrol Kanununun yürürlüğe girmesi, Ülkemizde benimsenen yeni kamu yönetimi anlayışının en önemli göstergesidir. Bu kanunun önemli yeniliklerinden birisi de kamu idarelerine “Faaliyet Raporları” hazırlanma mecburiyeti getirmesidir. Kamu Mali Yönetimi ve Kontrol Kanununun 41. maddesinde; bütçeyle ödenek tahsis edilen harcama birimlerinin üst yöneticileri tarafından her yıl faaliyet raporları hazırlanması öngörülmektedir. Böylece kamu hizmetlerini yürütenlerin daha fazla sorumluluk üstlenmeleri, kamu idarelerinin performanslarının artması, yasama denetiminin daha etkin yerine getirilmesi hedeflenmektedir. Sonuçta faaliyet raporları, kamu kurum ve kuruluşlarında saydamlığın ve hesap verilebilirliğin de bir aracı olacaktır. Kamu idareleri, amaçlarını, hedeflerini ve faaliyetlerinin sonuçlarını faaliyet raporları sayesinde kamuoyu ile paylaşarak toplumun bilgilendirilmesi süreci de tesis edilmiş olacaktır.

Kamu yönetimindeki bu yeni anlayış ve yaklaşımlar, kamu idarelerinin yapmakta oldukları ve yapacakları her türlü faaliyetin bir plan dâhilinde gerçekleştirilmesini öngörmektedir. Bu noktada ise Stratejik Planlama yaklaşımı öne çıkmaktadır. Kamu idarelerinin Stratejik Planlamayı; vatandaşlara sundukları hizmetleri planlı bir şekilde gerçekleştirme, politika geliştirme ve bu politikaları da iş programları ve bütçeye dayandırmada ve nihai olarak bütün uygulamaların izlenmesi ve değerlendirilmesinde bir araç olarak benimsemeleri gerektiği ifade edilebilir. Üniversitemizde bu yeni süreçte belirlenecek takvim uyarınca stratejik plan hazırlama çalışmalarına başlanması öngörülmektedir. Üniversitemizin stratejik planlama çalışmalarına ön hazırlık mahiyetinde olmak üzere bu süreçle bağlantılı olarak 2013 mali yılına ait Enstitümüzün faaliyet sonuçlarını gösteren “**Birim Faaliyet Raporu**” hazırlanmıştır.

Yrd.Doç. Dr. İbrahim TURAN
Enstitü Müdürü

İÇİNDEKİLER

BİRİM YÖNETİCİSİNİN SUNUŞU

I- GENEL BİLGİLER

- A- Misyon ve Vizyon
- B- Yetki, Görev ve Sorumluluklar
- C- İdareye İlişkin Bilgiler
 - 1- Fiziksel Yapı
 - 2- Teşkilat Yapısı
 - 3- Bilgi ve Teknolojik Kaynaklar
 - 4- İnsan Kaynakları
 - 5- Sunulan Hizmetler
 - 6- Yönetim ve İç Kontrol Sistemi
- D- Diğer Hususlar

II- AMAÇ ve HEDEFLER

- A- İdarenin Amaç ve Hedefleri
- B- Temel Politikalar ve Öncelikler
- C- Diğer Hususlar

III- FAALİYETLERE İLİŞKİN BİLGİ VE DEĞERLENDİRMELER

- A- Mali Bilgiler
 - 1- Bütçe Uygulama Sonuçları
 - 2- Temel Mali Tablolara İlişkin Açıklamalar
 - 3- Mali Denetim Sonuçları
 - 4- Diğer Hususlar
- B- Performans Bilgileri
 - 1- Faaliyet ve Proje Bilgileri
 - 2- Performans Sonuçları Tablosu
 - 3- Performans Sonuçlarının Değerlendirilmesi
 - 4- Performans Bilgi Sisteminin Değerlendirilmesi
 - 5- Diğer Hususlar

IV- KURUMSAL KABİLİYET ve KAPASİTENİN DEĞERLENDİRİLMESİ

- A- Üstünlükler
- B- Zayıflıklar
- C- Değerlendirme

V- ÖNERİ VE TEDBİRLER

EKLER

I- GENEL BİLGİLER

A- Misyon ve Vizyon

Misyonumuz;

Enstitümüz, bilimsel ve teknolojik gelişmeler önderliğinde Ar-Ge ortamları oluşturmak, ülke ve dünya geleceği için en iyiyi arayan, yenilikçi ve üretken, araştırma yetenekleri gelişmiş, ulusal değerlere sahip araştırmacı ve uzmanlar yetiştirmeyi görev edinmiştir.

Vizyonumuz;

Lisansüstü seviyede verilecek eğitim ve öğretim sayesinde üreteceği bilgi ve teknoloji ile ulusal ve uluslararası düzeyde saygın bir kurum olarak yerimizi almaktır.

B- Yetki, Görev ve Sorumluluklar

Enstitünün Kuruluş Mevzuatı

Gümüşhane Üniversitesi, Fen Bilimleri Enstitüsü 31.05.2008 tarihinde Fen ve Mühendislik dallarında lisansüstü öğretim yaptırmak üzere kurulmuştur. Enstitümüz 2009–2010 Eğitim-Öğretim yılında Gümüşhane Üniversitesi Mühendislik Fakültesi bünyesindeki İnşaat Mühendisliği ve Jeoloji Mühendisliği, 2010-2011 Eğitim-Öğretim yılında ise Makine Mühendisliği, 2011-2012 Eğitim-Öğretim yılında ise Harita Mühendisliği Anabilim Dalında lisansüstü eğitime başlamıştır.2013-2014 Eğitim Öğretim yılında Ormancılık ve Çevre Bilimleri ile Zootehni anabilim dallarına yüksek lisans öğrenci alımı yapılmıştır.

İdari Yetki Görev ve Sorumluluklar

Fen Bilimleri Enstitüsü'nün temel amacı; Fen ve Mühendislik Bilimleri alanında lisansüstü eğitimi düzenlemek, bilimsel ve teknolojik gelişmeleri izleyerek lisansüstü çalışma ve projelere yön vermek, öğrencilerini güncel konularda ileri araştırmalara yönlendirmektir. Bu görev ve sorumluluklar; 2547 sayılı Yüksek Öğretim Kanununda belirtilen Lisansüstü Eğitim ve Öğretim Yönetmeliği çerçevesinde hazırlanan ve Gümüşhane Üniversitesi Senatosu tarafından kabul edilen G.Ü. Fen Bilimleri Enstitüsü Eğitim ve Öğretim Yönetmeliği kapsamında yerine getirilir.

Enstitümüz aşağıda sıralanmış olan kanun ve yönetmelikler ile diğer ikincil mevzuatda yer alan idari görevleri yerine getirmektedir.

- 1. Yükseköğretim Kanunu (2547)**
- 2. Yüksek Öğretim Personel Kanunu (2914)**
- 3. Yükseköğretim Kurumları Teşkilatı Kanunu (2809)**
- 4. Kamu Mali Yönetimi Ve Kontrol Kanunu (5018)**
- 5. Devlet Memurları Kanunu (657)**
- 6. Lisansüstü Eğitim-Öğretim Enstitülerinin Teşkilât Ve İşleyiş Yönetmeliği (Resmi Gazete Tarihi: 03.03.1983 Sayısı: 17976)**
- 7. Lisansüstü Eğitim ve Öğretim Yönetmeliği (Resmi Gazete Tarihi: 01.07.1996 Sayısı: 22683)**
- 8. Yurtiçinde ve Dışında Görevlendirmelerde Uyulacak Esaslara İlişkin Yönetmelik (Resmi Gazete Tarihi: 07.11.1983 Sayısı: 18214)**
- 9. Üniversiteler Yayın Yönetmeliği (Resmi Gazete Tarihi: 03.02.1984 Sayısı: 18301)**

10. Gümüşhane Üniversitesi Ön Lisans Ve Lisans Eğitim-Öğretim ve Sınav Yönetmeliği
(Resmî Gazete Tarihi: 28.07.2009 Sayısı: 27302)

11. Gümüşhane Üniversitesi Lisansüstü Eğitim-Öğretim ve Sınav Yönetmeliği (Resmî Gazete Tarihi: 30.09.2012: Sayısı: 28427)

Gümüşhane Üniversitesi **Lisansüstü Eğitim-Öğretim ve Sınav Yönetmeliği'** nin amacı; Gümüşhane Üniversitesine bağlı enstitülerde yürütülen lisansüstü eğitim-öğretim ve sınavlara ilişkin esasları düzenlemektir. Bu yönetmeliğin kapsamı Gümüşhane Üniversitesine bağlı enstitülerde yürütülen ve tezli yüksek lisans ve doktora programlarından oluşan lisansüstü eğitim-öğretim ve sınavlara ilişkin hükümlerdir. Bu yönetmeliğin hukuki dayanağı ise 04.11.1981 tarihli ve 2547 sayılı Yükseköğretim Kanununun 14 üncü ve 44 üncü maddesidir. Bu yönetmeliğe göre Enstitümüz;

- Lisansüstü eğitim programlarının kontenjanların belirlenmesi ve ilanı edilmesi ile ilgili işlemleri,
- Lisansüstü eğitim programlarına başvuru koşullarının belirlenmesi ile ilgili işlemleri,
- Lisansüstü eğitim programlarına öğrenci kabulü ve kayıt işlemlerinin yürütülmesi ile ilgili işlemleri,
- Lisansüstü eğitim programların kapsamı ve çeşitlerinin belirlenmesi ile ilgili işlemleri,
- Lisansüstü eğitim programlarındaki eğitim-öğretim ve sınavlara ilişkin esasların belirlenmesi ile ilgili işlemleri,
- Tezli yüksek lisans programındaki ders yükü, derslerin süreleri, tez danışmanının atanması ve tezin sonuçlanması ile ilgili işlemleri,
- Doktora programındaki ders yükü, derslerin süreleri, tez danışmanının atanması, yeterlik sınavı, tez izleme komitesi, tez önerisi savunması ve tezin sonuçlanması ile ilgili işlemleri,
- Lisansüstü eğitim programlarındaki öğrencilerin disiplin iş ve işlemleri ile Yurtdışı üniversitelerle öğrenci değişimi, öğrencilerin izin, mezuniyet ve diplomaları ile ilgili işlemleri yerine getirmekle yükümlüdür.

Mali Yetki Görev ve Sorumluluklar

01.01.2006 tarihi itibarıyla tüm hükümleri ile yürürlüğe giren 5018 Sayılı Kamu Mali Yönetimi ve Kontrol Kanunu, mali saydamlık, hesap verilebilirlik, kamu kaynaklarının etkili, verimli ve ekonomik kullanımı gibi iyi mali yönetim ilkelerini esas almaktadır. 5018 sayılı Kamu Mali Yönetimi ve Kontrol Kanunu ve kanuna bağlı olarak oluşturulan ikincil mevzuat ile tüm kamu idarelerin olduğu gibi üniversitemizin de gelir, gider, varlık ve yükümlülüklerine ilişkin yürütülen mali karar ve işlemlerde; kamu kaynaklarının etkili, ekonomik ve verimli bir şekilde kullanılıp kullanılmadığı denetlenmektedir. Bu amaçla genel yönetim bütçesi, üniversitemizin stratejik planı ve bütçesi, bütçe tertibi, kullanabilir ödenek tutarı, performans programı vs. kıstaslar dikkate alınarak bir harcama birimi olarak Enstitümüzün de kaynaklarının etkili, ekonomik ve verimli bir şekilde kullanılmasını sağlamak üzere yürütülen tüm mali karar ve işlemler mali kontrol ve değerlendirmeye tabi tutulmaktadır. Bu çerçevede mali işlemlerin yapılması sürecinde işlemler, harcama yetkililerince mevzuata uygunluk açısından kontrol edilmektedir. Enstitümüzün yapılan faaliyetler yıllık raporlar hâlinde düzenlenmekte ve ilgili kurum/ kuruluşlara gönderilmektedir.

Ayrıca mali iş ve işlemler dışında kalan diğer genel yönetim faaliyetleri de Rektörlük Makamının idari kontrolü altındadır.

Ön mali kontrol; harcama birimlerinde işlemlerin gerçekleştirilmesi aşamasında yapılan kontroller ile mali hizmetler birimi tarafından yapılan kontrolleri kapsar. Ön mali kontrol süreci, mali karar ve işlemlerin hazırlanması, yüklenmeye girilmesi, iş ve işlemlerin gerçekleştirilmesi ve belgelendirilmesinden oluşur. Kamu idarelerinde ön mali kontrol görevi, yönetim sorumluluğu çerçevesinde yürütülür. Maliye Bakanlığınca 26.12.2007 tarih ve 26738 sayılı Resmî Gazete’de yayımlanan “Kamu İç Kontrol Standartları Tebliği” yayınlanmış olup Bakanlığımızca bu tebliğ çerçevesinde çalışmalar sürdürülmektedir.

Birimizde harcama yetkilisi, gerçekleştirme görevlisi, taşınır kayıt ve kontrol yetkilisi olarak görevlendirilmiş personelimiz aşağıdadır.

Fen Bilimleri Enstitüsü Mali Yetkilileri

Harcama Yetkilisi	Gerçekleştirme Görevlisi	Taşınır Kayıt Ve Kontrol Yetkilisi
Yrd. Doç. Dr. İbrahim TURAN Enstitü Müdürü	Süleyman DUMAN Enstitü Sekreteri	Cevdet TİRYAKİ Memur

C- İdareye İlişkin Bilgiler

1- Fiziksel Yapı

Enstitü, Üniversitemizin Bağlarbaşı yerleşkesi Mühendislik ve Doğa Bilimleri Fakültesi binası 2. Katında hizmet vermektedir. Hizmet binamızda müdür odası, Enstitü Sekreteri ve idari işler memurunun birlikte kullandığı bir adet oda bulunmaktadır.

İletişim

Gümüşhane Üniversitesi - Mühendislik ve Doğa Bilimleri Fakültesi - Fen Bilimleri Enstitüsü
Gümüşhane

Tel: 0456 233 75 36 Faks: 0456 233 75 36

E-posta: fbe@gumushane.edu.tr

1.1-Lisansüstü Eğitim-Öğretim Alanları (Varsa Derslikler)

2011 Eğitim Alanı	Kapasitesi 0-50	Kapasitesi 51-75	Kapasitesi 76-100	Kapasitesi 101-150	Kapasitesi 151-250	Kapasitesi 251-Üzeri
Anfi	---	---	---	---	---	---
Sınıf	---	13	---	---	---	---
Bilgisayar Laboratuvar	---	2	---	---	---	---
Diğer Laboratuvar	---	1	---	---	---	---
Toplam	---	17	---	---	---	---

2012 Eğitim Alanı	Kapasitesi 0-50	Kapasitesi 51-75	Kapasitesi 76-100	Kapasitesi 101-150	Kapasitesi 151-250	Kapasitesi 251-Üzeri
Anfi	---	---	---	---	---	---
Sınıf	---	15	---	---	---	---
Bilgisayar Laboratuvar	---	2	---	---	---	---
Diğer Laboratuvar	---	2	---	---	---	---
Toplam	---	19	---	---	---	---

2013 Eğitim Alanı	Kapasitesi 0-50	Kapasitesi 51-75	Kapasitesi 76-100	Kapasitesi 101-150	Kapasitesi 151-250	Kapasitesi 251-Üzeri
Anfi	---	---	---	---	---	---
Sınıf	---	---	---	---	---	---
Bilgisayar Laboratuvar	---	---	---	---	---	---
Diğer Laboratuvar	---	---	---	---	---	---
Toplam	---	---	---	---	---	---

1.2- Lisansüstü Eğitim-Öğretim Sosyal Alanları

1.2.1. Kantinler ve Kafeteryalar

Kantin Sayısı:	---
Kantin Alanı:	---
Kafeterya Sayısı:	---
Kafeterya Alanı:	---

1.2.2. Lisansüstü Eğitim-Öğretim Toplantı – Konferans Salonları

2011	Kapasitesi 0–50	Kapasitesi 51–75	Kapasitesi 76–100	Kapasitesi 101–150	Kapasitesi 151–250	Kapasitesi 251–Üzeri
Toplantı Salonu	---	1	---	---	---	---
Konferans Salonu	---	---	---	1	---	---
TOPLAM	---	1	---	1	---	---
2012	Kapasitesi 0–50	Kapasitesi 51–75	Kapasitesi 76–100	Kapasitesi 101–150	Kapasitesi 151–250	Kapasitesi 251–Üzeri
Toplantı Salonu	---	---	---	---	---	---
Konferans Salonu	---	---	---	---	---	---
TOPLAM	---	---	---	---	---	---
2013	Kapasitesi 0–50	Kapasitesi 51–75	Kapasitesi 76–100	Kapasitesi 101–150	Kapasitesi 151–250	Kapasitesi 251–Üzeri
Toplantı Salonu	---	---	---	---	---	---
Konferans Salonu	---	---	---	---	---	---
TOPLAM	---	---	---	---	---	---

1.2.3. Lisansüstü Eğitim-Öğretim Öğrenci Kulüpleri

2011 – 2012 ve 2013

Öğrenci Kulüpleri Sayısı: ---

Öğrenci Kulüpleri Alanı: ---

1.3- Lisansüstü Eğitim-Öğretim Hizmet Alanları

1.3.1. Akademik Personel Hizmet Alanları

2011 Yılı	Sayısı (Adet)	Alanı (m ²)	Kullanan Sayısı (Kişi)
Çalışma Odası	35	10 (m ²)	35
Toplam	35	350 (m²)	35

2012 Yılı	Sayısı (Adet)	Alanı (m ²)	Kullanan Sayısı (Kişi)
Çalışma Odası	45	10 (m ²)	45
Toplam	45	450 (m²)	45

2013 Yılı	Sayısı (Adet)	Alanı (m ²)	Kullanan Sayısı (Kişi)
Çalışma Odası			
Toplam			

1.3.2. İdari Personel Hizmet Alanları

2011 Yılı	Sayısı (Adet)	Alanı (m ²)	Kullanan Sayısı
Servis	1	10 (m ²)	1
Çalışma Odası	2	20 (m ²)	4
Toplam	3	70 (m²)	5

2012 Yılı	Sayısı (Adet)	Alanı (m ²)	Kullanan Sayısı
Servis	2	42.85 (m ²)	2
Çalışma Odası	4	101.75 (m ²)	4
Toplantı Salonu	1	48 (m ²)	Değişken
Toplam	7	192.60 (m²)	6

2013 Yılı	Sayısı (Adet)	Alanı (m ²)	Kullanan Sayısı
Servis	---	---	---
Çalışma Odası	2	20 (m ²)	3
Toplam	2	40(m²)	3

1.4- Lisansüstü Eğitim-Öğretim Ambar Alanları

	2011	
Ambar Sayısı:		---
Ambar Alanı:		---
	2012	
Ambar Sayısı:		---
Ambar Alanı:		---
	2013	
Ambar Sayısı:		---
Ambar Alanı:		---

1.5- Lisansüstü Eğitim-Öğretim Arşiv Alanları

	2011	
Arşiv Sayısı:		1 Adet
Arşiv Alanı:		30 m²
	2012	
Arşiv Sayısı:		---
Arşiv Alanı:		---
	2013	
Arşiv Sayısı:		1
Arşiv Alanı:		9 m²

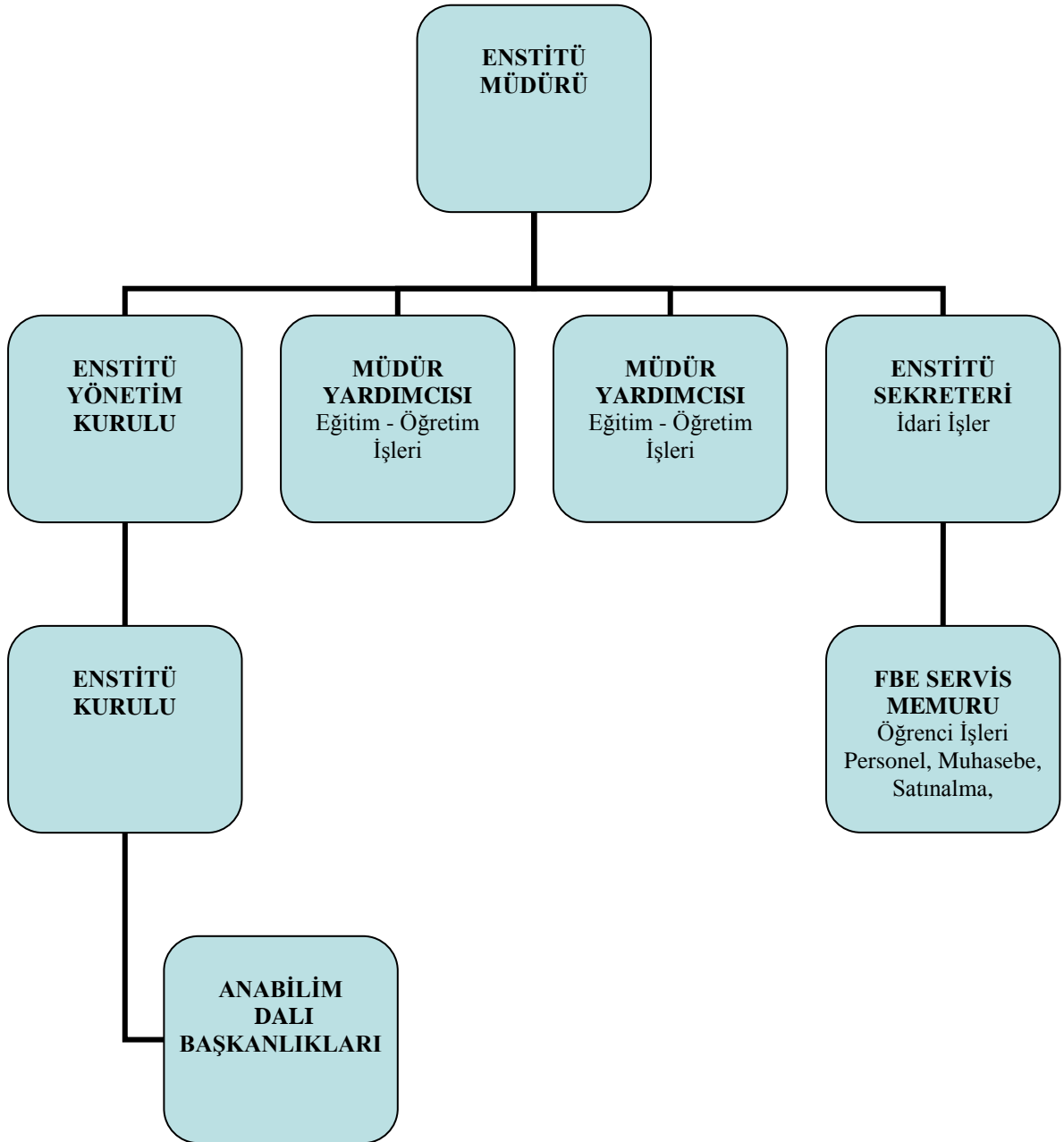
1.6- Lisansüstü Eğitim-Öğretim Atölyeleri

	2011	
Atölye Sayısı:		---
Atölye Alanı:		---
	2012	
Atölye Sayısı:		---
Atölye Alanı:		---
	2013	
Atölye Sayısı:		---
Atölye Alanı:		---

2- Teşkilat Yapısı (Teşkilat Şeması)

Enstitü yönetimi, müdür, müdür yardımcıları ve Enstitü sekreterinden oluşmaktadır. Ayrıca idari ve mali konulara ilişkin kararların alındığı **Enstitü Yönetim Kurulu** ile eğitim - öğretim ile ilgili kararların alındığı **Enstitü Kurulu** idari mekanizma içinde yer almaktadır.

(Şekil 1)



3- Bilgi ve Teknolojik Kaynaklar

Enstitü bünyesinde öğrenci otomasyon sistemi kullanılmaktadır. Öğrenci başvuruları, ders kayıtları ve not görüntüleme, çeşitli belgelerin verilmesi gibi işlemler otomasyon sistemi üzerinden yapılmaktadır. Enstitümüz bünyesinde bilgisayar laboratuvarı ve uygulama atölyesi bulunmamaktadır. ancak buna ilişkin çalışmalar Enstitümüzün Anabilim Dallarının bulunduğu mühendislik fakültesinin bilgisayar laboratuvarları ve uygulama atölyesinde yapılmaktadır. Enstitümüzün bilgi işlem altyapısı ve servis bakım hizmetleri Üniversitemizin Bilgi İşlem Daire Başkanlığı tarafından sağlanmaktadır.

Enstitümüzde hizmet binasında hâlihazırda kullanılmakta olan bilgisayar, yazıcı, telefon, faks gibi demirbaş varlıklara ilişkin tablo aşağıdadır.

2011	MALZEMENİN ADI	ÂDETİ	MARKASI
1	Masaüstü Bilgisayar	3	EXPER
2	Dizüstü Bil.-Notebook	1	EXPER
3	Yazıcı	2	LEXMARK
4		1	SHARP
5	Telefon	4	KAREL

2012	MALZEMENİN ADI	ÂDETİ	MARKASI
1	Masaüstü Bilgisayar	3	EXPER
2	Dizüstü Bil.-Notebook	1	EXPER
3	Yazıcı	2	LEXMARK
4		1	SHARP
5	Telefon	4	KAREL

2013	MALZEMENİN ADI	ÂDETİ	MARKASI
1	Masaüstü Bilgisayar	3	EXPER
2	Dizüstü Bil.-Notebook	2	EXPER/ LG
3	Yazıcı	2	LEXMARK
4		1	SHARP
5	Telefon	3	KAREL

3.1- Lisansüstü Eğitim-Öğretim Yazılımları

Enstitümüzde ihtiyaçlara uygun ve gelişmelere göre güncellenebilen otomasyon sistemi 2010 yılında hizmete girmiştir.

3.2- Lisansüstü Eğitim-Öğretimde Kullanılan Bilgisayarlar

2011

Masa üstü bilgisayar Sayısı: 3 Adet
Taşınabilir bilgisayar Sayısı: 1 Adet

2012

Masa üstü bilgisayar Sayısı: 3 Adet
Taşınabilir bilgisayar Sayısı: 1 Adet

2013

Masa üstü bilgisayar Sayısı: 3 Adet
Taşınabilir bilgisayar Sayısı: 2 Adet

**3.3- Lisansüstü Eğitim-Öğretim Kütüphane Kaynakları
2011**

Anabilim Dalı Başkanlığının Adı	Kitap	Periyodik Yayın	Elektronik Yayın	Diğerleri	Toplam
Jeoloji ABD	401	5	3	2	411
İnşaat ABD	334	4	-	-	338
Makine ABD	102	2	2	-	106
Harita ABD	-	-	-	-	
FBE Toplam	837	11	5	2	855

2012

Anabilim Dalı Başkanlığının Adı	Kitap	Periyodik Yayın	Elektronik Yayın	Diğerleri	Toplam
Jeoloji ABD	401	5	3	2	411
İnşaat ABD	334	4	-	-	338
Makine ABD	102	2	2	-	106
Harita ABD	25	14	12	-	51
Ormancılık ve Çevre Bilimleri ABD	50	-	-	-	50
Zootekni ABD	10	-	-	-	10
FBE Toplam	922	25	17	2	966

2013

Anabilim Dalı Başkanlığının Adı	Kitap	Periyodik Yayın	Elektronik Yayın	Diğerleri	Toplam
Jeoloji ABD	-	-	-	-	-
İnşaat ABD	-	-	-	-	-
Makine ABD	-	-	-	-	-
Harita ABD	-	-	-	-	-
Ormancılık ve Çevre Bilimleri ABD	-	-	-	-	-
Zootekni ABD	-	-	-	-	-
FBE Toplam					

3.4- Lisansüstü Eğitim-Öğretim Diğer Bilgi ve Teknolojik Kaynaklar

Cinsi (2011)	Eğitim Amaçlı (Adet)	Araştırma Amaçlı (Adet)
Projeksiyon	4	---
Slayt makinesi	---	---
Tepegöz	---	---
Episkop	---	---
Barkot Okuyucu	---	---
Baskı makinesi	1	1
Fotokopi makinesi	1	---
Faks	1	---
Fotoğraf makinesi	---	---
Kameralar	---	---
Televizyonlar	---	---
Tarayıcılar	---	---
Müzik Setleri	---	---
Mikroskoplar	---	2
DVD ler	---	---
Toplam	7	3

Cinsi (2012)	Eğitim Amaçlı (Adet)	Araştırma Amaçlı (Adet)
Projeksiyon	4	---
Slayt makinesi	---	---
Tepegöz	---	---
Episkop	---	---
Barkot Okuyucu	---	---
Baskı makinesi	1	1
Fotokopi makinesi	1	---
Faks	1	---
Fotoğraf makinesi	---	---
Kameralar	---	---
Televizyonlar	---	---
Tarayıcılar	---	---
Müzik Setleri	---	---
Mikroskoplar	---	2
DVD ler	---	---
Toplam	7	3

Cinsi (2013)	Eđitim Amaçlı (Adet)	Arařtırma Amaçlı (Adet)
Projeksiyon	10	---
Slayt makinesi	1	---
Tepegöz		---
Episkop	---	---
Barkot Okuyucu	---	---
Baskı makinesi	1	
Fotokopi makinesi	1	---
Faks		---
Fotođraf makinesi	---	---
Kameralar	---	---
Televizyonlar	---	---
Tarayıcılar	---	---
Müzik Setleri	---	---
Mikroskoplar	---	
DVD ler	---	---
Toplam		

4- İnsan Kaynakları

Enstitümüzün kadrolu öğretim üyesi bulunmamaktadır. Eğitim ve öğretim ilgili fakülte ve yüksekokulların öğretim üyeleri tarafından yürütölmektedir. Enstitümüzde lisansüstü eğitim yapmak üzere görevlendirilen öğretim üyeleri anabilim dallarına bađlı olarak çalışmaktadır. Enstitümüzde toplam 44 öğretim üyesi bulunmaktadır.Kayıtlı 183 öğrencimiz mevcuttur.

4.1- Lisansüstü Eğitim-Öğretim Akademik Personeli

Unvanlar İtibari İle Akademik Personel Sayısı	
UNVAN	2011 Mali Yılı
Profesör	---
Doçent	4
Yardımcı Doçent	31
Öğretim Görevlisi	---
Okutman	---
Araştırma Görevlisi	---
Uzman	---
Çevirici	---
Eđitim-Öğretim Planlamacısı	---
TOPLAM	35

Unvanlar İtibari İle Akademik Personel Sayısı	
UNVAN	2012 Mali Yılı
Profesör	---
Doçent	12
Yardımcı Doçent	33
Öğretim Görevlisi	---
Okutman	---
Araştırma Görevlisi	---
Uzman	---
Çevirici	---
Eğitim-Öğretim Planlamacısı	---
TOPLAM	45
Unvanlar İtibari İle Akademik Personel Sayısı	
UNVAN	2013 Mali Yılı
Profesör	---
Doçent	13
Yardımcı Doçent	31
Öğretim Görevlisi	---
Okutman	---
Araştırma Görevlisi	---
Uzman	---
Çevirici	---
Eğitim-Öğretim Planlamacısı	---
TOPLAM	44

Yabancı Uyruklu Öğretim Elemanları 2011			
Unvan	Geldiği Ülke	Çalıştığı Bölüm	Kişi Sayısı
Profesör	---	---	---
Doçent	---	---	---
Yrd. Doçent	---	---	---
Öğretim Görevlisi	---	---	---
Okutman	---	---	---
Çevirici	---	---	---
Eğitim-Öğretim Planlamacısı	---	---	---
Araştırma Görevlisi	---	---	---
Uzman	---	---	---
Toplam	---	---	---

Yabancı Uyruklu Öğretim Elemanları 2012			
Unvan	Geldiği Ülke	Çalıştığı Bölüm	Kişi Sayısı
Profesör	---	---	---
Doçent	---	---	---
Yrd. Doçent	---	---	---
Öğretim Görevlisi	---	---	---
Okutman	---	---	---
Çevirici	---	---	---
Eğitim-Öğretim Planlamacısı	---	---	---
Araştırma Görevlisi	---	---	---
Uzman	---	---	---
Toplam	---	---	---

Yabancı Uyruklu Öğretim Elemanları 2013			
Unvan	Geldiği Ülke	Çalıştığı Bölüm	Kişi Sayısı
Profesör	---	---	---
Doçent	---	---	---
Yrd. Doçent	---	---	---
Öğretim Görevlisi	---	---	---

Okutman	---	---	---
Çevirici	---	---	---
Eğitim-Öğretim Planlamacısı	---	---	---
Araştırma Görevlisi	---	---	---
Uzman	---	---	---
Toplam	---	---	---

4.3- Fen Bilimleri Enstitüsü'nde Görevlendirilen ABD' larına Bağlı Akademik Personel

Fen Bilimleri Enstitüsü'nde Görevlendirilen (Ders Veren) Anabilim Dalına Bağlı Akademik Personel 2011			
Unvan	Bağlı Olduğu Bölüm	Görevlendirildiği Enstitü	Kişi Sayısı
Profesör	---	---	---
Doçent	4	FBE	4
Yrd. Doçent	31	FBE	31
Öğretim Görevlisi	---	---	---
Okutman	---	---	---
Çevirici	---	---	---
Eğitim Öğretim Planlamacısı	---	---	---
Araştırma Görevlisi	---	---	---
Uzman	---	---	---
Toplam	35	---	35
Fen Bilimleri Enstitüsü'nde Görevlendirilen (Ders Veren) Anabilim Dalına Bağlı Akademik Personel 2012			
Unvan	Bağlı Olduğu Bölüm	Görevlendirildiği Enstitü	Kişi Sayısı
Profesör	---	---	---
Doçent	12	FBE	12
Yrd. Doçent	33	FBE	33
Öğretim Görevlisi	---	---	---
Okutman	---	---	---
Çevirici	---	---	---
Eğitim Öğretim Planlamacısı	---	---	---
Araştırma Görevlisi	---	---	---
Uzman	---	---	---
Toplam	45	---	45

Fen Bilimleri Enstitüsü'nde Görevlendirilen (Ders Veren) Anabilim Dalına Bağlı Akademik Personel 2013			
Unvan	Bağlı Olduğu Bölüm	Görevlendirildiği Enstitü	Kişi Sayısı
Profesör	---	---	---
Doçent		FBE	13
Yrd. Doçent		FBE	31
Öğretim Görevlisi	---	---	---
Okutman	---	---	---
Çevirici	---	---	---
Eğitim Öğretim Planlamacısı	---	---	---
Araştırma Görevlisi	---	---	---
Uzman	---	---	---
Toplam		---	41

4.4- Başka Üniversitelerden Gelip Üniversitemizde Lisansüstü Eğitim-Öğretim Veren Akademik Personel

Başka Üniversitelerden Gelip <u>GÜ FBE'</u> de Ders Veren Akademik Personel 2011			
Unvan	Çalıştığı Bölüm	Geldiği Üniversite	Kişi Sayısı
Profesör	---	---	---
Doçent	---	---	---
Yrd. Doçent	---	---	---
Öğretim Görevlisi	---	---	---
Okutman	---	---	---
Çevirici	---	---	---
Eğitim Öğretim Planlamacısı	---	---	---
Araştırma Görevlisi	---	---	---
Uzman	---	---	---
Toplam	---	---	---

Başka Üniversitelerden Gelip <u>GÜ FBE'</u> de Ders Veren Akademik Personel 2012			
Unvan	Çalıştığı Bölüm	Geldiği Üniversite	Kişi Sayısı
Profesör	---	---	---
Doçent	---	---	---
Yrd. Doçent	---	---	---
Öğretim Görevlisi	---	---	---
Okutman	---	---	---
Çevirici	---	---	---
Eğitim Öğretim Planlamacısı	---	---	---
Araştırma Görevlisi	---	---	---
Uzman	---	---	---
Toplam	---	---	---

Başka Üniversitelerden Gelip GÜ FBE' de Ders Veren Akademik Personel 2013			
Unvan	Çalıştığı Bölüm	Geldiği Üniversite	Kişi Sayısı
Profesör	---	---	---
Doçent	---	---	---
Yrd. Doçent	---	---	---
Öğretim Görevlisi	---	---	---
Okutman	---	---	---
Çevirici	---	---	---
Eğitim Öğretim Planlamacısı	---	---	---
Araştırma Görevlisi	---	---	---
Uzman	---	---	---
Toplam	---	---	---

4.5- Lisansüstü Eğitim-Öğretim Veren Sözleşmeli Akademik Personel

2011

Sözleşmeli Akademik Personel Unvanı	Sayı
Profesör	---
Doçent	---
Yrd. Doçent	---
Öğretim Görevlisi	---
Uzman	---
Okutman	---
Sanatçı Öğrt. Elm.	---
Sahne Uygulaticısı	---
Toplam	---

2012

Sözleşmeli Akademik Personel Unvanı	Sayı
Profesör	---
Doçent	---
Yrd. Doçent	---
Öğretim Görevlisi	---
Uzman	---
Okutman	---
Sanatçı Öğrt. Elm.	---
Sahne Uygulaticısı	---
Toplam	---

2013

Sözleşmeli Akademik Personel Unvanı	Sayı
Profesör	---
Doçent	---
Yrd. Doçent	---
Öğretim Görevlisi	---
Uzman	---
Okutman	---
Sanatçı Öğrt. Elm.	---
Sahne Uygulamacısı	---
Toplam	---

4.6- Lisansüstü Eğitim-Öğretim Veren Akademik Personelin Yaş İtibariyle Dağılımı

Akademik Personelin Yaş İtibariyle Dağılımı (2011)						
	21–25 Yaş	26–30 Yaş	31–35 Yaş	36–40 Yaş	41–50 Yaş	51- Üzeri
Kişi Sayısı	---	2	11	15	6	1
Yüzde	---	% 5,7	% 31,5	% 42,9	% 17,1	% 2,8

Akademik Personelin Yaş İtibariyle Dağılımı (2012)						
	21–25 Yaş	26–30 Yaş	31–35 Yaş	36–40 Yaş	41–50 Yaş	51- Üzeri
Kişi Sayısı	---	3	16	17	8	1
Yüzde	---	% 5,7	% 31,5	% 42,9	% 17,1	% 2,8

Akademik Personelin Yaş İtibariyle Dağılımı (2013)						
	21–25 Yaş	26–30 Yaş	31–35 Yaş	36–40 Yaş	41–50 Yaş	51- Üzeri
Kişi Sayısı	---	3	10	13	17	1
Yüzde	---	%	%	%	%	%

4.7-İdari Personel

Enstitümüzde 2013 yılında genel idari hizmetler sınıfına dâhil idari hizmet veren 2 personelimiz mevcuttur.

YILLAR	GİH	SHS	THS	AHS	DHS	YHS	TOPLAM
2011	2	---	---	---	---	---	2

YILLAR	GİH	SHS	THS	AHS	DHS	YHS	TOPLAM
2012	1	---	---	---	---	---	1

YILLAR	GİH	SHS	THS	AHS	DHS	YHS	TOPLAM
2013	2	---	---	---	---	---	2

4.8- İdari Personelin Eğitim Durumu

İdari Personelin Eğitim Durumu (2011)					
	İlköğretim	Lise	Ön Lisans	Lisans	Yüksek Lisans ve Doktora
Kişi Sayısı	---	---	---	2	---
Yüzde	---	---	---	% 100	---

İdari Personelin Eğitim Durumu (2012)					
	İlköğretim	Lise	Ön Lisans	Lisans	Yüksek Lisans ve Doktora
Kişi Sayısı	---	---	---	1	---
Yüzde	---	---	---	% 100	---

İdari Personelin Eğitim Durumu (2013)					
	İlköğretim	Lise	Ön Lisans	Lisans	Yüksek Lisans ve Doktora
Kişi Sayısı	---	---	---	2	---
Yüzde	---	---	%	% 100	---

4.9-İdari Personelin Hizmet Süreleri

İdari Personelin Hizmet Süresi (2011)						
	1 – 3 Yıl	4 – 6 Yıl	7 – 10 Yıl	11 – 15 Yıl	16 – 20 Yıl	21 – Üzeri
Kişi Sayısı	1	---	---	1	---	---
Yüzde	% 50	---	---	% 50	---	---

İdari Personelin Hizmet Süresi (2012)						
	1 – 3 Yıl	4 – 6 Yıl	7 – 10 Yıl	11 – 15 Yıl	16 – 20 Yıl	21 – Üzeri
Kişi Sayısı	---	---	---	1	---	---
Yüzde	---	---	---	% 100	---	---

İdari Personelin Hizmet Süresi (2013)						
	1 – 3 Yıl	4 – 6 Yıl	7 – 10 Yıl	11 – 15 Yıl	16 – 20 Yıl	21 – Üzeri
Kişi Sayısı	1			1	---	---
Yüzde	% 50	%	%	% 50	---	---

4.10-İdari Personelin Yaş İtibariyle Dağılımı

İdari Personelin Yaş İtibariyle Dağılımı (2011)						
	21–25 Yaş	26–30 Yaş	31–35 Yaş	36–40 Yaş	41–50 Yaş	51- Üzeri
Kişi Sayısı	---	---	2	---	---	---
Yüzde	---	---	% 100	---	---	---

İdari Personelin Yaş İtibariyle Dağılımı (2012)						
	21–25 Yaş	26–30 Yaş	31–35 Yaş	36–40 Yaş	41–50 Yaş	51- Üzeri
Kişi Sayısı	---	---	1	---	---	---
Yüzde	---	---	% 100	---	---	---

İdari Personelin Yaş İtibariyle Dağılımı (2013)						
	21–25 Yaş	26–30 Yaş	31–35 Yaş	36–40 Yaş	41–50 Yaş	51- Üzeri
Kişi Sayısı	---	1	1	---	---	---
Yüzde	---	%50	%50	---	---	---

4.11-İşçiler

İşçiler (Çalıştıkları Pozisyonlara Göre) (2011)			
	Dolu	Boş	Toplam
Sürekli İşçiler	---	---	---
Vizeli Geçici İşçiler (adam/ay)	---	---	---
Vizesiz işçiler (3 Aylık)	---	---	---
Toplam	---	---	---

İşçiler (Çalıştıkları Pozisyonlara Göre) (2012)			
	Dolu	Boş	Toplam
Sürekli İşçiler	---	---	---
Vizeli Geçici İşçiler (adam/ay)	---	---	---
Vizesiz işçiler (3 Aylık)	---	---	---
Toplam	---	---	---

İşçiler (Çalıştıkları Pozisyonlara Göre) (2013)			
	Dolu	Boş	Toplam
Sürekli İşçiler	---	---	---
Vizeli Geçici İşçiler (adam/ay)	---	---	---
Vizesiz işçiler (3 Aylık)	---	---	---
Toplam	---	---	---

4.12-Sürekli İşçilerin Hizmet Süreleri

Sürekli İşçilerin Hizmet Süresi (2011)						
	1 – 3 Yıl	4 – 6 Yıl	7 – 10 Yıl	11 – 15 Yıl	16 – 20 Yıl	21 – Üzeri
Kişi Sayısı	---	---	---	---	---	---
Yüzde	---	---	---	---	---	---

Sürekli İşçilerin Hizmet Süresi (2012)						
	1 – 3 Yıl	4 – 6 Yıl	7 – 10 Yıl	11 – 15 Yıl	16 – 20 Yıl	21 – Üzeri
Kişi Sayısı	---	---	---	---	---	---
Yüzde	---	---	---	---	---	---

Sürekli İşçilerin Hizmet Süresi (2013)						
	1 – 3 Yıl	4 – 6 Yıl	7 – 10 Yıl	11 – 15 Yıl	16 – 20 Yıl	21 – Üzeri
Kişi Sayısı	---	---	---	---	---	---
Yüzde	---	---	---	---	---	---

4.13-Sürekli İşçilerin Yaş İtibariyle Dağılımı

Sürekli İşçilerin Yaş İtibariyle Dağılımı (2011)						
	21–25 Yaş	26–30 Yaş	31–35 Yaş	36–40 Yaş	41–50 Yaş	51- Üzeri
Kişi Sayısı	---	---	---	---	---	---
Yüzde	---	---	---	---	---	---

Sürekli İşçilerin Yaş İtibariyle Dağılımı (2012)						
	21–25 Yaş	26–30 Yaş	31–35 Yaş	36–40 Yaş	41–50 Yaş	51- Üzeri
Kişi Sayısı	---	---	---	---	---	---
Yüzde	---	---	---	---	---	---

Sürekli İşçilerin Yaş İtibariyle Dağılımı (2013)						
	21–25 Yaş	26–30 Yaş	31–35 Yaş	36–40 Yaş	41–50 Yaş	51- Üzeri
Kişi Sayısı	---	---	---	---	---	---
Yüzde	---	---	---	---	---	---

5- Sunulan Hizmetler

Mühendislik Fakültesinin İnşaat, Jeoloji, Makine, Harita Anabilim Dallarında lisansüstü eğitim programları açılması için yapılan başvurular YÖK tarafından kabul edilmiş olup 2009–2010 eğitim öğretim yılı Güz ve Bahar yarıyılarında İnşaat ve Jeoloji Anabilim Dallarına, 2010–2011 eğitim öğretim yılı Bahar yarıyılında ise makine anabilim dalına, 2011-2012 Eğitim-Öğretim yılı Güz Yarıyılında ise Harita Mühendisliği Anabilim Dalına yüksek lisans öğrencisi alınmıştır.2012-2013 Eğitim Öğretim yılında Ormancılık ve Çevre Bilimleri ABD ile Zootekni ABD'na yüksek lisans öğrencisi alınmıştır.

Eğitim Hizmetleri

5.1- Lisansüstü Eğitim-Öğretim Alan Öğrenci Sayıları

Cinsiyetlerine Göre Öğrenci Sayıları (2011)									
Birim Adı	Yüksek Lisans			Doktora			Toplam		Genel Toplam
	E	K	Toplam	E	K	Toplam	E	K	
Fen Bilimleri Enstitüsü	79	19	98	---	---	---	79	19	98

Cinsiyetlerine Göre Öğrenci Sayıları (2012)									
Birim Adı	Yüksek Lisans			Doktora			Toplam		Genel Toplam
	E	K	Toplam	E	K	Toplam	E	K	
Fen Bilimleri Enstitüsü	165	47	212	---	---	---	165	47	212

Cinsiyetlerine Göre Öğrenci Sayıları (2013)									
Birim Adı	Yüksek Lisans			Doktora			Toplam		Genel Toplam
	E	K	Toplam	E	K	Toplam	E	K	
Fen Bilimleri Enstitüsü	150	33	183	---	---	---			183

5.2-Yüksek Lisans ve Doktora Programlarına Göre Öğrenci Sayıları

2011

BÖLÜM / PROGRAM ADI	ÖBÖ	ÖEÖ	2BÖ	2EÖ	LBÖ	LEÖ	DBÖ	DEÖ	TÖS
Müh. Fakültesi İnşaat ABD Yüksek Lisans	---	---	---	---	6	34	---	---	40
Müh. Fakültesi Jeoloji ABD Yüksek Lisans	---	---	---	---	9	18	---	---	27
Müh. Fakültesi Makine ABD Yüksek Lisans	---	---	---	---	---	5	---	---	5
Müh. Fakültesi Harita ABD Yüksek Lisans	---	---	---	---	4	22	---	---	26
TOPLAM	---	---	---	---	19	79	---	---	98

2012

BÖLÜM / PROGRAM ADI	ÖBÖ	ÖEÖ	2BÖ	2EÖ	LBÖ	LEÖ	DBÖ	DEÖ	TÖS
Müh. Fakültesi İnşaat ABD Yüksek Lisans	---	---	---	---	13	64	---	---	77
Müh. Fakültesi Jeoloji ABD Yüksek Lisans	---	---	---	---	21	33	---	---	54
Müh. Fakültesi Makine ABD Yüksek Lisans	---	---	---	---	---	5	---	---	5
Müh. Fakültesi Harita ABD Yüksek Lisans	---	---	---	---	9	50	---	---	59
Ormancılık ve Çevre Bilimleri ABD	---	---	---	---	4	10	---	---	14
Zootekni ABD	---	---	---	---	---	3	---	---	3
TOPLAM	---	---	---	---	47	165	---	---	212

2013

BÖLÜM / PROGRAM ADI	ÖBÖ	ÖEÖ	2BÖ	2EÖ	LBÖ	LEÖ	DBÖ	DEÖ	TÖS
Müh. Fakültesi İnşaat ABD Yüksek Lisans	---	---	---	---	8	54	---	---	
Müh. Fakültesi Jeoloji ABD Yüksek Lisans	---	---	---	---	12	32	---	---	
Müh. Fakültesi Makine ABD Yüksek Lisans	---	---	---	---	---	3	---	---	
Müh. Fakültesi Harita ABD Yüksek Lisans	---	---	---	---	6	40	---	---	
Ormancılık ve Çevre Bilimleri ABD	---	---	---	---	7	14	---	---	
Zootekni ABD	---	---	---	---	---	7	---	---	
TOPLAM	---	---	---	---	---	---	---	---	183

KISALTMALAR

ÖBÖ	Örgün Bayan Öğrenci Sayısı	2BÖ	2.Öğretim Bayan Öğrenci Sayısı
ÖEÖ	Örgün Erkek Öğrenci Sayısı	2EÖ	2. Öğretim Erkek Öğrenci Sayısı
LBÖ	Y.Lisans Bayan Öğrenci	DBÖ	Doktora Bayan Öğrenci Sayısı
LEÖ	Y.Lisans Erkek Öğrenci	DEÖ	Doktora Erkek Öğrenci Sayısı
TÖS:	Toplam Öğrenci Sayısı		

5.3-Lisansüstü Eğitim Alan Öğrenci Başarı Durumu

2011 Yılı Öğrenci Başarı Durumu	Toplam Öğrenci Sayısı	Başarılı Öğrenci Sayısı	Başarı Yüzdesi
Yüksek Lisans	98	56	% 58
İnşaat ABD	40	24	% 61
Jeoloji ABD	27	14	% 53
Makine ABD	5	3	% 56
Harita ABD	25	15	% 60

2012 Yılı Öğrenci Başarı Durumu	Toplam Öğrenci Sayısı	Başarılı Öğrenci Sayısı	Başarı Yüzdesi
Yüksek Lisans	212	145	% 68,40
İnşaat ABD	77	53	% 68,83
Jeoloji ABD	54	39	% 72,22
Makine ABD	5	3	% 60
Harita ABD	59	37	% 62,71
Ormanlık ve Çevre B. ABD	14	11	% 78,50
Zootekni ABD	3	2	% 66

2013 Yılı Öğrenci Başarı Durumu	Toplam Öğrenci Sayısı	Başarılı Öğrenci Sayısı	Başarı Yüzdesi
Yüksek Lisans	183	90	% 49,18
İnşaat ABD	62	25	% 40,32
Jeoloji ABD	44	26	% 59,09
Makine ABD	3	1	% 33,33
Harita ABD	46	26	% 56,52
Ormanlık ve Çevre B. ABD	21	10	% 47,62
Zootekni ABD	7	2	% 28,57

Diğer Hizmetler

5.4- Hizmet, Bilim-Sanat, Teşvik ve Grup Başarı Ödülleri Sayısı

Ödül Türü	2011
Bilim Ödülü	---
Bilimde Hizmet Ödülü	---
Bilimde Teşvik Ödülü	---
Sanat Ödülü	---
Sanatta Hizmet Ödülü	---
Sanatta Teşvik Ödülü	---
Araştırma Başarı Ödülü (Grup)	---
Toplam	---

Ödül Türü	2012
Bilim Ödülü	---
Bilimde Hizmet Ödülü	---
Bilimde Teşvik Ödülü	---
Sanat Ödülü	---
Sanatta Hizmet Ödülü	---
Sanatta Teşvik Ödülü	---
Araştırma Başarı Ödülü (Grup)	---
Toplam	---

Ödül Türü	2013
Bilim Ödülü	---
Bilimde Hizmet Ödülü	---
Bilimde Teşvik Ödülü	---
Sanat Ödülü	---
Sanatta Hizmet Ödülü	---
Sanatta Teşvik Ödülü	---
Araştırma Başarı Ödülü (Grup)	---
Toplam	---

2011 Yılında Tamamlanan Tez Sayısı (Varsa)		
FEN BİLİMLERİ ENSTİTÜSÜ	Y.LİSANS	DOKTORA
Müh. Fakültesi İnşaat ABD Yüksek Lisans	3	---
Müh. Fakültesi Jeoloji ABD Yüksek Lisans	3	---
Müh. Fakültesi Makine ABD Yüksek Lisans	---	---
TOPLAM	6	---

Tamamlanan Yüksek Lisans Tezinin Adı **(Varsa) 2011**

1	Gümüşhane Yöresi Kalker Örneğinin İnce Öğütülmüş Agrega olarak Beton Bileşiminde Kullanılabilirliği, Taze Betonun Kıvamına ve Beton Basınç Dayanımına Etkisi
2	Enerji Çeşitliliği ve Gümüşhane İli Su Potansiyelinin Hidroelektrik Enerji Üretimi Yönünden İncelenmesi
3	Eski Gümüşhane Yöresinin Jeolojisi ve Şenköy Formasyonu (Erken-Orta Jura) İçerisindeki Kumtaşlarının Petrografik ve Jeokimyasal İncelemesi
4	Trabzon Yöresindeki Geç Kretase Kalsitürbiditlerinin Sedimentolojik ve Paleontolojik İncelemesi (KD Türkiye)
5	İkizdere Plütonu'nun (KD-Türkiye) U-Pb Jeokronolojisi, Petrolojisi ve Jeodinamik Önemi
6	Asfalt Karışımlarda Marshall Yaklaşımı ile Tekerlek İzi Değerlendirmesi

Tamamlanan Doktora Lisans Tezinin Adı **(Varsa) 2011**

1	---
---	-----

2012 Yılında Tamamlanan Tez Sayısı (Varsa)		
FEN BİLİMLERİ ENSTİTÜSÜ	Y.LİSANS	DOKTORA
Müh. Fakültesi İnşaat ABD Yüksek Lisans	5	---
Müh. Fakültesi Jeoloji ABD Yüksek Lisans	1	---
Müh. Fakültesi Makine ABD Yüksek Lisans	---	---
Müh. Fakültesi Harita ABD Yüksek Lisans	1	---
Ormancılık ve Çevre Bilimleri ABD	---	---
Zootekni ABD	---	---
TOPLAM	7	---

Tamamlanan Yüksek Lisans Tezinin Adı (**Varsa**) 2012

1	Periyodik Toplanmış Tusaga-Aktif Ölçülerinin Deformasyon İzlemede Kullanılabilirliğinin Araştırılması
2	2007 Deprem Yönetmeliğine Göre Tasarlanan Betonarme Yapıların Doğrusal Ve Doğrusal Olmayan Yöntemlerle Deprem Performansının Belirlenmesi
3	Farklı Darbe Sayıları İle Hazırlanan Sıcak Asfalt Karışımlarda Marshall Oranının Belirlenmesi Ve Regresyon Analizi İle Belirlenen Sonuçların Değerlendirilmesi
4	Farklı Tür Ve Oranlarda Polimer Lif Katkısıyla Üretilen Harçların, Yüksek Sıcaklık Etkisi Altında Mekanik Davranışlarının İncelenmesi
5	SBS Ve SÖNMÜŞ KİREÇ KATKILI ASFALT KARIŞIMLARDA TEKERLEK İZİ DİRENCİNİN MARSHALL ORANI YAKLAŞIMI İLE DEĞERLENDİRİLMESİ
6	Beton Yollarda Yüzeydeki Sürtünme Katsayısı Kaybının Yapay Sinir Ağlarıyla Belirlenmesi
7	Demirözü (Bayburt) Permo-Karboniferi: Kırıntılı Tortul Kayaçların Petrografik Ve Jeokimyasal İncelemesi

2013 Yılında Tamamlanan Tez Sayısı (Varsa)

FEN BİLİMLERİ ENSTİTÜSÜ	Y.LİSANS	DOKTORA
Müh. Fakültesi İnşaat ABD Yüksek Lisans	9	---
Müh. Fakültesi Jeoloji ABD Yüksek Lisans	5	---
Müh. Fakültesi Makine ABD Yüksek Lisans	2	---
Müh. Fakültesi Harita ABD Yüksek Lisans	1	---
Ormancılık ve Çevre Bilimleri ABD	---	---
Zootečni ABD	---	---
TOPLAM		---

Tamamlanan Yüksek Lisans Tezinin Adı (**Varsa**) 2013

1	Kür, sıkıştırma, sıcaklık ve yağış Koşullarının beton basınç dayanımına etkisi
2	Kırmataş ağregalı betonların basınç ve yarmada çekme dayanımlarının sınırlı oranda dere kumu karıştırılmasıyla dengelenmesi
3	PCV katkıların betonun mekanik ve fiziksel özelliklerine etkisi
4	Beton basınç dayanımının birleştirilmiş tahribatsız yöntemlerle belirlenmesi
5	Yanal desteklere sahip ince cidarlı kirişlerde yanal burmalı burkulma durumunun incelenmesi
6	Silis dumanı ve ince kumun poroz kaplama betonuna etkilerinin incelenmesi
7	Hava sürükleyici ve lif katkısı içeren çimento harçlarının donma – çözülme etkisi altında mekanik davranışların incelenmesi
8	Hidroelektrik Enerji ve hidroelektrik santrelerde türbin tipi seçimin verime etkisinin incelenmesi
9	Mevcut perdeli betonarme yapıların doğrusal olmayan yöntemlerle deprem performansının belirlenmesi

10	Gümüşhane – Trabzon hattı boyunca yer kabuğu hareketlerinin GNSS verileri ile periyodik toplanmış TUSAGA aktif ölçülerinin deformasyon izlemede kullanılabilirliğinin araştırılması
11	Kibletepe (Araklı- Trabzon) yöresindeki volkanik kayaların petrografik jeokimyasal meden yatakları açısından incelenmesi
12	Eski Gümüşhane Mangenez yataklarının mineralojik ve jeokimyasal özelliklerinin incelenmesi
13	Alpu (Eskişehir/ Merkez) yöresi yaşlı kömürlerin element jeokimyası
14	Pelitli (Bayburt) Graniyotoidinin Petrografik, jeokimyasal ve petrolojik özelliklerinin incelenmesi
15	Kalebaşı(Süme- Özkürtün- Gümüşhane) mahellesiyerleşim alanındaki yamaçların duraylılığının mühendislik jeolojisi açısından incelenmesi
16	Karşıt akışlı konik vorteks tüp karakteristiklerinin incelenmesi
17	Üçgen kesitli kapalı ortamda engel kullanımının doğal taşınma etkisinin sayısal olarak incelenmesi

Tamamlanan Doktora Lisans Tezinin Adı **(Varsa) 2013**

1	---
---	-----

6- Yönetim ve İç Kontrol Sistemi

Enstitü Kurulunda eğitim ve öğretimle ilgili alınan kararlar, Enstitü Yönetim Kurulunda ise alınan kararlar mali ve idari işlemlere ilişkin Enstitü Müdürü, Müdür adına Enstitü Müdür Yardımcıları ve Enstitü Sekreteri tarafından uygulanmakta ve iç kontrol de aynı mekanizma ile sağlanmaktadır.

5018 sayılı Kamu Mali Yönetimi ve Kontrol Kanununun “İç Kontrol Sistemi” başlıklı beşinci kısmının 55–67 maddeleri arasındaki başlıklar itibariyle, iç kontrolün tanımı ve amacı, kontrolün yapısı ve işleyişi, ön mali kontrol, mali hizmetler birimi, muhasebe hizmeti ve muhasebe yetkilisinin yetki ve sorumlulukları, muhasebe yetkilisinin nitelikleri ve atanması, iç denetim, iç denetçinin görevleri, iç denetçilerin nitelikleri ve atanması, iç denetim koordinasyon kurulu ve iç denetim koordinasyon kurulunun görevleri gibi hususlara yer verilmiştir.

5018 sayılı Kamu Mali Yönetimi ve Kontrol Kanununun değişik 55’inci maddesi, iç kontrolü; “...idarenin amaçlarına, belirlenmiş politikalara ve mevzuata uygun olarak faaliyetlerin etkili, ekonomik ve verimli bir şekilde yürütülmesini, varlık ve kaynakların korunmasını, muhasebe kayıtlarının doğru ve tam olarak tutulmasını, mali bilgi ve yönetim bilgisinin zamanında ve güvenilir olarak üretilmesini sağlamak üzere idare tarafından oluşturulan organizasyon, yöntem ve süreçle iç denetimi kapsayan mali ve diğer kontroller bütünü...” şeklinde tanımlanmıştır. Buna göre mali yönetim ve iç kontrol süreçlerine ilişkin standartlar ve yöntemlerin Maliye Bakanlığınca, iç denetime ilişkin standartlar ve yöntemlerin ise İç Denetim Koordinasyon Kurulu tarafından belirlenip geliştirileceği ve uyumlaştırılacağını, ayrıca Maliye Bakanlığı ve İç Denetim Koordinasyon Kurulunun da sistemlerin koordinasyonunu sağlayarak kamu idarelerine rehberlik hizmeti vereceğini düzenlemiştir.

Maliye Bakanlığı tarafından hazırlanan ve 26.12.2007 tarihli ve 26738 sayılı Resmi Gazete’de yayımlanan Kamu İç Kontrol Standartları Tebliği ile kamu idarelerinde iç kontrol sisteminin oluşturulması, uygulanması, izlenmesi ve geliştirilmesi amacıyla standartlar ve gerekli genel şartlar belirlenmiştir. Kamu İç Kontrol Standartları uluslararası standartlar ve iyi uygulama örnekleri çerçevesinde, iç kontrolün; kontrol ortamı, risk değerlendirme, kontrol faaliyetleri, bilgi ve iletişim ile izleme bileşenleri esas alınarak tüm kamu idarelerinde uygulanabilir düzeyde

olmasını sağlamak üzere genel nitelikte belirlenmiştir. Tebliğde, kamu idarelerinin gerek görmeleri halinde, idare ayrıntılı iç kontrol standartları da belirleyebilecekleri öngörülmüştür.

İç kontrol sisteminin oluşturulmasında; görev, yetki ve sorumlulukların belirlenmesi, riskli alanların belirlenmesi, önleyici, tespit edici ve düzeltici kontrol faaliyetlerinin belirlenmesi, bilginin kaydedilmesi, tasnifi, ulaşılabilirliği, sistem ve faaliyetin izlenmesi, gözden geçirilmesi ve değerlendirilmesi konularında yapılan çalışmalara yer verilecektir. 5018 sayılı Kanun ve ilgili diğer mevzuat uyarınca, kamu idaresinde iç kontrol sisteminin oluşturulması, uygulanması, izlenmesi ve geliştirilmesi çalışmaları ilgili kamu idaresinin yönetim sorumluluğu kapsamındadır.

Bu bağlamda katılımçılık ve ortak akıl esas alınarak Üniversitemizin “İç Kontrol Standartları Eylem Planı” oluşturulmuş olup harcama birimlerimizin bu eylem planı çerçevesinde iç kontrol sistemine ilişkin çalışmaları devam etmektedir.

II- AMAÇ ve HEDEFLER

A- İdarenin Amaç ve Hedefleri

Birim yönetiminin kurumun genel amaçlarına paralel olarak yaptığı planlamalara göre 2013 yılı içerisinde üniversitemizin stratejik planlama çalışmalarına başlanmıştır. Enstitümüzün yükümlü olduğu ana faaliyetlerini başarılı bir şekilde yerine getirebilmesi için planlama döneminin başında kısa ve uzun vadeli amaç ve hedefleri belirlenecektir. Ancak enstitü yönetimimizce daha öncesinde yapılan ön hazırlık çalışmalarında oluşturulan taslak misyon ve vizyon bildirimlerimiz doğrultusunda belirlenen amaç ve hedefler şunlardır.

Birimin Amaç ve Hedefleri:

Amaç I.

Eğitim-Öğretim Kalitesinin Artırılması

Hedefler

- Lisansüstü eğitim programlarının eğitim amaçlarının ve çıktılarının belirlenmesi,
- Ders içeriklerinin program çıktılarına göre düzenlenmesi,
- Ders önerisi, tez önerisi hazırlama formlarının oluşturulması,
- İzleme ve değerlendirme kriterlerinin belirlenmesi ve uygulanması,
- Tez çalışmalarına verilecek proje desteğinin artırılmasını sağlamak,
- Öğretim üyesi ve öğrenci değişim programlarına yönelik düzenlemelerin yapılması.

Amaç II. Öncelikli Alanlarda Yeni Lisansüstü ve Doktora Programların Açılması

Hedefler

- İhtiyaça yönelik lisansüstü eğitim programları açmak ve etkin hale getirmek,
- Disiplinlerarası lisansüstü eğitim programları açmak ve etkin hale getirmek,
- Lisansüstü eğitim programlarının kamu ve özel sektör tarafından tanınmasını sağlamak, tanıtımını yapmak,
- Lisansüstü eğitim programlarda enstitü kadrolarının oluşturulması ve zenginleştirilmesi,
- Doktora eğitim programları açmak ve etkin hale getirmek,
- Doktora çalışmalarının düzenlenmesi ve yayına dönüştürülmesini sağlamak,
- Yurt içi ve yurt dışı ortak doktora programlarının oluşturulması sağlamak,

Amaç III. Otomasyon Sisteminin Geliştirilmesi ve Güncellenmesi

Hedefler

- Otomasyon sisteminde performans göstergelerinin oluşumunu yapacak ve raporlayacak sistem oluşturulması ve otomasyon programı için gerekli personelin istihdam edilmesi,

Amaç IV. Fiziki Mekânların İyileştirilmesi

Hedefler

- Eğitim-Öğretimin yürütülebileceği seminer salonu, derslik, bilgisayar laboratuvarı gibi altyapının oluşturulmasına yönelik çalışmalar,

B- Temel Politikalar ve Öncelikler

Politikalar

Mühendislik alanında nitelikli araştırmacılar ve bilimsel ve teknolojik bilgi ve beceriye sahip bireyler yetiştirilmesi için gereken eğitim programlarının sürekli geliştirilmesini, değerlendirilmesini, etkin olarak yürütülmesini sağlamak, Tüm programlarda eğitimin kalitesinin yükseltilmesine katkıda bulunmak, Uluslararası gelişmeleri ve toplumsal gereksinimleri göz önüne alarak yeni programların açılmasını teşvik etmek ve organizasyonunu sağlamak.

Öncelikler

Üstün nitelikli ve aldığı eğitimin mesleğini ve yaşam kalitesini geliştireceğine inanan öğrenciler tarafından tercih edilebilmesini sağlamak, Mezunlarının aldıkları eğitimle alanlarında seçkin bir yere sahip olmasını sağlamak, Yürüttüğü eğitim programlarıyla nitelikli bilim insanı yetiştirmek, Ulusal ve uluslararası düzeydeki araştırmalarını artırarak sürdüren saygın bir kurum olmak.

III- FAALİYETLERE İLİŞKİN BİLGİ VE DEĞERLENDİRMELER

A- Mali Bilgiler

1- Bütçe Uygulama Sonuçları

Enstitümüzün öğrenci harçları dışında bir geliri olmayıp, giderleri katma bütçeden karşılanmaktadır. Bütçe uygulamaları ve temel mali tablolara ilişkin açıklamalar hakkındaki veriler 2011 YILI HAZİNE YARDIMI						
HAZİNE YARDIMI	Bütçe Ödeneği	Serbest Ödenek (b)	Gerçekleşme Durumu% (a*100)/b	Kesin Harcama(a)	Kalan Ödenek	Açıklama
01- Personel Giderleri	195.800,00	195.800,00	% 97,1	190.213,32	5.586,68	---
02- Sosyal Güvenlik Kurumu Devlet Primi Giderleri	23.400,00	23.400,00	% 64,5	15.109,84	8.290,16	---
03- Mal ve Hizmet Alım Giderleri	9.000	9.000	% 57,5	3.820,48	5.179,52	---
05- Cari Transferler	---	---	---	---	---	---
06- Sermaye Giderleri	---	---	---	---	---	---

Toplam	229.200,00	229.200,00	% 73,03	209.143,64	190.56,36	---
2012 YILI HAZİNE YARDIMI						
HAZİNE YARDIMI	Bütçe Ödeneği	Serbest Ödenek (b)	Gerçekleşme Durumu% (a*100)/b	Kesin Harcama(a)	Kalan Ödenek	Açıklama
01- Personel Giderleri	237.000,00	237.000,00	% 99,89	236.748,59	251,41	---
02- Sosyal Güvenlik Kurumu Devlet Primi Giderleri	8.600,00	8.600,00	% 99,87	8.588,89	11,11	---
03- Mal ve Hizmet Alım Giderleri	5.100,00	5.100,00	% 64,70	3.299,77	1.800,23	---
05- Cari Transferler	---	---	---	---	---	---
06- Sermaye Giderleri	---	---	---	---	---	---
Toplam	250.700,00	250.700,00	% 88,15	248.637,25	2.062,75	---

aşağıdaki Tablo'da belirtilmiştir.

2013 YILI HAZİNE YARDIMI						
HAZİNE YARDIMI	Bütçe Ödeneği	Serbest Ödenek (b)	Gerçekleşme Durumu% (a*100)/b	Kesin Harcama(a)	Kalan Ödenek	Açıklama
01- Personel Giderleri	296.000,00	296.000,00	% 99,92	295.771,96	228,04	---
02- Sosyal Güvenlik Kurumu Devlet Primi Giderleri	8.200,00	8.200,00	% 99,87	8.189,69	10,31	---
03- Mal ve Hizmet Alım Giderleri	500,00	500,00	% 39,02	195,12	304,88	---
05- Cari Transferler	---	---	---	---	---	---
06- Sermaye	---	---	---	---	---	---

Giderleri						
Toplam	304.700,00	304.700,00	% 79,60	304.156,77	543,23	---

2- Temel Mali Tablolara İlişkin Açıklamalar

Enstitümüzde 2013 mali yılında iç ve dış mali denetim yapılmadı. Bu nedenle oluşabilecek raporlarda yer alan tespit ve değerlendirmeler ile bunlara karşı alınan veya alınacak önlemler ve yapılacak işlemlere bu başlık altında yer verilememiştir. Dış denetim Sayıştay tarafından gerçekleştirilmektedir. Sayıştay tarafından yapılacak harcama sonrası dış denetimin amacı; genel yönetim kapsamındaki kamu idarelerinin hesap verme sorumluluğu çerçevesinde, yönetimin mali faaliyet, karar ve işlemlerinin; kanunlara, kurumsal amaç, hedef ve planlara uygunluk yönünden incelenmesi ve sonuçlarının raporlanmasını kapsamaktadır.

B- Performans Bilgileri

Kamu İdarelerince Hazırlanacak Faaliyet Raporları Hakkında Yönetmeliğin 18/c maddesi gereğince Performans bilgileri başlığı altında, idarenin stratejik plan ve performans programı uyarınca yürütülen faaliyet ve projelerine, performans programında yer alan performans hedef ve göstergelerinin gerçekleşme durumu ile meydana gelen sapmaların nedenlerine, diğer performans bilgilerine ve bunlara ilişkin değerlendirmelere yer verilir. Ancak Kamu İdarelerinde Hazırlanacak Faaliyet Raporları Hakkında Yönetmeliğin Geçici 2. Maddesindeki hükme göre üniversitemizin performans programı henüz hazırlanmadığı için bu bölüme ilişkin bilgilere yer verilmemiştir.)

Faaliyet ve Proje Bilgileri

Enstitümüzün amaçlarını gerçekleştirmek için 2013 yılı içerisinde yürüttüğü faaliyetlerle ilgili bilgiler yer verilmiştir. Bu kapsamda faaliyetlerin tanımı, hangi amaçla yürütüldüğü ve yıl içerisinde yapılanlar ve gelecek dönemlerde yapılması düşünülenlere ilişkin bilgiler tablolar halinde aşağıda gösterilmiştir.

Bilimsel Toplantılarla İlgili Faaliyetler

1.1-FBE' de Görevli Öğretim Üyeleri Tarafından Düzenlenen Ulusal / Uluslararası Bilimsel Toplantılar

2011		
FAALİYET TÜRÜ	FAALİYETİN ADI	SAYISI
Sempozyum ve Kongre	---	---
Konferans	---	---
Panel	---	---
Seminer	---	---
Açık Oturum	---	---
Söyleşi	---	---
Tiyatro	---	---
Konser	---	---
Sergi	---	---
Turnuva	---	---
Teknik Gezi	---	---
Eğitim Semineri	---	---

Toplam	---	---
---------------	-----	-----

2012

FAALİYET TÜRÜ	FAALİYETİN ADI	SAYISI
Sempozyum ve Kongre	---	---
Konferans	---	---
Panel	---	---
Seminer	---	---
Açık Oturum	---	---
Söyleşi	---	---
Tiyatro	---	---
Konser	---	---
Sergi	---	---
Turnuva	---	---
Teknik Gezi	---	---
Eğitim Semineri	---	---
Toplam	---	---

2013

FAALİYET TÜRÜ	FAALİYETİN ADI	SAYISI
Sempozyum ve Kongre	1-Gümüşhane Üniversitesi uluslararası Katılımlı Çevre sempozyumu 2-1. Organik Hayvancılık Kongresi Doğu Karadeniz Bölgesi 3-1. Organik tarım kongresi	---
Konferans	---	---
Panel	---	---
Seminer	---	---
Açık Oturum	---	---
Söyleşi	---	---
Tiyatro	---	---
Konser	---	---
Sergi	---	---
Turnuva	---	---
Teknik Gezi	---	---
Eğitim Semineri	---	---
Toplam	---	---

1.2-Ulusal ve Uluslararası Bilimsel Toplantılara Katılan FBE' de Görevli Öğretim Üyesi Sayısı

2011

FAALİYET TÜRÜ	Akademik Personel	İdari Personel	TOPLAM
Sempozyum ve Kongre	23	---	23
Konferans	---	---	---
Panel	---	---	---
Seminer	---	---	---
Açık Oturum	---	---	---
Söyleşi	---	---	---

Tiyatro	---	---	---
Konser	---	---	---
Sergi	---	---	---
Turnuva	---	---	---
Teknik Gezi	---	---	---
Eđitim Semineri	---	---	---
Genel Toplam	23	---	23

2012

FAALİYET TÜRÜ	Akademik Personel	İdari Personel	TOPLAM
Sempozyum ve Kongre	29	---	29
Konferans	---	---	---
Panel	---	---	---
Seminer	---	---	---
Açık Oturum	---	---	---
Söyleşi	---	---	---
Tiyatro	---	---	---
Konser	---	---	---
Sergi	---	---	---
Turnuva	---	---	---
Teknik Gezi	---	---	---
Eđitim Semineri	---	---	---
Genel Toplam	29	---	29

2013

FAALİYET TÜRÜ	Akademik Personel	İdari Personel	TOPLAM
Sempozyum ve Kongre	1	---	17
Konferans	9	---	9
Panel	7	---	7
Seminer	4	---	4
Açık Oturum	---	---	---
Söyleşi	---	---	---
Tiyatro	---	---	---
Konser	---	---	---
Sergi	---	---	---
Turnuva	---	---	---
Teknik Gezi	---	---	---
Eđitim Semineri	---	---	---
Genel Toplam		---	37

**1.3-Yüksek Lisans Öğrencileri Tarafından Düzenlenen
Ulusal ve Uluslararası Bilimsel Toplantılar (Varsa)**

FAALİYET TÜRÜ (2010 – 2011 ve 2012)	FAALİYETİN ADI	TOPLANTI SAYISI	KATILAN ÖĞRENCİ SAYISI
Sempozyum ve Kongre	---	---	---
Konferans	---	---	---
Panel	---	---	---
Seminer	---	---	---
Açık Oturum	---	---	---
Söyleşi	---	---	---
Tiyatro	---	---	---
Konser	---	---	---
Sergi	---	---	---
Turnuva	---	---	---
Teknik Gezi	---	---	---
Eğitim Semineri	---	---	---
TOPLAM	---	---	---

Yayımlarla İlgili Faaliyetler

1.4a-İndekslere Giren Hakemli Dergilerde Yapılan Yayın Sayıları

2011 YILI	YAYIN TÜRÜ					
	SCI	Diğer Uluslararası Yayın (Makale)	Kitap	Uluslararası Bildiri (Türkiye’de)	Ulusal Makale	Ulusal Bildiri
2011 Yılı Toplam Yayın Sayısı	177	20	5	312	136	321
2012 YILI	YAYIN TÜRÜ					

	SCI	Diğer Uluslararası Yayın (Makale)	Kitap	Uluslararası Bildiri (Türkiye’de)	Ulusal Makale	Ulusal Bildiri
2012 Yılı Toplam Yayın Sayısı	211	23	8	357	154	372

2013 YILI	YAYIN TÜRÜ					
FBE	SCI	Diğer Uluslararası Yayın (Makale)	Kitap	Uluslararası Bildiri (Türkiye’de)	Ulusal Makale	Ulusal Bildiri
2013 Yılı Dahil Toplam Yayın Sayısı	44	7	20	17	13	32

1.5- Editörlük ve Hakemlik Yapan Öğretim Üyesi Sayısı / Dergi Sayısı

Editörlük ve Hakemlik Yapan Öğretim Üyesi Sayısı / Dergi Sayısı (Varsa) 2011			
Editörlük/Hakemlik Yapan Öğretim Üyesi Sayısı	Editörlük/Hakemlik Yapılan Kitap Sayısı	Dergi Hakemliği Yapan Öğretim Üyesi Sayısı	Hakemliği Yapılan Dergi Sayısı

Editörlük ve Hakemlik Yapan Öğretim Üyesi Sayısı / Dergi Sayısı (Varsa) 2012			
Editörlük/Hakemlik Yapan Öğretim Üyesi Sayısı	Editörlük/Hakemlik Yapılan Kitap Sayısı	Dergi Hakemliği Yapan Öğretim Üyesi Sayısı	Hakemliği Yapılan Dergi Sayısı
13	---	4	17

Editörlük ve Hakemlik Yapan Öğretim Üyesi Sayısı / Dergi Sayısı (Varsa) 2013			
Editörlük/Hakemlik Yapan Öğretim Üyesi Sayısı	Editörlük/Hakemlik Yapılan Kitap Sayısı	Dergi Hakemliği Yapan Öğretim Üyesi Sayısı	Hakemliği Yapılan Dergi Sayısı
	14	17	48

1.6- 2011 Yılına Ait Atıf İndekslerde Yer Alan Fen Bilimleri Enstitüsü Adresli Yayınlar

2011 Yılına Ait Atıf İndekslerde Yer Alan Fen Bilimleri Enstitüsü Adresli Yayınlar		
(FBE’ de Görevli Öğretim Üyelerine Ait Yayına Âdeti)		
İndekslenen	Tüm Dokümanlar	Makaleler
---	---	---

2012 Yılına Ait Atıf İndekslerde Yer Alan Fen Bilimleri Enstitüsü Adresli Yayınlar (FBE' de Görevli Öğretim Üyelerine Ait Yayına Âdeti)		
İndekslenen	Tüm Dokümanlar	Makaleler
---	---	---

2013 Yılına Ait Atıf İndekslerde Yer Alan Fen Bilimleri Enstitüsü Adresli Yayınlar (FBE' de Görevli Öğretim Üyelerine Ait Yayına Âdeti)		
İndekslenen	Tüm Dokümanlar	Makaleler
14	---	14

**1.7- WOS'da İndekslenen
FBE' de Görevli Öğretim Üyelerinin Yayın Sayılarının İndekslerle Göre Dağılımı
(GÜ Mühendislik Fakültesi İnşaat/Jeoloji/Makine/Harita ABD)**

2011

SCI	SSCI	A&HCI	TOPLAM
23	---	---	23

2012

SCI	SSCI	A&HCI	TOPLAM
29	---	---	29

2013

SCI	SSCI	A&HCI	TOPLAM
29	3	---	

1.8- Üniversiteler Arasında Yapılan İkili Anlaşmalar

2011

ÜNİVERSİTE ADI	ÜLKESİ	ANLAŞMANIN İÇERİĞİ	ANLAŞMA SAYISI
----------------	--------	--------------------	----------------

---	---	---	---
-----	-----	-----	-----

2012

ÜNİVERSİTE ADI	ÜLKESİ	ANLAŞMANIN İÇERİĞİ	ANLAŞMA SAYISI
Bitlis Eren Üniversitesi	Türkiye	Lisansüstü Ortak Program Açma	1

2013

ÜNİVERSİTE ADI	ÜLKESİ	ANLAŞMANIN İÇERİĞİ	ANLAŞMA SAYISI
---	---	---	---

Projelerle İlgili Faaliyetler

1.9- Yüksek Lisans Öğrencileri /Öğretim Üyeleri Proje Sayıları (Varsa)

PROJE SAYILARI					
PROJE BAŞLAMA	2012Yılında Yürütülen	(A) 2012 Yılından 2013 'e Devreden	(B) 2013 Yılında Yeni Açılan	(A+B) 2013Yılında Yürütülen Proje Sayısı	2013 Yılında Kapanan Proje Sayısı
TÜBİTAK PROJE PAZARI ÖĞRENCİ PROJELERİ	1	---	1	1	1
TÜBİTAK PROJESİ	3	1	5	6	1
ARAŞTIRMA PROJESİ	8	11	11	22	12
DPT PROJESİ		---		1	2
TEZ PROJESİ	3	1	3	---	---
SAN-TEZ (Sanayi Tezleri) PROJESİ	---	1	---	---	---
DİĞER(Uluslar arası)					
TOPLAM	15	14	20	30	16

1.10- Alınan Patent Sayısı (Varsa)

2011

Alınan Patent Sayısı:	---
------------------------------	-----

(Faydalı Model, Endüstriyel Tasarım Tescili de Dâhil)	
---	--

2012

Alınan Patent Sayısı: (Faydalı Model, Endüstriyel Tasarım Tescili de Dâhil)	---
---	-----

2013

Alınan Patent Sayısı: (Faydalı Model, Endüstriyel Tasarım Tescili de Dâhil)	---
---	-----

IV- KURUMSAL KABİLİYET ve KAPASİTENİN DEĞERLENDİRİLMESİ

A- Üstünlükler

Bu bölümde enstitümüzün tespit edilen güçlü yönlerine ve fırsatlarına yer verilmiştir

Birimin güçlü yanları

- Ders müfredatının dinamik olması,
- Araştırma desteğinin ve online kütüphane olanaklarının yeterli olması,
- Öğrenciye sunulan hizmetlerin kalitesinin artırılmasına çalışılması,
- Yeni kurulmuş bir üniversite olmanın verdiği heyecan ve başarılı olma gayreti,
- Üniversitemizin kamuoyundaki olumlu imajı,
- Üniversite üst yönetiminin teşvik ve desteği,
- Etik değerleri benimsemiş enstitü yönetimine karşı duyulan güven,
- Nitelikli, dinamik, özverili ve uzman öğretim elemanlarının olması,
- Personelin eğitim, kurs, kongre vb. etkinliklere katılımının teşvik edilmesi,
- Nitelikli, dinamik, özverili ve uzman, idari personelin olması,

B- Zayıflıklar

Bu bölümde enstitümüzün tespit edilen zayıf yönlerine ve karşılaşılması muhtemel tehditlere yer verilmiştir.

Birimin zayıf yanları

- Anabilim dallarında yeterli sayıda profesör ve doçent öğretim üyesinin olmaması,
- Fiziki mekânın iyileştirilmesine ihtiyaç olması ve idari personel sayısının yetersizliği,

C- Değerlendirme

Bu bölümde enstitümüzün planladığı değişiklik önerilerine, karşılaşılabileceği risklere ve bunlara karşı alınması gereken tedbirlere ilişkin değerlendirmelere yer verilmiştir. Fen Bilimleri Enstitüsü olarak üstünlüklerin akılcı, doğru, etkili ve insan odaklı olarak kullanılarak zayıf yönleri iyileştirmek ve dış çevredeki fırsatları çok iyi değerlendirip tehditlere karşı da gerekli önlemleri almak hedeflenmektedir. Bu sayede yürütülen lisansüstü eğitim-öğretim hizmetlerin daha kaliteli olacağı ve hizmet verimliliğini artıracığı öngörülmektedir. Yüksek lisans öğrencileri için danışman

atama kriterlerinin belirlenmesi, tezlerin kalitesinin artmasıyla birlikte yayın sayısını da artıracaktır. Enstitümüz anabilim dallarında öğretim elemanlarının nitelikli ve yeterli sayıda olması, ders müfredatının dinamik olması, tez çalışmalarının projelerle desteklenme olanağı, öğrencilere sunulan hizmetlerin düzenli hale getirilmesi kısa vadeli hedeflerimizin gerçekleşmesini sağlayacaktır.

V- ÖNERİ VE TEDBİRLER

Amaç ve hedeflere ulaşabilmek için alınması gereken öneri ve tedbirler aşağıda sıralanmıştır.

- Anabilim dallarında lisansüstü eğitim kapsamında gerçekleştirilecek hedefler için ise yeterli sayıda profesör ve doçent öğretim üyesi ihtiyacı bulunmaktadır.
- Açılacak yeni lisansüstü eğitim programlarında ve disiplinlerarası eğitim alanlarında uzmanlaşmış öğretim üyelerine ihtiyaç vardır.,
- Kısa ve uzun vadeli hedeflere ulaşmak için fiziki mekânın iyileştirilmesi ve idari personel eksikliğinin giderilmesi gerekmektedir. (En az 4 idari personele ve 1 temizlik personeline ihtiyaç vardır.
- Enstitünün mali kaynaklarının bütçe imkânları dâhilinde artırılmasına ihtiyaç vardır.

EKLER:

EK 1: Birim Üst Yönetici İç Kontrol Güvence Beyanı

İÇ KONTROL GÜVENCE BEYANI

Üst yönetici olarak yetkim dâhilinde;

Bu raporda yer alan bilgilerin güvenilir, tam ve doğru olduğunu beyan ederim.

Bu raporda açıklanan faaliyetler için bütçe ile tahsis edilmiş kaynakların, planlanmış amaçlar doğrultusunda ve iyi mali yönetim ilkelerine uygun olarak kullanıldığını ve iç kontrol sisteminin işlemlerin yasallık ve düzenliliğine ilişkin yeterli güvenceyi sağladığını bildiririm.

Bu güvence, üst yönetici olarak sahip olduğum bilgi ve değerlendirmeler, iç kontroller, iç denetçi raporları ile Sayıştay raporları gibi bilgim dâhilindeki hususlara ve **“benden önceki harcama yetkilisi/yetkililerinden almış olduğum bilgilere”** dayanmaktadır.

Burada raporlanmayan, idarenin menfaatlerine zarar veren herhangi bir husus hakkında bilgim olmadığını beyan ederim.

Gümüşhane / 14.02.2014

Doç. Dr. Temel BAYRAK
Enstitü Müdürü

İÇ KONTROL GÜVENCE BEYANI

Üst yönetici olarak yetkim dâhilinde;

Bu raporda yer alan bilgilerin güvenilir, tam ve doğru olduğunu beyan ederim.

Bu raporda açıklanan faaliyetler için bütçe ile tahsis edilmiş kaynakların, planlanmış amaçlar doğrultusunda ve iyi mali yönetim ilkelerine uygun olarak kullanıldığını ve iç kontrol sisteminin işlemlerin yasallık ve düzenliliğine ilişkin yeterli güvenceyi sağladığını bildiririm.

Bu güvence, üst yönetici olarak sahip olduğum bilgi ve değerlendirmeler, iç kontroller, iç denetçi raporları ile Sayıştay raporları gibi bilgim dâhilindeki hususlara ve **“benden önceki harcama yetkilisi/yetkililerinden almış olduğum bilgilere”** dayanmaktadır.

Burada raporlanmayan, idarenin menfaatlerine zarar veren herhangi bir husus hakkında bilgim olmadığını beyan ederim.

Gümüşhane / 14.02.2014

Yrd. Doç. Dr. İbrahim TURAN
Enstitü Müdürü

İÇ KONTROL GÜVENCE BEYANI

Üst yönetici olarak yetkim dâhilinde;

Bu raporda yer alan bilgilerin güvenilir, tam ve doğru olduğunu beyan ederim.

Bu raporda açıklanan faaliyetler için bütçe ile tahsis edilmiş kaynakların, planlanmış amaçlar doğrultusunda ve iyi mali yönetim ilkelerine uygun olarak kullanıldığını ve iç kontrol sisteminin işlemlerin yasallık ve düzenliliğine ilişkin yeterli güvenceyi sağladığını bildiririm.

Bu güvence, üst yönetici olarak sahip olduğum bilgi ve değerlendirmeler, iç kontroller, iç denetçi raporları ile Sayıştay raporları gibi bilgim dâhilindeki hususlara ve **“benden önceki harcama yetkilisi/yetkililerinden almış olduğum bilgilere”** dayanmaktadır.

Burada raporlanmayan, idarenin menfaatlerine zarar veren herhangi bir husus hakkında bilgim olmadığını beyan ederim.

Gümüşhane / 14.02.2014

Yrd. Doç. Dr. Serhat DAĞ
Enstitü Müdürü V.