



GÜMÜŞHANE ÜNİVERSİTESİ
FEN BİLİMLERİ ENSTİTÜSÜ

2016 MALİ YILI
BİRİM FAALİYET RAPORU

Ocak 2017/ Gümüşhane

BİRİM YÖNETİCİSİNİN SUNUŞU

Dünya’da son yıllarda yönetim anlayışında yaşanan gelişmeler doğrultusunda, geleneksel kamu yönetimi anlayışı yerini strateji ve bu stratejilere dayalı politikalar odaklı, amaç ve hedef eksenli faaliyetleri içeren yeni bir kamu yönetimi yaklaşımına bırakmıştır. Yönetimde rekabet edebilmek için Dünya’da meydana gelen gelişmeler mutlaka takip edilmelidir. Ayrıca, kamu kurum ve kuruluşları planlamalar yapmalı, zayıf ve üstün yanlarını belirlemelidirler. Kendisini yeterince tanımayan teşkilatın etkin olması da beklenemez. Geleneksel kamu yönetimi anlayışında günün problemleri değerlendirilir ve geçmişte ne yapıldığına bakılır; bu şekilde, varsa aksaklıklar tespit edilerek, giderilmeye çalışılır. Oysaki yeni kamu yönetimi anlayışında problemler önceden belirlenmeye, bu çerçevede vizyon oluşturmaya ve strateji geliştirmeye çalışılmaktadır. **Kamu Mali Yönetim Reformu Süreci** ile birlikte kamuda “**Stratejik Planlama**” dönemi başlamıştır. Bu süreci stratejik planlama, performans esaslı bütçeleme ilkeleri, mali saydamlık ve hesap verme sorumluluğu unsurlarıyla ifade edebiliriz.

5018 sayılı Kamu Mali Yönetimi ve Kontrol Kanununun yürürlüğe girmesi, Ülkemizde benimsenen yeni kamu yönetimi anlayışının en önemli göstergesidir. Bu kanunun önemli yeniliklerinden birisi de kamu idarelerine “Faaliyet Raporları” hazırlanma mecburiyeti getirmesidir. Kamu Mali Yönetimi ve Kontrol Kanununun 41. maddesinde; bütçeyle ödenek tahsis edilen harcama birimlerinin üst yöneticileri tarafından her yıl faaliyet raporları hazırlanması öngörülmektedir. Böylece kamu hizmetlerini yürütenlerin daha fazla sorumluluk üstlenmeleri, kamu idarelerinin performanslarının artması, yasama denetiminin daha etkin yerine getirilmesi hedeflenmektedir. Sonuçta faaliyet raporları, kamu kurum ve kuruluşlarında saydamlığın ve hesap verilebilirliğin de bir aracı olacaktır. Kamu idareleri, amaçlarını, hedeflerini ve faaliyetlerinin sonuçlarını faaliyet raporları sayesinde kamuoyu ile paylaşarak toplumun bilgilendirilmesi süreci de tesis edilmiş olacaktır.

Kamu yönetimindeki bu yeni anlayış ve yaklaşımlar, kamu idarelerinin yapmakta oldukları ve yapacakları her türlü faaliyetin bir plan dâhilinde gerçekleştirilmesini öngörmektedir. Bu noktada ise Stratejik Planlama yaklaşımı öne çıkmaktadır. Kamu idarelerinin Stratejik Planlamayı; vatandaşlara sundukları hizmetleri planlı bir şekilde gerçekleştirme, politika geliştirme ve bu politikaları da iş programları ve bütçeye dayandırmada ve nihai olarak bütün uygulamaların izlenmesi ve değerlendirilmesinde bir araç olarak benimsemeleri gerektiği ifade edilebilir. 2016 mali yılına ait Enstitümüzün faaliyet sonuçlarını gösteren “**Birim Faaliyet Raporu**” hazırlanmıştır.

Yrd.Doç. Dr. İbrahim TURAN
Enstitü Müdürü

İÇİNDEKİLER

BİRİM YÖNETİCİSİNİN SUNUŞU

I- GENEL BİLGİLER

- A- Misyon ve Vizyon
- B- Yetki, Görev ve Sorumluluklar
- C- İdareye İlişkin Bilgiler
 - 1- Fiziksel Yapı
 - 2- Teşkilat Yapısı
 - 3- Bilgi ve Teknolojik Kaynaklar
 - 4- İnsan Kaynakları
 - 5- Sunulan Hizmetler
 - 6- Yönetim ve İç Kontrol Sistemi
- D- Diğer Hususlar

II- AMAÇ ve HEDEFLER

- A- İdarenin Amaç ve Hedefleri
- B- Temel Politikalar ve Öncelikler
- C- Diğer Hususlar

III- FAALİYETLERE İLİŞKİN BİLGİ VE DEĞERLENDİRMELER

- A- Mali Bilgiler
 - 1- Bütçe Uygulama Sonuçları
 - 2- Temel Mali Tablolara İlişkin Açıklamalar
 - 3- Mali Denetim Sonuçları
 - 4- Diğer Hususlar
- B- Performans Bilgileri
 - 1- Faaliyet ve Proje Bilgileri
 - 2- Performans Sonuçları Tablosu
 - 3- Performans Sonuçlarının Değerlendirilmesi
 - 4- Performans Bilgi Sisteminin Değerlendirilmesi
 - 5- Diğer Hususlar

IV- KURUMSAL KABİLİYET ve KAPASİTENİN DEĞERLENDİRİLMESİ

- A- Üstünlükler
- B- Zayıflıklar
- C- Değerlendirme

V- ÖNERİ VE TEDBİRLER

EKLER

GENEL BİLGİLER

A- Misyon ve Vizyon

Misyonumuz;

Gümüşhane Üniversitesi Fen Bilimleri Enstitüsü olarak misyonumuz, lisansüstü eğitimde bilimsel ve teknolojik gelişmeler önderliğinde, toplumsal ihtiyaçlar, bilimsel araştırma ve inovasyonu önemseyen, analiz ve sentez yapabilen, eleştirel düşünen, akademik kurum, kamu veya özel sektöre başarıyla katkı sağlayacak, etik değerlere önem veren, ulusal ve uluslararası düzeyde üstün nitelikli araştırmacı ve uzmanlar yetiştirmektir.

Vizyonumuz;

Gümüşhane Üniversitesi Fen Bilimleri Enstitüsü olarak vizyonumuz, eğitim kalitesi ve araştırma imkânları ile toplumsal gelişime öncülük eden, ulusal ve uluslararası düzeyde bilgi ve teknoloji üretimine katkı sağlayan, yenilikçi, saygın bir eğitim ve araştırma kurumu olmaktır.

B- Yetki, Görev ve Sorumluluklar

Enstitünün Kuruluş Mevzuatı

Gümüşhane Üniversitesi, Fen Bilimleri Enstitüsü 31.05.2008 tarihinde Fen ve Mühendislik dallarında lisansüstü öğretim yaptırmak üzere kurulmuştur. Enstitümüz 2009–2010 Eğitim-Öğretim yılında Gümüşhane Üniversitesi Mühendislik Fakültesi bünyesindeki İnşaat Mühendisliği ve Jeoloji Mühendisliği, 2010-2011 Eğitim-Öğretim yılında ise Makine Mühendisliği, 2011-2012 Eğitim-Öğretim yılında ise Harita Mühendisliği Anabilim Dalı'nda lisansüstü eğitime başlamıştır. 2013-2014 Eğitim Öğretim yılında Ormancılık ve Çevre Bilimleri ile Zootekni Anabilim Dallarına yüksek lisans öğrenci alımı yapılmıştır. 2015-2016 Eğitim Öğretim yılında Biyoteknoloji, Gıda Mühendisliği ve Matematik Mühendisliği Anabilim Dallarında öğrenci alımı yapılmıştır.

İdari Yetki Görev ve Sorumluluklar

Fen Bilimleri Enstitüsü'nün temel amacı; Fen ve Mühendislik Bilimleri alanında lisansüstü eğitimi düzenlemek, bilimsel ve teknolojik gelişmeleri izleyerek lisansüstü çalışma ve projelere yön vermek, öğrencilerini güncel konularda ileri araştırmalara yöneltmektir. Bu görev ve sorumluluklar; 2547 sayılı Yüksek Öğretim Kanununda belirtilen Lisansüstü Eğitim ve Öğretim Yönetmeliği çerçevesinde hazırlanan ve Gümüşhane Üniversitesi Senatosu tarafından kabul edilen G.Ü. Fen Bilimleri Enstitüsü Eğitim ve Öğretim Yönetmeliği kapsamında yerine getirilir.

Enstitümüz aşağıda sıralanmış olan kanun ve yönetmelikler ile diğer ikincil mevzuat da yer alan idari görevleri yerine getirmektedir.

- 1. Yükseköğretim Kanunu (2547)**
- 2. Yüksek Öğretim Personel Kanunu (2914)**
- 3. Yükseköğretim Kurumları Teşkilatı Kanunu (2809)**
- 4. Kamu Mali Yönetimi Ve Kontrol Kanunu (5018)**
- 5. Devlet Memurları Kanunu (657)**
- 6. Lisansüstü Eğitim-Öğretim Enstitülerinin Teşkilât Ve İşleyiş Yönetmeliği (Resmi Gazete Tarihi: 03.03.1983 Sayısı: 17976)**
- 7. Lisansüstü Eğitim ve Öğretim Yönetmeliği (Resmi Gazete Tarihi: 20.04.2016 Sayısı: 29690)**

8. **Yurtiçinde ve Dışında Görevlendirmelerde Uyulacak Esaslara İlişkin Yönetmelik** (Resmi Gazete Tarihi: 07.11.1983 Sayısı: 18214)
9. **Üniversiteler Yayın Yönetmeliği** (Resmi Gazete Tarihi: 03.02.1984 Sayısı: 18301)
10. **Gümüşhane Üniversitesi Ön Lisans Ve Lisans Eğitim-Öğretim ve Sınav Yönetmeliği** (Resmi Gazete Tarihi: 28.07.2009 Sayısı: 27302)
11. **Gümüşhane Üniversitesi Lisansüstü Eğitim-Öğretim Yönetmeliği** (Resmî Gazete Tarihi: 31.08.2015 Sayısı: 29641)
12. **Gümüşhane Üniversitesi Lisansüstü Eğitim-Öğretim Uygulama Esasları**

Gümüşhane Üniversitesi Lisansüstü Eğitim-Öğretim Yönetmeliği' nin amacı; Gümüşhane Üniversitesine bağlı enstitülerde yürütülen lisansüstü eğitim-öğretim ve sınavlara ilişkin esasları düzenlemektir. Bu yönetmeliğin kapsamı Gümüşhane Üniversitesine bağlı enstitülerde yürütülen ve tezli yüksek lisans ve doktora programlarından oluşan lisansüstü eğitim-öğretim ve sınavlara ilişkin hükümlerdir. Bu yönetmeliğin hukuki dayanağı ise 04.11.1981 tarihli ve 2547 sayılı Yükseköğretim Kanununun 14 üncü ve 44 üncü maddesidir. Bu yönetmeliğe göre Enstitümüz;

- Lisansüstü eğitim programlarının kontenjanların belirlenmesi ve ilanı edilmesi ile ilgili işlemleri,
- Lisansüstü eğitim programlarına başvuru koşullarının belirlenmesi ile ilgili işlemleri,
- Lisansüstü eğitim programlarına öğrenci kabulü ve kayıt işlemlerinin yürütülmesi ile ilgili işlemleri,
- Lisansüstü eğitim programların kapsamı ve çeşitlerinin belirlenmesi ile ilgili işlemleri,
- Lisansüstü eğitim programlarındaki eğitim-öğretim ve sınavlara ilişkin esasların belirlenmesi ile ilgili işlemleri,
- Tezli yüksek lisans programındaki ders yükü, derslerin süreleri, tez danışmanının atanması ve tezin sonuçlanması ile ilgili işlemleri,
- Doktora programındaki ders yükü, derslerin süreleri, tez danışmanının atanması, yeterlik sınavı, tez izleme komitesi, tez önerisi savunması ve tezin sonuçlanması ile ilgili işlemleri,
- Lisansüstü eğitim programlarındaki öğrencilerin disiplin iş ve işlemleri ile Yurtdışı üniversitelerle öğrenci değişimi, öğrencilerin izin, mezuniyet ve diplomaları ile ilgili işlemleri yerine getirmekle yükümlüdür.

Mali Yetki Görev ve Sorumluluklar

01.01.2006 tarihi itibariyle tüm hükümleri ile yürürlüğe giren 5018 Sayılı Kamu Mali Yönetimi ve Kontrol Kanunu, mali saydamlık, hesap verilebilirlik, kamu kaynaklarının etkili, verimli ve ekonomik kullanımı gibi iyi mali yönetim ilkelerini esas almaktadır. 5018 sayılı Kamu Mali Yönetimi ve Kontrol Kanunu ve kanuna bağlı olarak oluşturulan ikincil mevzuat ile tüm kamu idarelerin olduğu gibi üniversitemizin de gelir, gider, varlık ve yükümlülüklerine ilişkin yürütülen mali karar ve işlemlerde; kamu kaynaklarının etkili, ekonomik ve verimli bir şekilde kullanılıp kullanılmadığı denetlenmektedir. Bu amaçla genel yönetim bütçesi, üniversitemizin stratejik planı ve bütçesi, bütçe tertibi, kullanılabilir ödenek tutarı, performans programı vs. kıstaslar dikkate alınarak bir harcama birimi olarak Enstitümüzün de kaynaklarının etkili, ekonomik ve verimli bir şekilde kullanılmasını sağlamak üzere yürütülen tüm mali karar ve işlemler mali kontrol ve değerlendirmeye tabi tutulmaktadır. Bu çerçevede mali işlemlerin yapılması sürecinde işlemler, harcama yetkililerince mevzuata uygunluk açısından kontrol edilmektedir. Enstitümüzün yapılan faaliyetler yıllık raporlar hâlinde düzenlenmekte ve ilgili kurum/ kuruluşlara gönderilmektedir.

Ayrıca mali iş ve işlemler dışında kalan diğer genel yönetim faaliyetleri de Rektörlük Makamının idari kontrolü altındadır.

Ön mali kontrol; harcama birimlerinde işlemlerin gerçekleştirilmesi aşamasında yapılan kontroller ile mali hizmetler birimi tarafından yapılan kontrolleri kapsar. Ön mali kontrol süreci, mali karar ve işlemlerin hazırlanması, yüklenmeye girilmesi, iş ve işlemlerin gerçekleştirilmesi ve belgelendirilmesinden oluşur. Kamu idarelerinde ön mali kontrol görevi, yönetim sorumluluğu çerçevesinde yürütülür. Maliye Bakanlığınca 26.12.2007 tarih ve 26738 sayılı Resmî Gazete’de yayımlanan “Kamu İç Kontrol Standartları Tebliği” yayınlanmış olup Bakanlığımızca bu tebliğ çerçevesinde çalışmalar sürdürülmektedir.

Birimizde harcama yetkilisi, gerçekleştirme görevlisi, taşınır kayıt ve kontrol yetkilisi olarak görevlendirilmiş personelimiz aşağıdadır.

Fen Bilimleri Enstitüsü Mali Yetkilileri

Harcama Yetkilisi	Gerçekleştirme Görevlisi	Taşınır Kontrol Yetkilisi	Taşınır Kayıt Yetkilisi
Yrd. Doç. Dr. İbrahim TURAN Enstitü Müdürü	Süleyman DUMAN Enstitü Sekreteri	Süleyman DUMAN Enstitü Sekreteri	Cevdet TIRYAKI Bilgisayar İşletmeni

C-İdareye İlişkin Bilgiler

1-Fiziksel Yapı

Enstitü, Üniversitemizin Beden Eğitimi ve Spor Yüksek Okulu binası 3. Katında hizmet vermektedir. Hizmet binamızda müdür odası, müdür yardımcısı odaları, enstitü sekreteri ve idari işler memurunun kullandığı 5 adet oda bulunmaktadır.

İletişim

Gümüşhane Üniversitesi – Beden Eğitimi ve Spor Yüksekokulu Binası - Fen Bilimleri Enstitüsü
Gümüşhane

Tel: 0456 233 12 85 Faks: 0456 233 12 86

E-posta: fbe@gumushane.edu.tr

1.1-Lisansüstü Eğitim-Öğretim Alanları (Varsa Derslikler)

2014 Eğitim Alanı	Kapasitesi 0-50	Kapasitesi 51-75	Kapasitesi 76-100	Kapasitesi 101-150	Kapasitesi 151-250	Kapasitesi 251-Üzeri
Anfi	---	---	---	---	---	---
Sınıf	---	---	---	---	---	---
Bilgisayar Laboratuvar	---	---	---	---	---	---
Diğer Laboratuvar	---	---	---	---	---	---
Toplam	---	---	---	---	---	---

2015 Eğitim Alanı	Kapasitesi 0-50	Kapasitesi 51-75	Kapasitesi 76-100	Kapasitesi 101-150	Kapasitesi 151-250	Kapasitesi 251-Üzeri
Anfi	---	---	---	---	---	---
Sınıf	---	---	---	---	---	---
Bilgisayar Laboratuvar	---	---	---	---	---	---
Diğer Laboratuvar	---	---	---	---	---	---
Toplam	---	---	---	---	---	---

2016 Eğitim Alanı	Kapasitesi 0-50	Kapasitesi 51-75	Kapasitesi 76-100	Kapasitesi 101-150	Kapasitesi 151-250	Kapasitesi 251-Üzeri
Amfi	---	---	---	---	---	---
Sınıf	---	---	---	---	---	---
Bilgisayar Laboratuvar	---	---	---	---	---	---
Diğer Laboratuvar	---	---	---	---	---	---
Toplam	---	---	---	---	---	---

1.2- Lisansüstü Eğitim-Öğretim Sosyal Alanları

1.2.1. Kantinler ve Kafeteryalar

Kantin Sayısı:	---
Kantin Alanı:	---
Kafeterya Sayısı:	---
Kafeterya Alanı:	---

1.2.2. Lisansüstü Eğitim-Öğretim Toplantı – Konferans Salonları

2014	Kapasitesi 0–50	Kapasitesi 51–75	Kapasitesi 76–100	Kapasitesi 101–150	Kapasitesi 151–250	Kapasitesi 251–Üzeri
Toplantı Salonu	---		---	---	---	---
Konferans Salonu	---	---	---		---	---
TOPLAM	---		---		---	---
2015	Kapasitesi 0–50	Kapasitesi 51–75	Kapasitesi 76–100	Kapasitesi 101–150	Kapasitesi 151–250	Kapasitesi 251–Üzeri
Toplantı Salonu	---		---	---	---	---
Konferans Salonu	---	---	---		---	---
TOPLAM	---		---		---	---
2016	Kapasitesi 0–50	Kapasitesi 51–75	Kapasitesi 76–100	Kapasitesi 101–150	Kapasitesi 151–250	Kapasitesi 251–Üzeri
Toplantı Salonu	---	---	---	---	---	---
Konferans Salonu	---	---	---	---	---	---
TOPLAM	---	---	---	---	---	---

1.2.3. Lisansüstü Eğitim-Öğretim Öğrenci Kulüpleri 2014 – 2015 ve 2016

Öğrenci Kulüpleri Sayısı: ---
Öğrenci Kulüpleri Alanı: ---

1.3- Lisansüstü Eğitim-Öğretim Hizmet Alanları

1.3.1. Akademik Personel Hizmet Alanları

2014 Yılı	Sayısı (Adet)	Alanı (m ²)	Kullanan Sayısı (Kişi)
Çalışma Odası			
Toplam			

2015 Yılı	Sayısı (Adet)	Alanı (m ²)	Kullanan Sayısı (Kişi)
-----------	------------------	----------------------------	---------------------------

Çalışma Odası			
Toplam			

2016 Yılı	Sayısı (Adet)	Alanı (m²)	Kullanan Sayısı (Kişi)
Çalışma Odası			
Toplam			

Enstitümüz Beden Eğitimi ve Spor Yüksekokulu binasında hizmet vermektedir.

1.3.2. İdari Personel Hizmet Alanları

2014 Yılı	Sayısı (Adet)	Alanı (m²)	Kullanan Sayısı
Servis	---	---	---
Çalışma Odası	5	110 (m²)	5
Toplam	5	110(m²)	5

2015 Yılı	Sayısı (Adet)	Alanı (m²)	Kullanan Sayısı
Servis	---	---	---
Çalışma Odası	5	110 (m²)	5
Toplam	5	110(m²)	5

2016 Yılı	Sayısı (Adet)	Alanı (m²)	Kullanan Sayısı
Servis	---	---	---
Çalışma Odası	5	110 (m²)	5
Toplam	5	110(m²)	5

**1.4- Lisansüstü Eğitim-Öğretim Ambar Alanları
2014**

Ambar Sayısı: ---
Ambar Alanı: ---

2015

Ambar Sayısı: ---
Ambar Alanı: ---

2016

Ambar Sayısı: ---
Ambar Alanı: ---

1.5- Lisansüstü Eğitim-Öğretim Arşiv Alanları

2014

Arşiv Sayısı: 1
Arşiv Alanı: 30 m²

2015

Arşiv Sayısı: 1
Arşiv Alanı: 37 m²

2016

Arşiv Sayısı: 1
Arşiv Alanı: 37 m²

**1.6- Lisansüstü Eğitim-Öğretim Atölyeleri
2014**

Atölye Sayısı: ---
Atölye Alanı: ---

2015

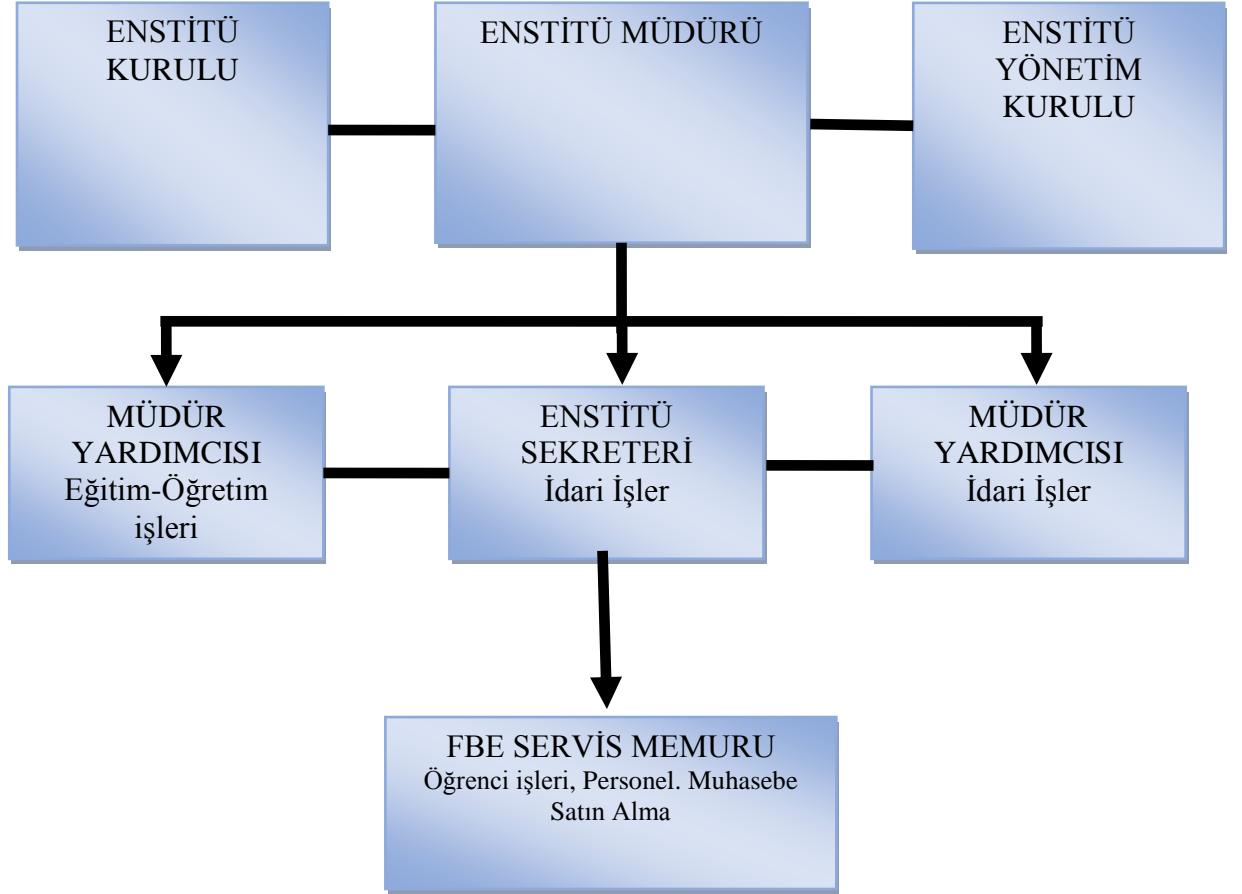
Atölye Sayısı: ---
Atölye Alanı: ---

2016

Atölye Sayısı: ---
Atölye Alanı: ---

2- Teşkilat Yapısı (Teşkilat Şeması)

Enstitü yönetimi, müdür, müdür yardımcıları ve Enstitü sekreterinden oluşmaktadır. Ayrıca idari ve mali konulara ilişkin kararların alındığı **Enstitü Yönetim Kurulu** ile eğitim - öğretim ile ilgili kararların alındığı **Enstitü Kurulu** idari mekanizma içinde yer almaktadır (Şekil 1).



Bilgi ve Teknolojik Kaynaklar

Enstitü bünyesinde öğrenci otomasyon sistemi kullanılmaktadır. Öğrenci başvuruları, ders kayıtları ve not görüntüleme, çeşitli belgelerin verilmesi gibi işlemler otomasyon sistemi üzerinden yapılmaktadır. Enstitümüz bünyesinde bilgisayar laboratuvarı ve uygulama atölyesi bulunmamaktadır. ancak buna ilişkin çalışmalar Enstitümüzün Anabilim Dallarının bulunduğu mühendislik fakültesinin bilgisayar laboratuvarları ve uygulama atölyesinde yapılmaktadır. Enstitümüzün bilgi işlem altyapısı ve servis bakım hizmetleri Üniversitemizin Bilgi İşlem Daire Başkanlığı tarafından sağlanmaktadır.

Enstitümüzde hizmet binasında hâlihazırda kullanılmakta olan bilgisayar, yazıcı, telefon, faks gibi demirbaş varlıklara ilişkin tablo aşağıdadır.

2014	MALZEMENİN ADI	ÂDETİ	MARKASI
1	Masaüstü Bilgisayar	3	EXPER
2	Dizüstü Bil.-Notebook	2	EXPER/ LG
3	Yazıcı	5	LEXMARK
4		1	SHARP
5	Telefon	4	KAREL

2015	MALZEMENİN ADI	ÂDETİ	MARKASI
1	Masaüstü Bilgisayar	15	EXPER/HP
2	Dizüstü Bil.-Notebook	2	EXPER/ LG
3	Yazıcı	5	LEXMARK
		1	SHARP
		2	CANON
4	Telefon	6	KAREL

2016	MALZEMENİN ADI	ÂDETİ	MARKASI
1	Masaüstü Bilgisayar	15	EXPER/HP
2	Dizüstü Bil.-Notebook	1	EXPER/ LG
3	Yazıcı	5	LEXMARK
		1	SHARP
		2	CANON
4	Telefon	4	KAREL

3.1- Lisansüstü Eğitim-Öğretim Yazılımları

Enstitümüzde ihtiyaçlara uygun ve gelişmelere göre güncellenebilen otomasyon sistemi 2010 yılında hizmete girmiştir.

**3.2- Lisansüstü Eğitim-Öğretimde Kullanılan Bilgisayarlar
2014**

Masa üstü bilgisayar Sayısı: 3 Adet

Taşınabilir bilgisayar Sayısı:2 Adet

2015

Masa üstü bilgisayar Sayısı: 15 Adet

Taşınabilir bilgisayar Sayısı:2 Adet

2016

Masa üstü bilgisayar Sayısı: 15 Adet

Taşınabilir bilgisayar Sayısı :1 Adet

3.3- Lisansüstü Eğitim-Öğretim Kütüphane Kaynakları

2014

Anabilim Dalı Başkanlığının Adı	Kitap	Periyodik Yayın	Elektronik Yayın	Diğerleri	Toplam
Jeoloji Müh. AbD	-	-	-	-	-
İnşaat Müh. AbD	-	-	-	-	-
Makine Müh. AbD	-	-	-	-	-
Harita Müh. AbD	-	-	-	-	-
Ormancılık ve Çevre Bilimleri AbD	-	-	-	-	-
Zootekni AbD	-	-	-	-	-
FBE Topla					

2015

Anabilim Dalı Başkanlığının Adı	Kitap	Periyodik Yayın	Elektronik Yayın	Diğerleri	Toplam
Jeoloji Müh. AbD			-	-	-
İnşaat Müh. AbD		-		-	-
Makine Müh. AbD	102	2	2	-	106
Harita Müh. AbD	-	-	-	-	-
Ormancılık ve Çevre Bilimleri AbD	-	2	2	-	4
Zootekni AbD	1	2	-	-	3
Biyoteknoloji AbD					
Gıda Müh. AbD					
Matematik Müh. AbD					
FBE Toplam	103	6	4		113

2016

Toplam Kitap Sayısı	Basılı Peryodik Yayın Sayısı	Elektronik Yayın Sayısı (Veritabanı)	e-kitap sayısı	Toplam
41688	69	46	141289	183092

3.4- Lisansüstü Eğitim-Öğretim Diğer Bilgi ve Teknolojik Kaynaklar

Cinsi (2014)	Eğitim Amaçlı (Adet)	Araştırma Amaçlı (Adet)
Projeksiyon		---
Slayt makinesi		---
Tepegöz		---
Episkop		---
Barkot Okuyucu		---
Baskı makinesi		
Fotokopi makinesi		---
Faks		---
Fotoğraf makinesi		---
Kameralar		---
Televizyonlar		---
Tarayıcılar	---	---
Müzik Setleri	---	---
Mikroskoplar	---	
DVD' ler	---	---
Toplam		

Cinsi (2015)	Eğitim Amaçlı (Adet)	Araştırma Amaçlı (Adet)
Projeksiyon		---
Slayt makinesi		---
Tepegöz		---
Episkop		---
Barkot Okuyucu		---
Baskı makinesi		
Fotokopi makinesi		---
Faks		---
Fotoğraf makinesi		---
Kameralar		---
Televizyonlar		---
Tarayıcılar	---	---
Müzik Setleri	---	---
Mikroskoplar	---	
DVD' ler	---	---
Toplam		

Cinsi (2016)	Eđitim Amaçlı (Adet)	Arařtırma Amaçlı (Adet)
Projeksiyon		---
Slayt makinesi		---
Tepegöz		---
Episkop		---
Barkot Okuyucu		---
Baskı makinesi		
Fotokopi makinesi		---
Faks		---
Fotođraf makinesi		---
Kameralar		---
Televizyonlar		---
Tarayıcılar	---	---
Müzik Setleri	---	---
Mikroskoplar	---	
DVD' ler	---	---
Toplam		

4- İnsan Kaynakları

Enstitümüzün kadrolu öğretim üyesi bulunmamaktadır. Eğitim ve öğretim ilgili fakülte ve yüksekokulların öğretim üyeleri tarafından yürütülmektedir. Enstitümüzde lisansüstü eğitim yapmak üzere görevlendirilen öğretim üyeleri anabilim dallarına bağlı olarak çalışmaktadır. Enstitümüzde toplam 82 öğretim üyesi bulunmaktadır. Kayıtlı 308 öğrencimiz mevcuttur.

4.1- Lisansüstü Eğitim-Öğretim Akademik Personeli

Unvanlar İtibari İle Akademik Personel Sayısı	
UNVAN	2014 Mali Yılı
Profesör	---
Doçent	17
Yardımcı Doçent	27
Öğretim Görevlisi	---
Okutman	---
Araştırma Görevlisi	---
Uzman	---
Çevirici	---
Eğitim-Öğretim Planlamacısı	---
TOPLAM	44

Unvanlar İtibari İle Akademik Personel Sayısı	
UNVAN	2015 Mali Yılı
Profesör	3
Doçent	26
Yardımcı Doçent	52
Öğretim Görevlisi	---
Okutman	---
Araştırma Görevlisi	---
Uzman	---
Çevirici	---
Eğitim-Öğretim Planlamacısı	---
TOPLAM	81

Unvanlar İtibari İle Akademik Personel Sayısı	
UNVAN	2016 Mali Yılı
Profesör	3
Doçent	27
Yardımcı Doçent	52
Öğretim Görevlisi	---
Okutman	---
Araştırma Görevlisi	---
Uzman	---
Çevirici	---
Eğitim-Öğretim Planlamacısı	---
TOPLAM	82

Yabancı Uyruklu Öğretim Elemanları 2014			
Unvan	Geldiği Ülke	Çalıştığı Bölüm	Kişi Sayısı
Profesör	---	---	---
Doçent	---	---	---
Yrd. Doçent	---	---	---
Öğretim Görevlisi	---	---	---
Okutman	---	---	---
Çevirici	---	---	---
Eğitim-Öğretim Planlamacısı	---	---	---
Araştırma Görevlisi	---	---	---
Uzman	---	---	---
Toplam	---	---	---

Yabancı Uyruklu Öğretim Elemanları 2015			
Unvan	Geldiği Ülke	Çalıştığı Bölüm	Kişi Sayısı
Profesör	---	---	---

Doçent	---	---	---
Yrd. Doçent	---	---	---
Öğretim Görevlisi	---	---	---
Okutman	---	---	---
Çevirici	---	---	---
Eğitim-Öğretim Planlamacısı	---	---	---
Araştırma Görevlisi	---	---	---
Uzman	---	---	---
Toplam	---	---	---
Yabancı Uyruklu Öğretim Elemanları 2016			
Unvan	Geldiği Ülke	Çalıştığı Bölüm	Kişi Sayısı
Profesör	---	---	---
Doçent	---	---	---
Yrd. Doçent	---	---	---
Öğretim Görevlisi	---	---	---
Okutman	---	---	---
Çevirici	---	---	---
Eğitim-Öğretim Planlamacısı	---	---	---
Araştırma Görevlisi	---	---	---
Uzman	---	---	---
Toplam	---	---	---

4.3- Fen Bilimleri Enstitüsü'nde Görevlendirilen Abd' larına Bağlı Akademik Personel

Fen Bilimleri Enstitüsü'nde Görevlendirilen (Ders Veren) Anabilim Dalına Bağlı Akademik Personel 2014			
Unvan	Bağlı Olduğu Bölüm	Görevlendirildiği Enstitü	Kişi Sayısı
Profesör	---	---	---
Doçent		FBE	17
Yrd. Doçent		FBE	27
Öğretim Görevlisi	---	---	---
Okutman	---	---	---
Çevirici	---	---	---
Eğitim Öğretim Planlamacısı	---	---	---
Araştırma Görevlisi	---	---	---
Uzman	---	---	---
Toplam		---	44

Fen Bilimleri Enstitüsü'nde Görevlendirilen (Ders Veren) Anabilim Dalına Bağlı Akademik Personel 2015			
Unvan	Bağlı Olduğu Bölüm	Görevlendirildiği Enstitü	Kişi Sayısı
Profesör	---	FBE	3
Doçent		FBE	26
Yrd. Doçent		FBE	52
Öğretim Görevlisi	---	---	---
Okutman	---	---	---
Çevirici	---	---	---
Eğitim Öğretim Planlamacısı	---	---	---
Araştırma Görevlisi	---	---	
Uzman	---	---	---
Toplam		---	81

Fen Bilimleri Enstitüsü'nde Görevlendirilen (Ders Veren) Anabilim Dalına Bağlı Akademik Personel 2016			
Unvan	Bağlı Olduğu Bölüm	Görevlendirildiği Enstitü	Kişi Sayısı
Profesör	---	FBE	3
Doçent		FBE	27
Yrd. Doçent		FBE	52
Öğretim Görevlisi	---	---	---
Okutman	---	---	---
Çevirici	---	---	---
Eğitim Öğretim Planlamacısı	---	---	---
Araştırma Görevlisi	---	---	
Uzman	---	---	---
Toplam		---	82

4.4- Başka Üniversitelerden Gelip Üniversitemizde Lisansüstü Eğitim-Öğretim Veren Akademik Personel

Başka Üniversitelerden Gelip <u>GÜ FBE' de</u> Ders Veren Akademik Personel 2014			
Unvan	Çalıştığı Bölüm	Geldiği Üniversite	Kişi Sayısı
Profesör	---	---	---
Doçent	---	---	---
Yrd. Doçent	---	---	---
Öğretim Görevlisi	---	---	---
Okutman	---	---	---
Çevirici	---	---	---
Eğitim Öğretim Planlamacısı	---	---	---
Araştırma Görevlisi	---	---	---
Uzman	---	---	---
Toplam	---	---	---

Başka Üniversitelerden Gelip <u>GÜ FBE'</u> de Ders Veren Akademik Personel 2015			
Unvan	Çalıştığı Bölüm	Geldiği Üniversite	Kişi Sayısı
Profesör	---	---	---
Doçent	---	---	---
Yrd. Doçent	---	---	---
Öğretim Görevlisi	---	---	---
Okutman	---	---	---
Çevirici	---	---	---
Eğitim Öğretim Planlamacısı	---	---	---
Araştırma Görevlisi	---	---	---
Uzman	---	---	---
Toplam	---	---	---
Başka Üniversitelerden Gelip <u>GÜ FBE'</u> de Ders Veren Akademik Personel 2016			
Unvan	Çalıştığı Bölüm	Geldiği Üniversite	Kişi Sayısı
Profesör	---	---	---
Doçent	---	---	---
Yrd. Doçent	---	---	---
Öğretim Görevlisi	---	---	---
Okutman	---	---	---
Çevirici	---	---	---
Eğitim Öğretim Planlamacısı	---	---	---
Araştırma Görevlisi	---	---	---
Uzman	---	---	---
Toplam	---	---	---

4.5- Lisansüstü Eğitim-Öğretim Veren Sözleşmeli Akademik Personel

2014

Sözleşmeli Akademik Personel Unvanı	Sayı
Profesör	---
Doçent	---
Yrd. Doçent	---
Öğretim Görevlisi	---
Uzman	---
Okutman	---
Sanatçı Öğrt. Elm.	---
Sahne Uygulamacısı	---
Toplam	---

2015

Sözleşmeli Akademik Personel Unvanı	Sayı
Profesör	---
Doçent	---
Yrd. Doçent	---
Öğretim Görevlisi	---
Uzman	---
Okutman	---
Sanatçı Öğrt. Elm.	---
Sahne Uygulaticısı	---
Toplam	---

2016

Sözleşmeli Akademik Personel Unvanı	Sayı
Profesör	1
Doçent	---
Yrd. Doçent	---
Öğretim Görevlisi	---
Uzman	---
Okutman	---
Sanatçı Öğrt. Elm.	---
Sahne Uygulaticısı	---
Toplam	---

4.6- Lisansüstü Eğitim-Öğretim Veren Akademik Personelin Yaş İtibariyle Dağılımı

Akademik Personelin Yaş İtibariyle Dağılımı (2014)						
	21–25 Yaş	26–30 Yaş	31–35 Yaş	36–40 Yaş	41–50 Yaş	51- Üzeri
Kişi Sayısı	---	4	8	21	10	1
Yüzde	---	% 9	% 18	% 47	% 23	% 3

Akademik Personelin Yaş İtibariyle Dağılımı (2015)						
	21–25 Yaş	26–30 Yaş	31–35 Yaş	36–40 Yaş	41–50 Yaş	51- Üzeri
Kişi Sayısı	---	4	15	40	19	3
Yüzde	---	% 5	% 18	% 49	% 24	% 4

Akademik Personelin Yaş İtibariyle Dağılımı (2016)						
	21–25 Yaş	26–30 Yaş	31–35 Yaş	36–40 Yaş	41–50 Yaş	51- Üzeri
Kişi Sayısı	---	3	15	38	25	1
Yüzde	---	% 3	% 18	% 47	% 30	% 2

4.7-İdari Personel

Enstitümüzde 2016 yılında genel idari hizmetler sınıfına dâhil idari hizmet veren 2 personelimiz mevcuttur.

YILLAR	GİH	SHS	THS	AHS	DHS	YHS	TOPLAM
2014	2	---	---	---	---	---	2

YILLAR	GİH	SHS	THS	AHS	DHS	YHS	TOPLAM
2015	2	---	---	---	---	---	2

YILLAR	GİH	SHS	THS	AHS	DHS	YHS	TOPLAM
2016	2	---	---	---	---	---	2

4.8- İdari Personelin Eğitim Durumu

İdari Personelin Eğitim Durumu (2014)					
	İlköğretim	Lise	Ön Lisans	Lisans	Yüksek Lisans ve Doktora
Kişi Sayısı	---	---	---	2	---
Yüzde	---	---	---	% 100	---

İdari Personelin Eğitim Durumu (2015)					
	İlköğretim	Lise	Ön Lisans	Lisans	Yüksek Lisans ve Doktora
Kişi Sayısı	---	---	---	2	---
Yüzde	---	---	%	% 100	---

İdari Personelin Eğitim Durumu (2016)					
	İlköğretim	Lise	Ön Lisans	Lisans	Yüksek Lisans ve Doktora
Kişi Sayısı	---	---	---	2	---
Yüzde	---	---	%	% 100	---

4.9-İdari Personelin Hizmet Süreleri

İdari Personelin Hizmet Süresi (2014)						
	1 – 3 Yıl	4 – 6 Yıl	7 – 10 Yıl	11 – 15 Yıl	16 – 20 Yıl	21 – Üzeri
Kişi Sayısı	1			1	---	---
Yüzde	%50	%	%	%50	---	---

İdari Personelin Hizmet Süresi (2015)						
	1 – 3 Yıl	4 – 6 Yıl	7 – 10 Yıl	11 – 15 Yıl	16 – 20 Yıl	21 – Üzeri
Kişi Sayısı	1			1	---	---
Yüzde	%50	%	%	%50	---	---

İdari Personelin Hizmet Süresi (2016)						
	1 – 3 Yıl	4 – 6 Yıl	7 – 10 Yıl	11 – 15 Yıl	16 – 20 Yıl	21 – Üzeri
Kişi Sayısı	1			1	---	---
Yüzde	%50	%	%	%50	---	---

4.10-İdari Personelin Yaş İtibariyle Dağılımı

İdari Personelin Yaş İtibariyle Dağılımı (2014)						
	21–25 Yaş	26–30 Yaş	31–35 Yaş	36–40 Yaş	41–50 Yaş	51- Üzeri
Kişi Sayısı	---	1	1	---	---	---
Yüzde	---	%50	% 50	---	---	---

İdari Personelin Yaş İtibariyle Dağılımı (2015)						
	21–25 Yaş	26–30 Yaş	31–35 Yaş	36–40 Yaş	41–50 Yaş	51- Üzeri
Kişi Sayısı	---	1	1	---	---	---
Yüzde	---	%50	% 50	---	---	---

İdari Personelin Yaş İtibariyle Dağılımı (2016)						
	21–25 Yaş	26–30 Yaş	31–35 Yaş	36–40 Yaş	41–50 Yaş	51- Üzeri
Kişi Sayısı	---	---	1	1	---	---
Yüzde	---	---	% 50	%50	---	---

4.11-İşçiler

İşçiler (Çalıştıkları Pozisyonlara Göre) (2014)			
	Dolu	Boş	Toplam
Sürekli İşçiler	---	---	---
Vizeli Geçici İşçiler (adam/ay)	---	---	---
Vizesiz işçiler (3 Aylık)	---	---	---
Toplam	---	---	---

İşçiler (Çalıştıkları Pozisyonlara Göre) (2015)			
	Dolu	Boş	Toplam
Sürekli İşçiler	---	---	---
Vizeli Geçici İşçiler (adam/ay)	---	---	---
Vizesiz işçiler (3 Aylık)	---	---	---
Toplam	---	---	---

İşçiler (Çalıştıkları Pozisyonlara Göre) (2016)			
	Dolu	Boş	Toplam
Sürekli İşçiler	---	---	---
Vizeli Geçici İşçiler (adam/ay)	---	---	---
Vizesiz işçiler (3 Aylık)	---	---	---
Toplam	---	---	---

4.12-Sürekli İşçilerin Hizmet Süreleri

Sürekli İşçilerin Hizmet Süresi (2014)						
	1 – 3 Yıl	4 – 6 Yıl	7 – 10 Yıl	11 – 15 Yıl	16 – 20 Yıl	21 – Üzeri
Kişi Sayısı	---	---	---	---	---	---
Yüzde	---	---	---	---	---	---

Sürekli İşçilerin Hizmet Süresi (2015)						
	1 – 3 Yıl	4 – 6 Yıl	7 – 10 Yıl	11 – 15 Yıl	16 – 20 Yıl	21 – Üzeri
Kişi Sayısı	---	---	---	---	---	---
Yüzde	---	---	---	---	---	---

Sürekli İşçilerin Hizmet Süresi (2016)						
	1 – 3 Yıl	4 – 6 Yıl	7 – 10 Yıl	11 – 15 Yıl	16 – 20 Yıl	21 – Üzeri
Kişi Sayısı	---	---	---	---	---	---
Yüzde	---	---	---	---	---	---

4.13-Sürekli İşçilerin Yaş İtibariyle Dağılımı

Sürekli İşçilerin Yaş İtibariyle Dağılımı (2014)						
	21–25 Yaş	26–30 Yaş	31–35 Yaş	36–40 Yaş	41–50 Yaş	51- Üzeri
Kişi Sayısı	---	---	---	---	---	---
Yüzde	---	---	---	---	---	---

Sürekli İşçilerin Yaş İtibariyle Dağılımı (2015)						
	21–25 Yaş	26–30 Yaş	31–35 Yaş	36–40 Yaş	41–50 Yaş	51- Üzeri
Kişi Sayısı	---	---	---	---	---	---
Yüzde	---	---	---	---	---	---

Sürekli İşçilerin Yaş İtibariyle Dağılımı (2016)						
	21–25 Yaş	26–30 Yaş	31–35 Yaş	36–40 Yaş	41–50 Yaş	51- Üzeri
Kişi Sayısı	---	---	---	---	---	---
Yüzde	---	---	---	---	---	---

5- Sunulan Hizmetler

Mühendislik Fakültesinin İnşaat, Jeoloji, Makine, Harita Anabilim Dallarında lisansüstü eğitim programları açılması için yapılan başvurular YÖK tarafından kabul edilmiş olup 2009–2010 eğitim öğretim yılı Güz ve Bahar yarıyılarında İnşaat ve Jeoloji Anabilim Dallarına, 2010–2011 eğitim öğretim yılı Bahar yarıyılında ise Makine Anabilim Dalı'na, 2011-2012 Eğitim-Öğretim Yılı Güz Yarıyılı'nda ise Harita Mühendisliği Anabilim Dalı'na yüksek lisans öğrencisi alınmıştır.2012-2013 Eğitim Öğretim yılında Ormancılık ve Çevre Bilimleri AbD ile Zootekni AbD'na yüksek lisans öğrencisi alınmıştır. 2014-2015 Güz Döneminde Biyoteknoloji AbD Yüksek Lisans ve Doktora Programı, 2015-2016 Eğitim –Öğretim döneminde Gıda ve Matematik Mühendisliği Yüksek Lisans Programları açılmıştır.

Eđitim Hizmetleri

5.1- Lisansüstü Eđitim-Öđretim Alan Öđrenci Sayıları

Cinsiyetlerine Göre Öđrenci Sayıları (2014)									
Birim Adı	Yüksek Lisans			Doktora			Toplam		Genel Toplam
	E	K	Toplam	E	K	Toplam	E	K	
Fen Bilimleri Enstitüsü	157	32	189	---	---	---	157	32	189

Cinsiyetlerine Göre Öđrenci Sayıları (2015)									
Birim Adı	Yüksek Lisans			Doktora			Toplam		Genel Toplam
	E	K	Toplam	E	K	Toplam	E	K	
Fen Bilimleri Enstitüsü	201	50		2	---	---	203	50	253

Cinsiyetlerine Göre Öđrenci Sayıları (2016)									
Birim Adı	Yüksek Lisans			Doktora			Toplam		Genel Toplam
	E	K	Toplam	E	K	Toplam	E	K	
Fen Bilimleri Enstitüsü	231	75		2	---	---	233	75	308

5.2-Yüksek Lisans ve Doktora Programlarına Göre Öğrenci Sayıları

2014

BÖLÜM / PROGRAM ADI	ÖBÖ	ÖEÖ	2BÖ	2EÖ	LBÖ	LEÖ	DBÖ	DEÖ	TÖS
İnşaat Müh. AbD	---	---	---	---	10	63	---	---	73
Jeoloji Müh. AbD	---	---	---	---	12	40	---	---	52
Makine Müh. AbD	---	---	---	---	---	3	---	---	3
Harita Müh. AbD					5	32	---	---	37
Ormancılık ve Çevre Bilimleri ABD	---	---	---	---	5	9	---	---	14
Zootečni ABD	---	---	---	---		10	---	---	10
TOPLAM	---	---	---	---	32	157	---	---	189

2015

BÖLÜM / PROGRAM ADI	ÖBÖ	ÖEÖ	2BÖ	2EÖ	LBÖ	LEÖ	DBÖ	DEÖ	TÖS
İnşaat Müh. AbD	---	---	---	---	11	72	---	---	83
Jeoloji Müh. AbD	---	---	---	---	12	50	---	---	62
Makine Müh. AbD	---	---	---	---	---	2	---	---	2
Harita Müh. AbD					3	30	---	---	33
Ormancılık ve Çevre Bilimleri ABD	---	---	---	---	5	13	---	---	18
Zootečni ABD	---	---	---	---		9	---	---	9
Biyoteknoloji Abd					4	11		2	17
Gıda Müh. AbD					13	8			21
Matematik Müh. Abd					2	6			8
TOPLAM	---	---	---	---	50	201	---	2	253

2016

BÖLÜM / PROGRAM ADI	ÖBÖ	ÖEÖ	2BÖ	2EÖ	LBÖ	LEÖ	DBÖ	DEÖ	TÖS
İnşaat Müh. AbD	---	---	---	---	16	88	---	---	104
Jeoloji Müh. AbD	---	---	---	---	12	50	---	---	62
Makine Müh. AbD	---	---	---	---		2	---	---	2
Harita Müh. AbD					3	27	---	---	30
Ormancılık ve Çevre Bilimleri ABD	---	---	---	---	5	19	---	---	24
Zootekni ABD	---	---	---	---		8	---	---	8
Biyoteknoloji AbD					6	17		2	25
Gıda Müh. AbD					24	12			36
Matematik Müh. Abd					9	8			17
TOPLAM	---	---	---	---	75	233	---		308

KISALTMALAR

ÖBÖ	Örgün Bayan Öğrenci Sayısı	2BÖ	2.Öğretim Bayan Öğrenci Sayısı
ÖEÖ	Örgün Erkek Öğrenci Sayısı	2EÖ	2. Öğretim Erkek Öğrenci Sayısı
LBÖ	Y.Lisans Bayan Öğrenci	DBÖ	Doktora Bayan Öğrenci Sayısı
LEÖ	Y.Lisans Erkek Öğrenci	DEÖ	Doktora Erkek Öğrenci Sayısı
TÖS:	Toplam Öğrenci Sayısı		

5.3-Lisansüstü Eğitim Alan Öğrenci Başarı Durumu

2014Yılı Öğrenci Başarı Durumu	Toplam Öğrenci Sayısı	Başarılı Öğrenci Sayısı	Başarı Yüzdesi
Yüksek Lisans	167	40	%23.95
İnşaat Müh. AbD	58	11	%15.94
Jeoloji Müh. AbD	47	15	%31.91
Makine Müh. AbD	3	0	%0
Harita Müh. AbD	24	6	%25
Ormancılık ve Çevre B. AbD	14	7	%50
Zootekni AbD	10	1	%10

2015Yılı Öğrenci Başarı Durumu	Toplam Öğrenci Sayısı	Başarılı Öğrenci Sayısı	Başarı Yüzdesi
Yüksek Lisans	253	138	54,54
İnşaat Müh. AbD	83	44	62,90
Jeoloji Müh. AbD	62	39	33,33
Makine Müh. AbD	2	1	50
Harita Müh. AbD	33	11	33,33
Ormancılık ve Çevre B. AbD	18	14	77,78
Zootekni AbD	9	6	66,67
Biyoteknoloji AbD	17	6	35,29
Gıda Müh. AbD	21	17	80,95
Matematik Müh. AbD	8	2	25

2016Yılı Öğrenci Başarı Durumu	Toplam Öğrenci Sayısı	Başarılı Öğrenci Sayısı	Başarı Yüzdesi
Yüksek Lisans	308	190	61,68
İnşaat Müh. AbD	104	64	61,53
Jeoloji Müh. AbD	62	40	64,50
Makine Müh. AbD	2	1	50
Harita Müh. AbD	30	14	46,66
Ormancılık ve Çevre B. AbD	24	20	83,33
Zootekni AbD	8	6	75
Biyoteknoloji AbD	25	10	40
Gıda Müh. AbD	36	30	83,33
Matematik Müh. AbD	17	5	29,41

Diğer Hizmetler

5.4- Hizmet, Bilim-Sanat, Teşvik ve Grup Başarı Ödülleri Sayısı

Ödül Türü	2014
Bilim Ödülü	---
Bilimde Hizmet Ödülü	---
Bilimde Teşvik Ödülü	---
Sanat Ödülü	---
Sanatta Hizmet Ödülü	---
Sanatta Teşvik Ödülü	---
Araştırma Başarı Ödülü (Grup)	---
Toplam	---

Ödül Türü	2015
Bilim Ödülü	---
Bilimde Hizmet Ödülü	---
Bilimde Teşvik Ödülü	---
Sanat Ödülü	---
Sanatta Hizmet Ödülü	---
Sanatta Teşvik Ödülü	---
Araştırma Başarı Ödülü (Grup)	---
Toplam	---

Ödül Türü	2016
Bilim Ödülü	1
Bilimde Hizmet Ödülü	1
Bilimde Teşvik Ödülü	6
Sanat Ödülü	---
Sanatta Hizmet Ödülü	---
Sanatta Teşvik Ödülü	---
Araştırma Başarı Ödülü (Grup)	---
Toplam	8

2014 Yılında Tamamlanan Tez Sayısı (Varsa)		
FEN BİLİMLERİ ENSTİTÜSÜ	Y.LİSANS	DOKTORA
İnşaat Müh. AbD Yüksek Lisans	5	---
Jeoloji Müh. AbD Yüksek Lisans	6	---
Makine Müh. AbD Yüksek Lisans	---	---
Harita Müh. AbD Yüksek Lisans	9	---
Ormancılık ve Çevre Bilimleri AbD	3	---
Zootečni AbD	---	---
TOPLAM	23	---

Tamamlanan Yüksek Lisans Tezinin Adı (Varsa) 2014

1	Polimerle İyileştirilmiş Harçların En Uygun Kür Koşullarının Belirlenmesi Ve Donma-Çözülme Etkisi Altında Mekanik Davranışlarının İncelenmesi
2	Polimerle İyileştirilmiş Harçların Farklı Kür Koşulları Ve Yüksek Sıcaklık Etkisi Altında Mekanik Davranışlarının İncelenmesi
3	Gümüşhane Yöresi Magmatik Kayaçların Beton Agregası Olarak Kullanılabilirliğinin Araştırılması
4	Gümüşhane yöresi volkanik kayaçların puzolanik aktivitesinin araştırılması
5	Kurşun madeni atıklarının radyasyon zırhlama etkilerinin araştırılması
6	Gümüşhane İl Merkezi İçme Sularının Fiziksel ve Jeokimyasal Özelliklerinin İncelenmesi
7	Kermut (Tekke-Gümüşhane) Yöresi Hidrotermal Alterasyonların Modellemesi
8	Kılıçkaya (Bayburt) Granitoyidi'nin petrografik, jeokimyasal ve petrolojik özelliklerinin incelenmesi
9	Mescitli (Gümüşhane) ve çevresindeki Eosen yaşlı volkanik kayaçların petrografik, jeokimyasal ve petrolojik özelliklerinin incelenmesi
10	Kula ve Çevresindeki Jeosit Alanında Yüzeyleyen Kula Bazaltlarının Zamansal ve Alansal Değişimlerinin Uzaktan Algılanmış Uydu Görüntüleri İle Tespiti
11	Bağlarbaşı-Tekke (Gümüşhane) Arasındaki Kesilmiş Kaya Şevlerinin Duraylılığının İncelenmesi
12	Alucra Orman İşletme Şefliğinin Sosyo-Ekonomik Koşullara Göre Zamansal Değişiminin belirlenmesi
13	Arazi Kullanımlarındaki Değişimin Sosyo-Ekonomik Koşullarla Değerlendirilmesi : Şefinkarahisar örneği
14	Trabzon Galyan Atası Barajı Havzasında Kaçkar Granitoyidi Üzerindeki Farklı Arazi Kullanımlarının Zamansal Değişiminin ve Erozyon Eğilimlerinin Belirlenmesi
15	Gümüşhane-Trabzon Hattı Boyunca Yerkabuğu Hareketlerinin Gns verilerinin izlenmesi
16	Uydu Görüntüleri İle Kentsel Gelişimin Zamansal ve Mekansal Olarak İncelenmesi: Artvin Şehir Merkezi Örneği
17	Statik Tusaga-Aktif Ölçüleri Yardımı İle Heyelanların İzlenmesi –Gümüşhane İmam Hatip Lisesi Heyelan Örneği
18	Heyelan Hız Alanlarının Anlık Tusaga –Aktif Ölçüleriyle Belirlenmesi
19	Yersel Lazer Tarama ve Yersel Fotogrametri İle Elde Edilen Yüksek Çözünürlüklü Verilerden Üretilmiş Üç Boyutlu Modellerin Karşılaştırılması
20	Kula ve Çevresindeki Jeosit Alanında Yüzeyleyen Kula Bazaltlarının Zamansal ve Alansal Değişimlerinin Landast Uydu Görüntüsü ile Tesbitü
21	Uzaktan Algılama ve CBS ile Yayla Alanlarındaki Değişimin İzlenmesi: Gümüşhane Örneği
22	Kentsel Alanlarda Gayrimenkul değerlendirme İçin Bölgesel Kapitalizasyon Oranının Belirlenmesi: Amasya /Merzifon Örneği
23	Kadastro Paftalarının Yenilenmesi Üzerine Bir İnceleme: Erzurum Bölge Müdürlüğü Örneği

Tamamlanan Doktora Lisans Tezinin Adı (Varsa) 2014

2015 Yılında Tamamlanan Tez Sayısı (Varsa)		
FEN BİLİMLERİ ENSTİTÜSÜ	Y.LİSANS	DOKTORA
İnşaat ABD Yüksek Lisans	2	---
Jeoloji ABD Yüksek Lisans	3	---
Makine ABD Yüksek Lisans	1	---
Harita ABD Yüksek Lisans	1	---
Ormancılık ve Çevre Bilimleri ABD	4	---
Zootekni ABD	---	---
TOPLAM	10	---

Tamamlanan Yüksek Lisans Tezinin Adı (Varsa) 2015

1	Karayolları 11. Bölge Müdürlüğü Yol Ağındaki Heyelanlar ve Bir Uygulama
2	Erzincan-üzümlü yöresi volkanik kayaçlarının beton agregası olarak kullanılabilirliği
3	Ünlüpınar (Kelkit-Gümüşhane) Eylence Yayla Pb-Zn-Cu±Au Cevherleşmesinin Jeolojik, Mineralojik ve Kökensel İncelenmesi
4	Bahçecik (Torul/Gümüşhane) ve Civarındaki Eosen Yaşlı Volkanik Kayaçların Petrografik, Jeokimyasal ve Petrolojik Özelliklerinin İncelenmesi
5	Çoruh Nehri (Bayburt) Dere Yatağı Çökellerinin Jeokimyasal Özellikleri ve Ağır Metal İçeriğinin İncelenmesi
6	Trabzon İli için Geoid Ondulasyonları Belirleme Amacıyla Enterpolasyon Yöntemlerinin Uygulanması
7	Kürtün ilçesindeki ormanların zamansal değişiminin sosyo-ekonomik açıdan incelenmesi
8	Cd (II) iyonlarının su ve atık sulardan uzaklaştırılmasında Kızılçam (<i>Pinus brutia</i> Ten.) talaşının kullanılabilirliğinin araştırılması
9	Cr (IV) un Uludağ Göknarı 8Abies nordmanniana subsp. bornmuelleriana) talaşı üzerine adsorpsiyonunun denge, kinetik, ve termodinamik açıdan değerlendirilmesi
10	Doğal Emprenye Maddeleri ve Borlu Bileşiklerle Emprenye Edilen odunun karakterizasyonu
11	Yenilenebilir Alternatif Yakıtların Dizel Motorlarda Kullanımının Performans ve Emisyonlar Üzerindeki Etkilerinin İncelenmesi

2016 Yılında Tamamlanan Tez Sayısı (Varsa)		
FEN BİLİMLERİ ENSTİTÜSÜ	Y.LİSANS	DOKTORA
İnşaat ABD Yüksek Lisans	2	---
Jeoloji ABD Yüksek Lisans	4	---
Makine ABD Yüksek Lisans		---
Harita ABD Yüksek Lisans		---
Ormancılık ve Çevre Bilimleri ABD	1	---
Zootekni ABD		---
TOPLAM		---

Tamamlanan Yüksek Lisans Tezinin Adı (Varsa) 2016

1	Betonda Vakum Uygulaması ve Çelik Lif Katkısının Beton Özelliklerin Belirlenmesi
2	Doğu Karadeniz Havzası'nda Debi Süreklilik Eğrileri Yardımıyla Brüt Hidroelektrik Potansiyel Tahmini ve Türbin Seçimi
3	Ankara Çayı'na Ait Eski Alüvyonların Jeokimyasal ve İzotopik Özelliklerinin İncelenmesi
4	Ankara Çayı Dere Yatağı Çökellerinin Jeokimyasal, İzotopik Özellikleri ve Ağır Metal İçerikleri
5	Kaletaş-Söğütağıl-Akpınar(Gümüşhane)Yöreleri Hidrotermal Alterasyonların Modellemesi
6	Eğrikar (Toruk,Gümüşhane) Fe-cu Skran Cevherleşmesinin Petrografik ve Jeokimyasal Açından İncelenmesi
7	Doğal Emprenye Maddeleri ve Borlu Bileşikler İle Emprenye Edilen Sarıçam (Pinus Sylvestris) Odununun Fiziksel ve Mekanik Özelliklerinin İncelenmesi

6- Yönetim ve İç Kontrol Sistemi

Enstitü Kurulunda eğitim ve öğretimle ilgili alınan kararlar, Enstitü Yönetim Kurulunda ise alınan kararlar mali ve idari işlemlere ilişkin Enstitü Müdürü, Müdür adına Enstitü Müdür Yardımcıları ve Enstitü Sekreteri tarafından uygulanmakta ve iç kontrol de aynı mekanizma ile sağlanmaktadır.

5018 sayılı Kamu Mali Yönetimi ve Kontrol Kanununun “İç Kontrol Sistemi” başlıklı beşinci kısmının 55–67 maddeleri arasındaki başlıklar itibarıyla, iç kontrolün tanımı ve amacı, kontrolün yapısı ve işleyişi, ön mali kontrol, mali hizmetler birimi, muhasebe hizmeti ve muhasebe

yetkilisinin yetki ve sorumlulukları, muhasebe yetkilisinin nitelikleri ve atanması, iç denetim, iç denetçinin görevleri, iç denetçilerin nitelikleri ve atanması, iç denetim koordinasyon kurulu ve iç denetim koordinasyon kurulunun görevleri gibi hususlara yer verilmiştir.

5018 sayılı Kamu Mali Yönetimi ve Kontrol Kanununun değişik 55'inci maddesi, iç kontrolü; "...idarenin amaçlarına, belirlenmiş politikalara ve mevzuata uygun olarak faaliyetlerin etkili, ekonomik ve verimli bir şekilde yürütülmesini, varlık ve kaynakların korunmasını, muhasebe kayıtlarının doğru ve tam olarak tutulmasını, mali bilgi ve yönetim bilgisinin zamanında ve güvenilir olarak üretilmesini sağlamak üzere idare tarafından oluşturulan organizasyon, yöntem ve süreçle iç denetimi kapsayan mali ve diğer kontroller bütünü..." şeklinde tanımlanmıştır. Buna göre mali yönetim ve iç kontrol süreçlerine ilişkin standartlar ve yöntemlerin Maliye Bakanlığınca, iç denetime ilişkin standartlar ve yöntemlerin ise İç Denetim Koordinasyon Kurulu tarafından belirlenip geliştirileceği ve uyumlaştırılacağını, ayrıca Maliye Bakanlığı ve İç Denetim Koordinasyon Kurulunun da sistemlerin koordinasyonunu sağlayarak kamu idarelerine rehberlik hizmeti vereceğini düzenlemiştir.

Maliye Bakanlığı tarafından hazırlanan ve 26.12.2007 tarihli ve 26738 sayılı Resmî Gazete'de yayımlanan Kamu İç Kontrol Standartları Tebliği ile kamu idarelerinde iç kontrol sisteminin oluşturulması, uygulanması, izlenmesi ve geliştirilmesi amacıyla standartlar ve gerekli genel şartlar belirlenmiştir. Kamu İç Kontrol Standartları uluslararası standartlar ve iyi uygulama örnekleri çerçevesinde, iç kontrolün; kontrol ortamı, risk değerlendirme, kontrol faaliyetleri, bilgi ve iletişim ile izleme bileşenleri esas alınarak tüm kamu idarelerinde uygulanabilir düzeyde olmasını sağlamak üzere genel nitelikte belirlenmiştir. Tebliğde, kamu idarelerinin gerek görmeleri halinde, idare ayrıntılı iç kontrol standartları da belirleyebilecekleri öngörülmüştür.

İç kontrol sisteminin oluşturulmasında; görev, yetki ve sorumlulukların belirlenmesi, riskli alanların belirlenmesi, önleyici, tespit edici ve düzeltici kontrol faaliyetlerinin belirlenmesi, bilginin kaydedilmesi, tasnifi, ulaşılabilirliği, sistem ve faaliyetin izlenmesi, gözden geçirilmesi ve değerlendirilmesi konularında yapılan çalışmalara yer verilecektir. 5018 sayılı Kanun ve ilgili diğer mevzuat uyarınca, kamu idaresinde iç kontrol sisteminin oluşturulması, uygulanması, izlenmesi ve geliştirilmesi çalışmaları ilgili kamu idaresinin yönetim sorumluluğu kapsamındadır.

Bu bağlamda katılımcılık ve ortak akıl esas alınarak Üniversitemizin "İç Kontrol Standartları Eylem Planı" oluşturulmuş olup harcama birimlerimizin bu eylem planı çerçevesinde iç kontrol sistemine ilişkin çalışmaları devam etmektedir.

II- AMAÇ ve HEDEFLER

A- İdarenin Amaç ve Hedefleri

Birim yönetiminin kurumun genel amaçlarına paralel olarak yaptığı planlamalara göre 2013 yılı içerisinde üniversitemizin stratejik planlama çalışmalarına başlanmıştır. Enstitümüzün yükümlü olduğu ana faaliyetlerini başarılı bir şekilde yerine getirebilmesi için planlama döneminin başında kısa ve uzun vadeli amaç ve hedefleri belirlenecektir. Ancak enstitü yönetimimizce daha öncesinde yapılan ön hazırlık çalışmalarında oluşturulan taslak misyon ve vizyon bildirimlerimiz doğrultusunda belirlenen amaç ve hedefler şunlardır.

Birimin Amaç ve Hedefleri:

Amaç I.

Eğitim-Öğretim Kalitesinin Artırılması

Hedefler

- Lisansüstü eğitim programlarının eğitim amaçlarının ve çıktılarının belirlenmesi,
- Ders içeriklerinin program çıktılarına göre düzenlenmesi,
- Ders önerisi, tez önerisi hazırlama formlarının oluşturulması,
- İzleme ve değerlendirme kriterlerinin belirlenmesi ve uygulanması,

- Tez çalışmalarına verilecek proje desteğinin artırılmasını sağlamak,
- Öğretim üyesi ve öğrenci değişim programlarına yönelik düzenlemelerin yapılması.

Amaç II. Öncelikli Alanlarda Yeni Lisansüstü ve Doktora Programların Açılması

Hedefler

- İhtiyaca yönelik lisansüstü eğitim programları açmak ve etkin hale getirmek,
- Disiplinlerarası lisansüstü eğitim programları açmak ve etkin hale getirmek,
- Lisansüstü eğitim programlarının kamu ve özel sektör tarafından tanınmasını sağlamak, tanıtımını yapmak,
- Lisansüstü eğitim programlarda enstitü kadrolarının oluşturulması ve zenginleştirilmesi,
- Doktora eğitim programları açmak ve etkin hale getirmek,
- Doktora çalışmalarının düzenlenmesi ve yayına dönüştürülmesini sağlamak,
- Yurt içi ve yurt dışı ortak doktora programlarının oluşturulmasını sağlamak,

Amaç III. Otomasyon Sisteminin Geliştirilmesi ve Güncellenmesi

Hedefler

- Otomasyon sisteminde performans göstergelerinin oluşumunu yapacak ve raporlayacak sistem oluşturulması ve otomasyon programı için gerekli personelin istihdam edilmesi,

Amaç IV. Fiziki Mekânların İyileştirilmesi

Hedefler

- Eğitim-Öğretimin yürütülebileceği seminer salonu, derslik, bilgisayar laboratuvarı gibi altyapının oluşturulmasına yönelik çalışmalar,

B- Temel Politikalar ve Öncelikler

Politikalar

Mühendislik alanında nitelikli araştırmacılar ve bilimsel ve teknolojik bilgi ve beceriye sahip bireyler yetiştirilmesi için gereken eğitim programlarının sürekli geliştirilmesini, değerlendirilmesini, etkin olarak yürütülmesini sağlamak, Tüm programlarda eğitimin kalitesinin yükseltilmesine katkıda bulunmak, Uluslararası gelişmeleri ve toplumsal gereksinimleri göz önüne alarak yeni programların açılmasını teşvik etmek ve organizasyonunu sağlamak.

Öncelikler

Üstün nitelikli ve aldığı eğitimin mesleğini ve yaşam kalitesini geliştireceğine inanan öğrenciler tarafından tercih edilebilmesini sağlamak, Mezunlarının aldıkları eğitimle alanlarında seçkin bir yere sahip olmasını sağlamak, Yürüttüğü eğitim programlarıyla nitelikli bilim insanı yetiştirmek, Ulusal ve uluslararası düzeydeki araştırmalarını artırarak sürdüren saygın bir kurum olmak.

III- FAALİYETLERE İLİŞKİN BİLGİ VE DEĞERLENDİRMELER

2014 YILI HAZİNE YARDIMI						
HAZİNE YARDIMI	Bütçe Ödeneği	Serbest Ödenek (b)	Gerçekleşme Durumu% (a*100)/b	Kesin Harcama(a)	Kalan Ödenek	Açıklama
01- Personel Giderleri	263.600	265.000	99,99	263576,98	23,02	---
02- Sosyal Güvenlik Kurumu Devlet Primi Giderleri	1650	3000	99,42	1640,57	9,43	---
03- Mal ve Hizmet Alım Giderleri	2800	1000	83,27	2331,72	468,28	---
05- Cari Transferler	---	---	---	---	---	---
06- Sermaye Giderleri	---	---	---	---	---	---
Toplam	268050	26900	94,22	267549,27	500,73	---

2015 YILI HAZİNE YARDIMI						
HAZİNE YARDIMI	Bütçe Ödeneği	Serbest Ödenek (b)	Gerçekleşme Durumu% (a*100)/b	Kesin Harcama(a)	Kalan Ödenek	Açıklama
01- Personel Giderleri	411.500,00	268.500,00	99,96	268.400,46	99,54	---
02- Sosyal Güvenlik Kurumu Devlet Primi Giderleri	13,000,00	13,000,00	93,08	12.100,84	899,16	---
03- Mal ve Hizmet Alım Giderleri	13.500,00	30.000,00	64,08	19.226,89	1273,11	---
05- Cari Transferler						---
06- Sermaye Giderleri	---	---	---	---	---	---
Toplam	438.000,00	311.500,00	85,70	280.520,52	2.271,81	---

2016YILI HAZİNE YARDIMI						
HAZİNE YARDIMI	Bütçe Ödeneği	Serbest Ödenek (b)	Gerçekleşme Durumu% (a*100)/b	Kesin Harcama(a)	Kalan Ödenek	Açıklama
01- Personel Giderleri	508.000,00	408.850,00	98,87	402.835,66	6.014,34	---
02- Sosyal Güvenlik Kurumu Devlet Primi Giderleri	14.150,00	14.150,00	99,78	14.120,04	29,96	---
03- Mal ve Hizmet Alım Giderleri	17.000,00	8.800,00	71,68	6.308,68	2491,32	---
05- Cari Transferler						---
06- Sermaye Giderleri						---
Toplam	539.150,00	431,800	90.11	423.264,38	8535,61	---

1- Temel Mali Tablolara İlişkin Açıklamalar

Enstitümüzde 2016 mali yılında iç ve dış mali denetim yapılmadı. Bu nedenle oluşabilecek raporlarda yer alan tespit ve değerlendirmeler ile bunlara karşı alınan veya alınacak önlemler ve yapılacak işlemlere bu başlık altında yer verilememiştir. Dış denetim Sayıştay tarafından gerçekleştirilmektedir. Sayıştay tarafından yapılacak harcama sonrası dış denetimin amacı; genel yönetim kapsamındaki kamu idarelerinin hesap verme sorumluluğu çerçevesinde, yönetimin mali faaliyet, karar ve işlemlerinin; kanunlara, kurumsal amaç, hedef ve planlara uygunluk yönünden incelenmesi ve sonuçlarının raporlanmasını kapsamaktadır.

B- Performans Bilgileri

Kamu İdarelerince Hazırlanacak Faaliyet Raporları Hakkında Yönetmeliğin 18/c maddesi gereğince Performans bilgileri başlığı altında, idarenin stratejik plan ve performans programı uyarınca yürütülen faaliyet ve projelerine, performans programında yer alan performans hedef ve göstergelerinin gerçekleşme durumu ile meydana gelen sapmaların nedenlerine, diğer performans bilgilerine ve bunlara ilişkin değerlendirmelere yer verilir. Ancak Kamu İdarelerinde Hazırlanacak Faaliyet Raporları Hakkında Yönetmeliğin Geçici 2. Maddesindeki hükme göre üniversitemizin performans programı henüz hazırlanmadığı için bu bölüme ilişkin bilgilere yer verilmemiştir.)

Faaliyet ve Proje Bilgileri

Enstitümüzün amaçlarını gerçekleştirmek için 2016 yılı içerisinde yürüttüğü faaliyetlerle ilgili bilgiler yer verilmiştir. Bu kapsamda faaliyetlerin tanımı, hangi amaçla yürütüldüğü ve yıl içerisinde yapılanlar ve gelecek dönemlerde yapılması düşünülenlere ilişkin bilgiler tablolar halinde aşağıda gösterilmiştir.

Bilimsel Toplantılarla İlgili Faaliyetler

1.1-FBE' de Görevli Öğretim Üyeleri Tarafından Düzenlenen Ulusal / Uluslararası Bilimsel Toplantılar

2014

FAALİYET TÜRÜ	FAALİYETİN ADI	SAYISI
Sempozyum ve Kongre	XVII. Uluslararası Organik Tarım Kongresi	3
Konferans	---	---
Panel	---	---
Seminer	---	---
Açık Oturum	---	---
Söyleşi	---	---
Tiyatro	---	---
Konser	---	---
Sergi	---	---
Turnuva	---	---
Teknik Gezi	---	---
Eğitim Semineri	---	---
Toplam	---	3

2015

FAALİYET TÜRÜ	FAALİYETİN ADI	SAYISI
Sempozyum ve Kongre	XVII. Uluslararası Organik Tarım Kongresi	3
Konferans	---	---
Panel	Geleneksel Gıdaların Coğrafi İşaretlenebilirliği Gelenekten Geleceğe Emekçilik Çalıştayı	2
Seminer	Eser Elementler ve Sağlığımız	1
Açık Oturum	---	---
Söyleşi	---	---
Tiyatro	---	---
Konser	---	---
Sergi	---	---
Turnuva	---	---
Teknik Gezi	Trabzon İl Kontrol Laboratuvarı	1
Eğitim Semineri	Eğitim Verme "Gıda Hijyeni ve Sanitasyon"	1
Toplam	---	8

2016

FAALİYET TÜRÜ	FAALİYETİN ADI	SAYISI
Sempozyum ve Kongre		
Konferans	3	3
Panel		
Seminer		
Açık Oturum		
Söyleşi		
Tiyatro		
Konser		
Sergi		
Turnuva		
Teknik Gezi		
Eğitim Semineri		
Toplam	---	

**1.2-Ulusal ve Uluslararası Bilimsel Toplantılara Katılan
FBE' de Görevli Öğretim Üyesi Sayısı**

2014

FAALİYET TÜRÜ	Akademik Personel	İdari Personel	TOPLAM
Sempozyum ve Kongre	27	---	27
Konferans	4	---	4
Panel	---	---	---
Seminer		---	
Açık Oturum	---	---	---
Söyleşi	---	---	---
Tiyatro	---	---	---
Konser	---	---	---
Sergi	---	---	---
Turnuva	---	---	---
Teknik Gezi	---	---	---
Eğitim Semineri	---	---	---
Genel Toplam	31		31

2015

FAALİYET TÜRÜ	Akademik Personel	İdari Personel	TOPLAM
Sempozyum ve Kongre	68		68
Konferans	10		10
Panel	1	---	1
Seminer	2	---	2
Açık Oturum	---	---	---
Söyleşi	---	---	---
Tiyatro	---	---	---
Konser	---	---	---
Sergi	---	---	---
Turnuva	---	---	---
Teknik Gezi	2	---	2
Eğitim Semineri	---	---	---
Genel Toplam			83

2016

FAALİYET TÜRÜ	Akademik Personel	İdari Personel	TOPLAM
Sempozyum ve Kongre	84		84
Konferans	26		26
Panel		---	
Seminer	3	---	3
Açık Oturum	---	---	---
Söyleşi	---	---	---
Tiyatro	---	---	---
Konser	---	---	---
Sergi	---	---	---
Turnuva	---	---	---
Teknik Gezi	8		8
Eğitim Semineri	---	---	---
Genel Toplam	121		121

Yayımlarla İlgili Faaliyetler

1.4a-İndekslere Giren Hakemli Dergilerde Yapılan Yayın Sayıları

2014 YILI	YAYIN TÜRÜ					
FBE	SCI	Diğer Uluslararası Yayın (Makale)	Kitap	Uluslararası Bildiri (Türkiye’de)	Ulusal Makale	Ulusal Bildiri
2014 Yılı Toplam Yayın Sayısı	51	6	1	32	4	17

2015 YILI	YAYIN TÜRÜ					
FBE	SCI	Diğer Uluslararası Yayın (Makale)	Kitap	Uluslararası Bildiri (Türkiye’de)	Ulusal Makale	Ulusal Bildiri
2015 Yılı Toplam Yayın Sayısı	111	16	1	47	35	15

2016 YILI	YAYIN TÜRÜ					
FBE	SCI	Diğer Uluslararası Yayın (Makale)	Kitap	Uluslararası Bildiri (Türkiye’de)	Ulusal Makale	Ulusal Bildiri
2016 Yılı Toplam Yayın Sayısı*	257	94	4	44	23	25

*Not: Fen Bilimleri Enstitüsü adresli yayın bulunmamasıyla birlikte yukarıdaki yayınlar enstitümüzde görevli öğretim üyeleri tarafından Üniversitemizin farklı birimlerinden üretilmiş yayınlardır.

1.5- Editörlük ve Hakemlik Yapan Öğretim Üyesi Sayısı / Dergi Sayısı

Editörlük ve Hakemlik Yapan Öğretim Üyesi Sayısı / Dergi Sayısı (Varsa) 2014			
Editörlük/Hakemlik Yapan Öğretim Üyesi Sayısı	Editörlük/Hakemlik Yapılan Kitap Sayısı	Dergi Hakemliği Yapan Öğretim Üyesi Sayısı	Hakemliği Yapılan Dergi Sayısı
7	2	12	13

Editörlük ve Hakemlik Yapan Öğretim Üyesi Sayısı / Dergi Sayısı (Varsa) 2015			
Editörlük/Hakemlik Yapan Öğretim Üyesi Sayısı	Editörlük/Hakemlik Yapılan Kitap Sayısı	Dergi Hakemliği Yapan Öğretim Üyesi Sayısı	Hakemliği Yapılan Dergi Sayısı
19		46	54

Editörlük ve Hakemlik Yapan Öğretim Üyesi Sayısı / Dergi Sayısı (Varsa) 2016			
Editörlük/Hakemlik Yapan Öğretim Üyesi Sayısı	Editörlük/Hakemlik Yapılan Kitap Sayısı	Dergi Hakemliği Yapan Öğretim Üyesi Sayısı	Hakemliği Yapılan Dergi Sayısı
15	2	40	62

1.6- 2015 Yılına Ait Atıf İndekslerde Yer Alan Fen Bilimleri Enstitüsü Adresli Yayınlar

2014 Yılına Ait Atıf İndekslerde Yer Alan Fen Bilimleri Enstitüsü Adresli Yayınlar		
(FBE' de Görevli Öğretim Üyelerine Ait Yayına Âdeti)		
İndekslenen	Tüm Dokümanlar	Makaleler
12	---	12

2015 Yılına Ait Atıf İndekslerde Yer Alan Fen Bilimleri Enstitüsü Adresli Yayınlar		
(FBE' de Görevli Öğretim Üyelerine Ait Yayına Âdeti)		
İndekslenen	Tüm Dokümanlar	Makaleler
27	---	27

2016 Yılına Ait Atıf İndekslerde Yer Alan Fen Bilimleri Enstitüsü Adresli Yayınlar		
(FBE' de Görevli Öğretim Üyelerine Ait Yayına Âdeti)		
İndekslenen	Tüm Dokümanlar	Makaleler
96	7	97

**1.7- WOS'da İndekslenen
FBE' de Görevli Öğretim Üyelerinin Yayın Sayılarının İndekslere Göre Dağılımı
(GÜ Fen Bilimleri İnşaat/Jeoloji/Makine/Harita/Ormanlık ve Çevre Bilimleri/Zootekni
AbD)**

2014

SCI	SSCI	A&HCI	TOPLAM
27	1	---	28

2015

SCI	SSCI	A&HCI	TOPLAM
42	2	---	44

2016

SCI	SSCI	A&HCI	TOPLAM
34	1	---	35

1.8- Üniversiteler Arasında Yapılan İkili Anlaşmalar

2014

ÜNİVERSİTE ADI	ÜLKESİ	ANLAŞMANIN İÇERİĞİ	ANLAŞMA SAYISI
---	---	---	---

2015

ÜNİVERSİTE ADI	ÜLKESİ	ANLAŞMANIN İÇERİĞİ	ANLAŞMA SAYISI
---	---	---	---

2016

ÜNİVERSİTE ADI	ÜLKESİ	ANLAŞMANIN İÇERİĞİ	ANLAŞMA SAYISI
---	---	---	---

Projelerle İlgili Faaliyetler

1.9- Yüksek Lisans Öğrencileri /Öğretim Üveleri Proje Sayıları (Varsa)

PROJE SAYILARI					
PROJE BAŞLAMA	2015Yılında Yürütülen	(A) 2015Yılından 2016'a Devreden	(B) 2016 Yılında Yeni Açılan	(A+B) 2016Yılında Yürütülen Proje Sayısı	2016Yılında Kapanan Proje Sayısı
TÜBİTAK PROJE PAZARI ÖĞRENCİ PROJELERİ		---			
TÜBİTAK PROJESİ		11	2	14	6
ARAŞTIRMA PROJESİ	23	25	17	44	27
DPT PROJESİ	1	1	1		
TEZ PROJESİ				---	---
SAN-TEZ (Sanayi Tezleri) PROJESİ	1	1	---	1	---
DİĞER(Uluslar arası)			1		
TOPLAM	24	38	21	59	33

1.10- Alınan Patent Sayısı (Varsa)

2014

Alınan Patent Sayısı: (Faydalı Model, Endüstriyel Tasarım Tescili de Dâhil)	---
---	-----

2015

Alınan Patent Sayısı: (Faydalı Model, Endüstriyel Tasarım Tescili de Dâhil)	---
---	-----

2016

Alınan Patent Sayısı: (Faydalı Model, Endüstriyel Tasarım Tescili de Dâhil)	---
---	-----

IV- KURUMSAL KABİLİYET ve KAPASİTENİN DEĞERLENDİRİLMESİ

A- Üstünlükler

Bu bölümde enstitümüzün tespit edilen güçlü yönlerine ve fırsatlarına yer verilmiştir

Birimin güçlü yanları

- Ders müfredatının dinamik olması,
- Araştırma desteğinin ve online kütüphane olanaklarının yeterli olması,
- Öğrenciye sunulan hizmetlerin kalitesinin arttırılmasına çalışılması,
- Yeni kurulmuş bir üniversite olmanın verdiği heyecan ve başarılı olma gayreti,
- Üniversitemizin kamuoyundaki olumlu imajı,
- Üniversite üst yönetiminin teşvik ve desteği,
- Etik değerleri benimsemiş enstitü yönetimine karşı duyulan güven,
- Nitelikli, dinamik, özverili ve uzman öğretim elemanlarının olması,
- Personelin eğitim, kurs, kongre vb. etkinliklere katılımının teşvik edilmesi,
- Nitelikli, dinamik, özverili ve uzman, idari personelin olması,

B- Zayıflıklar

Bu bölümde enstitümüzün tespit edilen zayıf yönlerine ve karşılaşılması muhtemel tehditlere yer verilmiştir.

Birimin zayıf yanları

- Anabilim dallarında yeterli sayıda profesör ve doçent öğretim üyesinin olmaması,
- Fiziki mekânın iyileştirilmesine ihtiyaç olması ve idari personel sayısının yetersizliği,

C- Değerlendirme

Bu bölümde enstitümüzün planladığı değişiklik önerilerine, karşılaşılabileceği risklere ve bunlara karşı alınması gereken tedbirlere ilişkin değerlendirmelere yer verilmiştir. Fen Bilimleri Enstitüsü olarak üstünlüklerin akılcı, doğru, etkili ve insan odaklı olarak kullanılarak zayıf yönleri iyileştirmek ve dış çevredeki fırsatları çok iyi değerlendirip tehditlere karşı da gerekli önlemleri almak hedeflenmektedir. Bu sayede yürütülen lisansüstü eğitim-öğretim hizmetlerin daha kaliteli olacağı ve hizmet verimliliğini arttıracığı öngörülmektedir. Yüksek lisans öğrencileri için danışman atama kriterlerinin belirlenmesi, tezlerin kalitesinin artmasıyla birlikte yayın sayısını da arttıracaktır. Enstitümüz anabilim dallarında öğretim elemanlarının nitelikli ve yeterli sayıda olması, ders müfredatının dinamik olması, tez çalışmalarının projelerle desteklenme olanağı, öğrencilere sunulan hizmetlerin düzenli hale getirilmesi kısa vadeli hedeflerimizin gerçekleşmesini sağlayacaktır.

V- ÖNERİ VE TEDBİRLER

Amaç ve hedeflere ulaşabilmek için alınması gereken öneri ve tedbirler aşağıda sıralanmıştır.

- Anabilim dallarında lisansüstü eğitim kapsamında gerçekleştirilecek hedefler için ise yeterli sayıda profesör ve doçent öğretim üyesi ihtiyacı bulunmaktadır.
- Açılacak yeni lisansüstü eğitim programlarında ve disiplinlerarası eğitim alanlarında uzmanlaşmış öğretim üyelerine ihtiyaç vardır.,
- Kısa ve uzun vadeli hedeflere ulaşmak için fiziki mekânın iyileştirilmesi ve idari personel eksikliğinin giderilmesi gerekmektedir. (En az 4 idari personele ve 1 temizlik personeline ihtiyaç vardır.
- Enstitünün mali kaynaklarının bütçe imkânları dâhilinde artırılmasına ihtiyaç vardır.

HARCAMA YETKİLİSİ					
NO	ADI SOYADI	ÜNVANI	ASIL/VEKİL	GÖREVE BAŞLAMA TARİHİ	GÖREVDEN AYRILMA TARİHİ
1	Yrd. Doç. Dr. İbrahim TURAN	Müdür	Asıl	01.01.2016	31.01.2016
2	Yrd. Doç. Dr. Bülent AKAR	Müdür Yrd.	Vekil	01.02.2016	05.02.2016
3	Yrd. Doç. Dr. İbrahim TURAN	Müdür	Asıl	06.02.2016	07.02.2016
4	Yrd. Doç. Dr. Bülent AKAR	Müdür Yrd.	Vekil	08.02.2016	10.02.2016
5	Yrd. Doç. Dr. İbrahim TURAN	Müdür	Asıl	11.02.2016	20.03.2016
6	Yrd. Doç. Dr. Serhat DAĞ	Müdür Yrd.	Vekil	21.03.2016	25.03.2016
7	Yrd. Doç. Dr. İbrahim TURAN	Müdür	Asıl	26.03.2016	11.04.2016
8	Yrd. Doç. Dr. Serhat DAĞ	Müdür Yrd.	Vekil	12.04.2016	15.04.2016
9	Yrd. Doç. Dr. İbrahim TURAN	Müdür	Asıl	16.04.2016	24.04.2016
10	Yrd. Doç. Dr. Serhat DAĞ	Müdür Yrd.	Vekil	25.04.2016	25.04.2016
11	Yrd. Doç. Dr. İbrahim TURAN	Müdür	Asıl	26.04.2016	05.05.2016
12	Yrd. Doç. Dr. Serhat DAĞ	Müdür Yrd.	Vekil	06.05.2016	06.05.2016
13	Yrd. Doç. Dr. İbrahim TURAN	Müdür	Asıl	07.05.201	12.06.2016
14	Yrd. Doç. Dr. Serhat DAĞ	Müdür Yrd.	Vekil	13.06.2016	19.07.2016
15	Yrd. Doç. Dr. İbrahim TURAN	Müdür	Asıl	20.07.2016	30.07.2016
16	Yrd. Doç. Dr. Bülent AKAR	Müdür Yrd.	Vekil	01.08.2016	09.09.2016
17	Yrd. Doç. Dr. İbrahim TURAN	Müdür	Asıl	10.09.2016	09.10.2016
18	Yrd. Doç. Dr. Serhat DAĞ	Müdür Yrd.	Vekil	10.10.2016	10.10.2016
19	Yrd. Doç. Dr. İbrahim TURAN	Müdür	Asıl	11.10.2016	16.10.2016
20	Yrd. Doç. Dr. Serhat DAĞ	Müdür Yrd.	Vekil	17.10.2016	17.10.2016
21	Yrd. Doç. Dr. İbrahim TURAN	Müdür	Asıl	18.10.2016	23.10.2016
22	Yrd. Doç. Dr. Serhat DAĞ	Müdür Yrd.	Vekil	24.10.2016	24.10.2016
23	Yrd. Doç. Dr. İbrahim TURAN	Müdür	Asıl	25.10.2016	30.10.2016
24	Yrd. Doç. Dr. Serhat DAĞ	Müdür Yrd.	Vekil	31.10.2016	31.10.2016
25	Yrd. Doç. Dr. İbrahim TURAN	Müdür	Asıl	01.11.2016	11.12.2016
26	Yrd. Doç. Dr. Serhat DAĞ	Müdür Yrd.	Vekil	31.12.2015	31.12.2015
27	Yrd. Doç. Dr. İbrahim TURAN	Müdür	Asıl	01.11.2016	11.12.2016
28	Yrd. Doç. Dr. Serhat DAĞ	Müdür Yrd.	Vekil	12.12.2016	12.12.2016

29	Yrd. Doç. Dr. İbrahim TURAN	Müdür	Asıl	13.12.2016	18.12.2016
30	Yrd. Doç. Dr. Serhat DAĞ	Müdür Yrd.	Vekil	19.12.2016	19.12.2016
31	Yrd. Doç. Dr. İbrahim TURAN	Müdür	Asıl	20.12.2016	25.12.2016
32	Yrd. Doç. Dr. Serhat DAĞ	Müdür Yrd.	Vekil	26.12.2016	26.12.2016
33	Yrd. Doç. Dr. İbrahim TURAN	Müdür	Asıl	27.12.2016	31.12.2016

EKLER:

İÇ KONTROL GÜVENCE BEYANI

Üst yönetici olarak yetkim dâhilinde;

Bu raporda yer alan bilgilerin güvenilir, tam ve doğru olduğunu beyan ederim.

Bu raporda açıklanan faaliyetler için bütçe ile tahsis edilmiş kaynakların, planlanmış amaçlar doğrultusunda ve iyi mali yönetim ilkelerine uygun olarak kullanıldığını ve iç kontrol sisteminin işlemlerin yasallık ve düzenliliğine ilişkin yeterli güvenceyi sağladığını bildiririm.

Bu güvence, üst yönetici olarak sahip olduğum bilgi ve değerlendirmeler, iç kontroller, iç denetçi raporları ile Sayıştay raporları gibi bilgim dâhilindeki hususlara ve **“benden önceki harcama yetkilisi/yetkililerinden almış olduğum bilgilere”** dayanmaktadır.

Burada raporlanmayan, idarenin menfaatlerine zarar veren herhangi bir husus hakkında bilgim olmadığını beyan ederim.

Gümüşhane / 19.01.2017

Yrd. Doç. Dr. İbrahim TURAN
Enstitü Müdürü

İÇ KONTROL GÜVENCE BEYANI

Üst yönetici olarak yetkim dâhilinde;

Bu raporda yer alan bilgilerin güvenilir, tam ve doğru olduğunu beyan ederim.

Bu raporda açıklanan faaliyetler için bütçe ile tahsis edilmiş kaynakların, planlanmış amaçlar doğrultusunda ve iyi mali yönetim ilkelerine uygun olarak kullanıldığını ve iç kontrol sisteminin işlemlerin yasallık ve düzenliliğine ilişkin yeterli güvenceyi sağladığını bildiririm.

Bu güvence, üst yönetici olarak sahip olduğum bilgi ve değerlendirmeler, iç kontroller, iç denetçi raporları ile Sayıştay raporları gibi bilgim dâhilindeki hususlara ve **“benden önceki harcama yetkilisi/yetkililerinden almış olduğum bilgilere”** dayanmaktadır.

Burada raporlanmayan, idarenin menfaatlerine zarar veren herhangi bir husus hakkında bilgim olmadığını beyan ederim.

Gümüşhane / 19.01.2017

Yrd. Doç. Dr. Serhat DAĞ
Enstitü Müdürü V.

İÇ KONTROL GÜVENCE BEYANI

Üst yönetici olarak yetkim dâhilinde;

Bu raporda yer alan bilgilerin güvenilir, tam ve doğru olduğunu beyan ederim.

Bu raporda açıklanan faaliyetler için bütçe ile tahsis edilmiş kaynakların, planlanmış amaçlar doğrultusunda ve iyi mali yönetim ilkelerine uygun olarak kullanıldığını ve iç kontrol sisteminin işlemlerin yasallık ve düzenliliğine ilişkin yeterli güvenceyi sağladığını bildiririm.

Bu güvence, üst yönetici olarak sahip olduğum bilgi ve değerlendirmeler, iç kontroller, iç denetçi raporları ile Sayıştay raporları gibi bilgim dâhilindeki hususlara ve **“benden önceki harcama yetkilisi/yetkililerinden almış olduğum bilgilere”** dayanmaktadır.

Burada raporlanmayan, idarenin menfaatlerine zarar veren herhangi bir husus hakkında bilgim olmadığını beyan ederim.

Gümüşhane / 19.01.2017

Yrd. Doç. Dr. Bülent AKAR
Enstitü Müdürü V.