

**T.C.
GÜMÜŞHANE ÜNİVERSİTESİ**



EDEBİYAT FAKÜLTESİ

2013 YILI

BİRİM FAALİYET RAPORU

Şubat 2014

İÇİNDEKİLER

I- GENEL BİLGİLER

A- MİSYON VE VİZYON

B- YETKİ, GÖREV VE SORUMLULUKLAR

C- İDAREYE İLİŞKİN BİLGİLER

1- Fiziksel Yapı

2- Örgüt Yapısı

3- Bilgi ve Teknolojik Kaynaklar

4- İnsan Kaynakları

5- Sunulan Hizmetler

6- Yönetim ve İç Kontrol Sistemi

D- DİĞER HUSUSLAR

II- AMAÇ VE HEDEFLER

A- İDARENİN AMAÇ VE HEDEFLERİ

B- TEMEL POLİTİKALAR VE ÖNCELİKLER

C- DİĞER HUSUSLAR

III- FAALİYETLERE İLİŞKİN BİLGİ VE DEĞERLENDİRMELER

A- MALİ BİLGİLER

1- Bütçe Uygulama Sonuçları

2- Temel Mali Tablolara İlişkin Açıklamalar

3- Mali Denetim Sonuçları

4- Diğer Hususlar

B- PERFORMANS BİLGİLERİ

1- Faaliyet ve Proje Bilgileri

2- Performans Sonuçları Tablosu

3- Performans Sonuçlarının Değerlendirilmesi

4- Performans Bilgi Sisteminin Değerlendirilmesi

5- Diğer Hususlar

IV- KURUMSAL KABİLİYET VE KAPASİTENİN DEĞERLENDİRİLMESİ

A- ÜSTÜNLÜKLER

B- ZAYIFLIKLAR

C- DEĞERLENDİRME

V- ÖNERİ VE TEDBİRLER

BİRİM YÖNETİCİ SUNUŞU

Gümüşhane Üniversitesi Edebiyat Fakültesi, 03.01.2012 tarihli ve 28162 sayılı Resmî Gazete’de yayımlanan 2011/2471 sayılı Bakanlar Kurulu Kararı ile kurulmuştur. Fakültemiz bünyesinde 2012-2013 öğretim yılında 39 öğrenci ile faaliyetine başlayan Türk Dili ve Edebiyatı Bölümü, 2013-2014 öğretim yılında toplam 117 öğrenci kapasitesine ulaşmıştır. 2013-2014 öğretim yılında faaliyetine başlayan Tarih Bölümüne ise 101 öğrenci kabul edilmiştir.

Fakültemizin öğretim elemanı ihtiyacı bulunmakta olup fakültemize öğretim elemanı kazandırmak öncelikli çalışmalarımız arasındadır. 2014-2015 öğretim yılında Felsefe Bölümüne öğrenci almayı planlamaktayız. Fakültemiz 2013 yılı sonu itibariyle 1 profesör, 1 doçent, 11 yardımcı doçent, 11 araştırma görevlisi ve 2 öğretim görevlisi ile hizmet vermektedir.

Gelişim planlarımız, 2014-2015 öğretim yılında daha kaliteli eğitim-öğretim ortamı oluşturmak, çeşitlendirilmiş ve zengin içerikli bilimsel aktiviteler düzenlemek, ulusal ve uluslararası aktivitelere katılmak, sosyal ve kültürel alanlarda öğrencilerimize ortam hazırlamak yönündedir. Fakültemiz bünyesindeki bölümlerin üniversitemizin diğer fakülte, yüksekokul ve meslek yüksekokulları ile işbirliğine açık olması önem verdiğimiz bir konu olup 2014 yılı içinde de bu işbirliğinin artırılması öngörülmektedir.

Prof. Dr. M. Muhsin KALKIŞIM
Dekan

I- GENEL BİLGİLER

A- MİSYON VE VİZYON

Misyonumuz; bilimsel bilgiyi üretebilen; analitik düşünebilen; gelenekle yeniliği, yerelle evrenselle sentezleyebilen; aklî ve vicdânî donanıma sahip; teorik olanı pratiğe aktarabilen elemanlar yetiştirmek; irfandan uygarlığa köprü kurmaktır.

Vizyonumuz; kaliteli eğitim ve öğretim vermek; bilimsel çalışma, yayın ve hizmet alanlarında verimliliği artırmak; bölgede, ülkede ve bütün yeryüzünde insânî gelişmişlik düzeyini yükseltmektir.

B- YETKİ, GÖREV VE SORUMLULUKLAR

İdari Yetki, Görev ve Sorumluluklar

1- Dekan

- a. Fakülte kurullarına başkanlık etmek, fakülte kurullarının kararlarını uygulamak ve fakülte birimleri arasında düzenli çalışmayı sağlamak,
- b. Her öğretim yılı sonunda ve istendiğinde fakültenin genel durumu ve işleyişi hakkında rektöre rapor vermek,
- c. Fakültenin ödenek ve kadro ihtiyaçlarını gerekçesi ile birlikte rektörlüğe bildirmek, fakülte bütçesini fakülte yönetim kurulunun da görüşünü aldıktan sonra rektörlüğe sunmak,
- d. Fakültenin birimleri ve her düzeydeki personel üzerinde genel gözetim ve denetim görevini yapmak,
- e. Bu kanun ile kendisine verilen diğer görevleri yapmaktır.

2- Fakülte Kurulu

Fakülte kurulu, dekanın başkanlığında fakülteye bağlı bölümlerin başkanları ile varsa fakülteye bağlı enstitü ve yüksekokul müdürlerinden ve üç yıl için fakültedeki profesörlerin kendi aralarından seçecekleri üç, doçentlerin kendi aralarından seçecekleri iki, yardımcı doçentlerin kendi aralarından seçecekleri bir öğretim üyesinden oluşur. Fakülte kurulu normal olarak her yarıyıl başında ve sonunda toplanır.

Fakülte Kurulunun Görevleri

- a. Fakültenin eğitim-öğretim, bilimsel araştırma ve yayın faaliyetleri ve bu faaliyetlerle ilgili esasları, plan, program ve eğitim-öğretim takvimini kararlaştırmak,
- b. Fakülte yönetim kuruluna üye seçmek,
- c. Bu kanunla verilen diğer görevleri yapmaktır.

3- Fakülte Yönetim Kurulu

Dekanın başkanlığında fakülte kurulunun üç yıl için seçeceği üç profesör, iki doçent ve bir yardımcı doçentten oluşur ve dekanın çağrısı üzerine toplanır. Yönetim kurulu gerekli

gördüğü hallerde geçici çalışma grupları, eğitim-öğretim koordinatörlükleri kurabilir ve bunların görevlerini düzenler.

Fakülte Yönetim Kurulunun Görevleri

- a. Fakülte kurulunun kararları ile tespit ettiği esasların uygulanmasında dekana yardım etmek,
- b. Fakültenin eğitim-öğretim, plan ve programları ile takviminin uygulanmasını sağlamak,
- c. Fakültenin yatırım, program ve bütçe tasarısını hazırlamak,
- d. Dekanın fakülte yönetimi ile ilgili getireceği bütün işlerde karar almak,
- e. Öğrencilerin kabulü, ders intibakları ve çıkarılmaları ile eğitim-öğretim ve sınavlara ait işlemleri hakkında karar vermek.

4- Fakülte Sekreteri

Fakültemizde dekana bağlı olarak fakülte yönetim örgütünün başında bir fakülte sekreteri bulunur. Sekretere bağlı büro ve iç hizmet görevlerini yapmak üzere diğer görevliler çalıştırılır. Bunlar arasındaki iş bölümü dekanın onayından sonra uygulanmak üzere ilgili sekreterce yapılır.

5- Bölüm Başkanı

Bölümün aylıklı profesörleri, bulunmadığı takdirde doçentleri, doçent de bulunmadığı takdirde yardımcı doçentler arasından dekan tarafından üç yıl için atanır. Bölüm başkanı bölümün her düzeyde eğitim-öğretim ve araştırmalarından ve bölüme ait her türlü faaliyetin düzenli ve verimli bir şekilde yürütülmesinden sorumludur.

Mali Yetki, Görev ve Sorumluluklar

5018 Sayılı Kamu Mali Yönetimi ve Kontrol Kanunu'nun 41. maddesi uyarınca Fakültemiz bütçesine tahsis edilen ödeneklerin takibi ve kullanılmasında harcama yetkilisi olarak fakülte dekanı ile süreçlerin yürütülmesinden ise gerçekleştirme görevlisi olarak fakülte sekreteri sorumludur.

Mali Yetkililer

MALİ GÖREVİ	ADI SOYADI	UNVANI / İDARİ GÖREVİ
Harcama Yetkilisi	M. Muhsin KALKIŞIM	Prof. Dr. / Dekan
Gerçekleştirme Görevlisi	Zekeriya ERTÜRK	Fakülte Sekreteri
Mutemet	Vural AKAR	Memur
Taşınır Kayıt ve Kontrol Yetkilisi	Ferhat KOÇAK	Memur

C- İDAREYE İLİŞKİN BİLGİLER

1- Fiziksel Yapı

Taşınmazlar

Fakültemizin kendine ait binası halen bulunmadığından Gümüşhane Üniversitesi Merkez Yerleşkesi Mühendislik Fakültesi Ek Hizmet Binası 6. katında bulunan Edebiyat Fakültesi'nde kendine ayrılan bölümlerde eğitim-öğretim ve hizmet faaliyetlerini sürdürmektedir.

Fakültemizin taşınmazları, eğitim-öğretim alanları, sosyal alanlar ve hizmet alanları itibarıyla aşağıda belirtilmiştir.

Eğitime İlişkin Alanlar

Tablo 1: Eğitim Alanları Derslikler (2013)

Eğitim Alanı	Kapasitesi 0-50	Kapasitesi 51-75	Kapasitesi 76-100	Kapasitesi 101-150	Kapasitesi 151-250	Kapasitesi 251-Üzeri
Amfi	-	-	-	-	-	-
Derslik	-	2	-	-	-	-
Bilgisayar Lab.	-	-	-	-	-	-
Diğer Lab.	-	-	-	-	-	-
Toplam	-	2	-	-	-	-

Sosyal Alanlar

Kantinler ve Kafeteryalar

Kantin Sayısı : YOK
Kantin Alanı : YOK
Kafeterya Sayısı : YOK
Kafeterya Alanı : YOK

Toplantı – Konferans Salonları

Tablo 2: Toplantı - Konferans Salonları (2012)

	Kapasitesi 0-50	Kapasitesi 51-75	Kapasitesi 76-100	Kapasitesi 101-150	Kapasitesi 151-250	Kapasitesi 251-Üzeri
Toplantı Salonu	1	-	-	-	-	-
Konferans Salonu	-	-	-	-	-	-
Toplam	1	-	-	-	-	-

Öğrenci Kulüpleri

Öğrenci Kulüpleri Sayısı : 1
Öğrenci Kulüpleri Alanı : Kültür ve Edebiyat Kulübü

Mezun Öğrenciler Derneği

Mezun Öğrenciler Derneği Sayısı : YOK

Mezun Öğrenciler Derneği Alanı : YOK

Hizmet Alanları

Tablo 3: Akademik Personel Hizmet Alanları (2013)

	Sayısı (Adet)	Alanı (m2)	Kullanan Sayısı (Kişi)
Çalışma Odası	26	20	26
Toplam	26	520	26

Tablo 4: İdari Personel Hizmet Alanları (2013)

	Sayısı (Adet)	Alanı (m2)	Kullanan Sayısı(Kişi)
Servis			
Çalışma Odası	3	90	5
Toplam	3	90	5

Ambar Alanları

Ambar Sayısı : 1
Ambar Alanı : 40 m²

Arşiv Alanları

Arşiv Sayısı : 1
Arşiv Alanı : 20 m²

Atölyeler

Atölye Sayısı : YOK
Atölye Alanı : YOK

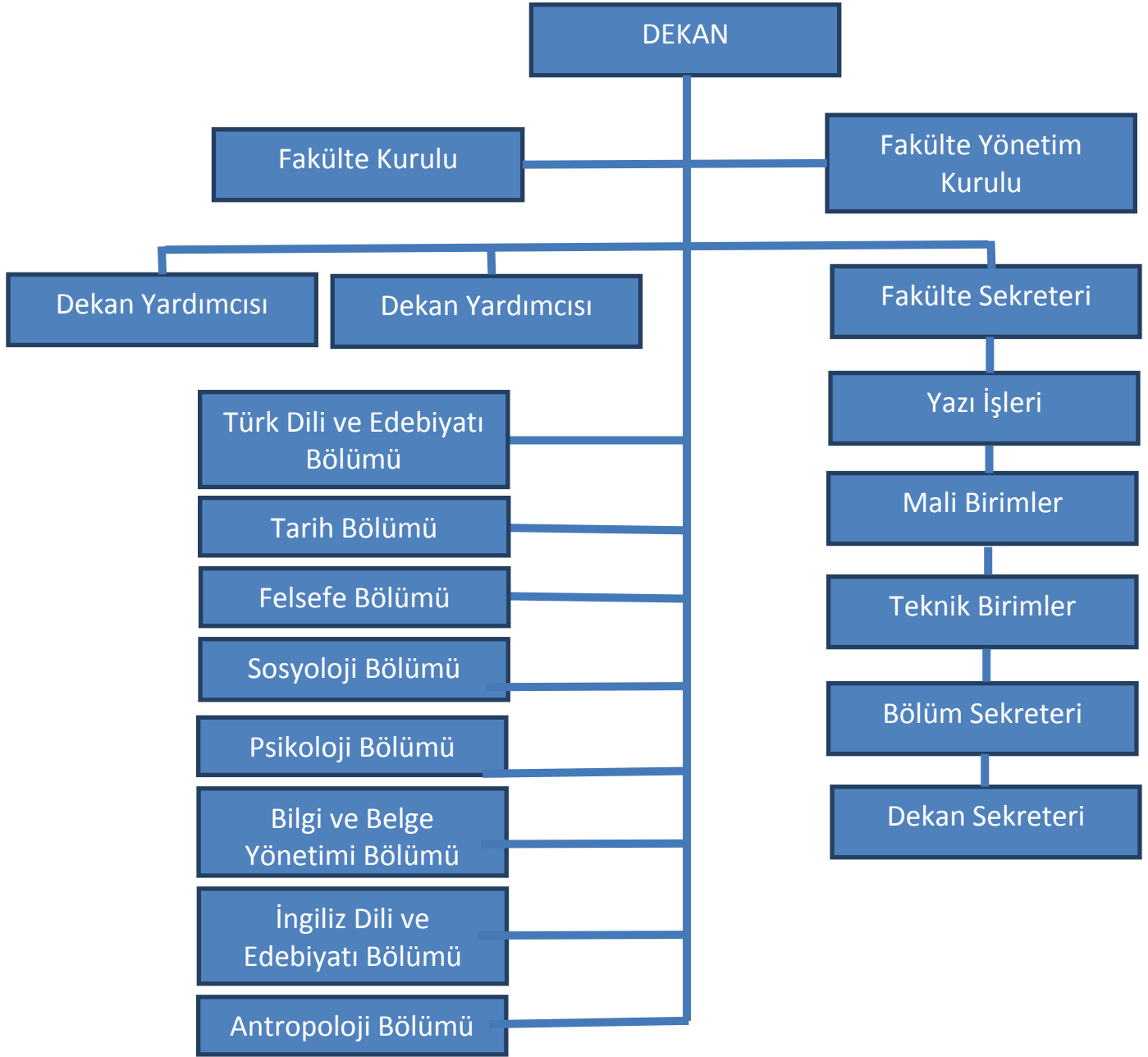
Taşınırlar

Tablo 5: Fakültenin Araç ve Diğer Varlıkları Tablosu (Teknolojik Kaynaklar Hariç)

Araç, Demirbaş ve Diğer Varlıklar	Sayısı	Araç, Demirbaş ve Diğer Varlıklar	Sayısı
Telefon Makinası	32	Misafir Koltuğu	143
Dosya Dolapları	51	Seminer Koltuğu	
Toplantı Masaları	1	Sehpalar	43
Çalışma Masası	50	Etajerler	3
Çalışma Koltuğu	56	Panolar	4
Vestiyerler (Askılık)	33	Yazı Tahtaları	1
Çekmeceli Komidin	5		

2- Örgüt Yapısı

Fakültemizin akademik/idari teşkilat yapısını içeren genel organizasyon şeması aşağıda gösterilmiştir:



3- Bilgi ve Teknolojik Kaynaklar

Fakültemizin 2013 yılı sonu itibariyle yazılım, bilgisayar ve kütüphane kaynakları bulunmaktadır.

Yazılımlar

Bilgisayarlar

Masa üstü bilgisayar sayısı : 5
Taşınabilir bilgisayar sayısı : 9

Edebiyat Fakültesi Kütüphanesi Kaynakları

Kitap sayısı :
Basılı periyodik yayın sayısı :
Elektronik yayın sayısı :

Tablo 6: Diğer Bilgi ve Teknolojik Kaynaklar (2013)

Cinsi	İdari Amaçlı (Adet)	Eğitim Amaçlı (Adet)	Araştırma Amaçlı (Adet)
Projeksiyon	2	-	-
Slayt makinesi	-	-	-
Tepegöz	-	-	-
Baskı makinesi	1	-	-
Fotokopi makinesi	-	-	-
Faks	1	-	-
Fotoğraf makinesi	-	-	-
Kameralar	-	-	-
Televizyonlar	-	-	-
Tarayıcılar	2	-	-
Müzik Setleri	-	-	-
Mikroskoplar	-	-	-
DVD'ler	-	-	-
Yazıcılar	12	-	-

4- İnsan Kaynakları

Fakültemizin mevcut idari ve akademik personelinin analizi ile Stratejik Planlama dönemlerinde öngörülen akademik personel ihtiyacı aşağıda sunulmuştur:

Tablo 7: Yıllara Göre Akademik Personel Sayıları

Unvan	2012	2013
Profesör	1	1
Doçent	1	1
Yardımcı Doçent	6	11

Öğretim Görevlisi	-	2
Okutman	-	-
Araştırma Görevlisi	1	11
Uzman	-	-
Çevirici	-	-
Eğitim-Öğretim Planlamacısı	-	-
Toplam	9	24

Tablo 8: Yabancı Uyruklu Akademik Personel Dağılım Tablosu (2012)

Unvan	Geldiği Ülke	Çalıştığı Bölüm	Kişi Sayısı
Profesör	-	-	-
Doçent	-	-	-
Yrd. Doçent	-	-	-
Öğretim Görevlisi	-	-	-
Okutman	-	-	-
Çevirici	-	-	-
Eğitim-Öğretim Planlamacısı	-	-	-
Araştırma Görevlisi	-	-	-
Uzman	-	-	-
Toplam	-	-	-

Tablo 9: Diğer Üniversitelerde Görevlendirilen Akademik Personel (2012)

Unvan	Bağlı Olduğu Bölüm	Görevlendirildiği Üniversite	Kişi Sayısı
Profesör	-	-	-
Doçent	-	-	-
Yrd. Doçent	-	-	-
Öğretim Görevlisi	-	-	-
Okutman	-	-	-
Çevirici	-	-	-
Eğitim-Öğretim Planlamacısı	-	-	-
Araştırma Görevlisi	Psikoloji	Bolu Abant İzzet Baysal Üni.(2) Mersin Üni.(1)	-
Uzman	-	-	-
Toplam	-	-	-

Tablo 10: Başka Üniversitelerden Fakültemizde Görevlendirilen Akademik Personel (2012)

Unvan	Çalıştığı Bölüm	Geldiği Üniversite	Kişi Sayısı
Profesör	-	Karadeniz Teknik Ü.	1
Doçent	-	-	-

Yrd. Doçent	-	-	-
Öğretim Görevlisi	-	-	-
Okutman	-	-	-
Çevirici	-	-	-
Eğitim-Öğretim Planlamacısı	-	-	-
Araştırma Görevlisi	-	-	-
Uzman	-	-	-
Toplam	-	-	-

Tablo 11: Sözleşmeli Akademik Personel Sayısı (2012)

Unvanı	Yılı
Profesör	-
Doçent	-
Yrd. Doçent	-
Öğretim Görevlisi	-
Uzman	-
Okutman	-
Sanatçı Öğretim Elemanı	-
Sahne Uygulamacısı	-
Toplam	-

Tablo 12: Akademik Personelin Yaş İtibariyle Dağılımı (2013)

	21-25 Yaş	26-30 Yaş	31-35 Yaş	36-40 Yaş	41-50 Yaş	51- Üzeri
Kişi Sayısı	5	6	5	7	-	3
Yüzde						

Tablo 13: Akademik Personelin Hizmet Süresi (2013)

	1 – 3 Yıl	4 – 6 Yıl	7 – 10 Yıl	11 – 15 Yıl	16 – 20 Yıl	21 - Üzeri
Kişi Sayısı	15	-	3	3	2	3
Yüzde						

Tablo 14: İdari Personel Sayısı ve Dağılımı (2013)

Yıllar	GİH	SHS	THS	AHS	DHS	YHS	TOPLAM
2012	2	-	-	-	-	-	2
2013	5	-	-	-	-	-	5
Toplam	-	-	-	-	-	-	-

Tablo 15: İdari Personelin Eğitim Durumu (2013)

	İlköğretim	Lise	Ön Lisans	Lisans	YL ve Doktora
Kişi Sayısı	-	1	-	4	-

Yüzde	-	20	-	80	-
-------	---	----	---	----	---

Tablo 16: İdari Personelin Hizmet Süresi (2013)

	1 – 3 Yıl	4 – 6 Yıl	7 – 10 Yıl	11 – 15 Yıl	16 – 20 Yıl	21 - Üzeri
Kişi Sayısı	3	-	-	2	-	-
Yüzde	60	-	-	40	-	-

Tablo 17: İdari Personelin Yaş İtibariyle Dağılımı (2013)

	21-25 Yaş	26-30 Yaş	31-35 Yaş	36-40 Yaş	41-50 Yaş	51- Üzeri
Kişi Sayısı	2	-	2	1	-	-
Yüzde	40	-	40	20	-	-

Tablo 18: İşçilerin ve Kısmi Zamanlı Öğrencilerin Tablosu (2013)

İşçiler (Çalıştıkları Pozisyonlara Göre)			
	Dolu	Boş	Toplam
Sürekli İşçiler	-	-	-
Hizmet sözleşmesi ile istihdam edilen işçiler	2	-	2
Vizesiz işçiler (3 Aylık)	-	-	-
Kısmi Zamanlı Öğrenciler	-	-	-
Toplam	2	-	2

Tablo 19: Geçici İşçilerin Hizmet Süresi (2013)

	1 – 3 Yıl	4 – 6 Yıl	7 – 10 Yıl	11 – 15 Yıl	16 – 20 Yıl	21 - Üzeri
Kişi Sayısı						
Yüzde						

Tablo 20: Geçici İşçilerin Yaş İtibariyle Dağılımı (2013)

	21-25 Yaş	26-30 Yaş	31-35 Yaş	36-40 Yaş	41-50 Yaş	51- Üzeri
Kişi Sayısı			1		1	
Yüzde			50		50	

5- Sunulan Hizmetler

Edebiyat Fakültesi, 2012-2013 öğretim yılında Türk Dili ve Edebiyatı Bölümüyle eğitim-öğretime başlamış olup 2013-2014 yılında Tarih bölümü açılmış, idari, akademik ve fiziki altyapısının hazırlanmasına 2013 yılında başlanılmıştır. 218 öğrenci, 5 idari ve 26 akademik personelle eğitim-öğretime devam etmekte olup 2014-2015 öğretim yılında Felsefe Bölümünü açmayı, idari ve akademik yapılanmasına devam etmeyi planlamaktadır.

Tablo 20: Yıllara Göre Lisans Öğrenci Sayıları

	2012–2013 Yılı Yeni Kayıt Öğrenci Sayısı	2012–2013 Yılı Aktif Öğrenci Sayısı	2013–2014 Yılı Yeni Kayıt Öğrenci Sayısı	2013–2014 Yılı Aktif Öğrenci Sayısı	2014 Yılı Öğrenci Artış Oranı
Öğrenci Sayısı	39	34	218	184	%541

Tablo 21: Yıllara Göre Yüksek Lisans ve Doktora Öğrenci Sayıları (2012)

Birim Adı	Programı	Yüksek Lisans Yapan Sayısı		Doktora Yapan Sayısı	Toplam
		Tezli	Tezsiz		
Sosyal Bilimler Enstitüsü	-	-	-	-	-
Toplam	-	-	-	-	-

Tablo 22: Yıllara Göre Öğrenci Sayıları ve Artış Oranları

Fakülte / Bölüm Adı	2012	2012	Artış Oranı %	2013	Artış Oranı %	2014	Artış Oranı %	2015	Artış Oranı %	2016	Artış Oranı %
	2013	2013		2014		2015		2016		2017	
EDEBİYAT	I.Ö.	39	-	128	328	-	-	-	-	-	-
	II.Ö.	-	-	90	-	-	-	-	-	-	-
Toplam	39	-	-	-	-	-	-	-	-	-	-

6- Yönetim ve İç Kontrol Sistemi

D- DİĞER HUSUSLAR

II- AMAÇ ve HEDEFLER

A- İDARENİN AMAÇ VE HEDEFLERİ

Tema 1

Amaç 1

Stratejik Hedef 1

Stratejik Hedef 2

EĞİTİM-ÖĞRETİM

Eğitim-öğretimi nicelik ve nitelik yönünden geliştirmek

Fakültemizdeki aktif bölüm sayısını artırmak

Üniversitemizin eğitim-öğretim kalitesini yükseltmek,
bilimsel araştırma ve yayın sayısını artırmak

Tema 2

Amaç 2

Stratejik Hedef 3

BİLİMSEL ARAŞTIRMA VE GELİŞTİRME

Bilgi ve teknoloji üretecek altyapıyı ve imkânları
geliştirmek

Araştırma projelerini artırmak

Tema 3

KAMU YARARI OLUŞTURMA VE TANINIRLIK

Amaç 3	Kamu yararı oluşturmak ve Fakültemizin tanınırlığını artırmak
Stratejik Hedef 4	Sosyal, kültürel ve ekonomik faaliyetlere destek vermek, Fakültemizin bölgesel, ulusal ve uluslararası alanda tanınırlığını artırmak
Tema 4	FİZİKİ YAPILAŞMA VE ÇEVRE
Amaç 4	Fiziki yapılaşmayı, altyapıyı ve çevre düzenlemesini geliştirmek
Stratejik Hedef 5	Toplam kapalı alan miktarını artırmak, merkez yerleşkenin altyapı ve çevre düzenlemesini tamamlamak
Tema 5	KURUMSALLAŞMA VE KURUMSAL MEMNUNİYET
Amaç 5	Kurumsallaşmayı ve kurumsal memnuniyeti sağlamak amacıyla hızlı, etkili ve kaliteli hizmet sunmak
Stratejik Hedef 6	Kurumsal insan kaynaklarımızı ve niteliğini artırmak
Stratejik Hedef 7	Kurumsal mal, malzeme ve hizmet alımlarına ilişkin hizmetleri hızlı, etkili ve kaliteli bir şekilde yürütmek
Stratejik Hedef 8	Kurumsal bilgi-belge yönetimini geliştirmek
Stratejik Hedef 9	Kurumsal bilgi teknolojilerini ve kütüphane kaynaklarını artırmak ve hizmet kalitesini yükseltmek
Stratejik Hedef 10	Öğrencilerimize ve personelimize yönelik kurumsal hizmetlerin sayısını artırmak ve hizmet kalitesini yükseltmek

B- TEMEL POLİTİKALAR VE ÖNCELİKLER

Türkiye'nin Yükseköğretim Stratejisi, Kalkınma Planları, orta vadeli programları ve Üniversitemizin temel politika ve öncelikleri göz önüne alınarak bölgenin yükseköğretim ve bilim merkezlerinden birisi olmak amacıyla stratejik alanlarımızı ifade eden temalar ile stratejik amaç ve hedeflerimiz belirlenmiştir.

1. Eğitim-öğretimde kalite gözetilecek ve evrensel standartlar dikkate alınacaktır.
2. Artan yükseköğretim programı sayısına ve öğrenci sayısına bağlı olarak ortaya çıkan öğretim üyesi ihtiyacı hızla karşılanacaktır.
3. Akademik ve bilimsel özgürlüğü genişletici uygulamalar benimsenecektir.
4. Bilimsel faaliyetlerdeki sürekliliği, yararlılığı ve kaliteyi artırmak esas alınacaktır.
5. Kurum kimliğini ve kültürünü geliştirmek için katılımcı bir yönetim anlayışı benimsenecek, başarılı öğrenci ve personel teşvik edilecek, açık ve şeffaf yönetim modelleri uygulanacaktır.
6. Bölgesel ve ulusal kalkınmaya daha fazla katkıda bulunmak amacıyla ürün ve hizmetlerin geliştirilmesinde paydaşların çıkarları gözetilecek, işgücü piyasası ile Üniversitemiz arasındaki işbirliği artırılacaktır.

7. Girişimcilik ruhu ile bölgenin yararına olacak aktivitelerde en üst düzeyde rol alınacak, esnek, gelişime açık ve toplumla özdeşleşen projeler geliştirilecek ve desteklenecektir.

8. Üretilen bilginin teknolojiye dönüşümünü sağlayacak ulusal ve uluslararası platformlarda proje çalışmalarına katılım teşvik edilecektir.

9. Yükseköğretimde öğrenci ve öğretim elemanı değişimi ve hareketliliğini artırmaya yönelik uluslararası programlar yakından takip edilecektir. Ülke dışındaki öğrenci ve bilim insanlarının Üniversitemizdeki öğretim faaliyetlerine katılmasına yönelik hibe programlarını kullanarak öğretim elemanları ve öğrencilerin karşılıklı değişimleri sağlanacaktır.

10. Mevcut idari ve beşeri kapasite, nitelik ve nicelik olarak stratejik yönetim anlayışı doğrultusunda geliştirilecek ve yönetim kültürünün yeni yapıya uyarlanmasına dönük programlar düzenlenecektir. Stratejik planlama ve performans programları çerçevesinde ölçme, izleme ve değerlendirme süreçleri geliştirilecektir.

11. Üniversitemizde yönetim sorumluluğunun güçlendirilmesi için gerekli mali yönetim, iç kontrol ve iç denetim faaliyetlerinin etkin bir şekilde uygulanmasına yönelik çalışmalar yapılacaktır.

12. Mali özerkliğe ve rekabetçi bir yapıya ulaşmak amacıyla Üniversitemizin finans kaynakları çeşitlendirilecek ve artırılabilecektir.

C- DİĞER HUSUSLAR

III- FAALİYETLERE İLİŞKİN BİLGİ VE DEĞERLENDİRMELER

A- MALİ BİLGİLER

1- Bütçe Uygulama Sonuçları

a. Bütçe Gelirleri

Tablo 23: Bütçe Gelirleri Dağılım Tablosu

	2013		
	Bütçe Tahmini TL	Gerçekleşme Toplamı TL	Gerçekleşme Oranı %
03 – Teşebbüs ve Mülkiyet Gelirleri	0	0	
04 – Alınan Bağış ve Yardımlar	0	0	
05 – Diğer Gelirler	0	0	
Bütçe Dışı Kaynaklar	0	0	

b. Bütçe Giderleri

Tablo 24: Bütçe Ödenekleri Gider Dağılım Tablosu

BÜTÇE TERTİPLERİ	2013		
	Bütçe Tahmini TL	Gerçekleşme Toplamı TL	Gerçekleşme Oranı %
01- Personel Giderleri	1.033.074TL	1.032.433TL	%99,9
02- Sos. Güv. Kur. D. Prim. Giderleri	141.200TL	141.132TL	%99,9
03- Mal ve Hizmet Alım Giderleri	43.660TL	42.235TL	%96,7
05- Cari Transferler	0TL	0TL	-
06- Sermaye Giderleri	0TL	0TL	-
Toplam	1.217.934TL	1.215.800TL	%99,8

2- Temel Mali Tablolara İlişkin Açıklamalar

3- Mali Denetim Sonuçları

4- Diğer Hususlar

PERFORMANS BİLGİLERİ

1. Faaliyet ve Proje Bilgileri

Tablo 25: Yıllar İtibariyle Düzenlenen Bilimsel Etkinlikler

Etkinlik Türü	2012	2013
Sempozyum ve Kongre	-	-
Konferans	2	1
Panel	-	-
Seminer	3	4
Açık Oturum	-	-
Söyleşi	-	-
Tiyatro	-	-
Konser	-	-
Sergi	-	-
Turnuva	-	-
Teknik Gezi	-	-
Eğitim Semineri	1	-
Sertifika Programı	-	-
Gösteri	-	-
Toplam	6	5

Tablo 26: Bilimsel Araştırma Proje Sayısı (2013)

Projeler	PROJELER				
	Önceki Yılda Devreden Proje	Yıl İçinde Eklenen Proje	Toplam	Yıl İçinde Tamamlanan Proje	Toplam Ödenek TL
DPT	-	-	-	-	-
TÜBİTAK	-	-	-	-	-
Diğer	-	1	1	-	3000 TL
Toplam	-	1	1	-	3000 TL

Bilimsel Etkinlikler**Tablo 27: Yıllara Göre Yayınlar, Bilimsel Etkinlikler ve Ödüllerin Dağılımı**

EDEBİYAT FAKÜLTESİ ÖĞRETİM ÜYESİNİN YAYINLARI	YILLAR		
	2012	2013	Toplam
Kitap			
Uluslararası yayınevleri tarafından yayımlanan kitap	-	-	-
Uluslararası yayınevleri tarafından yayımlanan kitap editörlüğü	-	-	-
Uluslararası yayınevleri tarafından yayımlanan ders kitabı	-	-	-
Uluslararası yayınevleri tarafından yayımlanan kitapta bölüm	-	-	-
Tanınmış ulusal yayınevleri tarafından yayımlanan kitap (ders kitabı hariç)	2	2	4
Tanınmış ulusal yayınevleri tarafından yayımlanan kitap editörlüğü (ders kitabı hariç) editörlüğü	-	1	1
Tanınmış ulusal yayınevleri tarafından yayımlanan kitapta (ders kitabı hariç) bölüm	-	-	-
Ulusal yayınevleri tarafından yayımlanan ders kitabı	-	-	-
Makale	-	-	-
Uluslararası hakemli dergi	8	7	15
Uluslararası alan indeksleri kapsamındaki dergiler	-	-	-
İlgili alanda önde gelen ülkelerin hakemli bilimsel/mesleki dergiler	-	-	-
Uluslararası hakemsiz dergi	-	-	-
Ulusal hakemli dergi	9	9	18
Ulusal hakemsiz dergi	-	-	-
Atıf sayısı	-	-	-
Bildiri	-	-	-
Uluslararası Poster Bildiri	-	-	-
Uluslararası Sözlü Bildiri	2	5	7
Ulusal Poster Bildiri	-	-	-
Ulusal Sözlü Bildiri	4	7	11
ÖDÜLLER	-	-	-
Uluslararası Ödül	-	-	-

Ulusal Ödül			
Hakemlik	-	-	-
Ulusal Dergilerde Yapılan Hakemlik	3	3	6
Uluslararası Dergilerde Yapılan Hakemlik	1	4	5
Açıklama: 01.01.2012 – 31.12.2012 tarihleri arasındaki üniversitemiz adresli yayınları yazılacak. Aynı birimde birden fazla öğretim üyesi aynı yayında veya projede yer almışsa tekrar olmaması açısından ilgili yayın sadece 1 kez sayılacaktır. Atıf sayılarında atıf yapılan yıl göz önüne alınacaktır.			

Tablo 28: SCI, SCI-Expanded, SSCI ve AHCI Kapsamındaki Dergilerde Yayınlanan Makale Sayısı

BİRİM ADI	YIL	SCI	SCI-Expanded	SSCI	A&HCI
EDEBİYAT FAKÜLTESİ	2013	-	-	-	-

Diğer Eğitim-Öğretim Hizmet ve Ürünleri

Tablo 29: Üniversiteler Arasında Yapılan İkili Anlaşmalar (2013)

Üniversite Adı	Ülkesi	Anlaşmanın İçeriği	Anlaşma Sayısı
-	-	-	-
-	-	-	-

2. Performans Sonuçları Tablosu
3. Performans Sonuçlarının Değerlendirilmesi
4. Performans Bilgi Sisteminin Değerlendirilmesi
5. Diğer Hususlar

IV- KURUMSAL KABİLİYET ve KAPASİTENİN DEĞERLENDİRİLMESİ GZFT Analizi (Güçlü Yönler-Zayıf Yönler / Fırsatlar-Tehditler)

Fakültemiz Stratejik Planı oluşturulmadığından değerlendirme yapılamamıştır.

V- ÖNERİ VE TEDBİRLER

Birim Faaliyet Raporu Ekibi

Fakültemizin Birim Faaliyet Raporu Hazırlama Ekibi Tablo 33'te sunulmuştur.

Tablo 33: Birim Faaliyet Raporu Hazırlama Ekibi Üyeleri

Unvanı / Adı Soyadı	İdari Görevi	Ekipteki Görevi
Prof. Dr. M. Muhsin KALKIŞIM	Dekan	Koordinatör
Atilla DURMAZ	Fakülte Sekreteri Gerçekleştirme Görevlisi	Üye
Ferhat KOÇAK	Mutemet Taşınır Kayıt ve Kontrol Yetkilisi	Üye